

1. Obiekt

DOM MIESZKALNY (KAMIENICA)

2. Czas powstania

ok. 1910

3. Miejscowość

K L U C Z B O R K

4. Adres

Rynek 24
46-200 Kluczborg

nr hipoteczny

5. Przynależność administracyjna

województwo opolskie

gmina Kluczborg

6. Poprzednie nazwy miejscowości

Kreuzburg

Przynależność administracyjna
1 VI 1975

województwo opolskie

powiat Kluczborg

8. Właściciel i jego adres

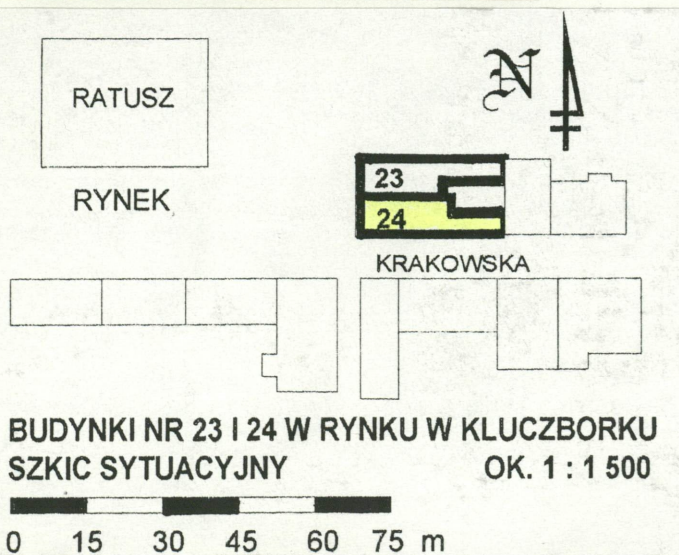
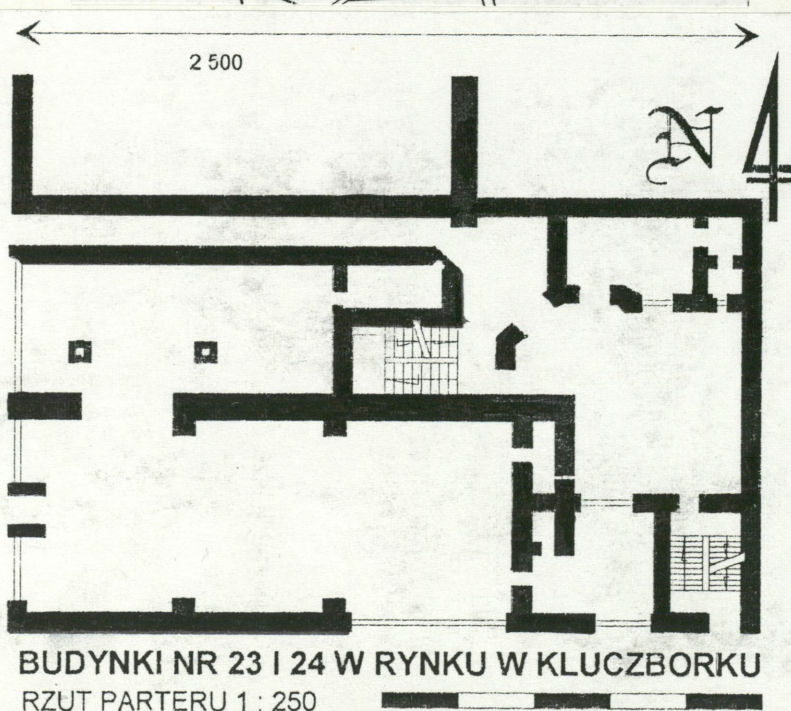
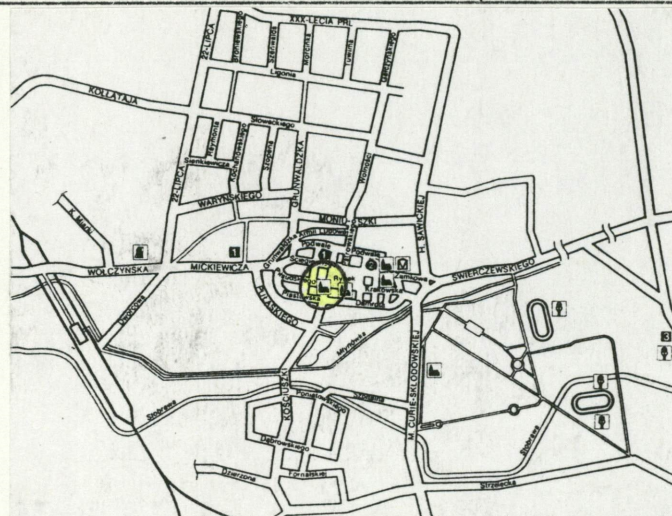
Urząd Miasta i Gminy
ul. Katowicka 1
46-200 Kluczborg

9. Użytkownik i jego adres Miejski

Zarząd Obiektów Komunalnych
ul. Kujakowicka 1
46-200 Kluczborg

10. Rejestr zabytków

Nr 2376/98 data 16.02.1998r.



12. Autorzy, historia obiektu, określenie stylu

Brak dokładnych danych o autorze, wykonawcy i dacie budowy. Z zachowanych fotografii można wnioskować, że budynek należał do rodziny Kuklinsky'ch. Wzniesiony ok. 1910 r. na starej, o średniowiecznym rodowodzie działce w miejscu starszej, prawdopodobnie drewnianej lub szachulcowej kamieniczki. Przy budowie wykorzystano fundamenty oraz ściany fundamentowe piwnic murowane z cegły palcówki oraz z kamienia polnego. Po II wojnie światowej przechodzą na Skarb Państwa.

Styl nawiązujący do barokowej architektury niderlandzkiej.

13. Opis (sytuacja, materiał i konstrukcja, rzut, bryła, elewacja, wnętrze, wyposażenie, instalacje

SYTUACJA: usytuowany w centralnej części miasta, w południowej części wschodniej pierzei Rynku, na wąskiej i głębokiej, o średniowiecznym rodowodzie działce; szczytowy względem Rynku. Ok. 160 m na wsch. od kościoła p.w. Chrystusa Zbawiciela, ok. 300 m. na płn.-zach. od kościoła p.w. Matki Boskiej Nieustającej Pomocy, ok. 200 m. na zach. od baszty i bramy Krakowskiej. Na płn. kamienica rynkowa nr 23, na wsch. zwarta zabudowa miejska (płn. pierzeja ul. Krakowskiej), na pld. ulica Krakowska, za którą zwarta zabudowa miejska, na zach. rynek miejski, w środku którego ratusz wraz z blokiem śródrynkowym.

MATERIAŁ, KONSTRUKCJA, TECHNIKA: Ściany: murowane z cegły ceramicznej pełnej na zaprawie wapienno-cementowej, zachowane fragmenty ścian fundamentowych piwnic wykonane z kamienia polnego i cegły palcówki; tynkowane, detal architektoniczny wykonany w tynku lub techniką odlewów gipsowych. W przyziemiu elewacji pld. i zach. pasy płytek ceramicznych. Sklepienia i stropy: piwnice - korytarze sklepienie odcinkowo, nad pozostałą częścią strop żelbetowy, zachowane też fragmenty starszych sklepień odcinkowych, w wyższych kondygnacjach drewniane stropy legarowe. Wieżba dachowa: drewniana, w części stromej ustrój krokwiowy z kalenicą podpartą. Pokrycie dachu: w połaci płaskiej papa asfaltowa na lepiku, w części stromej dachówka ceramiczna karpiówka, kładzona podwójnie „w koronkę”. Posadzki, podłogi: w piwnicy posadzka kamienna i ceglana, w lokalu sklepowym parteru i korytarzu domu nr 24 jastrzych terazzo, także posadzki z płytek ceramicznych, podłogi z desek. Schody: do piwnicy jednobiegowe łamane (bez spocznika), murowane, w klatce schodowej dwubiegowe powrotne, na podciągach stalowych, z drewnianymi balustradami, na strych drewniane, jednobiegowe, policzkowe. Otwory: prostokątne, zróżnicowane wielkością. Stolarka drewniana, drzwi płycinowe, gładkie lub ciesielskie; okna pojedyncze krosnowe lub podwójne skrzynkowe, w parterze duże okna witrynowe, jedyne w oprawie metalowej.

RZUT: założony na planie wydłużonego prostokąta, w parterze połączony z sąsiednim nrem 23 jednym, obszernym, zajmującym większość powierzchni lokalem sklepowym. W wyższych kondygnacjach układ pomieszczeń mieszkalny. Do mieszkań prowadzi klatka schodowa w bramie z wejściami w elewacji pld. i płn., wejście płn. prowadzi na wspólne z sąsiednim nrem 23 wewnętrzne podwórko-studnię w płn.-wsch. części budynku. Podwórze od wschodu zamknięte ścianą sąsiedniej kamienicy.

BRYŁA: budynek czterokondygnacyjny, z nieużytkowym poddaszem, w całości podpiwniczony, kryty częściowo dachem pulpitowym, częściowo (od rynku) stromym wielopołaciowym. Mieszkania wyższych kondygnacji domu doświetlone wewnętrzną studnią-świetlikiem.

<p>14. Kubatura</p> <p>ok. 9.800 m³</p>	<p>15. Powierzchnia użytkowa</p> <p>ok. 550 m²</p>	<p>16. Przeznaczenie pierwotne</p> <p>mieszkalno-użytkowy</p>	<p>17. Urzycowanie obecne</p> <p>mieszkalno-użytkowy</p>
<p>18. Prace budowlane i konserwatorskie, ich przebieg i dokumentacja</p> <p>Brak dokładnych danych dotyczących remontów i adaptacji dokonywanych po 1945 r. Budynek niewątpliwie przechodził remont bieżący elewacji zachodniej i południowej. Zmieniono też układ wnętrza parteru - połączono w jeden dwa niezależne parterowe lokale sklepowe (drugi w sąsiednim nrze 23).</p>		<p>19. Stan zachowania (fundamenty, ściany zewnętrzne, ściany wewnętrzne, sklepienia, stropy, konstrukcje dachowe, pokrycie dachu, wyposażenie, instalacje)</p> <p>Stan techniczny budynku jako całości oraz jego poszczególnych elementów mierny. Wskazany remont bieżący obiektu.</p> <p>20. Najpilniejsze postulaty konserwatorskie</p> <p>Z uwagi na duże walory architektoniczno-estetyczne obiekt należy objąć ochroną konserwatorską poprzez wpis do rejestru zabytków. Wskazane przeprowadzenie remontu bieżącego elewacji z zachowaniem wystroju.</p>	

21. Akta archiwalne (rodzaj akt, numer i miejsce przechowywania)

brak

22. Bibliografia

brak

23. Źródła ikonograficzne i fotograficzne (rodzaj, miejsce przechowania, sygnatury

brak

24. Uwagi różne

25. Opracował

tekst mgr W. Żurakowski, grudzień 1997r.

imię, nazwisko, data, podpis

plany, rysunki mgr W. Żurakowski, grudzień 1997r.

imię, nazwisko, data, podpis

zdjęcia fotogr. mgr W. Żurakowski, grudzień 1997r.

imię, nazwisko, data, podpis

miejsce przechowywania negatywów w posiadaniu autora

Karta po wypełnieniu podlega ochronie na podstawie przepisów prawa autorskiego

26. Adnotacje o inspekcjach, informacje o zmianach (daty, imiona i nazwiska wypełniających)

27. Załączniki wkładka ewidencyjna zabytków architektury
i budownictwa, szt. 4

1. Miejscowość K L U C Z B O R K	2. Obiekt (nazwa jak w karcie) DOM MIESZKALNY	3. Zawartość wkładki (nazwa obiektu lub materiału uzupełniającego) c. d. tekstu, fotografie
-------------------------------------	--	--

ELEWACJE: Elewacja zachodnia - frontowa: W pierwszej kondygnacji dwie witryny sklepowe z wejściem do lokalu sklepowego pośrodku. Druga i trzecia kondygnacja trójosiowa, w osiach prostokątne otwory okienne z drobnym podziałem szczeblinami powyżej śłemia. Każda z osi ujęta wyrobioną w tynku, wklęsłą opaską. Pomiędzy oknami II i III-ej kondygnacji prostokątne płyciny z reliefową dekoracją przedstawiającą w osiach skrajnych kartusz z ornamentem zwijającym i ślimacznica podtrzymywany przez maskaron, w osi środkowej stylizowane rogi obfitości z motywem ornamentu wstęgowego. Nad III-ą kondygnacją wydatny, profilowany gzyms kordonowy kryty dachówką. IV-ta kondygnacja czteroosiowa w rytmie 1-2-1, w osiach otwory okienne z podziałem krzyżowym ujęte wklęsłymi opaskami, okna środkowe w opasce wspólnej. Osie skrajne flankowane wąskimi, prostokątnymi niszami, naroża cofnięte w stosunku do lica ściany. Całość zwieńczona trójkątnym szczytem, ujętym esowato-wolutowymi spływami; szczyt trójkondygnacyjny, dzielony gzymsami. W centrum I-ej kond. szczytu trzy prostokątne okna, w II-giej owalna płycina. Spływy zdobione girlandami, półkoliste zwieńczenie dekorowane ornamentem wstęgowym i stylizowanym roślinnym. Elewacja południowa - boczna: ośmioosiowa, w rytmie 2-3-2-1, osie od 1 do 7-ej w II i III-ej kondygnacji wyznaczone oknami analogicznym, jak w elewacji zachodniej. Płyciny między II-gą a III-cią kondygnacją zdobione motywem geometrycznym, takim samymi w każdej z osi. W 3 i 4-ej osi I-ej kondygnacji współczesna witryna sklepowa, w 6 i 7-ej drzwi z witryną sklepową. Do wysokości gzymsu I-a kondygnacja zdobiona pasami tynku i płytek ceramicznych. W osi 8-ej, w przyziemiu dwuskrzydłowe drzwi wejściowe, wyżej, na poziomach międzykondygnacyjnych otwory okienne. W zachodniej części elewacji wykonana w tynku dekoracja listwowa z motywem geometrycznym. W szczycie okulus ujęty opaską dekorowaną stylizowanym ornamentem małżowinowo-chrzastkowym z girlandami. Nad osiami 1-8, w połaci dachu prostokątne świetliki. Elewacja wschodnia - tylna: jednoosiowa; w I-ej kondygnacji zamurowany otwór drzwiowy, obok niego niewielkie okienko. W II i III-ciej kond. otwory okienne, w IV-ej dwa prostokątne okna. Elewacja północna - tylna: ślepa ściana bez podziałów i dekoracji architektonicznej, jedynie w przyziemiu otwór drzwiowy oraz prostokątne okno.

WYPOSAŻENIE: zachowana pierwotna stolarka drzwiowa i okienna

INSTALACJE: wodna, kanalizacyjna sanitarna i deszczowa, elektryczna, gazowa, centralnego ogrzewania (oddzielna dla każdego lokalu), telefoniczna.

wkładkę założył: mgr Wojciech Żurkowski

miejsce przechowywania negatywów: w posiadaniu autora



Elewacja zachodnia



Szczyt elewacji zachodniej



Okna I piętra elewacji zach.



Okno szczytu elewacji zach.



Płyciny elewacji zachodniej



1. Miejscowość K L U C Z B O R K	2. Obiekt (nazwa jak w karcie) DOM MIESZKALNY	3. Zawartość wkładki (nazwa obiektu lub materiału uzupełniającego) fotografie
--	---	---



Elewacja południowa



Okna IV kond. elewacji zach.



Dekoracja okulusa elewacji płd.



Dekoracja okien elewacji płd.

wkładkę założył: *mgr Wojciech Żurkowski*

miejsce przechowywania negatywów: *w posiadaniu autora*



Narożnik płd.-zach.



Elewacja południowa



Okno elewacji płd.



Elewacja południowa



Gzymsy

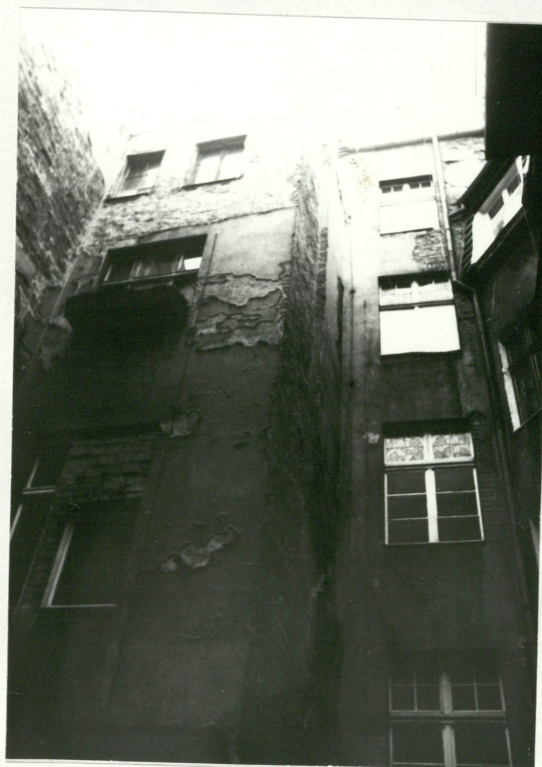
1. Miejscowość
K L U C Z B O R K

2. Obiekt (nazwa jak w karcie)
DOM MIESZKALNY

3. Zawartość wkładki (nazwa obiektu lub materiału uzupełniającego)
fotografie



Drzwi wejściowe



Elewacja wschodnia



Elewacja północna

wkładkę założył: mgr Wojciech Żurkowski

miejsce przechowywania negatywów: w posiadaniu autora



Balkony



Przyziemie elewacji wschodniej



Podwórze - studnia



Sklepienia piwnic

1. Miejscowość
K L U C Z B O R K

2. Obiekt (nazwa jak w karcie)
DOM MIESZKALNY

3. Zawartość wkładki (nazwa obiektu lub materiału uzupełniającego)
fotografie



Schody do piwnicy



Klatka schodowa



Mur fundamentowy



Wieżba dachowa



Wieżba dachowa

wkładkę założył: mgr Wojciech Żurkowski
miejsce przechowywania negatywów: w posiadaniu autora

