

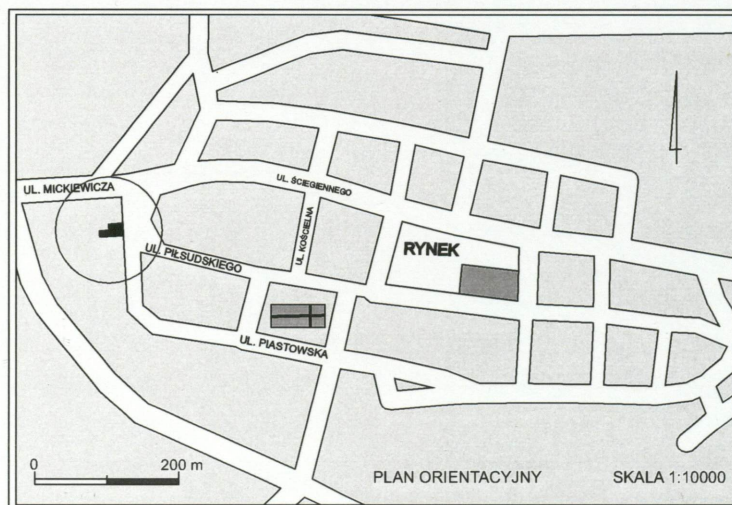
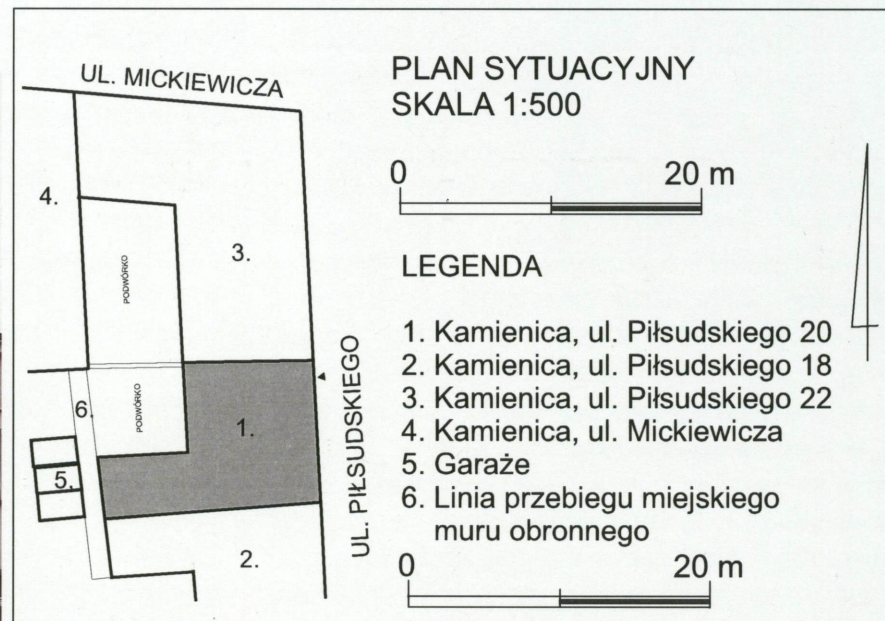
A	B	C	D	E	F	G	H	I	J	K	L	Ł	M	N	O	P	R	S	T	U	V	W	X	Y	Z	Nr
---	---	---	---	---	---	---	---	---	---	---	---	---	---	---	---	---	---	---	---	---	---	---	---	---	---	----

1. Obiekt DOM (KAMIENICA CZYNSZOWA)	2. Czas powstania ok. 1905	3. Miejscowość KLUCZBORK
---	--------------------------------------	------------------------------------

11. Zdjęcia, rzut, przekrój, sytuacja, orientacja



Fasada



4. Adres ul. Marszałka Piłsudskiego 20
nr hipoteczny kw [REDACTED]
5. Przynależność administracyjna Województwo opolskie powiat kluczborski
6. Poprzednie nazwy miejscowości Creutzberg (XVIII w.) Kreuzburg
7. Przynależność administracyjna przed 1 I 1999 województwo opolskie gmina Kluczbork
8. Właściciel i jego adres wykaz właścicieli i użytkowników na wkladce nr 1
9. Użytkownik i jego adres jak wyżej
10. Rejestr zabytków Nr data

12. Autorzy, historia obiektu, określenie stylu

Brak danych o autorze projektu oraz wykonawcy. Na podstawie analizy stylistycznej, zastosowanych materiałów i technik budowlanych można datować powstanie budynku na pocz. XX w. Potwierdza to także data umieszczona na frontonie facjaty w fasadzie.

Usytuowany w zwartym ciągu zabudowy, na obszarze średniowiecznego miasta, przy głównej arterii komunikacyjnej wybiegającej z południowej pierzei rynku w kierunku zachodnim (obecna ul. Piłsudskiego) do Bramy Niemieckiej zw. także „Wrocławską”. Wzniesiony w obrębie murów obronnych na tzw. terenie przymurnym, na południe od nieistniejącej obecnie Bramy Niemieckiej. Teren przymurny był początkowo niezabudowany, stanowiąc obszar obronny oraz rezerwę pod dalszą zabudowę. Do połowy XVIII w. miasto rozwijało się powoli. Wytyczono prostokątne parcele z budynkami mieszkalnymi od frontu i gospodarczymi w części tylnej. Dominowała zabudowa drewniana o układzie szczytowym. Zabudowany był jedynie plac rynkowy, blok śródrynkowy oraz tereny przedmieść. Ukształtowany w średniowieczu układ przestrzenny dotrwał bez zasadniczych zmian do końca 1 ćw. XIX w. Jeszcze w 1810 r. Kluczbork otoczony był obwarowaniami z dwoma bramami. W tym czasie zagospodarowane zostały tereny przymurne (zabudowa drewniana), wytyczono ulicę od placu kościelnego w kierunku zachodnim, do Bramy Niemieckiej ob. ul. Gdajusza. Znaczny ruch budowany i intensywny rozwój terytorialny Kluczborka nastąpił w 2 poł. XIX w. po rozebraniu murów obronnych. Rozkwit gospodarczy będący efektem XIX-wiecznego postępu technicznego (rozwój przemysłu i rzemiosła, budowa kolei) oraz wzrost liczby ludności wzmógł zapotrzebowanie na mieszkania czynszowe. Od 2 poł. XIX wieku na działkach o średniowiecznej jeszcze parcelacji zaczęto wznosić kamienice z mieszkaniami czynszowymi. Wzdłuż głównych ulic miasta powstały okazałe budynki zbudowane w obowiązującym wówczas stylu historyzującym i eklektycznym. Omawiana kamienica czynszowa wzniesiona w 1905 r. w linii przebiegu dawnych murów obronnych należała zapewne do Carla Plochowitz. Nazwisko

13. Opis (sytuacja, materiał i konstrukcja, rzut, bryła, elewacja, wnętrze, wyposażenie, instalacje)

SYTUACJA: Usytuowany na granicy miasta lokacyjnego (w linii przebiegu dawnych murów obronnych), w jego zach. części, w zabudowie zwartej zach. pierzei ul. Marszałka Piłsudskiego; w miejscu, gdzie ulica ta, wychodząca z pd.-zach. narożnika rynku, załamuje się w kierunku północnym i łączy się z ul. Mickiewicza tworząc niewielki plac w rejonie nieistniejącej Bramy Niemieckiej (Wrocławskiej). Stojący w obrębie nieregularnego bloku zabudowy, jako drugi licząc od skrzyżowania z ul. Mickiewicza. Parcela na planie zbliżonym do prostokąta, z niewielkim prostokątnym podwórkiem w głębi utworzonym w załamaniu budynku, od zach. i pn. ograniczonym wysokim murem.

MATERIAŁ, KONSTRUKCJA, TECHNIKA

Ściany, detal. Zbudowany z cegły maszynowej; ściany obustronnie pokryte tynkiem wapiennym. W elewacji frontowej bogaty wystrój sztukatorski wykonany techniką ciągnioną (gzymсы, opaski okien,) oraz w formie odlewów z zaprawy wapiennej (płyciny ornamentalne).

Stropy: w piwnicach sklepienia odcinkowe i stropy Kleina, w sieni stropy odcinkowe; pozostałe stropy drewniane z tynkowaną podsufitką.

Wieżba o konstrukcji stolcowo-płatwiowej, **poszycie** połaci frontowej dachówką karpiówką układaną w koronkę, w głębi połaci poszyta papą.

Podłogi: w piwnicach jastrych cementowy, w sieni posadzka z drobnych, kwadratowych płytek ceramicznych, w pozostałych pomieszczeniach podłogi z desek, współczesne parkiety, wykładziny i terrakota.

Schody do piwnicy ceglane, zabiegowe; na wyższe kondygnacje dwubiegowe powrotne z podestem, z najniższym biegiem o stopniach zabiegowych, murowane z drewnianą okładziną stopni; balustrady drewniane o profilowanych tralkach, słupkach i podchwytach.

Otwory. Okna prostokątne, od strony wewnątrz przeważnie zamknięte odcinkowo. Stolarki, w większości czterodzielne, w dwóch oknach sześciodzielne, skrzynkowe o pozornym słupku i przechodzącym ślemieniu. W fasadzie również dwa okna dwudzielne; w oryginalnych stolarkach słupki i ślemiona profilowane. Część stolarek współcześnie wymienionych na wykonane z PCV, bez zachowania pierwotnych podziałów. W skrzydle bocznym dwa okna kwadratowe o charakterystycznym ustawieniu na romb. **Otwory drzwiowe** prostokątne. Drzwi frontowe w formie szerokich przejazdowych wrót z nadświetlem, trójskrzydłowe, ze środkowym skrzydłem szerszym – ramowo-płycinowe z klepkowym wypełnieniem płycin; ślemię profilowane, przeszkłone nadświetlne podzielone pionowo ma trzy pola szerokimi słupkami, pole środkowe dzielone dodatkowo pionowym szprosem. Pozostałe drzwi przeważnie o konstrukcji ramowo-płycinowej

14 Kubatura

ok. 1420 m³

15. Powierzchnia zabudowy

ok. 102 m²

16. Przeznaczenie pierwotne

Kamienica mieszkalna z usługami w parterze.

17. Użytkowanie obecne

Wielorodzinny budynek mieszkalny.

18. Prace budowlane i konserwatorskie, ich przebieg i dokumentacja

Budynek nie zniszczony podczas II wojny światowej. Po 1945 roku użytkowany zgodnie z pierwotnym przeznaczeniem na cele mieszkalne i usługowe w parterze. W budynku nie przeprowadzono żadnych istotnych prac budowlanych poza drobnymi, bieżącymi remontami oraz przebudową wnętrza sklepowych i witryn z wejściem w fasadzie.

19. Stan zachowania (fundamenty, ściany zewnętrzne, ściany wewnętrzne, sklepienia, stropy, konstrukcje dachowe, pokrycie dachu, wyposażenie, instalacje)

Stan zachowania budynku jako całości oraz jego poszczególnych elementów średni.

- Fundamenty – pracują prawidłowo, na ścianach nie widać spękań.
- Mury zewnętrzne i działowe – brak widocznych zniszczeń.
- Tynki zewnętrzne – występują lokalne odspojenia i ubytki wyprawy tynkarskiej oraz detalu architektonicznego
- Stropy – stan techniczny dobry, nie zaobserwowano ugięć
- Więźba dachowa, lokalnie porażona przez szkodniki drewna. Pokrycie dachowe – stan dobry, szczelne. Rynny i rury spustowe – stan dobry
- Stolarki okienne częściowo oryginalne (do renowacji) częściowo wymienione na nowe.

Fasada wymaga przeprowadzenia prac konserwatorskich. Detal architektoniczny w stanie dobrym, występują nieliczne zniszczenia wyprawy tynkarskiej.

20. Najpilniejsze postulaty konserwatorskie

Należy przeprowadzić remont elewacji z zachowaniem i konserwacją zabytkowego wystroju architektonicznego. Zaleca się rewaloryzację cech stylowych parteru. Ochronie konserwatorskiej podlega bryła budynku oraz forma fasady z drzwiami do sieni

Z uwagi na cechy stylowe oraz eksponowane usytuowanie budynku w obrębie starego miasta wskazany jest wpis budynku do rejestru zabytków województwa opolskiego.

21. Akta archiwalne (rodzaj akt, numer i miejsce przechowywania)

nie odnaleziono

22. Biblioteka

nie odnaleziono

23. Źródła ikonograficzne i fotografia (rodzaj, miejsce przechowywania, sygnatury)

nie odnaleziono

24. Uwagi różne

25. Opracował

tekst mgr Jerzy Skarbek, kwiecień 2008

plany, rysunki mgr Jerzy Skarbek, kwiecień 2008

zdjęcia, fotografie mgr Jerzy Skarbek, kwiecień 2008

miejsce przechowywania negatywów u autora

KARTA PO WYPEŁNIENIU PODLEGA OCHRONIE NA PODSTAWIE PRAWA AUTORSKIEGO

27. Załączniki Wkładki do karty ewidencyjnej zabytków architektury i
budownictwa - szt. 8

1. Miejscowość	2. Obiekt (nazwa jak w karcie)	3. Zawartość wkładki (nazwa obiektu lub materiału uzupełniającego)
KLUCZBORK	Kamienica ul. Piłsudskiego 20	c.d. tekstu, wykaz właścicieli.

c.d. rubryki nr 12

Carl Plochowitz znajduje się na prostokątnej, tynkowej plakiecie umieszczonej pośrodku szczytu wieńczącego elewację frontową. Budynek wzniesiony w stylu secesyjnym.

c.d. rubryki nr 13

niektóre z szerokimi ościeżnicami o takiej samej konstrukcji.

RZUT: Na rzucie przypominającym literę „L”, z korpusem głównym od frontu zajmującym całą szerokość parceli i rodzajem skrzydła bocznego, węższego, położonego w głębi posesji. Korpus główny dwutraktowy ze sklepem w części pd. i szeroką sienią na osi pn. Klatka schodowa w trakcie tylnym dostępna z sieni. Skrzydło boczne jednotraktowe, w przyziemiu jednoprzestrzenne. Na piętrach mieszkania.

BRYŁA: Budynek o bryle zwartej, ze skrzydłem bocznym wysuniętym ku zach., podpiwniczony, czterokondygnacyjny, przykryty dwupołaciowym dachem kombinowanym. Połąć frontowa stroma i krótka z facjatą na osi pn. oraz z dwoma lukarnami. Pozostała część dachu o niewielkim nachyleniu połąci w kierunku zach.

ELEWACJE:

Elewacja wschodnia – frontowa: otynkowana gładko z dekoracją architektoniczną wykonaną w tynku techniką ciągnioną oraz w formie odlewów z zaprawy wapiennej. 3 osiowa, osie wyznaczone prostokątnymi otworami okiennymi w rytmie 2:1. W osi 1 i 2-ej otwory okienne prostokątne, okna czterodzielne (z podziałem krzyżowym), w osi 3-ej zbliżone do kwadratu, okna sześciodzielne (weneckie). Dominantę elewacji stanowi oś 3-a ujęta boniowanymi lizenami, zaakcentowana bogatszą oprawą architektoniczną i zróżnicowaniem fakturowym tynku (powierzchnia ściany pomiędzy lizenami pokryta tynkiem prążkowanym poziomo), zwieńczona w połąci dachu trójkątnym szczytem ze spływami. W partii przyziemia prostokątny otwór bramy wjazdowej mieszczący wejście główne. Powyżej (w II kondygnacji) otwór okienny z opaską ujmującą okno w górnej części - od ½ wysokości. Opaska zdobiona żłobkowaniem z koską w narożach, zakończona zwisami. Pomiędzy II a III kondygnacją dekoracyjna, prostokątna plakietka z tarczą herbową w centrum (pole tarczy puste), otoczoną gałązkami z liśćmi dębu. W III kondygnacji okno ujęte opaską zamkniętą łukiem obniżonym, tworzącą nad oknem rodzaj naczółka wypełnionego płaskorzeźbionym motywem roślinnym. Opaska o analogicznej dekoracji żłobkowej z wydatnym, rozbudowanym zwornikiem. W polu łuku plastyczna dekoracja z rozłożonych promieniście 5 kwiatów. W IV kondygnacji para jednodzielných okien rozdzielonych słupkiem. Okna ujęte opaską zakończoną zwisami, zdobioną żłobkowaniem z koską w narożach. W partii dachu szczyt zwieńczony półkolistym naczółkiem ze spływami po bokach. Szczyt obwiedziony bogato profilowanym gzymsem, w jego centrum okulus. Osie 1 i 2 o analogicznych rozwiązaniach. W I kondygnacji współczesna witryna sklepowa z wejściem do lokalu handlowego. W II kondygnacji prostokątne okno ujęte opaską zdobioną w ½ wysokości (od dołu) prostokątnymi płycinkami, w ½ wysokości (od góry) żłobkowaniem z koską w narożach, zakończoną zwisami. Okna z PCV. Pomiędzy II a III kondygnacją kwadratowa plakietka z tarczą herbową w centrum (pole tarczy puste), otoczoną gałązkami z liśćmi dębu. W III kondygnacji okno ujęte opaską zamkniętą łukiem obniżonym, tworzącą nad oknem rodzaj naczółka wypełnionego płaskorzeźbionym motywem

roślinnym. Opaska o analogicznej dekoracji jak w II kondygnacji z wydatnym, rozbudowanym zwornikiem. W polu łuku plastyczna dekoracja z rozłożonych promieniście 5 kwiatów. Okna drewniane, dwuskrzydłowe z podziałem krzyżowym i snycerskim opracowaniem słupka. W IV kondygnacji okna ujęte od ½ wysokości opaską zdobioną żłobkowaniem z koską w narożach, zakończoną zwisami. W połaci dachu, na przedłużeniu osi 1-osiowe lukarny. Elewacja zachodnia – tylna: otynkowana gładko, brak elementów dekoracji architektonicznej. Wszystkie otwory prostokątne, bez opasek.

WNĘTRZE kamienica dwutraktowa ze sklepem w części pd. (od frontu) łączącym się w przyziemiu z jednotraktowym, jednoprzestrzennym skrzydłem bocznym(w części tylnej). Wejście główne od frontu w części pñ. poprzez szeroką sień przechodnią z wyjściem w elewacji tylnej. Klatka schodowa w trakcie tylnym, dostępna z sieni. Na piętrach mieszkania.

INSTALACJE: elektryczna, wodociągowa i kanalizacyjna. Ogrzewanie wewnątrz piecami oraz centralne etażowe.

WYPOSAŻENIE: dekoracyjna brama wejścia głównego do budynku (w fasadzie) oraz drewniana balustrada schodów w klatce schodowej. Stolarka okienna w III kondygnacji z dekoracyjnym opracowaniem słupka.

Wspólnota Mieszkaniowa ul. Marszałka Piłsudskiego 20, 46-200 Kluczbork

WYKAZ WŁAŚCICIELI I UŻYTKOWNIKÓW

Nr lokalu	Właściciel	Użytkownik	udział

1. Miejscowość

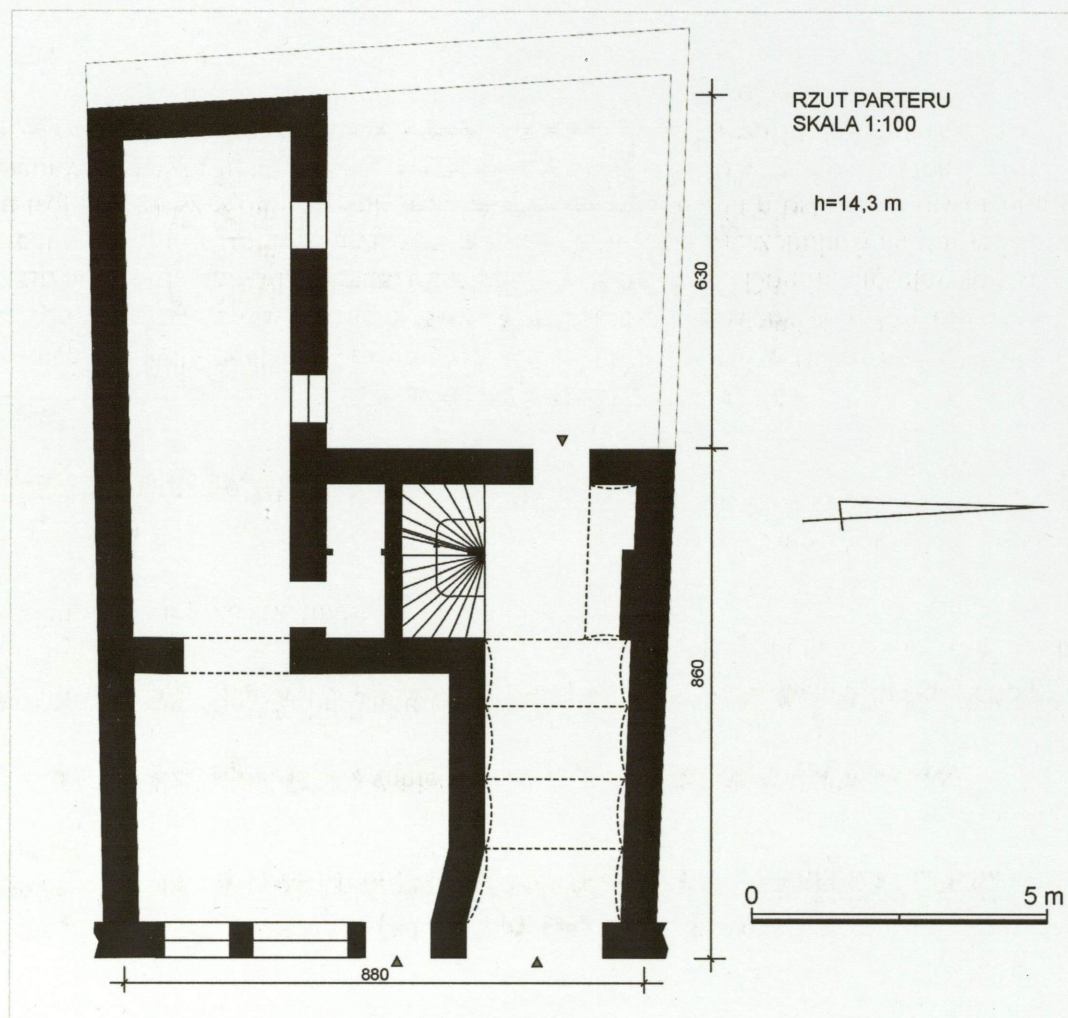
KLUCZBORK

2. Obiekt (nazwa jak w karcie)

Kamienica
ul. Piłsudskiego 20

3. Zawartość wkładki (nazwa obiektu lub materiału uzupełniającego)

rzut parteru



Piłsudskiego 20

1. Miejscowość KLUCZBORK	2. Obiekt (nazwa jak w karcie) Kamienica ul. Piłsudskiego nr 20	3. Zawartość wkładki (nazwa obiektu lub materiału uzupełniającego) fotografie
------------------------------------	---	---



Fasada



Parter



Kompozycja i dekoracja architektoniczna fasady.

wkładkę założył: *mgr Jerzy Skarbek*
miejsce przechowywania negatywów: *w posiadaniu autora*



Okno w osi 3-ej III kondygnacji.



Okno w osi 3-ej III kondygnacji – szczegół.



Okno w osi 2-ej III kondygnacji.

1. Miejscowość KLUCZBORK	2. Obiekt (nazwa jak w karcie) Kamienica ul. Piłsudskiego nr 20	3. Zawartość wkładki (nazwa obiektu lub materiału uzupełniającego) fotografie
------------------------------------	---	--



Okno w osi 3-ej II kondygnacji.



Okno w osi 2-ej II kondygnacji.



Fragment opaski wokół otworu okiennego w osi 3-ej II kondygnacji.

wkładkę założył: *mgr Jerzy Skarbek*
miejsce przechowywania negatywów: *w posiadaniu autora*



Plakiet nadokienna w osi 2-ej II kondygnacji.



Nadokiennik w osi 3-ej III kondygnacji.

<p>3. Miejscowość KLUCZBORK</p>	<p>2. Obiekt (nazwa jak w karcie) Kamienica ul. Piłsudskiego nr 20</p>	<p>3. Zawartość wkładki (nazwa obiektu lub materiału uzupełniającego) fotografie</p>
--	---	--



Otworki okienne w osiach 1-2 II kondygnacji fasady.



Facjata.

wkładkę założył: *mgr Jerzy Skarbek*

miejsce przechowywania negatywów: *w posiadaniu autora*



Fragment dekoracji stolarki w III kondygnacji.



Brama.

1. Miejscowość	2. Obiekt (nazwa jak w karcie)	3. Zawartość wkładki (nazwa obiektu lub materiału uzupełniającego)
KLUCZBORK	Kamienica ul. Piłsudskiego nr 20	fotografie



Elewacja tylna skrzydła bocznego.



Podwórze.



Sień.

wkładkę założył: mgr Jerzy Skarbek
miejsce przechowywania negatywów: w posiadaniu autora



Wejście na klatkę schodową i do piwnicy.



Wyjście na podwórze.



Schody.

1. Miejscowość KLUCZBORK	2. Obiekt (nazwa jak w karcie) Kamienica ul. Piłsudskiego nr 20	3. Zawartość wkładki (nazwa obiektu lub materiału uzupełniającego) fotografie
------------------------------------	---	--



Toczony słup balustrady.



Forma balustrady.



Toczone tralki balustrady.

wkładkę założył: mgr Jerzy Skarbek

miejsce przechowywania negatywów: w posiadaniu autora



Okno na klatce schodowej.



Ościeżnice drzwiowe.

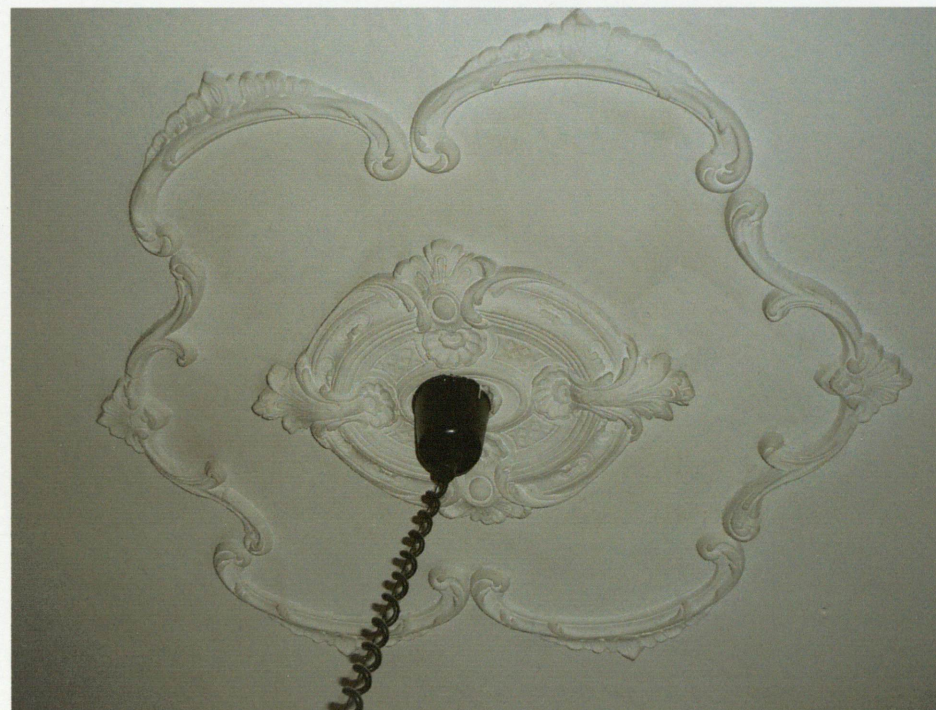


Drzwi.

<p>3. Miejscowość KLUCZBORK</p>	<p>2. Obiekt (nazwa jak w karcie) Kamienica ul. Piłsudskiego nr 20</p>	<p>3. Zawartość wkładki (nazwa obiektu lub materiału uzupełniającego) fotografie</p>
--	---	--



Drzwi.



Sufit.



Schody w piwnicy.



Piwnica.



Posadzka w sieni.