

1. Obiekt

DOM (KAMIENICA MIESZCZAŃSKA)

2. Czas powstania

ok.1900

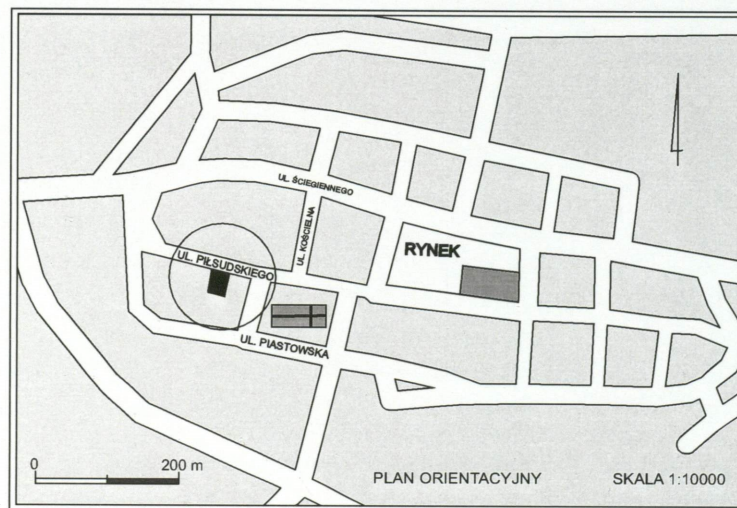
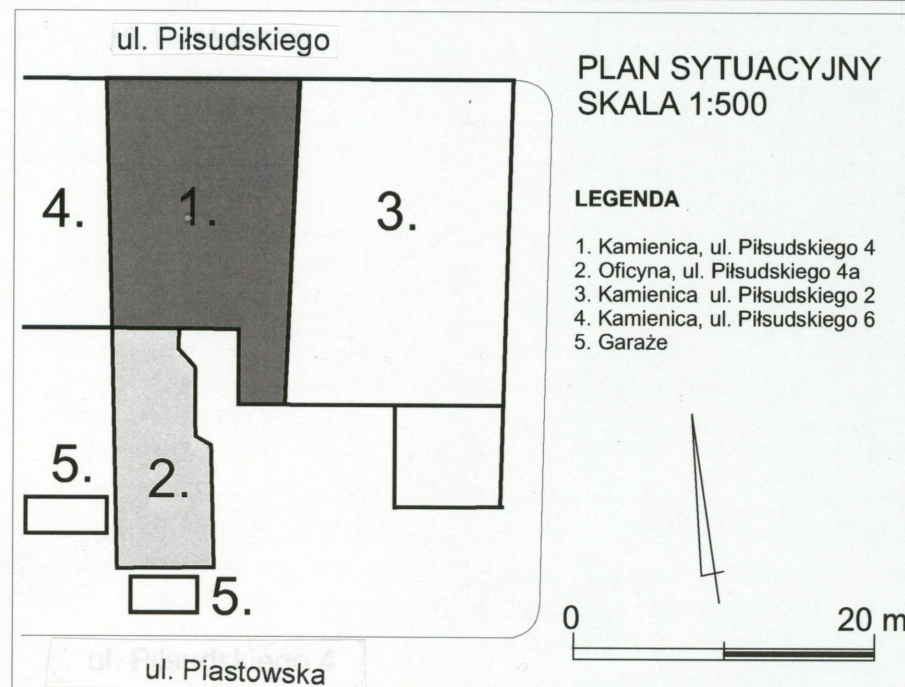
3. Miejscowość

KLUCZBORK

11. Zdjęcia, rzut, przekrój, sytuacja, orientacja



Fasada - widok od pn.-wsch.



4. Adres

ul. Marszałka Piłsudskiego 4

nr hipoteczny

kw [redacted]

5. Przynależność administracyjna

Województwo opolskie

powiat kluczborski

6. Poprzednie nazwy miejscowości

Creutzberg (XVIII w.)
Kreuzburg

7. Przynależność administracyjna przed 1 I 1999

województwo opolskie

gmina Kluczbork

8. Właściciel i jego adres

wykaz właścicieli i użytkowników
na wkladce nr 1

9. Użytkownik i jego adres

jak wyżej

10. Rejestr zabytków

Nr

data

12. Autorzy, historia obiektu, określenie stylu

Brak danych o autorze, wykonawcy oraz dokładnym czasie budowy. Na podstawie analizy stylistycznej, zastosowanych materiałów i technik budowlanych można datować powstanie budynku na pocz. XX w.

Usytuowany w zwartym ciągu zabudowy, na obszarze średniowiecznego miasta, przy głównej arterii komunikacyjnej wybiegającej z południowej pierzei rynku w kierunku zachodnim do Bramy Niemieckiej (Wrocławskiej). Kamienica mieszczańska wzniesiona na średniowiecznej parceli wytyczonej w formie prostokątnej działki prostopadłej do ulicy z zabudową mieszkalną od frontu i gospodarczą w części tylnej. Do poł. XIX w. dominowała zabudowa drewniana o układzie szczytowym. Ten ukształtowany w średniowieczu układ przestrzenny dotrwał bez zasadniczych zmian do końca 1 ćw. XIX w. Jeszcze w 1810 r. Kluczbork otoczony był obwarowaniami z dwoma bramami. Rozkwit gospodarczy będący efektem XIX-wiecznego postępu technicznego (rozwój przemysłu i rzemiosła, budowa kolei) oraz wzrost liczby ludności wzmógł zapotrzebowanie na mieszkania czynszowe. Od 2 poł. XIX wieku na działkach o średniowiecznej jeszcze parcelacji zaczęto wznosić kamienice z mieszkaniami czynszowymi. Wzdłuż głównych ulic miasta powstały okazałe budynki zbudowane w obowiązującym wówczas stylu historyzującym i eklektycznym. Omawiana kamienica czynszowa wzniesiona została około 1900 r. Budynek pełnił funkcję mieszkalną z częścią usługową w parterze.

Po 1945 r. przeszedł na Skarb Państwa.

Zbudowany w stylu eklektycznym z elementami neobaroku.

13. Opis (sytuacja, materiał i konstrukcja, rzut, bryła, elewacja, wnętrze, wyposażenie, instalacje)

SYTUACJA: Usytuowany w obrębie miasta lokacyjnego, w jego pd.-zach. części, w bloku zabudowy ograniczonym od pn. wychodzącą z rynku ul. Marszałka Piłsudskiego, od pd. i zach. ul. Piastowską, od wsch. Placem Gdacjusza - terenem wokół gotyckiego kościoła ewangelickiego p. w. św. Chrystusa Zbawiciela. Budynek stojący w zabudowie zwartej pd. pierzei ul. Marszałka Piłsudskiego, jako drugi licząc od strony kościoła. Parcela obejmująca całą głębokość bloku, na planie zbliżonym do mocno wydłużonego trapezu, z szerszą podstawą opartą o ul. Marszałka Piłsudskiego i krótszą opartą o ul. Piastowską. Od frontu na całej szerokości zabudowana kamienicą z przyległą od tyłu węższą oficyną boczną (Marszałka Piłsudskiego 4a) opartą o granicę zach. Od strony ul. Piastowskiej wnętrze parceli otwarte, połączone w większe podwórko z działką sąsiadującą od wsch.

MATERIAŁ, KONSTRUKCJA, TECHNIKA

Ściany, detal. Zbudowany z cegły maszynowej, ściany obustronnie pokryte tynkiem wapiennym. W elewacji frontowej bogaty wystrój sztukatorski wykonany głównie techniką ciągnioną (gzymsy, boniowania opaski okien, głowice kolumn) oraz kształtowaną z narzutu – zworniki, elementy głowic.

Stropy: w piwnicach sklepienia i stropy odcinkowe; pozostałe stropy wymienione na żelbetowe monolityczne.

Wieżba: drewniana o konstrukcji stolcowo-płatwiowej, **poszycie** papą.

Podłogi: w piwnicach jastrych cementowy; w sieni lastryko, na parterze klatki schodowej zabytkowa terrakota tworząca wzór o motywach geometrycznych; w pozostałych pomieszczeniach podłogi z desek, współczesne parkiety, wykładziny i terrakota.

Schody do piwnicy jednobiegowe, ceglane; na wyższe kondygnacje dwubiegowe powrotne z podestem, o ażurowej, dekoracyjnej konstrukcji stalowej z drewnianymi podstopnicami; balustrady drewniane o profilowanych tralkach, słupkach i podchwytach.

Otwory. Okna prostokątne, od strony wewnątrz przeważnie zamknięte odcinkowo. Stolarki w fasadzie w większości skrzynkowe – na 1 piętrze czterodzielne o pozornym słupku i przechodzącym ślemieniu; na 2 piętrze trójdzielne, z partią nadślemia baz podziałów; część stolarek wymieniona na współczesne. W elewacji tylnej okna skrzynkowe cztero i trójdzielne – dolne kwatery stolarek w klatce schodowej dzielone poziomo szprosami.

Otwory drzwiowe prostokątne; między sienią a klatką schodową zachowane dwuskrzydłowe drzwi wahadłowe o konstrukcji ramowo-płycinowej – dolne płyciny o wypełnieniu klepkowym w jodełkę, górne przeszklone, dzielone szprosami; w niektórych mieszkaniach zachowane zabytkowe drzwi ramowo-płycinowe jedno i dwuskrzydłowe; pozostałe stolarki współczesne.

14 Kubatura

2300 m³

15. Powierzchnia zabudowy

ok. 200 m²

16. Przeznaczenie pierwotne

Kamienica mieszkalno-usługowa.

17. Użytkowanie obecne

Wielorodzinny budynek
mieszkalno-usługowy.

18. Prace budowlane i konserwatorskie, ich przebieg i dokumentacja

Budynek nie zniszczony podczas II wojny światowej. Po 1945 roku użytkowany zgodnie z pierwotnym przeznaczeniem na cele mieszkalne. W latach 70 XX w. budynek poddano remontowi kapitalnemu. W jego trakcie wymieniono stropy drewniane na żelbetowe oraz połączono funkcjonalnie wnętrza kamienicy i oficyny bocznej. W ostatnich latach elewację frontową poddano gruntownemu remontowi konserwatorskiemu. We wnętrzu budynku nie przeprowadzono żadnych istotnych prac budowlanych poza drobnymi, bieżącymi remontami.

19. Stan zachowania (fundamenty, ściany zewnętrzne, ściany wewnętrzne, sklepienia, stropy, konstrukcje dachowe, pokrycie dachu, wyposażenie, instalacje)

Stan zachowania budynku jako całości oraz jego poszczególnych elementów dobry.

- Fundamenty – pracują prawidłowo, na ścianach nie widać spękań.
- Mury zewnętrzne i działowe – brak widocznych zniszczeń.
- Tynki zewnętrzne – w stanie technicznym dobrym, detal architektoniczny zachowany.
- Stropy – stan techniczny dobry, nie zaobserwowano ugięć
- Więźba dachowa, lokalnie porażona przez szkodniki drewna. Pokrycie dachowe – stan średni, wymaga remontu. Stolarki okienne częściowo oryginalne (do renowacji) częściowo wymienione na nowe.
- Rynny i rury spustowe drożne.

20. Najpilniejsze postulaty konserwatorskie

Zaleca się rewaloryzację cech stylowych parteru. Ochronie konserwatorskiej podlega bryła budynku oraz kompozycja i dekoracja fasady a także układ wnętrz i zabytkowe elementy wyposażenia.

Z uwagi na cechy stylowe oraz eksponowane usytuowanie budynku w obrębie starego miasta wskazany jest wpis budynku do rejestru zabytków województwa opolskiego.

21. Akta archiwalne (rodzaj akt, numer i miejsce przechowywania)

nie odnaleziono

22. Biblioteka

nie odnaleziono

23. Źródła ikonograficzne i fotografia (rodzaj, miejsce przechowywania, sygnatury)

nie odnaleziono

24. Uwagi różne

25. Opracował

tekst mgr Jerzy Skarbek, kwiecień 2008

plany, rysunki mgr Jerzy Skarbek, kwiecień 2008

zdjęcia, fotografie mgr Jerzy Skarbek, kwiecień 2008

miejsce przechowywania negatywów u autora

KARTA PO WYPEŁNIENIU PODLEGA OCHRONIE NA PODSTAWIE PRAWA AUTORSKIEGO

27. Załączniki Wkładki do karty ewidencyjnej zabytków architektury i
budownictwa - szt. 11

1. Miejscowość	2. Obiekt (nazwa jak w karcie)	3. Zawartość wkładki (nazwa obiektu lub materiału uzupełniającego)
KLUCZBORK	Kamienica ul. Piłsudskiego nr 4	c.d. tekstu, rzut parteru, wykaz właścicieli.

c.d. rubryki nr 13

RZUT: Na planie trapezu z niewielką, prostokątną przybudówką od pd. (wzdłuż granicy wsch.). Również od pd., wzdłuż granicy zach. przyległa oficyna boczna. Trzytraktowy, z sienią na osi zach., załamującą się pod kątem prostym w trakcie środkowym i łączącą się z klatką schodową na osi traktu tylnego. Przyziemie na wsch. od sieni w całości zajmowane przez lokal usługowy (obecnie nieużytkowany). Wnętrze w pd.-zach. narożniku połączone funkcjonalnie z pomieszczeniami w oficynie bocznej.

BRYŁA: Budynek o bryle zwartej, podpiwniczony, od frontu trzykondygnacyjny z poddaszem strychowym, w głębi czterokondygnacyjny, przykryty dachem pulpitowym o niewielkim nachyleniu połaci. Przybudówka jednokondygnacyjna przykryta niskim dachem pulpitowym. Oficyna boczna na odcinku pn. równa wysokością kamienicy, na odcinku pd. trzykondygnacyjna. Obie części przykryte niskimi dachami pulpitowymi.

ELEWACJE: pokryte tynkami gładkimi, wystrój wykonany w tynku techniką ciągnioną oraz kształtowany z narzutu. Parter otynkowany gładko, w II kondygnacji naroża i osie międzyokienne podkreślone wydatnym, pasowym boniowaniem, w III kondygnacji naroża otynkowane gładko, osie międzyokienne i powierzchnia ścian nad łękami nadokiennymi pokryte pasowym pseudoboniowaniem rytym w tynku. Elewacja północna (fasada): 5 osiowa, symetryczna. Podział horyzontalny silnie zaakcentowany gzymsami międzykondygnacyjnymi, podokiennymi i koronującym. Parter przebudowany współcześnie, otynkowany gładko, bez podziałów i dekoracji architektonicznej. W trzech osiach środkowych zbliżone do kwadratu witryny z wejściem do lokalu handlowego w witrynie środkowej. W osiach skrajnych - po stronie prawej prostokątne wejście do sieni, - po stronie lewej (dla podkreślenia symetrii) prostokątna wnęka z gablota na reklamy. Osie wyznaczone prostokątnymi otworami okiennymi rozmieszczonymi w regularnym rytmie. Dominantę elewacji stanowi oś środkowa zaakcentowana nieznacznym zryzalitowaniem i wykuszem na poziomie II kondygnacji. Okna II kondygnacji w gładkich opaskach listwowych zamkniętych łukiem odcinkowym z kluczem. Okno w wykuszu zamknięte łukiem odcinkowym, w bogatej oprawie architektonicznej, ujęte kolumnami z przewiązkami, dźwigającymi uproszone belkowanie na którym silnie wyładowany naczótek falisty. Pod oknami prostokątne płyciny, w osiach międzyokiennych dekoracyjne plakiety z motywem pryzmatycznym w centrum. W III kondygnacji okna w płaskich opaskach, nad nimi wyrobiony w grubości tynku łęk półkolisty z kluczem w centrum, dekorowany rytym motywem w formie klinów. Okno osi środkowej w bogatym, architektonicznym obramieniu ujęte filarami dźwigającymi naczótek w formie łuku nadwieszonoego, wspartego na konsolach. W partii poddasza, na przedłużeniu osi okiennych prostokątne okienka, w osi środkowej okulus z przewiązkami. Całość nakrywa silny, profilowany gzyms koronujący zdobiony fryzem kostkowym. Elewacja południowa – tylna: gładko tynkowana, bez podziałów i dekoracji architektonicznej, 3 – osiowa, wszystkie otwory prostokątne, bez opasek, otwór drzwiowy zamknięty łukiem odcinkowym. W osi 1-ej okna klatek schodowych umieszczone na poziomach międzykondygnacyjnych.

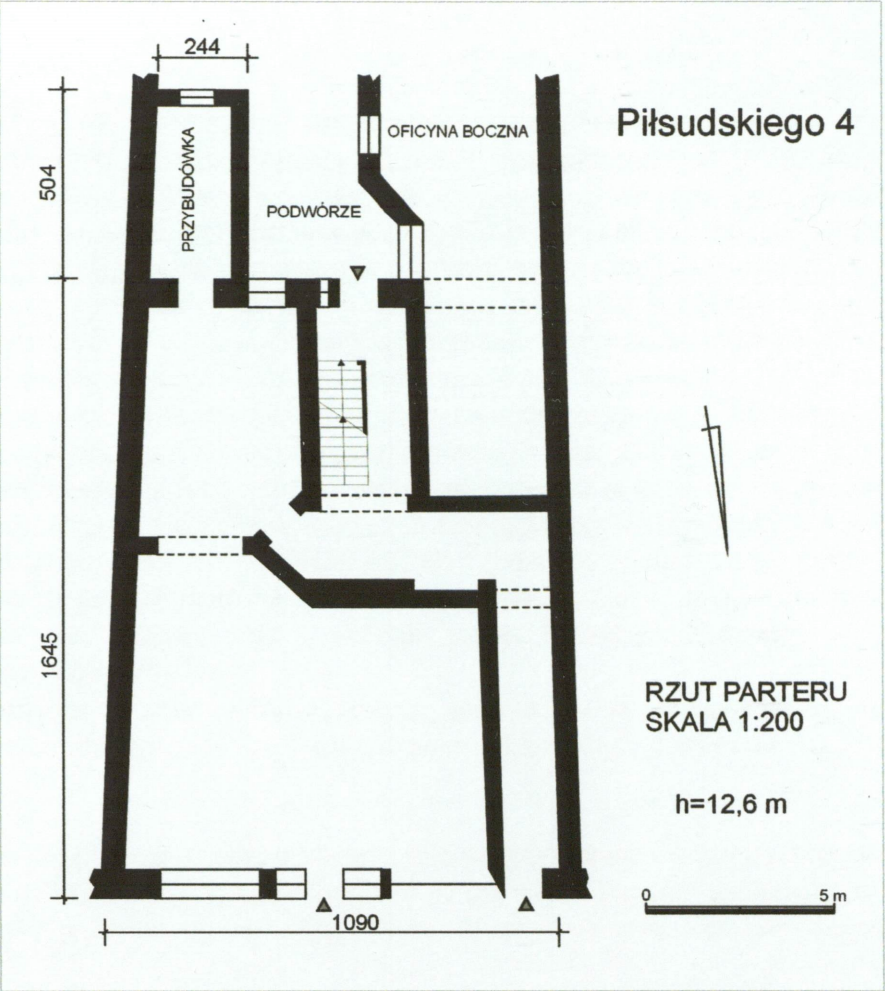
INSTALACJE: Elektryczna, wodociągowa, kanalizacyjna i gazowa. Ogrzewanie wewnątrz piecami oraz CO.

WYPOSAŻENIE: ażurowa, stalowa konstrukcja klatki schodowej z dekoracyjnym motywem podstopnic. Wewnętrzna stolarka drzwiowa, płycinowa z szerokimi ościeżnicami płycinowymi. Piec kaflowy. Stolarka okienna ze snycerskim opracowaniem słupka.

Wspólnota Mieszkaniowa ul. Marszałka Piłsudskiego 4, 46-200 Kluczbork

WYKAZ WŁAŚCICIELI I UŻYTKOWNIKÓW

Nr lokalu	Właściciel	Użytkownik	udział



1. Miejscowość

KLUCZBORK

2. Obiekt (nazwa jak w karcie)

Kamienica, ul. Piłsudskiego 4

3. Zawartość wkładki (nazwa obiektu lub materiału uzupełniającego)

fotografie



Elewacja północna – widok od wschodu.



Fasada.



Wykusze w elewacji frontowej.

wkładkę założył: mgr Jerzy Skarbek

miejsce przechowywania negatywów: w posiadaniu autora



Fasada.



Oprawa architektoniczna wykusza.



Elewacja frontowa – widok od zachodu.

1. Miejscowość

KLUCZBORK

2. Obiekt (nazwa jak w karcie)

Kamienica, ul. Piłsudskiego 4

3. Zawartość wkładki (nazwa obiektu lub materiału uzupełniającego)

fotografie



Okno w III kondygnacji osi środkowej.



Okno w II kondygnacji osi środkowej.



Okno w III kondygnacji.

wkładkę założył: mgr Jerzy Skarbek

miejsce przechowywania negatywów: w posiadaniu autora



II kondygnacja wykusza.



III kondygnacja wykusza.



Naczółek w wykuszu.



Klucz z monogramem „F”

1. Miejscowość	2. Obiekt (nazwa jak w karcie)	3. Zawartość wkładki (nazwa obiektu lub materiału uzupełniającego)
KLUCZBORK	Kamienica, ul. Piłsudskiego 4	fotografie



Stolarka okienna w II kondygnacji.



Dekoracja podstawy wykusza.



Gzyms międzykondygnacyjny z fryzem.

wkładkę założył: *mgr Jerzy Skarbek*

miejsce przechowywania negatywów: *w posiadaniu autora*



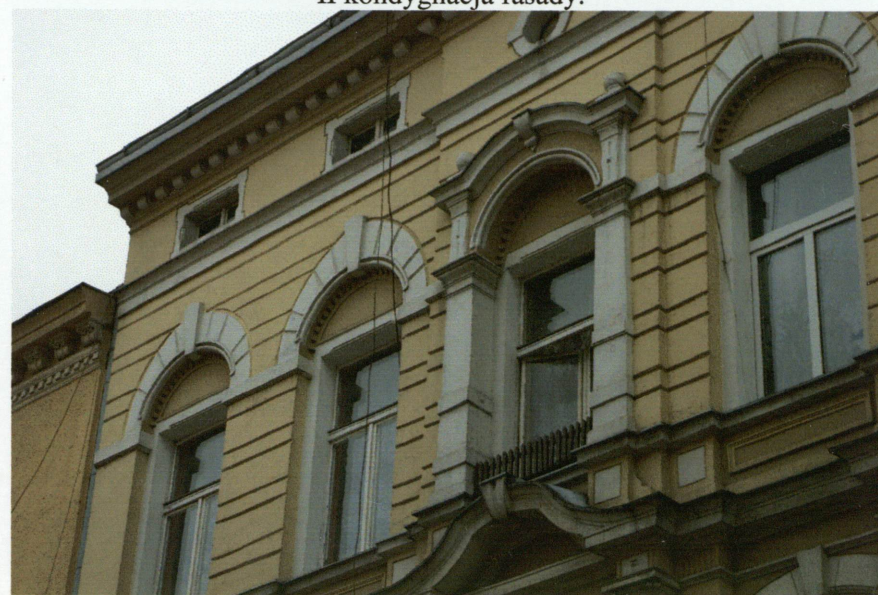
II kondygnacja fasady.



II kondygnacja fasady.



III kondygnacja fasady.



III kondygnacja fasady.

1. Miejscowość

KLUCZBORK

2. Obiekt (nazwa jak w karcie)

Kamienica, ul. Piłsudskiego 4

3. Zawartość wkładki (nazwa obiektu lub materiału uzupełniającego)

fotografie



Naczółki nad oknami w III kondygnacji.



Okna w III kondygnacji fasady.



Okna w II kondygnacji fasady.



Okno w II kondygnacji wykusza.



Podstawa wykusza.



Gzyms międzykondygnacyjny pomiędzy I a II kondygnacją.



Zwieńczenie okna w II kondygnacji wykusza.



Dekoracja nadokienna w II kondygnacji.

1. Miejscowość	2. Obiekt (nazwa jak w karcie)	3. Zawartość wkładki (nazwa obiektu lub materiału uzupełniającego)
KLUCZBORK	Kamienica, ul. Piłsudskiego 4	fotografie



Elewacja tylna i oficyna.



Oficyna.



Elewacja tylna oficyny.

wkładkę założył: *mgr Jerzy Skarbek*
 miejsce przechowywania negatywów: *w posiadaniu autora*



Okna klatki schodowej.



Wejście w elewacji tylnej.



Dobudówka.

1. Miejscowość

KLUCZBORK

2. Obiekt (nazwa jak w karcie)

Kamienica, ul. Piłsudskiego 4

3. Zawartość wkładki (nazwa obiektu lub materiału uzupełniającego)

fotografie



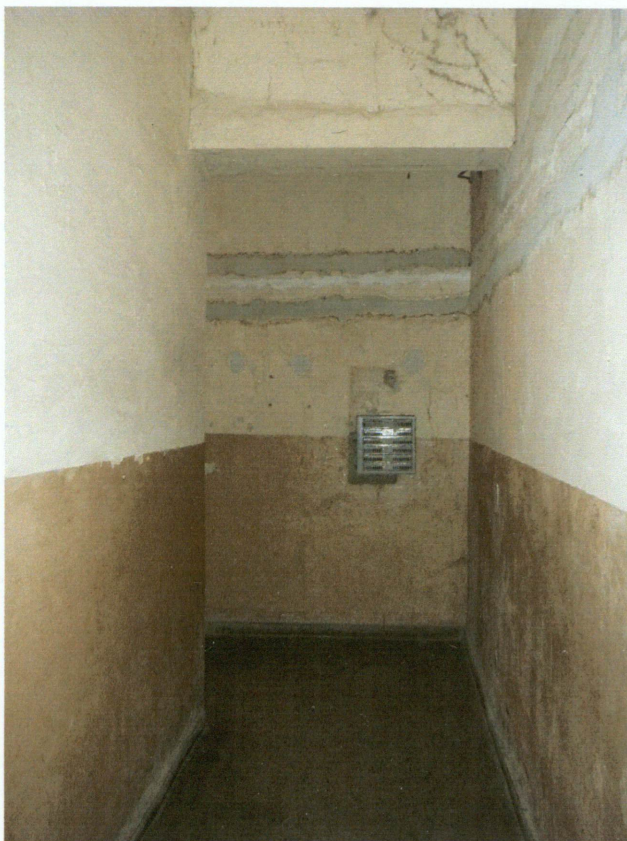
Widok od południowego-zachodu.



Część południowa przy oficynie.



Drzwi wahadłowe z sieni do klatki schodowej.



Sień.



Klatka schodowa.



Klatka schodowa w I kondygnacji.

wkładkę założył: mgr Jerzy Skarbek
 miejsce przechowywania negatywów: w posiadaniu autora

1. Miejscowość	2. Obiekt (nazwa jak w karcie)	3. Zawartość wkładki (nazwa obiektu lub materiału uzupełniającego)
KLUCZBORK	Kamienica, ul. Piłsudskiego 4	fotografie



Skrzydło drzwi wahadłowych.



Klatka schodowa.



Drzwi do mieszkań.

wkładkę założył: mgr Jerzy Skarbek

miejsce przechowywania negatywów: w posiadaniu autora



Klatka schodowa.



Klatka schodowa.



Klatka schodowa.

1. Miejscowość	2. Obiekt (nazwa jak w karcie)	3. Zawartość wkładki (nazwa obiektu lub materiału uzupełniającego)
KLUCZBORK	Kamienica, ul. Piłsudskiego 4	fotografie



Stalowa konstrukcja i dekoracja schodów.



Konstrukcja podestu schodowego.



Dawne toalety na klatce schodowej.



Drzwi płycinowe w mieszkaniu.



Drzwi płycinowe w mieszkaniu.

1. Miejscowość	2. Obiekt (nazwa jak w karcie)	3. Zawartość wkładki (nazwa obiektu lub materiału uzupełniającego)
KLUCZBORK	Kamienica, ul. Piłsudskiego 4	fotografie



Ościeża drzwi w mieszkaniu.



Piec kaflowy w mieszkaniu w II kondygnacji.



Dolna część pieca.

wkładkę założył: mgr Jerzy Skarbek
miejsce przechowywania negatywów: w posiadaniu autora



Zwieńczenie pieca.



Ozdobna plakieta w części środkowej pieca.

1. Miejscowość	2. Obiekt (nazwa jak w karcie)	3. Zawartość wkładki (nazwa obiektu lub materiału uzupełniającego)
KLUCZBORK	Kamienica, ul. Piłsudskiego 4	fotografie



Schody do piwnicy.



Sklepienie w piwnicy.



Schody do piwnicy.

wkładkę założył: mgr Jerzy Skarbek

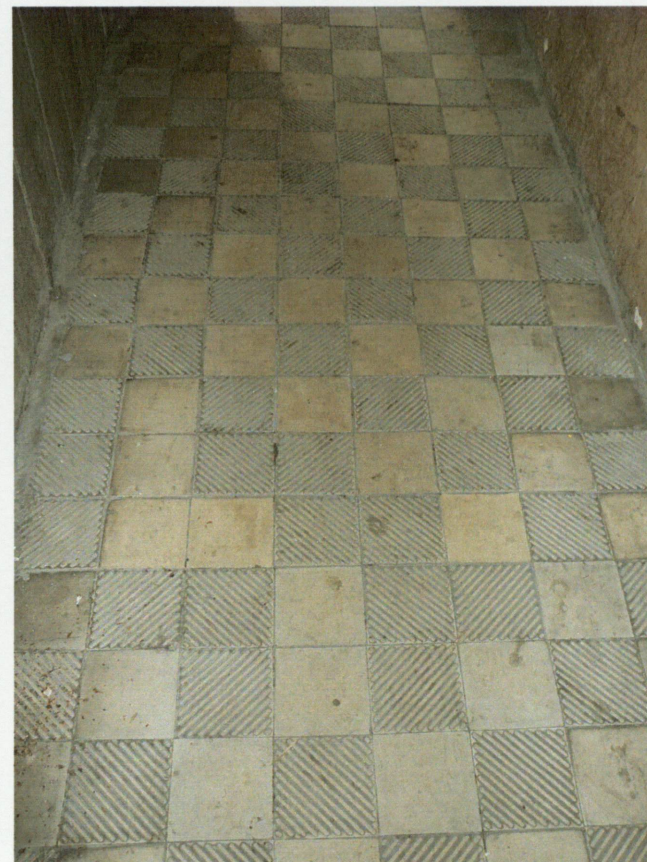
miejsce przechowywania negatywów: w posiadaniu autora



Drewniana konstrukcja więźby dachowej.



Drewniana konstrukcja więźby dachowej.



Płytki w przejściu do piwnicy.