

A B C D E F G H I J K L M N O P R S T U V X Y Z

Nr

1. Obiekt

**DOM MIESZKALNY – (KAMIENICA CZYNSZOWA)**

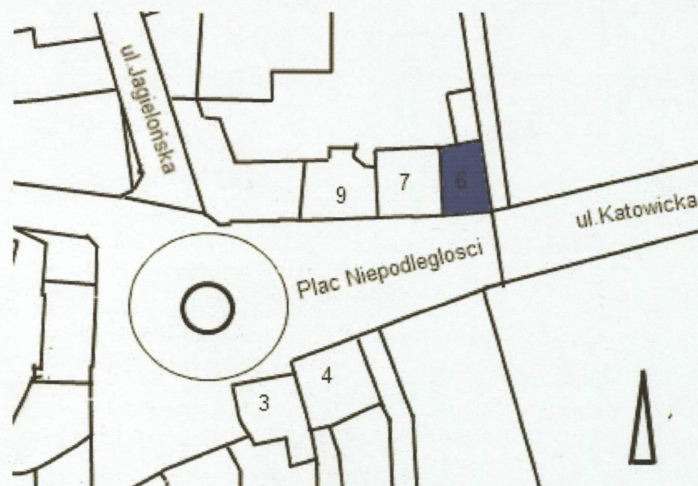
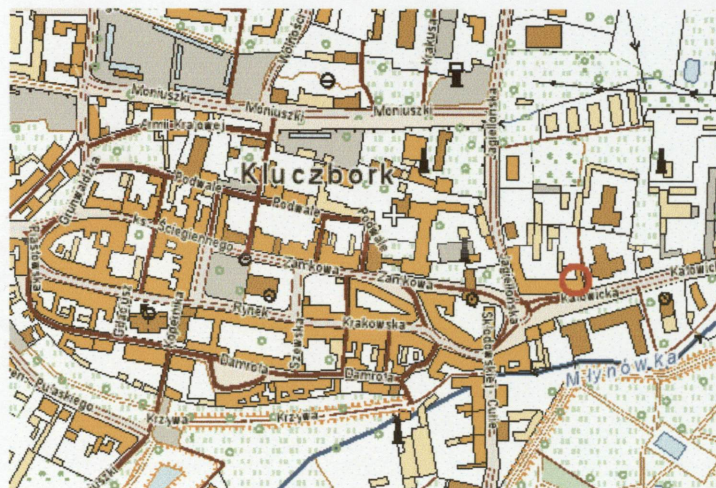
2. Czas powstania

ok. 1910 r.

3. Miejscowość

**KLUCZBORK**

11. Zdjęcia, rzut, przekrój, sytuacja, orientacja



4. Adres

46-200 Kluczbork  
**ul. Niepodległości 6**  
km. 6, dz. nr 49/8

nr hipoteczny **KW**

5. Przynależność administracyjna

województwo opolskie  
powiat kluczborski

6. Poprzednie nazwy miejscowości

Creutzberg (XVIII w.)  
Kreuzburg

7. Przynależność administracyjna przed 1 I 1999

województwo opolskie  
gmina Kluczbork

8. Właściciel i jego adres

Właściciele lokali mieszkalnych

9. Użytkownik i jego adres

j.w.

10. Rejestr zabytków

Nr 122/3010 data 18.08.2010



## 12. Autorzy, historia obiektu, określenie stylu

Brak danych o autorze, wykonawcy oraz dokładnym czasie budowy. Na podstawie analizy stylistycznej, zastosowanych materiałów i technik budowlanych można datować powstanie budynku na 1 dekadę XX w.

Budynek usytuowany we wschodniej części Kluczborka, na terenie dawnego Przedmieścia Polskiego, rozwijającego się nieprzerwanie od XV w. na wschód od obwarowań średniowiecznego miasta. Kluczbork, którego historyczny układ przestrzenny zawarty w granicach murów miejskich dotrwał bez zasadniczych zmian do końca 1 ćw. XIX w. posiadał trzy przedmieścia: Polskie od wschodu, Niemieckie od zachodu oraz Przedmieście Haken (Vorstadt Hacken) od północy. W kolejnych stuleciach następował systematyczny rozwój przedmieść, zwłaszcza Polskiego. Na pocz. XVIII w. stał tam drewniany kościół św. Jadwigi (obecnie nie istnieje), młyn, folusz, łaźnia. Około połowy XVIII w. na obu przedmieściach znajdowały się 64 domy (w tym czasie w mieście było ich 164). Pod koniec XVIII w. w związku z przebudową zamku na komorę celną nastąpił intensywny rozwój zabudowy Przedmieścia Polskiego. Wprowadzono zmiany w ukształtowaniu tej części miasta: od strony północno-zachodniej wybudowano kompleks budynków koszarowych z placami, zbudowano także magazyn solny oraz budynki użyteczności publicznej - Dom Inwalidów, szkołę. W części wschodniej oprócz cmentarza i kościoła istniały niewielkie domy mieszkalne w luźnej zabudowie oraz młyn (jeszcze w 1810 r. większość domów była drewniana, kryta strzechą). Zabudowę tego fragmentu miasta ilustruje plan Polskiego Przedmieścia z 1788 r. oprac. przez Pohlmana, gdzie w okolicy dzisiejszej kamienicy przy nr 6 widnieją pojedyncze budynki koszarowe i potężny, założony na planie litery C gmach Domu Inwalidów (Invaliden Haus). Ten typ zabudowy mieszkalnej prezentuje także plan miasta z 1811 r. Zwarta zabudowa pierzejowa pojawia się w tym rejonie dopiero na planie miasta z pocz. XX w. Jest ona wynikiem zapotrzebowania rozwijającego się gospodarczo Kluczborka na mieszkania czynszowe. Wzdłuż południowej pierzei Placu Niepodległości wzniesiono rząd kamienic czynszowych m.in. kamienicę nr 6. Zbudowano tu także monumentalny gmach Sądu Rejonowego oraz Urząd Starostwa. W 1932 r. zmoderni-

## 13. Opis (sytuacja, materiał i konstrukcja, rzut, bryła, elewacja, wnętrze, wyposażenie, instalacje)

**SYTUACJA:** zlokalizowany we wsch. części miasta, poza obwodem dawnych murów miejskich, po północnej stronie Pl. Niepodległości. W zabudowie półzwartej, zamyka od wschodu pierzeję domów mieszkalnych. W najbliższym otoczeniu: ok. 20 m na zach. budynek Sądu Rejonowego, ok. 70 m na półn. więzienie, ok. 120 m na wsch. budynek muzeum im. J. Dzierżona (dawny zamek) oraz wieża ciśnień (dawna wieża Bramy Krakowskiej), ok. 300 m na wschód Rynek. Usytuowany na wąskiej, nieregularnej parceli o kształcie zbliżonym do litery L, w jej części frontowej (od południa) zajmując całą jej szerokość, od półn.-wsch. przylega doń prostokątne trzykondygnacyjne oficyna nr 6a. Na półn. podwórze z budynkami gospodarczymi, za którym więzienie, na wschód droga do więzienia za którą budynek sądu, na południe ulica Katowicka, na zach. pierzeja kamienic mieszkalnych.

### MATERIAŁ, KONSTRUKCJA, TECHNIKA:

**Ściany zewnętrzne:** murowane z cegły pełnej na zaprawie cementowo-wapiennej. Elewacja frontowa licowana czerwoną cegłą ceramiczną o wątku krzyżkowym. Detal architektoniczny zróżnicowany w formie i technologii wykonania: murowany i otynkowany (gzymsy, naczółki, lizeny), opracowany w tynku z narzutu i techniką ciągnioną (opaski okienne, ornamentyka płycin nad i podokiennych) lub formie odlewów gipsowych (kroksztyny). Wystrój architektoniczny pokryty powłoką malarską – farbą emulsyjną. **Ściany wewnętrzne:** murowane z cegły pełnej, tynkowane gładko, tynk wapienny bez dekoracji architektonicznej.

**Sklepienia i stropy:** drewniane stropy legarowe z tynkowaną podsufitką, w ciągach komunikacyjnych płyta Kleina.

**Wieżba dachowa:** drewniana, krokwie wsparte na ramach stolcowych.

**Pokrycie dachu:** papa asfaltowa na lepiku, na deskowaniu pełnym.

**Posadzki, podłogi:** w bramie przejazdowej jastrych terazzo, na spocznikach klatki schodowej podłogi z desek, w pomieszczeniach mieszkalnych podłogi z desek i wykładzina PVC, w pomieszczeniach sanitarnych współczesne płytki ceramiczne.

**Schody:** w klatce schodowej dwubiegowe powrotne, policzkowe. Biegi schodów konstrukcji stalowej z ażurowymi podstopnicami i drewnianymi stopnicami, podstopnice wycinane z motywem geometrycznym, na belkach dekoracyjne, stalowe rozety. Balustrada drewniana, tralkowa, poręcz drewniana profilowana.

**Otworki okienne:** prostokątne, okna drewniane (współczesne), skrzynkowe, cztero i sześciopodziałowe z podziałem krzyżowym (III kondygnacja) lub pojedyncze, krosnowe z PVC (I, II i IV kondygnacja), w osi skrajnej II kondygnacji zachowane oryginalne stolarka z dekoracją snycerską słupka i ślimienia.

**Otworki drzwiowe – zewnętrzne:** otwór bramy przejazdowej prostokątny (współcześnie przemurowany) pierwotnie zamknięty łukiem odcinkowym i zamknięty drewnianymi, dwuskrzydłowymi wrotami. Wrota o wykroju odcinkowym, konstrukcji ramowo-płycinowej.

**Otworki drzwiowe wewnętrzne:** drzwi z bramy przejazdowej do klatki schodowej drewniane, konstrukcji ramowo-płycinowej, prostokątne z naświetlem, dwuskrzydłowe, skrzydła w podziale



14. Kubatura	15. Powierzchnia zabudowy	16. Przeznaczenie pierwotne	17. Użytkowanie obecne
ok. 2000 m <sup>3</sup>	ok. 180 m <sup>2</sup>	Budynek mieszkalny-wielorodzinny	Budynek mieszkalny-wielorodzinny.
18. Prace budowlane i konserwatorskie, ich przebieg i dokumentacja		19. Stan zachowania (fundamenty, ściany zewnętrzne, ściany wewnętrzne, sklepienia, stropy, konstrukcje dachowe, pokrycie dachu, wyposażenie, instalacje)	
<p>Nie uległ zniszczeniu podczas działań wojennych II wojny światowej.</p> <p>Po 1945 r. przejęty przez Skarb Państwa, funkcjonował jako budynek mieszkalny, wielorodzinny. W 1956 r. wykonano remont kapitalny, dokonano także przebudowy parteru z zatarciem oryginalnych cech stylistycznych, m.in. zlikwidowano łukowe zamknięcie bramy przejazdowej (takie zamknięcie uwidocznione jest na fotografiach archiwalnych), usunięto boniowanie oraz zmieniono układ kompozycyjny otworów okiennych parteru. W latach 90-tych XX w. wykonano dodatkowy otwór drzwiowy do lokalu użytkowego w elewacji frontowej parteru, oraz wprowadzono w miejsce dwóch okien jedno o współczesnym układzie horyzontalnym. Odtąd przeprowadzono jedynie drobne naprawy bez zmiany bryły, układu pomieszczeń i elementów konstrukcyjnych. W pierwszej dekadzie XXI w. kontynuowano drobne roboty remontowe m.in. w zakresie naprawy dachu, uzupełnieniu ubytków w elewacji, remontu instalacji elektrycznej, wymiany rynien i rur spustowych oraz wstawieniu okien na klatce schodowej.</p>		<p>Stan zachowania budynku jako całości oraz jego poszczególnych elementów średni.</p> <ul style="list-style-type: none"> <li>– Fundamenty: dobre.</li> <li>– Ściany: dobre, nie wykazują spękań ani odchyień od pionu.</li> <li>– Tynki zewnętrzne – w elewacji frontowej wapienno-cementowe z licznymi spękaniem i miejscowymi i tylnej silnie zawilgocone głównie w partii przyziemia i podokapowej (nieszczelność obróbek blacharskich) z miejscowymi odspojeniami i ubytkami. Ceglane lico elewacji frontowej zabrudzone, z ubytkami spoin. Detal architektoniczny kompletny, wymaga wzmocnienia i uzupełnienia drobnych ubytków.</li> <li>– stropy – w stanie dobrym, brak ugięć.</li> <li>– Konstrukcja dachu – drewniana w stanie dobrym.</li> <li>– Pokrycie dachu – szczelne.</li> <li>– System orynnowania – sprawny.</li> </ul>	
		20. Najpilniejsze postulaty konserwatorskie	
		<p>Ochronie konserwatorskiej podlega bryła budynku, kompozycja i dekoracja architektoniczna elewacji (podziały, detal architektoniczny, ceglane lico fasady oraz ogólna dyspozycja wnętrz a także zabytkowe elementy wyposażenia m.in.: stalowa konstrukcja klatki schodowej, brama przejazdowa oraz relikty stolarki okiennej i drzwiowej. Należy dążyć do maksymalnej ochrony substancji zabytkowej i rewaloryzacji zdegradowanych wartości stylistycznych.</p> <p>Z uwagi walory historyczne i architektoniczno-stylistyczne budynek kwalifikuje się do wpisu do rejestru zabytków.</p>	



21. Akta archiwalne (rodzaj akt, numer i miejsce przechowywania)

nie odnaleziono

24. Uwagi różne

25. Opracował

tekst mgr Wojciech Żurkowski

plany, rysunki mgr Wojciech Żurkowski

zdjęcia fotogr. mgr Wojciech Żurkowski, kwiecień 2010

miejsce przechowywania negatywów w posiadaniu autora

Karta po wypełnieniu podlega ochronie na podstawie przepisów prawa autorskiego

22. Bibliografia

T. Piekarczyk, Z. Bieńkowska, Wstępne wytyczne konserwatorskie do planów zagospodarowania przestrzennego, PPKZ, Oddz. W Rzeszowie, 1991 r.

Adressbuch der Stadt und des Kreis Kreuzburg, 1924 r.

26. Adnotacje o inspekcjach, informacje o zmianach (daty, imiona i nazwiska wypełniających)

23. Źródła ikonograficzne (rodzaj, miejsce przechowywania, sygnatury)

Fotografie archiwalne - <http://wroclaw.hydrat.com.pl>

27. Załączniki

wkładka do karty ewidencyjnej zabytków architektury i budownictwa - szt. 8



1. Miejscowość <b>KLUCZBORK</b>	2. Obiekt (nazwa jak w karcie) <b>Budynek mieszkalny ul. Niepodległości 6</b>	3. Zawartość wkładki (nazwa obiektu lub materiału uzupełniającego)  c.d. tekstu,
------------------------------------	--	--

**c.d. rubryki nr 12**

zowano układ komunikacyjny w rejonie Placu Niepodległości (niem. Nachodplatz), w dawnej wieży bramy Krakowskiej, przebudowanej wówczas na wieżę ciśnień, przebito duży otwór bramny. W ten sposób wschodnia część miasta zyskała bezpośrednie połączenie z ulicą Zamkową i z centrum staromiejskim.

Kamienica zbudowana około 1910 r. w stylu eklektycznym z przewagą elementów neoklasycystycznych. Zamieszkiwali w niej m.in. urzędnicy, nauczyciel, pracownik kolei, kelner, dentysta. Po II wojnie światowej przechodzi na własność Skarbu Państwa i pełni funkcję wielorodzinnego domu mieszkalnego.

**c.d. rubryki nr 13**

2/3. Pierwotnie z klatki schodowej do mieszkań na każdej kondygnacji dwoje drzwi rozdzielonych dekoracyjnym, profilowanym słupkiem w otworze zamkniętym łukiem odcinkowym, obecnie drzwi współczesne, wykonane bez utrzymania historycznych form. We wnętrzach mieszkalnych częściowo zachowana oryginalna stolarka drzwiowa z epoki - drzwi drewniane, prostokątne z ościeżnicami, jednoskrzydłowe, płycinowe, pełne.

RZUT: założony na planie zbliżonym do prostokąta z płytkim ryzalitem w zachodniej części elewacji frontowej i wydętym we wschodniej części elewacji tylnej. W zach. części parteru brama przejazdowa z ulicy na podwórze, w niej pośrodku, po prawej stronie wejście do klatki schodowej. W pozostałej części parteru lokal użytkowy. Budynek w układzie trójtaktowym, w części północnej (trakt tylny) klatka schodowa. Po obu stronach układu komunikacyjnego, na każdej kondygnacji po dwa obszerne mieszkania. W części ostatniej kondygnacji poddasze nieużytkowe.

BRYŁA: symetryczna, zwarta. Budynek czterokondygnacyjny, niepodpiwniczony, kryty dachem płaskim.

**ELEWACJE:** Elewacja frontowa – południowa: na niskim cokole, parter otynkowany gładko, powyżej elewacja licowana czerwoną cegłą ceramiczną z bogatym wystrojem architektonicznym (gzymsy, lizeny, obramienia okien, plakiety nad i podokienne) wykonanym w tynku. 4-osiowa, w rytmie 1:3, osie wyznaczone prostokątnymi otworami okiennymi, w osi 1-ej sześcioczęściowe okna w bogatych obramieniach, w pozostałych osiach okna czteroczęściowe z podziałem krzyżowym. Oś 1-a nieznacznie ryzalitowana, stanowi dominantę kompozycyjną i dekoracyjną elewacji. Parter użytkowy, przebudowany współcześnie, w przyziemiu w osi 1-ej prostokątny otwór bramy przejazdowej (pierwotnie zamknięty łukiem odcinkowym) w osiach 2 i 3-ej współczesne, prostokątne okno o układzie horyzontalnym, w osi 4-ej prostokątny otwór drzwi wejściowych do lokalu użytkowego. Drzwi jednoskrzydłowe, drewniane, współczesne. Pomiędzy I a II kondygnacją wydęty, profilowany gzyms kordonowy. Powyżej kondygnacji z bogatą artykulacją i dekoracją. Ryzalit (oś 1-) oraz osie 2-4 ujęte tynkowanymi lizenami dekorowanymi pasowym boniowaniem. II i III kondygnacja o analogicznej kompozycji i wystroju zróżnicowanym jedynie formą obramień okiennych. W II kondygnacji w osi 1-ej okno w bogatej oprawie architektonicznej, ujęte boniowanymi pilastrami dźwigającymi architrav, na którym trójkątny naczółek. Architrav ujęty tryglifami, pomiędzy nimi prostokątna plakietka wypełniona tynkiem gruboziarnistym (drapanym), w centrum zwornik. W polu naczółka stylizowana dekoracja palmetowa. Pod parapetem okna prostokątna plakietka z motywem koła w centrum, ujęta cokołami pod pilastry zdobione kaboszonem. Okna osi 2-4 w analogicznych oprawach, zwieńczone półkolistymi naczółkami. W III kondygnacji w osi 1-ej okno ujęte boniowanymi pilastrami wspartymi na konsolkach. Na pilastrach uproszczony architrav zdobiony plakietą z motywem kolistym w centrum. Nad architrawem przerwany naczółek, w jego polu cokołowa podstawa dźwigająca trójkątny szczytek. Okna w osiach 2-4 w uszatykh opaskach, nad nimi uproszczone belkowanie zdobione płycinami, powyżej trójkątne naczółki. Pomiędzy III a IV kondygnacją profilowany gzyms podokienny. W osi 1-ej para prostokątnych okien ujętych płaskimi, listwowymi opaskami. Nad nimi wspólna tynkowa dekoracja w formie klinowego łuku nadokiennego. Okna osi 2-4 w analogicznych opaskach, nad nimi prostokątna plakietka z gładko tynkowanym



ornamentem z motywem okuciowym i kaboszonami na tle tynku gruboziarnistego. Na poziomie parapetu i nadproży listwowe opaski. Całość zwieńczona wydatnym, profilowanym gzymsem koronującym wspartym na rzędzie dekoracyjnych kroksztynów wolutowych, pomiędzy którymi fryz kostkowy.

Elewacja boczna – wschodnia: gładko tynkowana, bez podziałów i dekoracji architektonicznej, w parterze zbliżone do kwadratu, współcześnie przebite okno.

Elewacja tylna - południowa: 3 – osiowa, gładko otynkowana, bez podziałów i dekoracji architektonicznej. Otwory okienne prostokątne, zróżnicowane wielkością, okna klatki schodowej na poziomach międzykodygnacyjnych.

**WNĘTRZE:** kamienica w układzie mieszanym, od frontu dwu i w części tylnej trójtraktowa, z bramą przejazdową w osi skrajnej od zachodu, wejście główne w bramie (po prawej stronie), klatka schodowa w trakcie środkowym części tylnej.

**WYPOSAŻENIE:** ażurowa, stalowa konstrukcja klatki schodowej z balustradą tralkową i drewnianą profilowaną poręczą, nielicznie zachowana wewnętrzna stolarka drzwiowa, płycinowa z szerokimi ościeżnicami.

**INSTALACJE:** instalacja gazowa, elektryczna, telefoniczna, wodno-kanalizacyjna.

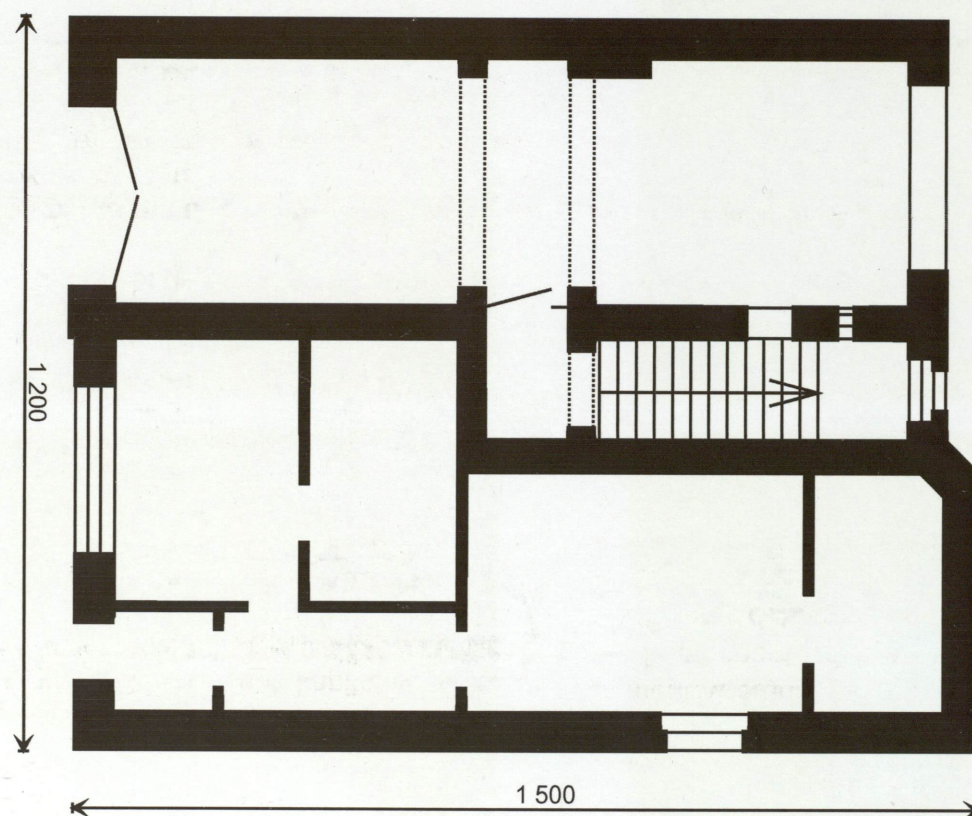


wkładkę założył: *mgr Wojciech Żurkowski*

miejsce przechowywania negatywów (wersja elektroniczna): *w posiadaniu autora*



1. Miejscowość <b>KLUCZBORK</b>	2. Obiekt (nazwa jak w karcie) <b>Budynek mieszkalny ul. Niepodległości 6</b>	3. Zawartość wkładki (nazwa obiektu lub materiału uzupełniającego) Rzut parteru, fotografie archiwalne
------------------------------------	--	---

*Rzut parteru*





Kreuzburg O.-S.  
Richard-Platz - Markt - Stadt Warschau



Kreuzburg O.-S.  
Nachodplatz



Der Nachodplatz in Kreuzburg, rechts das Landratsamt an der Landsberger Straße



Kreuzburg O.-S. Der Nachodplatz.



1. Miejscowość <b>KLUCZBORK</b>	2. Obiekt (nazwa jak w karcie) <b>Budynek mieszkalny Pl. Niepodległości 6</b>	3. Zawartość wkładki (nazwa obiektu lub materiału uzupełniającego) fotografie
------------------------------------	--	--



Widok ogólny od południowego-zachodu.



Elewacja południowa – frontowa.





Widok ogólny od południowego-wschodu.



Elewacja wschodnia.



Okno w II kondygnacji ryzalitu.



Okno w II kondygnacji ryzalitu



1. Miejscowość <b>KLUCZBORK</b>	2. Obiekt (nazwa jak w karcie) <b>Budynek mieszkalny Pl. Niepodległości 6</b>	3. Zawartość wkładki (nazwa obiektu lub materiału uzupełniającego) fotografie
------------------------------------	--	--



Okno w III kondygnacji ryzalitu.



Okna w IV kondygnacji.





Okno w IV kondygnacji ryzalitu.



Okna w II kondygnacji części wschodniej elewacji frontowej.



Okna w II kondygnacji części wschodniej elewacji frontowej.



Okna w III kondygnacji części wschodniej elewacji frontowej.



1. Miejscowość <b>KLUCZBORK</b>	2. Obiekt (nazwa jak w karcie) <b>Budynek mieszkalny Pl. Niepodległości 6</b>	3. Zawartość wkładki (nazwa obiektu lub materiału uzupełniającego) fotografie
------------------------------------	--	--



Okno w III kondygnacji części wschodniej elewacji.



Okno z oryginalną stolarką w osi skrajnej II kondygnacji.





Płycina podokienna w II kondygnacji.



Okna w III i IV kondygnacji części wschodniej elewacji frontowej.



Plakiet nadokienna w IV kondygnacji części wschodniej elewacji frontowej.



Kroksztyny wspierające gzyms okapowy.



1. Miejscowość <b>KLUCZBORK</b>	2. Obiekt (nazwa jak w karcie) <b>Budynek mieszkalny Pl. Niepodległości 6</b>	3. Zawartość wkładki (nazwa obiektu lub materiału uzupełniającego) fotografie
------------------------------------	--	--



Elewacja wschodnia.



Elewacja północna (tylna) i oficyna.





Elewacja zachodnia oficyny.



Fragment ryzalitu tylnego.



Elewacja północna (tylna).



1. Miejscowość	2. Obiekt (nazwa jak w karcie)	3. Zawartość wkładki (nazwa obiektu lub materiału uzupełniającego)
KLUCZBORK	Budynek mieszkalny Pl. Niepodległości 6	fotografie



Brama przejazdowa – widok w kierunku południowym.



Brama przejazdowa – widok w kierunku północnym.





Pilastry wspierające podciąg w bramie przejazdowej.



Klatka schodowa w I kondygnacji.



Stalowa konstrukcja schodów.



Balustrada tralkowa i ozdobne belki schodów.



1. Miejscowość <b>KLUCZBORK</b>	2. Obiekt (nazwa jak w karcie) <b>Budynek mieszkalny Pl. Niepodległości 6</b>	3. Zawartość wkładki (nazwa obiektu lub materiału uzupełniającego) fotografie
------------------------------------	--	--



Wejście do klatki schodowej.



Drzwi w bramie przejazdowej.



Wejście na strych.

Wkładkę założył: *mgr Wojciech Żurkowski*  
miejsce przechowywania negatywów: *w posiadaniu autora*





Drzwi do mieszkań.



Strych.



Więźba dachowa.



Oficyna.