

A B C D E F G H I J K L M N O P R S T U V X Y Z

Nr

1. Obiekt

DOM MIESZKALNY – (KAMIENICA CZYNSZOWA)

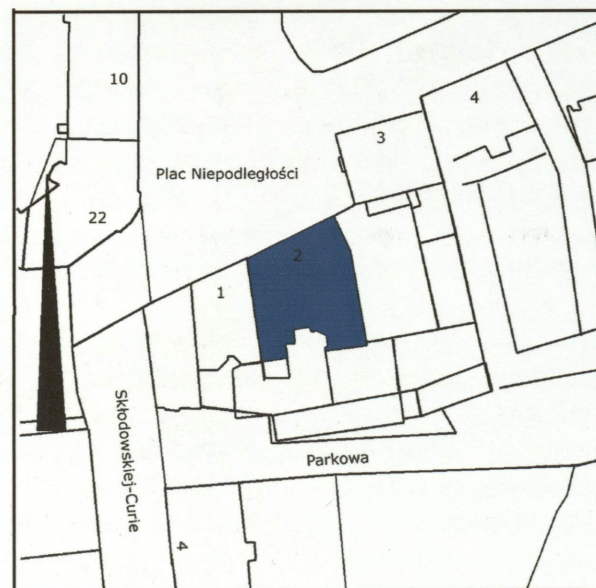
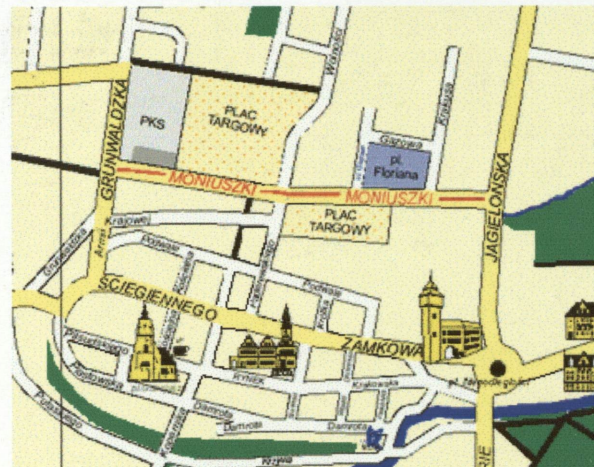
2. Czas powstania

1870 r.

3. Miejscowość

KLUCZBORK

11. Zdjęcia, rzut, przekrój, sytuacja, orientacja



4. Adres

46-200 Kluczbork
ul. Niepodległości 2
km. 6, dz. nr 203/3
nr hipoteczny **KW**

5. Przynależność administracyjna

województwo opolskie
powiat kluczborski

6. Poprzednie nazwy miejscowości

Creutzberg (XVIII w.)
Kreuzburg

7. Przynależność administracyjna przed 1 I 1999

województwo opolskie
gmina Kluczbork

8. Właściciel i jego adres

Właściciele lokali mieszkalnych
według załączonego wykazu (patrz
wkładka nr 2)

9. Użytkownik i jego adres

j.w.

10. Rejestr zabytków

Nr data

12. Autorzy, historia obiektu, określenie stylu

Brak danych o autorze, wykonawcy oraz dokładnym czasie budowy. Na podstawie analizy stylistycznej, zastosowanych materiałów i technik budowlanych można datować powstanie budynku na pocz. XX w.

Budynek usytuowany we wschodniej części Kluczborka, poza obszarem średniowiecznego miasta, którego układ przestrzenny zawarty w granicach obwarowań miejskich dotrwał bez zasadniczych zmian do końca 1 ćw. XIX w. (jeszcze w 1810 r. miasto otoczone było murami obronnymi z dwoma bramami: Polską /od wschodu/ i Niemiecką /od zachodu/). Położony na terenie tzw. Przedmieścia Polskiego, którego zaludnienie już w XV w. poświadczają źródła pisane. W kolejnych stuleciach następował systematyczny rozwój przedmieść, zwłaszcza Polskiego. Pod koniec XVI w. stał tam drewniany kościół, młyny, folusz, łaźnia. Zabudowę tego fragmentu miasta ilustrują: plan Polskiego Przedmieścia z 1788 r. oprac. przez Pohlmana, już wówczas istniała w miejscu dzisiejszej kamienicy przy Pl. Niepodległości nr 2 zabudowa mieszkalna. Zwartą zabudowę tego rejonu potwierdzają: plan miasta z 1811 r. i z 1929 r. Około połowy XVIII w. na obu przedmieściach znajdowały się 64 domy (w tym czasie w mieście było ich 164). Jeszcze w 1810 r. większość domów była drewniana, kryta strzechą, w 2 poł. XIX w. budowano przede wszystkim kamienice jednopiętrowe (przykładem tego rodzaju zabudowy jest budynek przy Pl. Niepodległości nr 3), bardzo rzadko dwupiętrowe. Rozkwit gospodarczy Kluczborka będący efektem XIX-wiecznego postępu technicznego oraz wzrost liczby ludności wzmógł, pod koniec XIX w. zapotrzebowanie na mieszkania czynszowe, w tym też czasie zabudowa drewniana wymieniona została na murowaną. W 3 ćw. XIX w. w narożniku wyznaczonym ul. M.C.Skłódowskiej i Pl. Niepodległości, w miejscu wcześniejszej (rozebranej) zabudowy, wzniesiono w nowy blok zabudowy w skład którego wchodzi omawiana kamienica nr 2.

Zbudowany w stylu eklektycznym.

13. Opis (sytuacja, materiał i konstrukcja, rzut, bryła, elewacja, wnętrze, wyposażenie, instalacje)

SYTUACJA: Zlokalizowany we wschodniej części miasta, poza obwodem zabudowy średniowiecznego układu urbanistycznego, przy skrzyżowaniu ulic M.C. Skłodowskiej, Krakowskiej, Katowickiej i Jagiellońskiej (Pl. Niepodległości). Około 50 m na płd.-wsch. od wieży „Krakowskiej”. W zabudowie półzwartej. W najbliższym otoczeniu: od zachodu przyległa kamienica nr 1, od wschodu podwórze gospodarcze, od płn-wsch. budynek mieszkalny nr 3. od północy rondo (Pl. Niepodległości).

MATERIAŁ, KONSTRUKCJA, TECHNIKA

Ściany: ściany zewnętrzne wykonane z cegły pełnej ceramicznej, na zaprawie cementowo-wapiennej, licowane czerwoną cegłą ceramiczną, o wątku główkowym, nietynkowane. Detal architektoniczny wykonany z kształtek i cegły ceramicznej barwy czerwonej oraz z glazurowanej cegły w kolorze zielonym. Ściany wewnętrzne: murowane z cegły pełnej, tynkowane gładko, tynk wapienny bez dekoracji architektonicznej.

Sklepienia i stropy: w piwnicy sklepienia odcinkowe, na wyższych kondygnacjach drewniane stropy legarowe z tynkowaną podsufitką, w ciągach komunikacyjnych płyta Kleina.

Więźba dachowa: drewniana. Jednospadowa z pulpitową połacią od frontu wspartą na ścianie kolankowej. Krokwie części płaskiej oparte na układzie ram stolcowych. Poszycie części stromej dachówką ceramiczną, karpiówką układaną podwójnie w koronkę, nad wykuszem w łuskę. Część płaska kryta papą na deskowaniu pełnym.

Posadzki i podłogi: w piwnicach posadzki wylewane z jastrychu cementowego. W I kondygnacji, w ciągu komunikacyjnym (sień) i na spocznikach klatki schodowej płytki ceramiczne, wielobarwne (beżowe, czarne) układane w karo. W pomieszczeniach mieszkalnych podłogi z desek i wykładzina PVC., w pomieszczeniach sanitarnych współczesne płytki ceramiczne.

Schody: zewnętrzne – przed wejściem głównym dwustopniowe, jednobiegowe, kamienne, do lokalu handlowego trójstopniowe, betonowe, wyłożone współczesnymi płytkami ceramicznymi. Wewnętrzne: Klatka schodowa, dwubiegowa, powrotna ze spocznikami, murowana z drewnianą okładziną stopni. Balustrada drewniana, tralkowa o profilowanych słupkach i pochwytach. **Otworki:** Otworki okienne. Otworki okienne zróżnicowane wielkością, prostokątne (w elewacji tylnej) zamknięte łukiem odcinkowym (w fasadzie) i łukiem ostrym (w ryzalicie IV kondygnacji). Okna drewniane, skrzynkowe, dwuskrzydłowe z podziałem krzyżowym (ze ślemieniem i słupkiem stałym). Powyżej ślemienia skrzydła zamknięte łukiem odcinkowym. Ślemię

<p>14 Kubatura</p> <p>ok. 6120 m³</p>	<p>15. Powierzchnia zabudowy</p> <p>ok. 380 m²</p>	<p>16. Przeznaczenie pierwotne</p> <p>Budynek mieszkalny (kamienica)</p>	<p>17. Użytkowanie obecne</p> <p>Budynek mieszkalny</p>
<p>18. Prace budowlane i konserwatorskie, ich przebieg i dokumentacja</p> <p>Nie uległ zniszczeniu podczas działań wojennych II wojny światowej. Po 1945 r. funkcjonował jako budynek mieszkalny, nie przeprowadzono w nim poważniejszych prac remontowych. W l. 2004-2005 przeprowadzono remont dachu nad częścią płaską (wymiana pokrycia papowego na papę termozgrzewalną, remont kominów i naprawę instalacji odgromowej. W 2007 roku dokonano wymiany pionów instalacji wod.-kan. oraz przeprowadzono renowację sieni i klatki schodowej. Wymieniono część stolarki okiennej, na nową drewnianą z odtworzeniem historycznych podziałów a także (głównie w elewacji tylnej) na nową z PCV.</p>		<p>19. Stan zachowania (fundamenty, ściany zewnętrzne, ściany wewnętrzne, sklepienia, stropy, konstrukcje dachowe, pokrycie dachu, wyposażenie, instalacje)</p> <p>Stan zachowania budynku jako całości oraz jego poszczególnych elementów średni. Budynek użytkowany zgodnie z pierwotnym przeznaczeniem na cele mieszkalne.</p> <ul style="list-style-type: none"> – Fundamenty – dobre. – ściany – dobre, nie wykazują spękań ani odchyłeń od pionu. – Tynki zewnętrzne –w elewacji tylnej zdegradowane z licznymi ubytkami i odspojeniami, w elewacji bocznej w stanie dostatecznym – stropy – w stanie dobrym, więźba dachowa – drewniana w stanie dostatecznym, wymaga remontu (ślady po pożarze) – pokrycie dachu – dachówka nad częścią stromą miejscowo nieszczelna, wymaga remontu – stolarka zewnętrzna – okienna częściowo zniszczona, wymaga renowacji lub wymiany. <p>20. Najpilniejsze postulaty konserwatorskie</p> <p>Ochronie konserwatorskiej podlega bryła budynku, ceglane elewacje i ich kompozycja oraz dekoracja architektoniczna (podziały, elementy oryginalnego wystroju) ogólna dyspozycja wnętrz oraz zabytkowe elementy wyposażenia m.in.: zabytkowa stolarka drzwiowa, klatka schodowa z drewnianymi tralkowymi balustradami. Należy ograniczyć współczesne ingerencje w bryłę budynku i układ przestrzenny wnętrz i dążyć do maksymalnej ochrony substancji zabytkowej i rewaloryzacji zdegradowanych wartości stylistycznych. Z uwagi na cenne walory architektoniczno-stylistyczne i historyczne budynek kwalifikuje się do wpisu do rejestru zabytków.</p>	

21. Akta archiwalne (rodzaj akt, numer i miejsce przechowywania)

nie odnaleziono

24. Uwagi różne

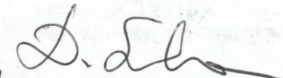
25. Opracował

tekst mgr Dorota Szczuka

plany, rysunki mgr Dorota Szczuka

zdjęcia fotogr. mgr Dorota Szczuka wrzesień 2008

miejsce przechowywania negatywów w posiadaniu autora



Karta po wypełnieniu podlega ochronie na podstawie przepisów prawa autorskiego

22. Bibliografia

T.Piekarz, Z.Bieńkowska, Wstępne wytyczne konserwatorskie do planów zagospodarowania przestrzennego, PPKZ, Oddz. w Rzeszowie, 1991 r.

26. Adnotacje o inspekcjach, informacje o zmianach (daty, imiona i nazwiska wypełniających)

23. Źródła ikonograficzne (rodzaj, miejsce przechowywania, sygnatury)

nie odnaleziono

27. Załączniki

wkładka do karty ewidencyjnej zabytków architektury i budownictwa -
szt. 11

1. Miejscowość KLUCZBORK	2. Obiekt (nazwa jak w karcie) Budynek mieszkalny ul. Niepodległości 2	3. Zawartość wkładki (nazwa obiektu lub materiału uzupełniającego) c.d. tekstu,
------------------------------------	--	--

c.d. rubryki nr 13

profilowane, słupek snycersko dekorowany, na klatce schodowej okna z PCV. Część stolarki w elewacjach (głównie bocznej i tylnej) wymieniona na nową z PCV.

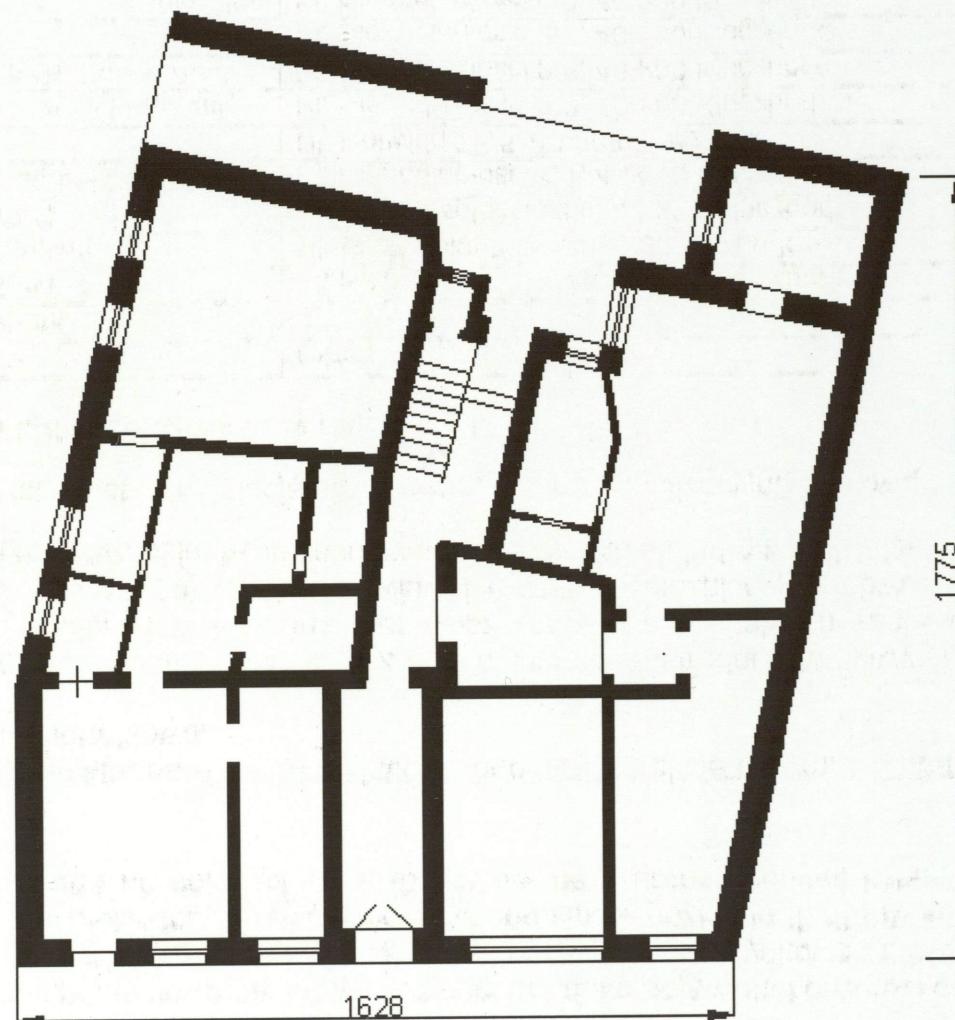
Otworki drzwiowe zewnętrzne: otwór wejścia głównego - otwór drzwiowy zamknięty łukiem odcinkowym. Drzwi drewniane, płycinowe z bogatym snycerskim opracowaniem (w centrum dolnej płyciny rozeta, nad przeszkleniem trójkątne naczółki). Dwuskrzydłowe z naświetlem, skrzydła z ruchomym słupkiem, przeszklone w ok. 2/3 wysokości. Drzwi do lokalu handlowego umieszczone w otworze zamkniętym odcinkowo, drewniane, jednoskrzydłowe z naświetlem, w witrynie współczesne z PCV. Drzwi w elewacji tylnej drewniane, jednoskrzydłowe (współczesne) do skrzydła północnego, drewniane, jednoskrzydłowe, przeszklone w 2/3 wysokości. Otworki drzwiowe wewnętrzne: drzwi z klatki schodowej do mieszkań (po dwa na każdej kondygnacji) zamknięte łukiem odcinkowym, dwuskrzydłowe, drewniane ze snycerskim opracowaniem słupków, przeszklone, umieszczone w drewnianej ścianie.

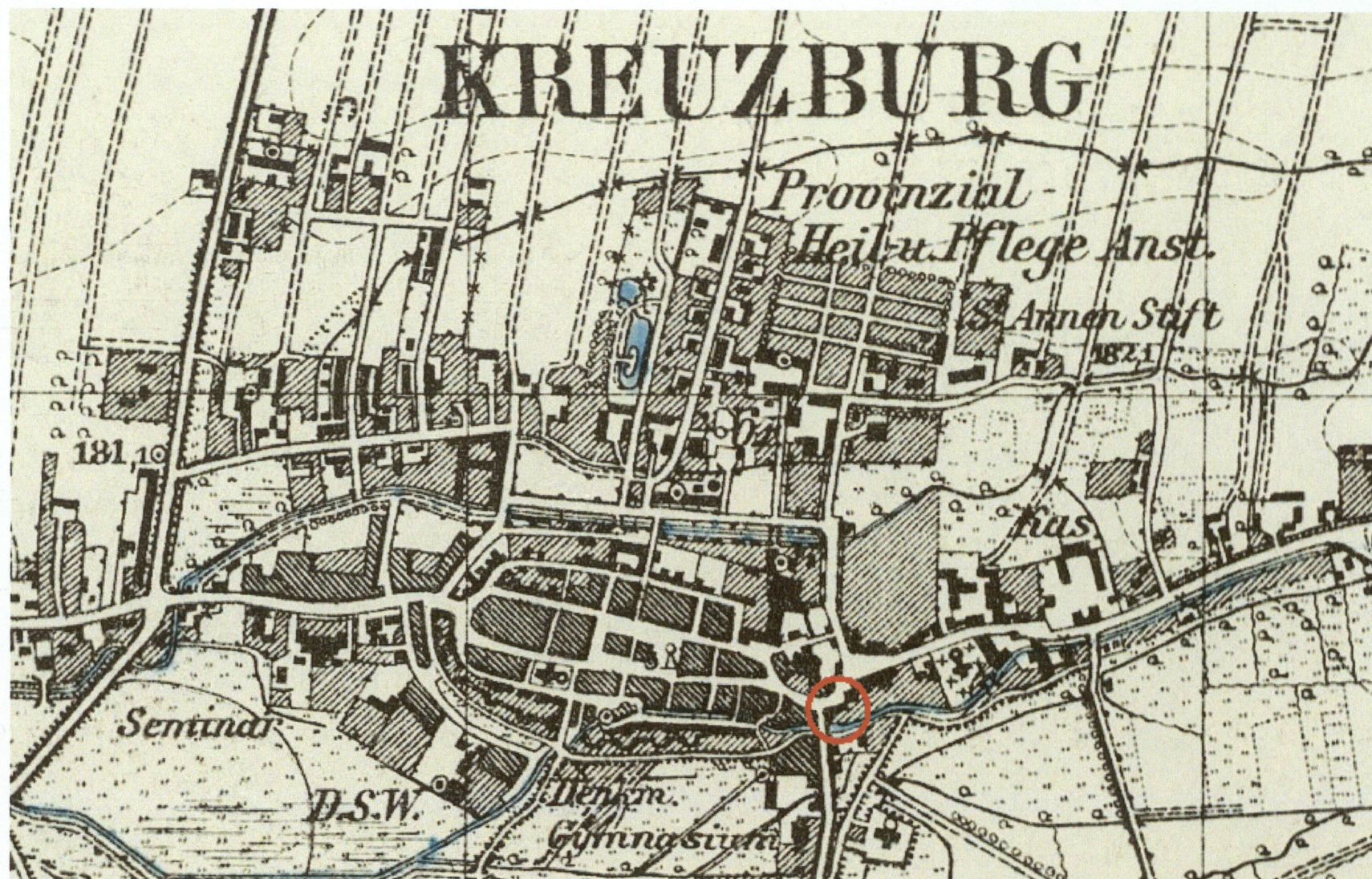
RZUT: Niesymetryczny, budynek założony na planie zbliżonym do równoległoboku, z dwoma, krótkimi skrzydłami bocznymi okalającymi podwórze. Część frontowa w układzie trójtaktu z sienią pośrodku, skrzydła boczne, znacznie węższe, jednotraktowe.

BRYŁA: Czterokondygnacyjny, podpiwniczony, kryty dachem płaskim z pulpitową połącią w elewacji frontowej i częściowo bocznej (do przełamania). Bryła niesymetryczna, rozczłonkowana wykuszem w poziomie II, III i IV kondygnacji elewacji frontowej krytej wysokim dachem brogowym oraz skrzydłami bocznymi w elewacji tylnej. Przy skrzydle zachodnim założona na planie kwadratu loggia.

ELEWACJE: Elewacja frontowa – wschodnia: z bogatym wystrojem architektonicznym (gzymsy, obramienia okien artykulacja i dekoracja elewacji) wykonanym z cegły glazurowanej i kształtek ceramicznych. Parter otynkowany, w części zachodniej elewacji pasowe pseudoboniowanie, w części wschodniej tynk gładki. 7-osiowa, osie wyznaczone regularnym rytmem zamkniętych odcinkowo otworów okiennych. Dominantę architektoniczną elewacji stanowi oś środkowa zaakcentowana w poziomie II i III i IV kondygnacji prostokątnym, 2-osiowym wykuszem. Parter usługowy, w przyziemiu w osi 1-ej zamknięty odcinkowo otwór wejściowy do lokalu usługowego, w osi 2 i 3-ej okna, w osi IV-ej zamknięty łukiem odcinkowym otwór wejścia głównego. Drzwi drewniane, prostokątne z zamkniętym odcinkowo naświetlem, dwuskrzydłowe z opracowaniem snycerskim płycin w części górnej przeszklone. W osiach 5,6 szeroka, zamknięta odcinkowo witryna sklepowa, w osi 7-ej okno. Na wyższych kondygnacjach okna w dekoracyjnych obramieniach złożonych naprzemiennych warstw wykonanych z kształtek ceramicznych z wałkiem w narożu i glazurowanych na kolor zielony prostokątnych cegieł. Pod oknami II kondygnacji płyciny wypełnione, ceglana, ażurową dekoracją pseudomaswerkową. Pod oknami III kondygnacji dwubarwny, ceglany fryz geometryczny (z zastosowaniem glazurowanej na zielono cegły). Pod oknami IV kondygnacji fryz z cegieł układanych rębem skośnym. W wykuszu - w II kondygnacji – para analogicznych okien, w III kondygnacji okno i loggia (w osi 6-ej) otwarta z dwóch stron arkadą o łuku pełnym wsparta na filarach. W IV kondygnacji w osi 5-ej dwa zamknięte łukiem ostrym okna (w typie biforium) umieszczone we wspólnej zamkniętej łukiem ostrym niszy, w osi 6-ej drewniana, przeszklona ścianka werandy. Nad osią 5-ą wykusz zwieńczony wysokim dachem brogowym zakończonym w kalenicy stalową, ażurową kratą i różą wiatrów. Elewacja artykułowana horyzontalnie gzymsami wykonanymi z

1. Miejscowość KLUCZBORK	2. Obiekt (nazwa jak w karcie) Budynek mieszkalny ul. Niepodległości 2	3. Zawartość wkładki (nazwa obiektu lub materiału uzupełniającego) rzut parteru, mapa archiwalna
------------------------------------	--	---

**Rzut Parteru**



Mapa z pocz. XX w.

1. Miejscowość

KLUCZBORK

2. Obiekt (nazwa jak w karcie)

Budynek mieszkalny
Pl. Niepodległości 2

3. Zawartość wkładki (nazwa obiektu lub materiału uzupełniającego)

fotografie



Widok ogólny od północy.



Elewacja północna – frontowa.

Wkładkę założył: mgr Dorota Szczuka

miejsce przechowywania negatywów: w posiadaniu autora



Elewacja północna – widok od wschodu.

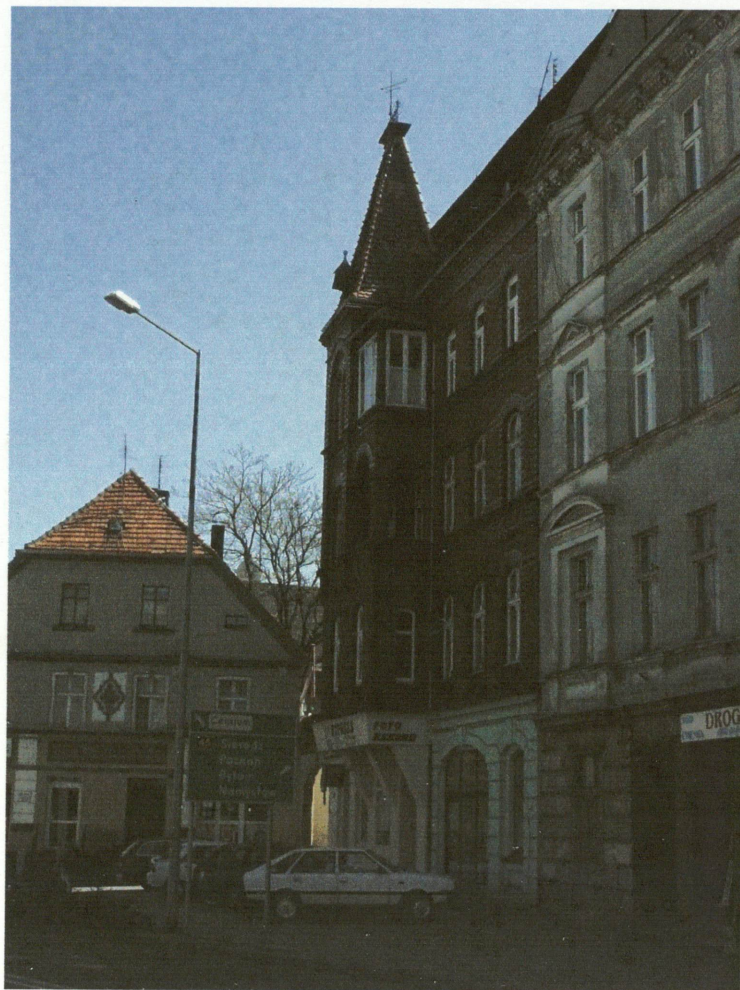


Elewacja północna.



Elewacja północna – widok od zachodu.

3. Miejscowość KLUCZBORK	2. Obiekt (nazwa jak w karcie) Budynek mieszkalny Pl. Niepodległości 2	3. Zawartość wkładki (nazwa obiektu lub materiału uzupełniającego) fotografie
------------------------------------	--	--



Widok ogólny od zachodu.



Wykusz w elewacji frontowej.



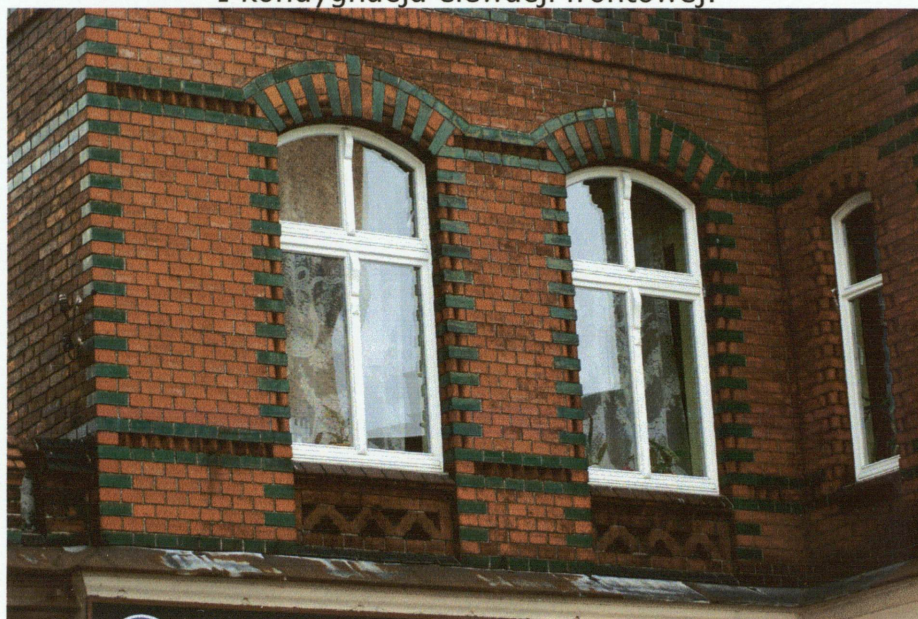
Wykusz w elewacji frontowej – widok od wschodu.



I kondygnacja elewacji frontowej.



Wykus w II kondygnacji.



Okna w II kondygnacji.



IV kondygnacja elewacji frontowej i dach.

3. Miejscowość KLUCZBORK	2. Obiekt (nazwa jak w karcie) Budynek mieszkalny Pl. Niepodległości 2	3. Zawartość wkładki (nazwa obiektu lub materiału uzupełniającego) fotografie
------------------------------------	--	--



Loggia w wykuszu (III kondygnacja)



Loggia w wykuszu (III kondygnacja)



Loggia w wykuszu (III kondygnacja)

Wkładkę założył: *mgr Dorota Szczuka*
miejsce przechowywania negatywów: *w posiadaniu autora*



Okno boczne w wykuszu w II kondygnacji.



Okno w II kondygnacji.



Okno w wykuszu w III kondygnacji.

1. Miejscowość KLUCZBORK	2. Obiekt (nazwa jak w karcie) Budynek mieszkalny Pl. Niepodległości 2	3. Zawartość wkładki (nazwa obiektu lub materiału uzupełniającego) fotografie
------------------------------------	--	--



Okno w wykuszu w IV kondygnacji.



Okno w wykuszu w IV kondygnacji.



Okno w wykuszu w IV kondygnacji.

Wkładkę założył: *mgr Dorota Szczuka*
miejsce przechowywania negatywów: *w posiadaniu autora*



Okno w II kondygnacji.



Dach nad wykuszem.



Zwieńczenie wykusza.

4. Miejscowość KLUCZBORK	2. Obiekt (nazwa jak w karcie) Budynek mieszkalny Pl. Niepodległości 2	3. Zawartość wkładki (nazwa obiektu lub materiału uzupełniającego) fotografie
------------------------------------	--	--



Drzwi wejścia głównego.



Detal dekoracji snycerskiej drzwi.



Detal dekoracji snycerskiej drzwi.



Detal dekoracji snycerskiej drzwi.



Zwieńczenie otworu bramnego.



Brama na podwórze.

5. Miejscowość KLUCZBORK	2. Obiekt (nazwa jak w karcie) Budynek mieszkalny Pl. Niepodległości 2	3. Zawartość wkładki (nazwa obiektu lub materiału uzupełniającego) fotografie
------------------------------------	--	--



Elewacja wschodnia – boczna.



Elewacja wschodnia – boczna.



Elewacja wschodnia – boczna.



Elewacja południowa – tylna.



Część zachodnia elewacji tylnej.



Część zachodnia elewacji tylnej.

<p>6. Miejscowość KLUCZBORK</p>	<p>2. Obiekt (nazwa jak w karcie) Budynek mieszkalny Pl. Niepodległości 2</p>	<p>3. Zawartość wkładki (nazwa obiektu lub materiału uzupełniającego) fotografie</p>
--	--	--



Sień.



Dekoracja sztukatorska sufitu.



Sień.



Dekoracja sztukatorska sufitu- faseta



Dekoracja sztukatorska sufitu- rozeta.



Klatka schodowa i sień.

7. Miejscowość KLUCZBORK	2. Obiekt (nazwa jak w karcie) Budynek mieszkalny Pl. Niepodległości 2	3. Zawartość wkładki (nazwa obiektu lub materiału uzupełniającego) fotografie
------------------------------------	--	--



Drzwi wejścia tylnego.



Klatka schodowa.



Półpiętro klatki schodowej – drzwi do WC.

Wkładkę założył: *mgr Dorota Szczuka*
miejsce przechowywania negatywów: *w posiadaniu autora*



Klatka schodowa.



Klatka schodowa.



Drzwi do mieszkań.

<p>8. Miejscowość KLUCZBORK</p>	<p>2. Obiekt (nazwa jak w karcie) Budynek mieszkalny Pl. Niepodległości 2</p>	<p>3. Zawartość wkładki (nazwa obiektu lub materiału uzupełniającego) fotografie</p>
--	--	--



Dekoracja sztukatorska sufitu w mieszkaniu- faseta



Dekoracja sztukatorska sufitu w mieszkaniu - faseta



Drzwi wewnętrzne



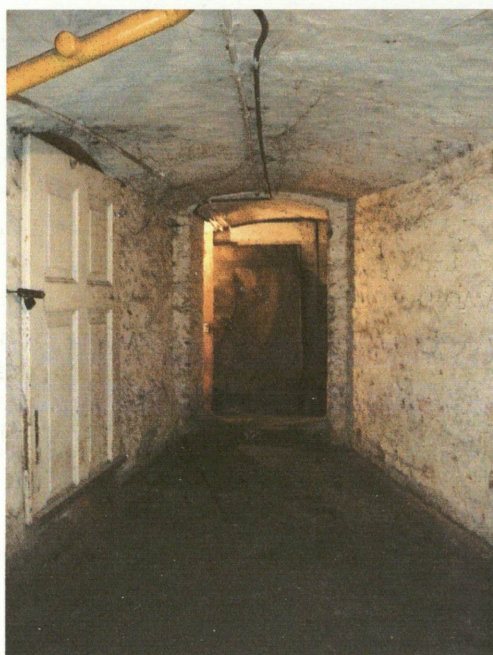
Więźba dachowa.



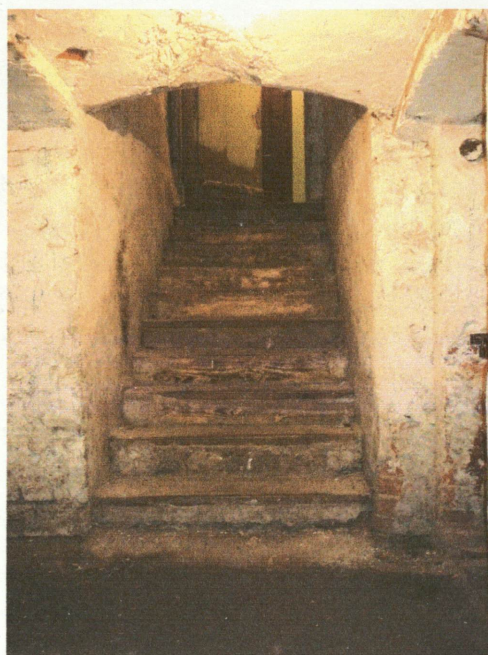
Więźba dachowa.



Więźba dachowa.



Piwnica.



Schody do piwnicy.



Piwnica.