

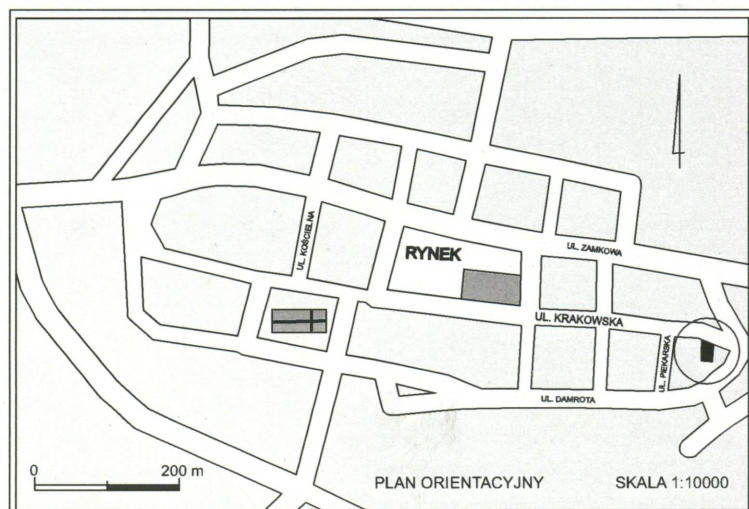
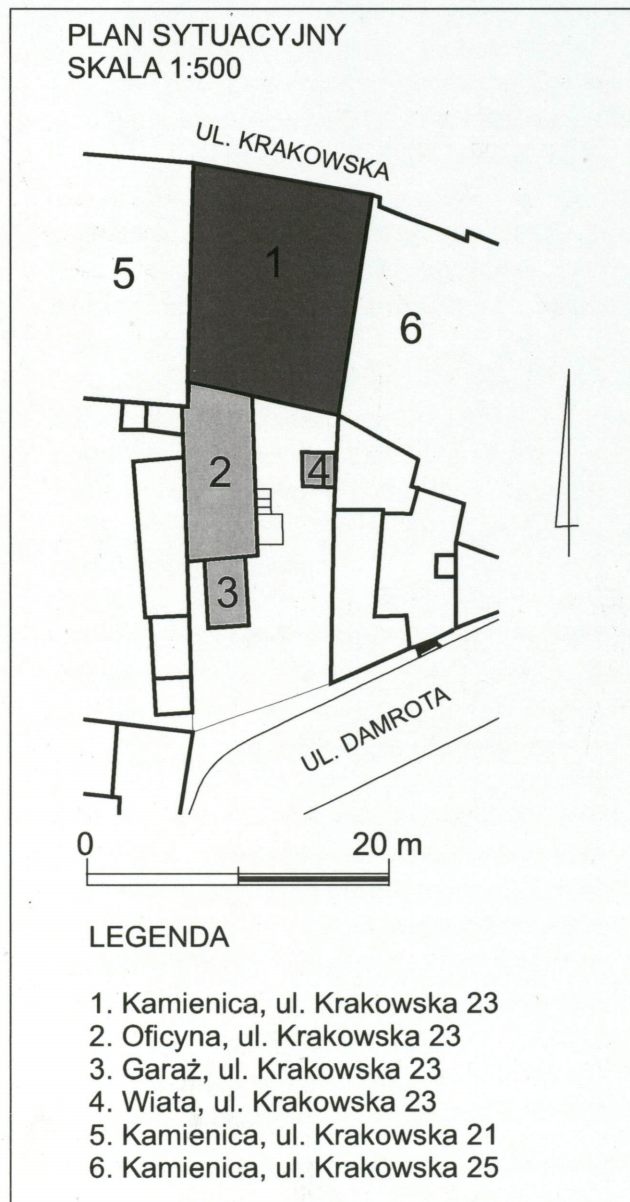
A	B	C	D	E	F	G	H	I	J	K	L	Ł	M	N	O	P	R	S	T	U	V	W	X	Y	Z	Nr
---	---	---	---	---	---	---	---	---	---	---	---	---	---	---	---	---	---	---	---	---	---	---	---	---	---	----

1. Obiekt DOM (KAMIENICA MIESZCZAŃSKA)	2. Czas powstania ok.1900	3. Miejscowość KLUCZBORK
--	-------------------------------------	------------------------------------

11. Zdjęcia, rzut, przekrój, sytuacja, orientacja



Fasada - widok od pn



4. Adres ul. Krakowska 23
nr hipoteczny kw [REDACTED]
5. Przynależność administracyjna Województwo opolskie powiat kluczborski
6. Poprzednie nazwy miejscowości Creutzberg (XVIII w.) Kreuzburg
7. Przynależność administracyjna przed 1 I 1999 województwo opolskie gmina Kluczbork
8. Właściciel i jego adres wykaz właścicieli i użytkowników na wkladce nr 1
9. Użytkownik i jego adres jak wyżej
10. Rejestr zabytków Nr _____ data _____

12. Autorzy, historia obiektu, określenie stylu

Brak danych o autorze, wykonawcy oraz dokładnym czasie budowy. Na podstawie analizy stylistycznej, zastosowanych materiałów i technik budowlanych można datować powstanie budynku na pocz. XX w.

Usytuowany w zwartym ciągu zabudowy, na obszarze średniowiecznego miasta, przy głównej arterii komunikacyjnej wybiegającej z południowej pierzei rynku w kierunku wschodnim do Bramy Polskiej (obecna ulica Krakowska, przed 1945 r. Krakauerstrasse). Kamienica mieszczańska wzniesiona na średniowiecznej parceli wytyczonej w formie prostokątnej działki prostopadłej do ulicy z zabudową mieszkalną od frontu i gospodarczą w części tylnej. Do poł. XIX w. dominowała zabudowa drewniana o układzie szczytowym. Ten ukształtowany w średniowieczu układ przestrzenny dotrwał bez zasadniczych zmian do końca 1 ćw. XIX w. Jeszcze w 1810 r. Kluczbork otoczony był obwarowaniami z dwoma bramami. Rozkwit gospodarczy będący efektem XIX-wiecznego postępu technicznego (rozwój przemysłu i rzemiosła, budowa kolei) oraz wzrost liczby ludności wzmógł zapotrzebowanie na mieszkania czynszowe. Od 2 poł. XIX wieku na działkach o średniowiecznej jeszcze parcelacji zaczęto wznosić kamienice z mieszkaniami czynszowymi. Wzdłuż głównych ulic miasta powstały okazałe budynki zbudowane w obowiązującym wówczas stylu historyzującym i eklektycznym. Omawiana kamienica czynszowa wzniesiona została około 1900 r. Na podstawie danych archiwalnych (książka adresowa Kluczborka z 1924 r. i 1938 r.) wiemy, że budynek pełnił funkcję mieszkalną z częścią usługową w parterze (księgarnia i sklep papirniczy). Zamieszkiwali w nim m.in. dentysta, fryzjer oraz studenci.

Po 1945 r. przeszedł na Skarb Państwa.

Zbudowany w stylu eklektycznym z elementami neoklasycyzmu.

13. Opis (sytuacja, materiał i konstrukcja, rzut, bryła, elewacja, wnętrze, wyposażenie, instalacje)

SYTUACJA: Usytuowany w obrębie miasta lokacyjnego, w jego pd.-wsch. części, w bloku zabudowy o kształcie zbliżonym do trójkąta, ograniczonym od pn. ul. Krakowską, od pd. ul. Damrota i od zach. ul. Wiejską. Budynek stojący w zabudowie zwartej pd. pierzei ul. Krakowskiej, jako trzeci licząc od skrzyżowania z ul. Wiejską. Parcela obejmująca całą głębokość bloku, na planie zbliżonym do mocno wydłużonego trapezu, z szerszą podstawą opartą o ul. Krakowską i krótszą opartą o ul. Damrota. Od frontu na całej szerokości zabudowana kamienicą z przyległą od tyłu węższą oficyną boczną opartą o granicę zach. Przy granicy wsch. niewielka, współczesna, murowana wiata. Przy krótszym boku oficyny blaszany garaż. Od strony ul. Damrota wnętrze parceli otwarte.

MATERIAŁ, KONSTRUKCJA, TECHNIKA

Ściany, detal: zbudowany z cegły maszynowej, ściany obustronnie pokryte tynkiem wapiennym. W elewacji frontowej bogaty wystrój sztukatorski wykonany techniką ciągnioną (gzymsy, opaski okien, głowice pilastrów).

Stropy: w piwnicach sklepienia i stropy odcinkowe; pozostałe stropy drewniane z tynkowaną podsufitką.

Wieżba o konstrukcji stolcowo-płatwiowej, **poszycie** połaci frontowej dachówką karpiówką układaną w koronkę, w głębi połać poszyta papą.

Podłogi: w piwnicach jastrych cementowy na ceglany podłożu; w sieni posadzka ze współczesnych płytek ceramicznych, w klatce schodowej oraz na strychowym poddaszu podłogi z desek; w pozostałych pomieszczeniach podłogi z desek, współczesne parkiety, wykładziny i terrakota.

Schody do piwnicy jednobiegowe, ceglane z drewnianą okładziną stopni; na wyższe kondygnacje dwubiegowe powrotne z podestem, murowane z cegły na łękach, z drewnianymi podstopnicami; balustrady drewniane o profilowanych tralkach, słupkach i podchwytach.

Otwory. Okna prostokątne, od strony wewnątrz przeważnie zamknięte odcinkowo. Stolarki, w większości czterodzielne, skrzynkowe o pozornym słupku i przechodzącym ślemieniu. W elewacji tylnej cztery okna o dolnych kwaterach dzielonych poziomymi szprosami. Od tej strony część stolarek współcześnie wymienionych na wykonane z PCV, bez zachowania pierwotnych podziałów. **Otwory drzwiowe** w ciągach komunikacyjnych zamknięte przeważnie łukiem koszowym, pozostałe o nadprożach prostych i odcinkowych. Drzwi frontowe współczesne. W sieni drzwi w ościeżu o łuku koszowym, dwuskrzydłowe, dzielone asymetrycznie, o konstrukcji ramowo-płycinowej – część płycin oraz nadświetlne przeszklone. Drzwi do w ościeżach zamkniętych koszowo wymienione na współczesne.

<p>14. Kubatura</p> <p>3000 m³</p>	<p>15. Powierzchnia zabudowy</p> <p>ok. 200 m²</p>	<p>16. Przeznaczenie pierwotne</p> <p>Kamienica mieszkalno-usługowa.</p>	<p>17. Użytkowanie obecne</p> <p>Wielorodzinny budynek mieszkalno-usługowy.</p>
<p>18. Prace budowlane i konserwatorskie, ich przebieg i dokumentacja</p> <p>Budynek nie zniszczony podczas II wojny światowej. Po 1945 roku użytkowany zgodnie z pierwotnym przeznaczeniem na cele mieszkalne i usługowe w parterze. W budynku nie przeprowadzono żadnych istotnych prac budowlanych poza drobnymi, bieżącymi remontami oraz przebudową wewnątrz sklepowych i witryn w fasadzie. Wymieniono także niektóre drzwi z klatki schodowej do mieszkań oraz główne drzwi wejściowe.</p>		<p>19. Stan zachowania (fundamenty, ściany zewnętrzne, ściany wewnętrzne, sklepienia, stropy, konstrukcje dachowe, pokrycie dachu, wyposażenie, instalacje)</p> <p>Stan zachowania budynku jako całości oraz jego poszczególnych elementów średni.</p> <ul style="list-style-type: none"> Fundamenty – pracują prawidłowo, na ścianach nie widać spękań. Mury zewnętrzne i działowe – brak widocznych zniszczeń. Tynki zewnętrzne –występują lokalne odspojenia i ubytki wyprawy tynkarskiej oraz detalu architektonicznego Stropy – stan techniczny dobry, nie zaobserwowano ugięć Wieżba dachowa, lokalnie porażona przez szkodniki drewna. Pokrycie dachowe – stan średni, wymaga remontu. Stolarki okienne częściowo oryginalne (do renowacji) częściowo wymienione na nowe. Rynny i rury spustowe drożne. <p>Fasada wymaga przeprowadzenia prac konserwatorskich. Detal architektoniczny w stanie dobrym, występują zawilgocenia i zniszczenia wyprawy tynkarskiej.</p> <hr/> <p>20. Najpilniejsze postulaty konserwatorskie</p> <p>Należy przeprowadzić remont elewacji z zachowaniem i konserwacją zabytkowego wystroju architektonicznego. Zaleca się rewaloryzację cech stylowych parteru. Ochronie konserwatorskiej podlega bryła budynku oraz forma fasady z drzwiami do sieni</p> <p>Z uwagi na cechy stylowe oraz eksponowane usytuowanie budynku w obrębie starego miasta wskazany jest wpis budynku do rejestru zabytków województwa opolskiego.</p>	

21. Akta archiwalne (rodzaj akt, numer i miejsce przechowywania)

nie odnaleziono

22. Biblioteka

nie odnaleziono

23. Źródła ikonograficzne i fotografia (rodzaj, miejsce przechowywania, sygnatury)

nie odnaleziono

24. Uwagi różne

25. Opracował

tekst mgr Jerzy Skarbek, kwiecień 2008

plany, rysunki mgr Jerzy Skarbek, kwiecień 2008

zdjęcia, fotografie mgr Jerzy Skarbek, kwiecień 2008

miejsce przechowywania negatywów u autora

KARTA PO WYPEŁNIENIU PODLEGA OCHRONIE NA PODSTAWIE PRAWA AUTORSKIEGO

27. Załączniki Wkładki do karty ewidencyjnej zabytków architektury i budownictwa - szt.

1. Miejscowość KLUCZBORK	2. Obiekt (nazwa jak w karcie) Kamienica ul. Krakowska nr 23	3. Zawartość wkładki (nazwa obiektu lub materiału uzupełniającego) c.d. tekstu, rzut parteru, wykaz właścicieli.
------------------------------------	--	---

c.d. rubryki nr 13

PLAN: Na rzucie trapezu z przyległą od pd. węższą oficyną boczną. Trzytraktowy o trzech pasmach. Na osi wąska sień przelotowa z klatką schodową w tylnym trakcie. Od frontu, po bokach sieni sklepy. Oficyna boczna jednoraktowa o wnętrzu otwartym na całe pasmo zach. kamienicy – całość tworząca jednoprzestrzenne wnętrze sklepu.

BRYŁA: Budynek o bryle zwartej, podpiwniczony, od frontu trzykondygnacyjny, w głębi czterokondygnacyjny, przykryty dachem kombinowanym – od frontu stroma, krótka połąć, nad pozostałą, przeważającą częścią połąć o niewielkim nachyleniu. Oficyna jednokondygnacyjna, przykryta niskim dachem pulpitowym.

ELEWACJE: Elewacja północna-frontowa: otynkowana gładko ze skromną dekoracją architektoniczną w postaci podziałów gzymсами, pilastrami i lizenami. 5-osiowa, w regularnym rytmie wyznaczonym przez prostokątne otwory okienne. Parter przebudowany dla celów usługowych, otynkowany gładko, bez dekoracji architektonicznej. W osi środkowej prostokątny otwór wejścia głównego, drzwi drewniane, dwuskrzydłowe, płycinowe, w górnej części przeszklone. II kondygnacja w formie „piano nobile”. Elewacja artykułowana horyzontalnie prostym gzymsem kordonowym pomiędzy I a II kondygnacją, profilowanym kordonowym pomiędzy II a III kondygnacją oraz podokiennym, ciągnącym się przez całą szerokość elewacji pod oknami III kondygnacji. Całość zwieńczona wydatnym gzymsem koronującym wspartym na uproszczonym belkowaniu. Articulacja wertykalna: w II kondygnacji gładkimi lizenami umieszczonymi w osiach międzyokiennych i ujmującymi naroża budynku, w III kondygnacji uproszczonymi pilastrami na przedłużeniu lizen. Otwory okienne w tynkowych, profilowanych obramieniach, w II kondygnacji wsparte na odcinkach profilowanych gzymśów podokiennych, w III kondygnacji zaakcentowane mocnym zwornikiem. Dominantę architektoniczną elewacji stanowi oś środkowa podkreślona w połąci dachu wystawką z neobarokowym frontonem ujętym spływami, zwieńczonym półkolistym naczółkiem. W jego centrum okulus w płaskiej tynkowej opasce zdobionej czterema przewiązkami. W połąci dachu, na przedłużeniu osi okiennych trójkątne wystawki. Elewacja południowa-tylna: gładko tynkowana, bez podziałów i dekoracji architektonicznej. 5-osiowa, w rytmie 2:1:2, osie wyznaczone prostokątnymi otworami okiennymi, w osi środkowej umieszczonymi na poziomach międzykondygnacyjnych (okna klatki schodowej). Osie 1-2 w poziomie I kondygnacji przesłonięte jednokondygnacyjną oficyną. Oficyna tynkowana, bez podziałów i dekoracji architektonicznej.

WNĘTRZE: trzytraktowe, na osi wąska sień przelotowa z klatką schodową i wyjściem w tylnym trakcie, podzielona na dwie części dwuskrzydłowymi drzwiami. Od frontu, po bokach sieni sklepy. Oficyna boczna jednoraktowa o wnętrzu otwartym na całe pasmo zach. kamienicy. Powyżej układ wnętrz mieszkalny.

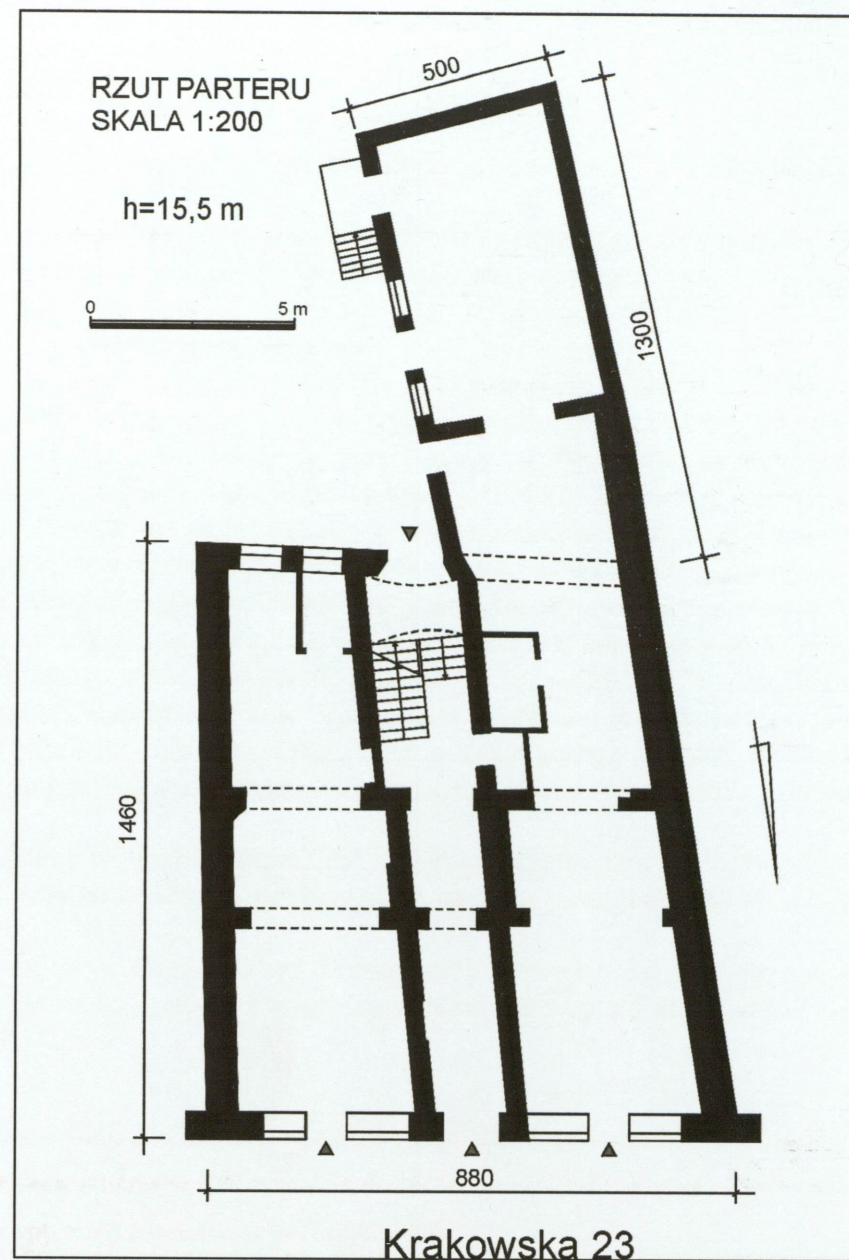
WYPOSAŻENIE: klatka schodowa z tralkową, drewnianą balustradą. W niektórych otworach okiennych fasady zachowana drewniana, historyczna stolarka okienna z podziałem krzyżowym i dekoracyjnym opracowaniem słupka. We wnętrzach brak zabytkowego wyposażenia.

INSTALACE: elektryczna, wodociągowa i kanalizacyjna. Ogrzewanie wnętrz piecami oraz centralne etażowe.

Wspólnota Mieszkaniowa ul. Krakowska 23, 46-200 Kluczbork

WYKAZ WŁAŚCICIELI I UŻYTKOWNIKÓW

Nr lokal u	Właściciel	Użytkownik	udział



1. Miejscowość

KLUCZBORK

2. Obiekt (nazwa jak w karcie)

Kamienica, ul. Krakowska 23

3. Zawartość wkładki (nazwa obiektu lub materiału uzupełniającego)

fotografie



Fasada - widok ogólny od zachodu.



Fasada – widok ogólny od wschodu.



Elewacja północna – frontowa.



Parter elewacji frontowej.

wkładkę założył: **mgr Jerzy Skarbek**
 miejsce przechowywania negatywów: **w posiadaniu autora**

1. Miejscowość

KLUCZBORK

2. Obiekt (nazwa jak w karcie)

Kamienica, ul. Krakowska 23

3. Zawartość wkładki (nazwa obiektu lub materiału uzupełniającego)

fotografie



Część wschodnia III kondygnacji fasady.



Część zachodnia III kondygnacji fasady.



Fronton lukarny.



Część zachodnia dachu.



Część zachodnia gzymsu koronującego.



Okna w III kondygnacji.



Gzyms kordonowy pomiędzy II a III kondygnacją.



Okna w II kondygnacji.

1. Miejscowość

KLUCZBORK

2. Obiekt (nazwa jak w karcie)

Kamienica, ul. Krakowska 23

3. Zawartość wkładki (nazwa obiektu lub materiału uzupełniającego)

fotografie



Okna w III kondygnacji.



Zniszczenia w obrębie gzymsu koronującego i lukarny.

wkładkę założył: **mgr Jerzy Skarbek**miejsce przechowywania negatywów: **w posiadaniu autora**



Okna w II kondygnacji – część wschodnia.



Widok ogólny – elewacja południowa (tylna).

1. Miejscowość

KLUCZBORK

2. Obiekt (nazwa jak w karcie)

Kamienica, ul. Krakowska 23

3. Zawartość wkładki (nazwa obiektu lub materiału uzupełniającego)

fotografie



Elewacja południowa (tylna).



Elewacja południowa (tylna).



Widok ogólny – elewacja południowa (tylna).

wkładkę założył: **mgr Jerzy Skarbek**miejsce przechowywania negatywów: **w posiadaniu autora**



Sień – część tylna.



Sień – część frontowa.



Drzwi w sieni.

1. Miejscowość	2. Obiekt (nazwa jak w karcie)	3. Zawartość wkładki (nazwa obiektu lub materiału uzupełniającego)
KLUCZBORK	Kamienica, ul. Krakowska 23	fotografie



Drzwi do mieszkania.



Toczony słup balustrady klatki schodowej.



Tralkowa balustrada klatki schodowej.

wkładkę założył: **mgr Jerzy Skarbek**miejsce przechowywania negatywów: **w posiadaniu autora**



Murowana konstrukcja schodów.



Łęk konstrukcyjny podestu klatki schodowej.



Łęk konstrukcyjny podestu klatki schodowej.

1. Miejscowość	2. Obiekt (nazwa jak w karcie)	3. Zawartość wkładki (nazwa obiektu lub materiału uzupełniającego)
KLUCZBORK	Kamienica, ul. Krakowska 23	fotografie



Klatka schodowa.



Wyjście tylne.



Drzwi w sieni.

wkładkę założył: **mgr Jerzy Skarbek**miejsce przechowywania negatywów: **w posiadaniu autora**



Drzwi do mieszkania.



Drzwi do mieszkania.



Drzwi do mieszkania.

1. Miejscowość

K L U C Z B O R K

2. Obiekt (nazwa jak w karcie)

Kamienica, ul. Krakowska 23

3. Zawartość wkładki (nazwa obiektu lub materiału uzupełniającego)

fotografie



Ościeżnica drzwi wewnętrznych.



Okno w pomieszczeniu mieszkalnym.



Okno na klatce schodowej.

Wkładkę założył: **mgr Jerzy Skarbek**miejsce przechowywania negatywów: **w posiadaniu autora**



Schody do piwnicy.



Sklepienie w piwnicy.



Piwnica.

1. Miejscowość

KLUCZBORK

2. Obiekt (nazwa jak w karcie)

Kamienica, ul. Krakowska 23

3. Zawartość wkładki (nazwa obiektu lub materiału uzupełniającego)

fotografie



Korytarz w piwnicy.



Słup z mieczami w konstrukcji więźby dachowej.



Konstrukcja dachu pulpitowego.

wkładkę założył: **mgr Jerzy Skarbek**miejsce przechowywania negatywów: **w posiadaniu autora**