

A B C D E F G H I J K L M N O P R S T U V X Y Z

Nr

1. Obiekt

DOM MIESZKALNY – (KAMIENICA CZYNSZOWA)

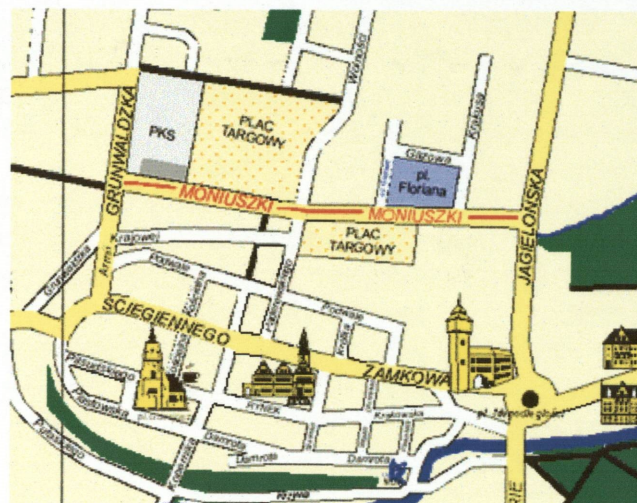
2. Czas powstania

pocz. XX w.

3. Miejscowość

KLUCZBORK

11. Zdjęcia, rzut, przekrój, sytuacja, orientacja



4. Adres

46-200 Kluczbork
ul. Grunwaldzka 3
km 6, dz.nr 91/1
nr hipoteczny KW

5. Przynależność administracyjna

województwo opolskie
powiat kluczborski

6. Poprzednie nazwy miejscowości

Creutzberg (XVIII w.)
Kreuzburg

7. Przynależność administracyjna przed 1 I 1999

województwo opolskie
gmina Kluczbork

8. Właściciel i jego adres

Właściciele lokali mieszkalnych
według załączonego wykazu (patrz
wkładka nr 10)

9. Użytkownik i jego adres

j.w.

10. Rejestr zabytków

Nr data

12. Autorzy, historia obiektu, określenie stylu

Brak danych o autorze, wykonawcy oraz dokładnym czasie budowy. Na podstawie analizy stylistycznej, zastosowanych materiałów i technik budowlanych można datować powstanie budynku na pocz. XX w.

Usytuowany poza obszarem średniowiecznego miasta, którego układ przestrzenny zawarty w granicach obwarowań miejskich dotrwał bez zasadniczych zmian do końca 1 ćw. XIX wieku, na północny zachód od obwarowań miejskich, na terenie przymurnym. Rozkwit gospodarczy miasta będący efektem XIX-wiecznego postępu technicznego - rozwoju przemysłu i rzemiosła, kanalizacji, elektryfikacji, budowy kolei i dróg oraz wzrostu liczby ludności wzmógł w 2 poł. XIX w. zapotrzebowanie na mieszkania czynszowe. Realizacja tych potrzeb była możliwa dzięki poszerzeniu obszaru miejskiego poza mury obronne. Kierunki rozwoju przestrzennego wyznaczały dawne szlaki komunikacyjne, na południe do Opola - dzisiejsza ulica M.C.Skłodowskiej oraz na północ do Kujakowic - ulica Jagiellońska i przez Kępno do Poznania - ulica Grunwaldzka. Wzdłuż głównych ulic miasta powstały okazałe budynki zbudowane w obowiązującym wówczas stylu historyzującym i eklektycznym. Jeszcze w latach 80-tych XIX wieku nadal istniały duże fragmenty obwarowań, jednakże fosy były już wówczas osuszone a wały służyły za ciągi spacerowe. Do końca XIX w. zlikwidowano północny obwód obwarowań a teren po nich włączono pod zabudowę. Na pocz. XX wieku, analogicznie do biegnącej wzdłuż murów (od południa) ulicy Pułaskiego, od strony północnej powstała równoległa do linii obwarowań ulica Armii Krajowej i odcinek ulicy Grunwaldzkiej. Ulica Grunwaldzka zabudowana była wówczas jedynie w okolicy Bramy Niemieckiej. Omawiana kamienica nr 3 wzniesiona została na parceli wytyczonej w formie prostokątnej działki przylegającej od północno-zachodu do reliktów średniowiecznego muru obronnego.

Po 1945 r. budynek przeszedł na Skarb Państwa.

Zbudowany w stylu eklektycznym z elementami neoklasycystycznymi.

13. Opis (sytuacja, materiał i konstrukcja, rzut, bryła, elewacja, wnętrze, wyposażenie, instalacje)

SYTUACJA: Zlokalizowany w północno-zachodniej części miasta, poza obwodem średniowiecznego układu urbanistycznego, w rejonie nieistniejącej Bramy Niemieckiej. W obrębie nieregularnego bloku zabudowy, na niewielkim, placu utworzonym w rozwidleniu ulic Ks. Ściegiennego i Grunwaldzkiej. Wolnostojący, usytuowany na prostokątnej parceli, po pld.-wsch. stronie ulicy Grunwaldzkiej, z niewielkim podwórką ograniczonym od pld.-wsch. reliktami muru obronnego.

MATERIAŁ, KONSTRUKCJA, TECHNIKA

Ściany: ściany zewnętrzne murowane z cegły maszynowej, pełnej na zaprawie cementowo-wapiennej. Obustronnie tynkowane (tynk cementowo-wapienny zacierany na gładko), za wyjątkiem II i III kondygnacji elewacji frontowej wykonanej z czerwonej cegły licowej z ekspozycyjnym wątkiem muru. W elewacji frontowej bogaty wystrój sztukatorski wykonany techniką ciągnioną (gzymсы, opaski wokół okien). Ściany wewnętrzne: murowane z cegły pełnej, tynkowane gładko, tynk wapienny bez dekoracji architektonicznej.

Sklepienia i stropy: w piwnicy sklepienia odcinkowe, na wyższych kondygnacjach drewniane, legarowe z tynkowaną podsufitką, w ciągach komunikacyjnych płyta Kleina.

Wieżba dachowa: drewniana o konstrukcji krokwiowej, jednospadowa. Poszycie papą na deskowaniu pełnym.

Posadzki i podłogi: w piwnicach posadzki wylewane z jastrychu cementowego. W sieni jastrych terazzo, na spocznikach klatki schodowej barwne płytki układane w motyw geometryczny, w pozostałych pomieszczeniach podłogi z desek i wykładziny PVC, w pomieszczeniach sanitarnych współczesne płytki ceramiczne.

Schody: klatka schodowa, dwubiegowa, powrotna ze spocznikiem i najniższym biegiem o stopniach zabiegowych. Konstrukcji stalowej, schody oparte na belkach stalowych. Stopnie drewniane, wyłożone wykładziną PVC, podstopnice stalowe, ażurowe z dekoracyjnie wycinanym motywem geometrycznym, belki policzkowe pełne dekorowane stylizowaną rozetką. Balustrada drewniana, tralkowa o profilowanych słupkach i pochwytach.

Otwory: Otwory okienne. Otwory okienne zróżnicowane wielkością, prostokątne i zamknięte łukiem odcinkowym, w profilowanych w tynku opaskach. Okna drewniane, skrzynkowe, czterodzielne z podziałem krzyżowym o pozornym słupku.

<p>14. Kubatura</p> <p>ok.2100 m³</p>	<p>15. Powierzchnia zabudowy</p> <p>ok. 205 m²</p>	<p>16. Przeznaczenie pierwotne</p> <p>Budynek mieszkalny – kamienica czynszowa.</p>	<p>17. Użytkowanie obecne</p> <p>Budynek mieszkalny</p>
<p>18. Prace budowlane i konserwatorskie, ich przebieg i dokumentacja</p> <p>Nie uległ zniszczeniu podczas działań wojennych II wojny światowej. Po 1945 r. funkcjonował jako budynek mieszkalny, nie przeprowadzono w nim poważniejszych prac poza drobnymi, bieżącymi remontami, Wymieniono niektóre drzwi wejściowe do mieszkań oraz część stolarki okiennej.</p>		<p>19. Stan zachowania (fundamenty, ściany zewnętrzne, ściany wewnętrzne, sklepienia, stropy, konstrukcje dachowe, pokrycie dachu, wyposażenie, instalacje)</p> <p>Stan zachowania budynku jako całości oraz jego poszczególnych elementów średni. Budynek użytkowany zgodnie z pierwotnym przeznaczeniem na cele mieszkalne.</p> <ul style="list-style-type: none"> – Fundamenty – dobre. – ściany – dobre, nie wykazują spękań ani odchyień od pionu. – Tynki zewnętrzne – występują lokalne odspojenia i ubytki wyprawy tynkarskiej (głównie w partii cokołowej) oraz detalu architektonicznego. – stropy – w stanie dobrym, więźba dachowa – drewniana w stanie dostatecznym, wymaga remontu. – pokrycie dachu – miejscowo nieszczelne, wymaga remontu – stolarka zewnętrzna – okienna częściowo zniszczona, wymaga renowacji lub wymiany. Drzwi zewnętrzne do renowacji. <p>20. Najpilniejsze postulaty konserwatorskie</p> <p>Ochronie konserwatorskiej podlega bryła budynku, kompozycja i dekoracja architektoniczna elewacji (podziały, elementy oryginalnego wystroju) ogólna dyspozycja wnętrz oraz zabytkowe elementy wyposażenia m.in.: zabytkowa stolarka drzwiowa, stalowa, ażurowa konstrukcja klatki schodowej. Należy ograniczyć współczesne ingerencje w bryłę budynku i układ przestrzenny wnętrz. Należy dążyć do maksymalnej ochrony substancji zabytkowej i rewaloryzacji zdegradowanych wartości stylistycznych</p> <p>Z uwagi na cenne walory architektoniczno-stylistyczne i historyczne budynek kwalifikuje się do wpisu do rejestru zabytków.</p>	

21. Akta archiwalne (rodzaj akt, numer i miejsce przechowywania)

nie odnaleziono

24. Uwagi różne

25. Opracował

tekst *mgr Jerzy Skarbek*

plany, rysunki *mgr Jerzy Skarbek*

zdjęcia fotogr. *mgr Jerzy Skarbek sierpień 2008*

miejsce przechowywania negatywów *w posiadaniu autora*

Karta po wypełnieniu podlega ochronie na podstawie przepisów prawa autorskiego

22. Bibliografia

T.Piekarz, Z.Bieńkowska, Kluczbork, wstępne wytyczne konserwatorskie do planów zagospodarowania przestrzennego, PPKZ, Oddz. w Rzeszowie, 1991 r.

26. Adnotacje o inspekcjach, informacje o zmianach (daty, imiona i nazwiska wypełniających)

23. Źródła ikonograficzne (rodzaj, miejsce przechowywania, sygnatury)

nie odnaleziono

27. Załączniki

wkładka do karty ewidencyjnej zabytków architektury i budownictwa
- szt. 10

1. Miejscowość KLUCZBORK	2. Obiekt (nazwa jak w karcie) Dom mieszkalny (kamienica czynszowa) ul. Grunwaldzka 3	3. Zawartość wkładki (nazwa obiektu lub materiału uzupełniającego) c.d. tekstu, rzut parteru
-----------------------------	---	---

c.d. rubryki nr 13

(ze śłemeniem i słupkiem stałym). Skrzydła dolne dzielone szprosami na 2 kwatery (po dwie w każdym skrzydle), w I kondygnacji powyżej śłemenia skrzydła zamknięte łukiem odcinkowym. Śłemię płaskie, słupek dekorowany. W partii poddasza małe prostokątne otwory okienne, okna dwudzielne, na klatce schodowej okna krosnowe. Część stolarek współcześnie wymienionych na wykonane z PCV, bez zachowania pierwotnych podziałów. Otwory drzwiowe zewnętrzne: otwór drzwiowy wejścia głównego zamknięty łukiem odcinkowym. Drzwi drewniane, płycinowe, dwuskrzydłowe z naświetlem. Skrzydła z ruchomym słupkiem i bogatą dekoracją snycerską, przeszklone w części górnej. Drzwi w elewacji tylnej drewniane, z naświetlem zamkniętym łukiem odcinkowym, trójskrzydłowe, ramowo płycinowe, przeszklone naświetle podzielone pionowo słupkami na trzy pola. Otwory drzwiowe wewnętrzne: prostokątne, drzwi jednoskrzydłowe, ościeżnice i skrzydła drewniane..

RZUT: Założony na planie prostokąta wydłużonego na osi płn.-wsch./płd.-zach. z nieznacznym ryzalitem pośrodku elewacji frontowej i wydętym ryzalitem klatki schodowej w elewacji tylnej. W centrum sień przelotowa z wejściem głównym od płn./zach. i klatką schodową w głębi. Wejście do klatki schodowej po południowej stronie sieni.

BRYŁA zwarta, symetryczna. Budynek trójkondygnacyjny, podpiwniczony, kryty dachem płaskim.

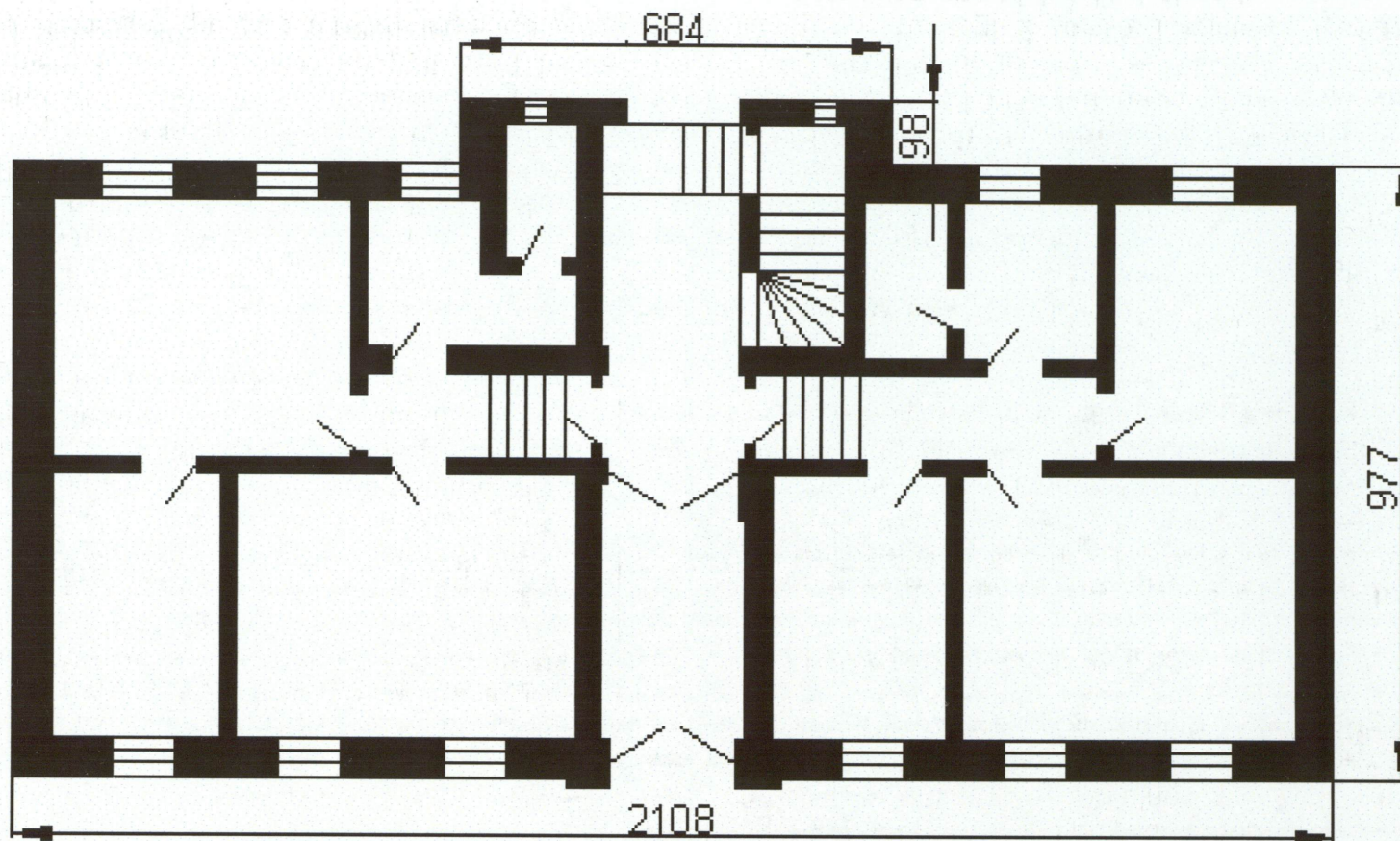
ELEWACJE: Elewacja frontowa: 7-osiowa w rytmie 3;1;3. Osie wyznaczone otworami okiennymi: w I kondygnacji zamkniętymi łukiem odcinkowym, powyżej prostokątnymi. W partii poddasza niewielkie okna zbliżone do kwadratu. Cokół otynkowany gładko, w nim zamknięte łukiem odcinkowym okienka piwniczne. Parter pokryty pseudoboniowaniem pasowym w tynku. Powyżej elewacja oblicowana cegłą klinkierową barwy czerwonej. Naroża i oś środkowa ujęte boniowanymi lizenami. Dominantę architektoniczną elewacji stanowi, nieznacznie zryzalitowana, oś środkowa. W jej przyziemiu zamknięty łukiem odcinkowym otwór wejścia głównego. Drzwi drewniane, dwuskrzydłowe z opracowaniem snycerskim płycin, w części górnej przeszklone. Okna I kondygnacji w płaskich tynkowych opaskach pseudouszaty z wydętym zwornikiem, powyżej (w II i III kondygnacji) okna ujęte płaskimi, tynkowymi, pseudouszatymi opaskami z przewiązką na wysokości śłemenia i sfazowanymi narożami, zdobione fartuchami podokiennymi i naczółkami w formie wykonanych w cegle łęków z wydętym zwornikiem pryzmatycznym. Elewacja artykułowana horyzontalnie profilowanym gzymsem kordonowym pomiędzy I a II kondygnacją oraz podokiennym ciągnącym się przez całą szerokość elewacji pod oknami III kondygnacji. Całość zwieńczona wydętym gzymsem podokapowym

Elewacje boczne: gładko tynkowane, bez otworów, podziałów i dekoracji architektonicznej. Elewacja tylna: gładko tynkowana, bez otworów, podziałów i dekoracji architektonicznej. 6 osiowa, w rytmie 2;1;3. Osie wyznaczone otworami okiennymi o analogicznym jak w fasadzie kształcie i stolarce. Oś środkowa wydętym zryzalitowana, w jej przyziemiu zamknięty łukiem odcinkowym otwór drzwiowy, powyżej otwory okienne klatki schodowej umieszczone na poziomach międzykondygnacyjnych.

WNĘTRZE: wewnątrz w układzie trójtaktu, na osi sień podzielona w około 1/2 długości, drewnianą, przeszkloną ścianką z drzwiami. Po obu stronach sieni (pośrodku jej długości) jednobiegowe schody prowadzące do mieszkań na parterze, układ wewnątrz mieszkalny. W głębi sieni (w trakcie tylnym) klatka schodowa z wejściem po południowej stronie. Budynek zachował oryginalną dyspozycję przestrzenną wewnątrz.

WYPOSAŻENIE: Zachowana w stanie niemal nie zmienionym oryginalna klatka schodowa o konstrukcji stalowej, wspartej na belkach stalowych. Podstopnice z dekoracyjnym motywem kolistym wyciętym w blasze, stopnie i balustrady drewniane. We wnętrzu zachowała się część historycznej stolarki drzwiowej (drzwi i ościeżnice płycinowe) oraz dekoracyjne, snycersko opracowane drzwi wejścia głównego. W większości otworów okiennych zachowana historyczna stolarka z podziałem krzyżowym.

INSTALACJE: budynek wyposażony jest w instalację elektryczną, wodno-kanalizacyjną, gazową oraz grzewczą.



Rzut parteru

1. Miejscowość

KLUCZBORK

2. Obiekt (nazwa jak w karcie)

Dom mieszkalny (kamienica
czynszowa) ul. Grunwaldzka 3

3. Zawartość wkładki (nazwa obiektu lub materiału uzupełniającego)

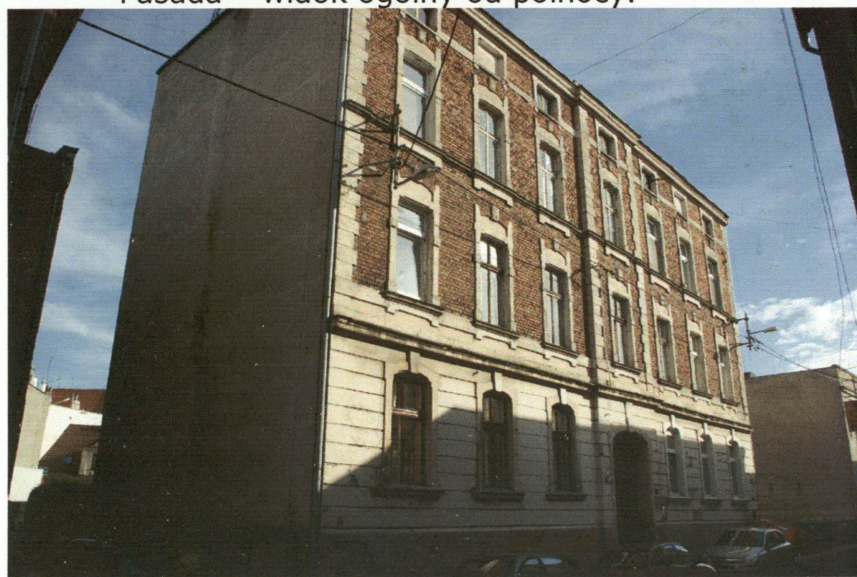
fotografie



Fasada – widok ogólny od północy.



Fasada – widok od północy



Fasada – widok od północy.



Fasada – widok od południa.



Fasada – widok od południa.



Część środkowa fasady.



Drzwi fasadzie.

<p>3. Miejscowość KLUCZBORK</p>	<p>2. Obiekt (nazwa jak w karcie) Dom mieszkalny (kamienica czynszowa) ul. Grunwaldzka 3</p>	<p>3. Zawartość wkładki (nazwa obiektu lub materiału uzupełniającego) fotografie</p>
--	--	--



Część środkowa fasady - III kondygnacja.



Część południowa fasady - III kondygnacja.



Okno w II kondygnacji fasady.



Parter.



Część północna fasady – II i III kondygnacja..



Część południowa fasady – II i III kondygnacja..



Część północna fasady – I kondygnacja..



Część południowa fasady – I kondygnacja..

Wkładkę założył: mgr Jerzy Skarbek
 miejsce przechowywania negatywów: w posiadaniu autora

<p>3. Miejscowość KLUCZBORK</p>	<p>2. Obiekt (nazwa jak w karcie) Dom mieszkalny (kamienica czynszowa) ul. Grunwaldzka 3</p>	<p>3. Zawartość wkładki (nazwa obiektu lub materiału uzupełniającego) fotografie</p>
--	--	--



Okno w II kondygnacji ryzalitu.



Okno w III kondygnacji ryzalitu.



Okno w II kondygnacji fasady.



Gzyms kordonowy pomiędzy I a II kondygnacją.



Profil gzymsu kordonowego.



Profil gzymsu kordonowego.



Profil gzymsu okapowego

3. Miejscowość KLUCZBORK	2. Obiekt (nazwa jak w karcie) Dom mieszkalny (kamienica czynszowa) ul. Grunwaldzka 3	3. Zawartość wkładki (nazwa obiektu lub materiału uzupełniającego) fotografie
------------------------------------	---	--



Profil gzymsu podokiennego.



Boniowanie narożnika.



Boniowanie parteru.



Elewacja boczna - północna.



Elewacja boczna - południowa.



Elewacja tylna.

1. Miejscowość KLUCZBORK	2. Obiekt (nazwa jak w karcie) Dom mieszkalny (kamienica czynszowa) ul. Grunwaldzka 3	3. Zawartość wkładki (nazwa obiektu lub materiału uzupełniającego) fotografie
------------------------------------	---	--



Elewacja tylna.



Okno klatki schodowej.



Drzwi w elewacji tylnej.



Okno piwniczne.



Elewacja tylna.



Elewacja tylna.



Relikty muru obronnego w granicy podwórza.

1. Miejscowość KLUCZBORK	2. Obiekt (nazwa jak w karcie) Dom mieszkalny (kamienica czynszowa) ul. Grunwaldzka 3	3. Zawartość wkładki (nazwa obiektu lub materiału uzupełniającego) fotografie
------------------------------------	---	--



Relikty muru obronnego w granicy podwórza.



Relikty muru obronnego w granicy podwórza.



Sień.



Spocznik klatki schodowej.



Schody klatki schodowej.

Wkładkę założył: *mgr Jerzy Skarbek*
 miejsce przechowywania negatywów: *w posiadaniu autora*

4. Miejscowość KLUCZBORK	2. Obiekt (nazwa jak w karcie) Dom mieszkalny (kamienica czynszowa) ul. Grunwaldzka 3	3. Zawartość wkładki (nazwa obiektu lub materiału uzupełniającego) fotografie
------------------------------------	---	--



Dawne toalety na półpiętrach.



Wejście na strych.



Konstrukcja wsporcza klatki schodowej.



Dekoracja Bełki policzkowej schodów.



Ceramiczna posadzka na klatce schodowej.



Ceramiczna posadzka na klatce schodowej.

5. Miejscowość
KLUCZBORK

2. Obiekt (nazwa jak w karcie)
Dom mieszkalny (kamienica
czynszowa) ul. Grunwaldzka 3

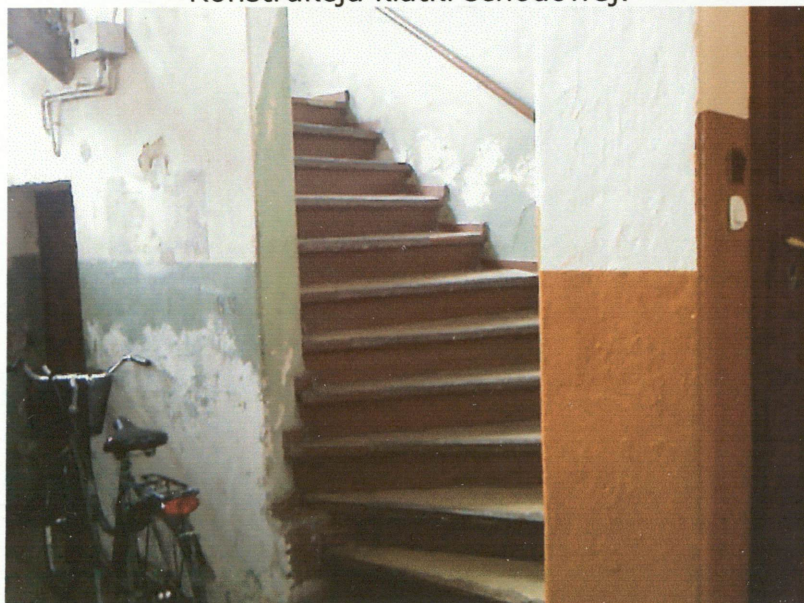
3. Zawartość wkładki (nazwa obiektu lub materiału uzupełniającego)
fotografie



Konstrukcja klatki schodowej.



Stalowa konstrukcja schodów.



Wejście z sieni do klatki schodowej.



Wejście z sieni do klatki schodowej.



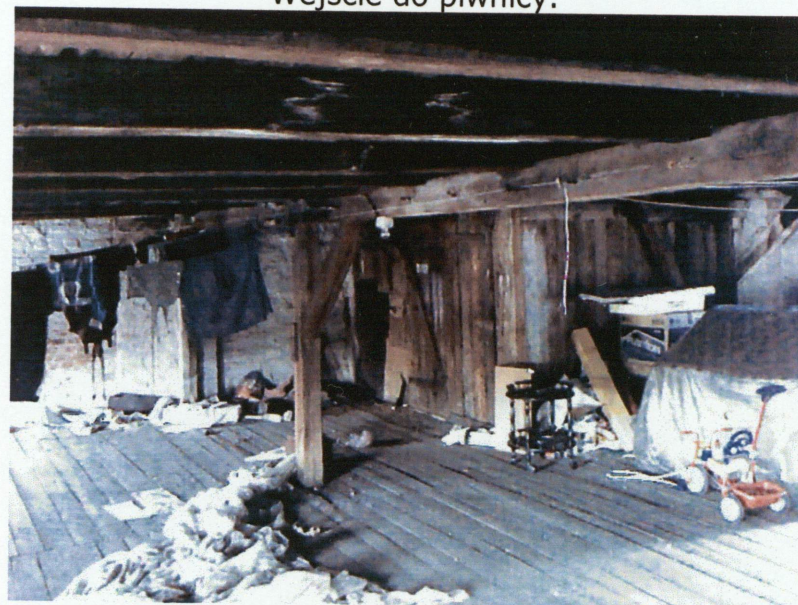
Konstrukcja schodów.



Wejście do piwnicy.



Piwnica.



Strych.

6. Miejscowość	2. Obiekt (nazwa jak w karcie)	3. Zawartość wkładki (nazwa obiektu lub materiału uzupełniającego)
KLUCZBORK	Dom mieszkalny (kamienica czynszowa) ul. Grunwaldzka 3	fotografie



Drzwi do mieszkania.



Drzwi wewnętrzne.



Drzwi wewnętrzne.

WYKAZ WŁAŚCICIELI

[illegible]