

A B C D E F G H I J K L M N O P R S T U V X Y Z

Nr

1. Obiekt

BUDYNEK ADMINISTRACYJNY W ZESPOLE SZPITALA

2. Czas powstania

XIX/XX w.

3. Miejscowość

KLUCZBORK

11. Zdjęcia, rzut, przekrój, sytuacja, orientacja



4. Adres

46-200 Kluczbork
ul. M.C. Skłodowskiej 25
dz. Nr 91/14 , km. 12
nr hipoteczny **KW** [redacted]

5. Przynależność administracyjna

województwo opolskie
powiat **Opole** *Kluczborski*

6. Poprzednie nazwy miejscowości

Creutzberg (XVIII w.)
Kreuzburg

7. Przynależność administracyjna przed 1 I 1999

województwo opolskie
gmina Kluczbork

8. Właściciel i jego adres

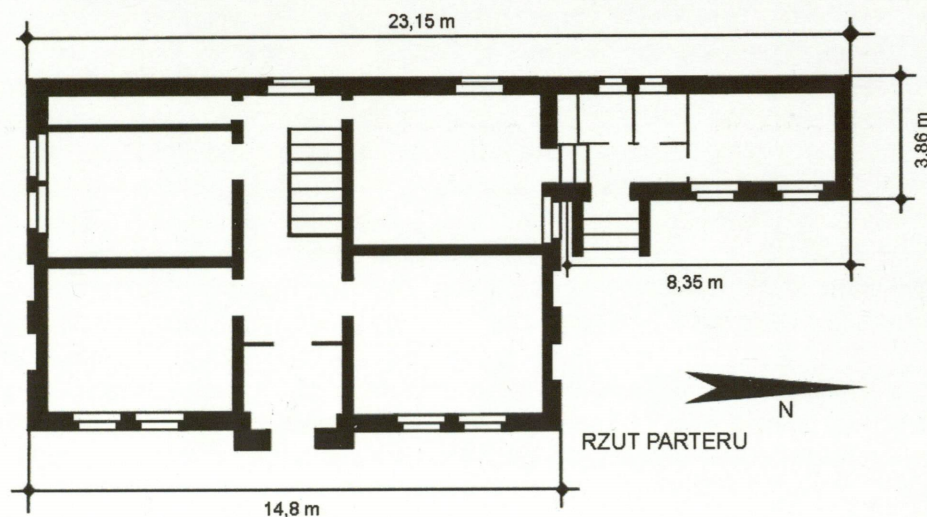


9. Użytkownik i jego adres

j.w.

10. Rejestr zabytków

Nr data



12. Autorzy, historia obiektu, określenie stylu

Brak danych o autorze, wykonawcy oraz dokładnym czasie budowy. Na podstawie analizy stylistycznej, zastosowanych materiałów i technik budowlanych można datować powstanie budynku na przełomie XIX i XX w.

Budynek wchodzi w skład kompleksu obiektów dawnego protestanckiego domu chorych „Bethanien” wybudowanego w 1888 roku w związku ze znacznym rozwojem terytorialnym i demograficznym miasta, będącym efektem XIX w. industrializacji i wzrostu ekonomiczno-gospodarczego. Znaczny wzrost liczby ludności o czym świadczy podwojenie liczby mieszkańców z 2925 w 1820 r. do 6135 w 1880 r. oraz szerzące się w kręgu robotniczym choroby wzmogły zapotrzebowanie na powstanie nowej jednostki leczniczej. Szpital wybudowano w południowej części miasta, na terenach, gdzie po rozebraniu murów miejskich, zagęszczała się zabudowa. Przy głównym trakcie do Opolą, po jego wschodniej stronie wybudowano kościół katolicki p.w. MB Wspomożenia Wiernych, po zachodniej stronie zespół budynków szpitalnych, nieco dalej założony został cmentarz a zalesione tereny wschodnie zaadaptowano na park. Budynek wzniesiony stylu eklektycznym z użyciem elementów neoklasycystycznych nawiązujących do nurtu klasycystycznego baroku śląskiego. Pełnił mieszkalno-biurową. Nieuszkodzony podczas działań wojennych, po 1945 roku przeznaczony na mieszkania dla pielęgniarek oraz biura zespołu szpitalnego. Pełnił także funkcję punktu krwiodawstwa.

13. Opis (sytuacja, materiał i konstrukcja, rzut, bryła, elewacja, wnętrze, wyposażenie, instalacje)

SYTUACJA: Zlokalizowany w południowej części miasta, poza obwodem zabudowy średniowiecznego układu urbanistycznego. Usytuowany po zachodniej stronie ulicy M.C. Skłodowskiej, na tyłach rozległej parceli szpitalnej, w najbliższym otoczeniu – od wschodu budynek szpitalny, od północy i południa budynki pomocnicze szpitala, od zachodu teren niezabudowany. Wolnostojący, szerokofrontowy. Teren wokół budynku nieutwardzony. Od północy, na przedłużeniu ściany zachodniej fragment ceglanego, pełnego ogrodzenia.

MATERIAŁ, KONSTRUKCJA, TECHNIKA

Ściany: na fundamentach z kamienia łamanego, ściany zewnętrzne murowane z cegły maszynowej, pełnej na zaprawie cementowo-wapiennej, obustronnie tynkowane, na zewnątrz tynk cementowo-wapienny o zróżnicowanej fakturze: nakrapiany obrzutka z tzw. mleczka cementowego) na powierzchni ścian za wyjątkiem artykulacji i detalu architektonicznego i gładki (gzymsy, opaski wokół otworów okiennych, plakiety i płyciny podokienne. Detal architektoniczny zróżnicowany w formie i technologii wykonania – murowany z cegły, otynkowany (wykrój szczytu, gzymsy koronujący, gzymsy kordonowe, plakiety i płyciny podokienne, pilastry, boniowanie), wykonany w tynku techniką ciągnioną i z narzutu (opaski wokół otworów okiennych w elewacji frontowej i elewacjach bocznych). Ściany wewnętrzne: murowane z cegły pełnej, tynkowane gładko, tynk wapienny bez dekoracji architektonicznej.

Sklepienia i stropy: w piwnicy stropy Kleina, na wyższych kondygnacjach drewniane, legarowe z tynkowaną podsufitką, w ciągach komunikacyjnych płyta Kleina.

Wieżba dachowa: drewniana o konstrukcji krokwiowej, jednospadowa. Poszycie papą na deskowaniu pełnym.

Posadzki i podłogi: w piwnicach posadzki wylewane z jastrychu cementowego. W I kondygnacji, w ciągach komunikacyjnych (korytarze) jastrych cementowy i płytki ceramiczne (współczesne). W pomieszczeniach biurowych pierwotnie podłogi z desek, obecnie płytki ceramiczne (współczesne) podłogi z desek pokryte wykładziną linoleum, w pomieszczeniach sanitarnych współczesne płytki ceramiczne. W II kondygnacji: w ciągach komunikacyjnych (korytarze) oraz pomieszczeniach mieszkalnych współczesne płytki ceramiczne oraz podłogi z desek pokryte wykładziną PVC.

Schody: zewnętrzne – jednobiegowe, murowane z cegły ceramicznej, ujęte murowaną pełną balustradą. Wewnętrzne: klatka schodowa, dwubiegowa, powrotna ze spocznikiem. Konstrukcji stalowej, schody oparte na belkach stalowych, stopnie i podstopnice stalowe. Stopnie drewniane, wyłożone wykładziną PVC, podstopnice stalowe, ażurowe z dekoracyjnie wycinanym motywem geometrycznym, belki policzkowe pełne dekorowane stylizowanym motywem wici roślinnej. Balustrada drewniana, tralkowa o profilowanych słupkach i pochwytach. **Otwory:** Otwory okienne. Otwory okienne prostokątne i zamknięte łukiem odcinkowym. Okna w profilowanych w

<p>14 Kubatura</p> <p>ok. 1412 m³</p>	<p>15. Powierzchnia zabudowy</p> <p>ok. 185 m²</p>	<p>16. Przeznaczenie pierwotne</p> <p>Budynek administracyjno-mieszkalny w zespole szpitala</p>	<p>17. Użytkowanie obecne</p> <p>Nie użytkowany</p>
<p>18. Prace budowlane i konserwatorskie, ich przebieg i dokumentacja</p> <p>Nie uległ zniszczeniu podczas działań wojennych II wojny światowej. Po 1945 r. funkcjonował jako budynek administracyjno-mieszkalny w zespole Szpitala Powiatowego w Kluczborku. Mieścił się tu m.in. mieszkania pielęgniarek, punkt krwiodawstwa oraz biura szpitala. W tym czasie użytkowany i remontowany na bieżąco. Przeprowadzono jedynie drobne naprawy i remonty, bez zmiany bryły, układu pomieszczeń i elementów konstrukcyjnych. Budynek będący własnością Powiatu Kluczborskiego, w lipcu 2008 roku przeszedł drogą sprzedaży w ręce prywatne. Budynek do dnia dzisiejszego nie użytkowany.</p>		<p>19. Stan zachowania (fundamenty, ściany zewnętrzne, ściany wewnętrzne, sklepienia, stropy, konstrukcje dachowe, pokrycie dachu, wyposażenie, instalacje)</p> <p>Stan zachowania budynku jako całości oraz jego poszczególnych elementów średni. Budynek nie użytkowany.</p> <ul style="list-style-type: none"> – Fundamenty – dobre. – ściany – dobre, nie wykazują spękań ani odchyleń od pionu. – Tynki – wapienne z obrzutką tzw. mleczkiem cementowym. W partii podokapowej znaczne ubytki wyprawy tynkarskiej, w partii przyziemia zawilgocone i odspojone, na całej powierzchni lokalne zniszczenia. Tynki zewnętrzne wymagają przeprowadzenia prac renowacyjnych. – stropy – w stanie średnim, występują lokalne zawilgocenia powstałe na skutek zamakania w efekcie nieszczelności pokrycia dachowego. – więźba dachowa – drewniana w stanie dostatecznym, wymaga remontu. – pokrycie dachu – miejscowo nieszczelne. – stolarka zewnętrzna – okienna częściowo zniszczona, wymaga renowacji lub wymiany, drzwiowa drewniana w stanie kwalifikującym do renowacji. <p>20. Najpilniejsze postulaty konserwatorskie</p> <p>Ochronie konserwatorskiej podlega bryła budynku, kompozycja i dekoracja architektoniczna elewacji (podziały, elementy oryginalnego wystroju) ogólna dyspozycja wnętrz oraz zabytkowe elementy wyposażenia m.in.: zabytkowa stolarka drzwiowa, stalowa, ażurowa konstrukcja klatki schodowej. Z uwagi na podejmowane inwestycje i modernizacje obiektu dla potrzeb służby zdrowia, należy ograniczyć współczesne ingerencje w bryłę budynku i układ przestrzenny wnętrz. Należy dążyć do maksymalnej ochrony substancji zabytkowej i rewaloryzacji zdegradowanych wartości stylistycznych</p> <p>Z uwagi na cenne walory architektoniczno-stylistyczne i historyczne budynek kwalifikuje się do wpisu do rejestru zabytków.</p>	

21. Akta archiwalne (rodzaj akt, numer i miejsce przechowywania)

nie odnaleziono

24. Uwagi różne

25. Opracował

tekst *mgr Wojciech Żurkowski*

plany, rysunki *mgr Wojciech Żurkowski*

zdjęcia fotogr. *mgr Wojciech Żurkowski sierpień 2008*

miejsce przechowywania negatywów *w posiadaniu autora*

Karta po wypełnieniu podlega ochronie na podstawie przepisów prawa autorskiego

22. Bibliografia

T.Piekarz, Z.Bieńkowska, Wstępne wytyczne konserwatorskie do planów zagospodarowania przestrzennego, PPKZ, Oddz. w Rzeszowie, 1991 r.

26. Adnotacje o inspekcjach, informacje o zmianach (daty, imiona i nazwiska wypełniających)

23. Źródła ikonograficzne (rodzaj, miejsce przechowywania, sygnatury)

nie odnaleziono

27. Załączniki

wkładka do karty ewidencyjnej zabytków architektury i budownictwa - szt. 7

1. Miejscowość KLUCZBORK	2. Obiekt (nazwa jak w karcie) Budynek administracyjno-mieszkalny w zespole szpitala	3. Zawartość wkładki (nazwa obiektu lub materiału uzupełniającego) c.d. tekstu, materiały archiwalne
------------------------------------	--	---

c.d. rubryki nr 13

tyunku opaskach. Okna drewniane, skrzynkowe, dwuskrzydłowe z podziałem krzyżowym (ze ślemieniem i słupkiem ruchomym). Skrzydła dolne dzielone szprosami na 2 kwatery (po dwie w każdym skrzydle), powyżej ślemienia skrzydła zamknięte łukiem odcinkowym. Ślemię profilowane, słupek dekorowany wałkiem, na klatce schodowej okno krosnowe. W partii poddasza (skrzydło północne) małe prostokątne otwory okienne. Otwory drzwiowe zewnętrzne: portal wejścia głównego - otwór drzwiowy zamknięty łukiem odcinkowym. Drzwi drewniane, płycinowe, dwuskrzydłowe z naświetlem. Skrzydła z ruchomym słupkiem, przeszklone w części górnej. Drzwi do skrzydła północnego, drewniane, jednoskrzydłowe, przeszklone w 2/3 wysokości. Otwory drzwiowe wewnętrzne: prostokątne, drzwi jednoskrzydłowe, ościeżnice i skrzydła drewniane. W sieni wejściowej dwuskrzydłowe, drewniane ze snycerskim opracowaniem słupków, przeszklone, z drobnym podziałem szczeblinami na kwatery, umieszczone w drewnianej, przeszklonej ścianie.

RZUT: Założony na planie litery „L”, złożony z dwóch przylegających do siebie ścianami bocznymi części. Część frontowa na planie prostokąta, w układzie trójtaktu korytarzowego z sienią pośrodku. Część boczna- skrzydło północne znacznie węższe, jednotraktowe.

BRYŁA: Dwukondygnacyjny, częściowo podpiwniczony (skrzydło północne), kryty dachem płaskim ze ścianką attykową.

ELEWACJE: Elewacja frontowa – wschodnia: 5-osiowa w rytmie 2;1;2, otynkowana z bogatym wystrojem architektonicznym. Osie wyznaczone otworami okiennymi: w I kondygnacji zamkniętymi łukiem pełnym, w II kondygnacji prostokątnymi. Naroża i oś środkowa ujęte boniowanymi lizenami. Dominantę architektoniczną elewacji stanowi oś środkowa zaakcentowana szczytem ujętym spływami, zwieńczonym półkolistym naczółkiem. W przyziemiu osi środkowej zamknięty łukiem odcinkowym otwór wejścia głównego. Drzwi drewniane, dwuskrzydłowe, z opracowaniem snycerskim płycin, w części górnej przeszklone. Okna w profilowanych w tynku opaskach, stolarka drewniana, skrzynkowa, z podziałem krzyżowym. I kondygnacja podkreślona bogatszą artykulacją horyzontalną w postaci pasowego boniowania. W I kondygnacji gzyms nadokienny wygięty łukowo nad oknami w formie naczółków zdobionych masywnym zwornikiem. Pomiedzy I a II kondygnacją profilowany gzyms kordonowy. Pod oknami II kondygnacji gzyms podokienny ciągnący się przez całą szerokość elewacji. Pomiedzy gzymsem podokiennym a kordonowym prostokątne plakiety umieszczone w osiach okiennych. Całość zwieńczona profilowanym gzymsem koronującym. Nad nim ścianka attykowa rozpięta pomiędzy ozdobnymi słupkami (cokołami) umieszczonymi na przedłużeniu lizen. Elewacja frontowa skrzydła północnego 3-osiowa o analogicznej dekoracji architektonicznej. Zwieńczona ścianką attykową. W osi 1-ej I kondygnacji poprzedzony schodami otwór drzwiowy, w osi 2-ej blenda, w osi 3-ej niewielki, zbliżony do kwadratu otwór okienny. II kondygnacja ukształtowana analogicznie do elewacji frontowej części głównej.

Elewacja boczna – południowa: 4-osiowa, w regularnym rytmie otworów okiennych i blend. W osiach 1-2 otwory okienne, w osiach 3-4 blendy. Artykulacja i dekoracja architektoniczna analogiczna jak w fasadzie. Elewacja boczna - północna: złożona z dwóch części: ściany bocznej korpusu głównego i ściany bocznej skrzydła północnego. Korpus główny 3-osiowy, w osiach 1-2 blendy, w osi 3-ej okna analogiczne jak w fasadzie. Elewacja północna skrzydła północnego bez otworów. W II kondygnacji niewielka prostokątna blenda. Wystrój architektoniczny analogiczny jak w fasadzie. Elewacja zachodnia: nieotynkowana, murowana z czerwonej cegły ceramicznej, bez dekoracji i artykulacji architektonicznej. Prostokątny otwór okienny klatki schodowej umieszczony w centrum korpusu głównego oraz nieregularny układ zróżnicowanych wielkością, małych otworów okiennych do pomieszczeń gospodarczo-sanitarnych.

WNĘTRZE: wewnątrz w układzie trójtaktu, na osi wąska sieć z klatką schodową, podzielona na dwie, nierównej wielkości części ścianką działową w konstrukcji drewnianej z przeszkleniem. Po obu stronach sieni układ pomieszczeń biurowych. W II kondygnacji korytarz wzdłuż osi dłuższej budynku i układ pomieszczeń mieszkalnych. Skrzydło północne jednotraktowe, dzielone ściankami działowymi na mniejsze pomieszczenia.

WYPOSAŻENIE: Zachowana w stanie niemal nie zmienionym oryginalna klatka schodowa o konstrukcji stalowej, wspartej na belkach stalowych. We wnętrzu zachowała się część historycznej stolarki drzwiowej m.in. drewniane przeszklone przepierzenia w sieni parteru oraz z klatki schodowej do korytarza w II kondygnacji oraz drzwi wejścia głównego. Zachowana historyczna stolarka okienna.

INSTALACJE: budynek wyposażony jest w instalację elektryczną, wodno-kanalizacyjną, gazową oraz grzewczą.



Mapa archiwalna z pocz. XX w.

wkładkę założył: mgr Wojciech Żurkowski
miejsce przechowywania negatywów: w posiadaniu autora

1. Miejscowość

KLUCZBORK

2. Obiekt (nazwa jak w karcie)

**Budynek administracyjno-
mieszkalny w zespole szpitala**

3. Zawartość wkładki (nazwa obiektu lub materiału uzupełniającego)

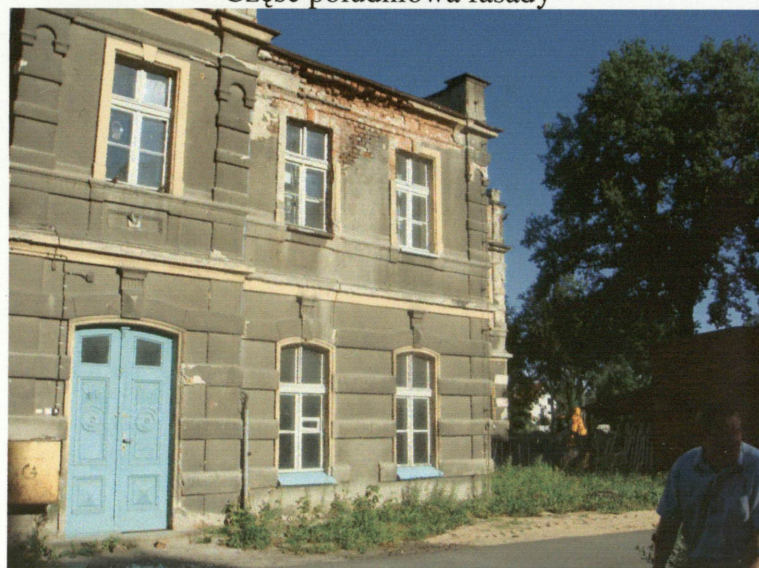
fotografie



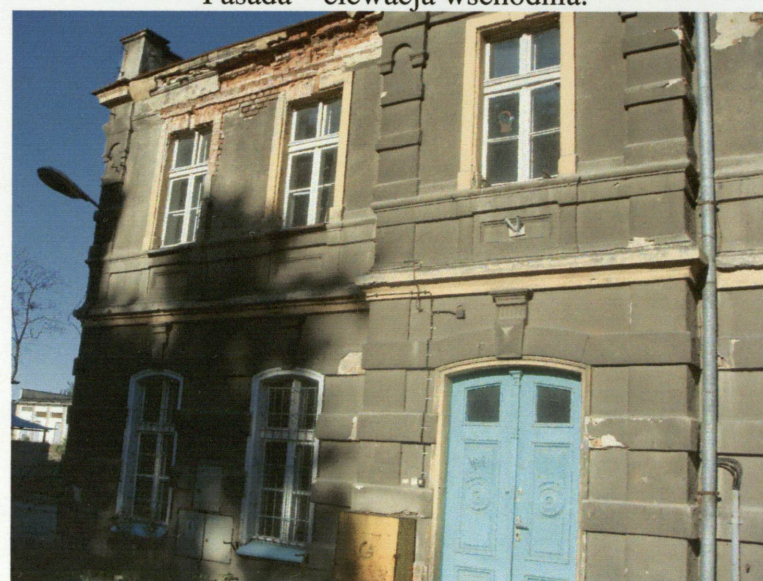
Część południowa fasady



Fasada – elewacja wschodnia.



Część północna fasady.



Ryzalit wejściowy w fasadzie.



Ryzalit.

Wkładkę założył: mgr Wojciech Żurkowski
miejsce przechowywania negatywów: w posiadaniu autora



II kondygnacja ryzalitu.



Część północna fasady – II kondygnacja.

3. Miejscowość

KLUCZBORK

2. Obiekt (nazwa jak w karcie)

Budynek administracyjno-
mieszkalny w zespole szpitala

3. Zawartość wkładki (nazwa obiektu lub materiału uzupełniającego)

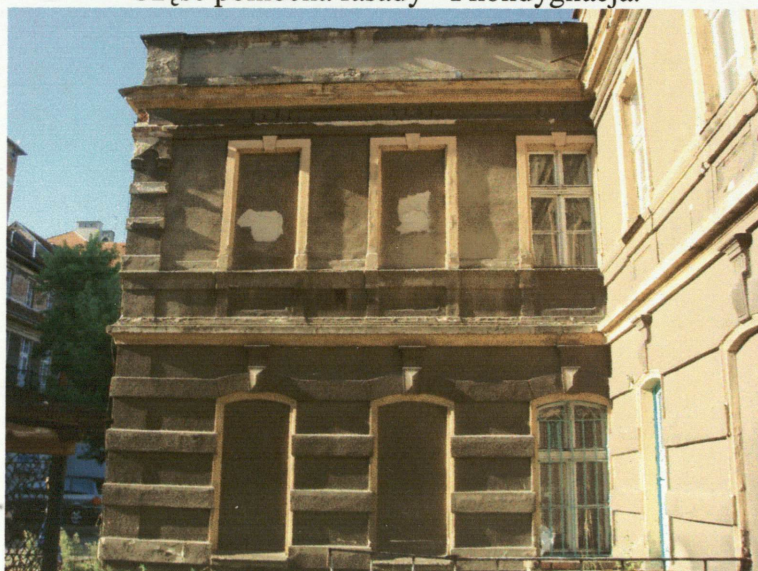
fotografie



Część północna fasady - I kondygnacja.



Zniszczenia wyprawy tynkarskiej pod okapem.



Elewacja północna korpusu głównego.



Elewacja północna korpusu głównego.



Elewacja wschodnia skrzydła północnego.



Elewacja wschodnia skrzydła północnego.



Elewacja północna



Elewacja północna.

Wkładkę założył: *mgr Wojciech Żurkowski*
 miejsce przechowywania negatywów: *w posiadaniu autora*

3. Miejscowość KLUCZBORK	2. Obiekt (nazwa jak w karcie) Budynek administracyjno- mieszkalny w zespole szpitala	3. Zawartość wkładki (nazwa obiektu lub materiału uzupełniającego) fotografie
------------------------------------	---	--



Elewacja północna korpusu głównego.



Narożnik półn.-wsch. skrzydła północnego.



Elewacja północna skrzydła północnego.



Elewacja południowa.



Elewacja południowa – widok od pld.-wsch.



Elewacja południowa – widok od pld.-zach.



Elewacja tylna - zachodnia.

Wkładkę założył: *mgr Wojciech Żurkowski*
miejsce przechowywania negatywów: *w posiadaniu autora*

3. Miejscowość

KLUCZBORK

2. Obiekt (nazwa jak w karcie)

Budynek administracyjno-
mieszkalny w zespole szpitala

3. Zawartość wkładki (nazwa obiektu lub materiału uzupełniającego)

fotografie



Okno w II kondygnacji korpusu głównego.



Okno w II kondygnacji.



Okno w I kondygnacji.



Blenda w II kondygnacji.



Blenda w I kondygnacji.



Profilowanie opaski okiennej w I kondygnacji.

wkładkę założył: *mgr Wojciech Żurkowski*
 miejsce przechowywania negatywów: *w posiadaniu autora*

1. Miejscowość KLUCZBORK	2. Obiekt (nazwa jak w karcie) Budynek administracyjno- mieszkalny w zespole szpitala	3. Zawartość wkładki (nazwa obiektu lub materiału uzupełniającego) fotografie
------------------------------------	---	--



Zwornik nad oknem I kondygnacji.



Zwornik nad oknem II kondygnacji.



Płycina podokienna w II kondygnacji.



Profil gzymsu kordonowego.



Konstrukcja klatki schodowej.



Balustrada klatki schodowej.



Pomieszczenie w I kondygnacji.

Wkładkę założył: *mgr Wojciech Żurkowski*
 miejsce przechowywania negatywów: *w posiadaniu autora*

4. Miejscowość KLUCZBORK	2. Obiekt (nazwa jak w karcie) Budynek administracyjno- mieszkalny w zespole szpitala	3. Zawartość wkładki (nazwa obiektu lub materiału uzupełniającego) fotografie
------------------------------------	---	--



Skrzydło drzwi do przedsionka.



Sień.



Wejście do korytarza w II kondygnacji.



Dekoracja nad belką policzkową.



Pomieszczenie w II kondygnacji.



Pomieszczenie w II kondygnacji.