

KARTA EWIDENCYJNA ZABYTKU NIERUCHOMEGO WPISANEGO DO REJESTRU ZABYTKÓW

3. Miejscowość

NOWY BROWINIEC

1. Nazwa

SPICHLERZ W ZESPOLE FOLWARKU

2. Czas powstania

XIXw. (ok. 1800-1810r.)

4. Adres

**Nowy Browiniec 128
48-231 Lubrza**

Nr ewidencyjny działki

525

Nr księgi wieczystej

[REDACTED]

11. Materiały graficzne

Fotografia elewacji frontowej



5. Przynależność administracyjna

**województwo: opolskie
powiat: prudnicki
gmina: Lubrza**

6. Współrzędne geograficzne

N 50.3454967°; E 17.738783°

7. Poprzednie nazwy miejscowości

Profencz; Deutsch Probnitz

8. Właściciel i jego adres

**Gmina Lubrza
Plac Wolności 73
48-231 Lubrza**

9. Użytkownik i jego adres

[REDACTED]

10. Formy ochrony

**Obiekt został wpisany do rejestru zabytków pod
numerem rejestracyjnym:
1751/66 z 5.10.1966r.**

Mapa orientacyjna 1:10 000



Nowy Browiniec

Spichlerz folwarczny w Nowym Browńcu został wybudowany w XIX w. (1800-1810r.), przez ród szlachecki Oppersdorfów, który zamieszkiwał w pobliskim Głogówku. Od początku swego istnienia był wykorzystywany w celach rolniczych, służył przede wszystkim do przetwarzania i magazynowania zboża. Głównymi materiałami budowlanymi używanymi do budowy była cegła pełna i drewno, budynek oparto na planie prostokąta z lustrzaną elewacją frontową i boczną, ozdabiają go gzymsy oraz ceglane wypusty nadające spichlerzowi gospodarczy charakter, zamiast okien wstawiono jedynie metalowe kraty aby uzyskać odpowiednią wentylację przechowywanych plonów (otwory okienne zostały zakończone łukowymi ceglanyimi nadprożami). Obsługa komunikacyjna budynku odbywa się poprzez jednobiegowe drewniane schody rozmieszczone obok głównych wejść. Ściany szczytowe po obu stronach elewacji bocznych posiadają nadbudowane ceglane gzymsy, wychodzące ponad konstrukcję dachu. Na zwieńczeniu ścian szczytowych zamontowano dwie metalowe chorągiewki wskazujące kierunek wiatru. Przy budowie spichlerza byli zatrudnieni robotnicy którzy później na stałe pracowali w kompleksie folwarcznym, dzięki temu mieli pracę, wyżywienie i mieszkanie. Budowa obiektu spowodowała rozwój miejscowości, powstawały nowe budynki gospodarcze, obory i domy robotników. Podczas żniw zwożono bryczkami i powozami plony, które były przeznaczone do dalszej obróbki w spichlerzu. Słomę i ziarną segregowano, magazynowano i suszono na wyższych kondygnacjach obiektu (budynek posiada 4 kondygnacje). W pozostałych porach roku pobierano produkty aby nakarmić i obsłużyć trzodę przechowywaną w zabudowaniach obok. Magazynowanie zboża umożliwiało również jego sprzedaż i wymianę handlową na inne towary z kupcami z pobliskich miejscowości. Po II wojnie światowej (1945r.) cały kompleks folwarczny został podzielony na mniejsze działki i wyprzedany przybyłym rolnikom. Spichlerz był użytkowany w celach rolniczych przez właściciela terenu. Aby umożliwić komunikację i obsługę wszystkich działek wokół, budynek został przebudowany i wykonano przejazd przez który przechodzi droga gminna. Na trzeciej kondygnacji znajdują się pozostałości po instalacji wodociągowej (zbiornik na wodę i podłączenia), gromadzono tam wodę z pobliskiej studni która była rozprowadzana grawitacyjnie do gospodarstw zlokalizowanych wokół spichlerza. Do dnia dzisiejszego w obiekcie jest przechowywane zboże wykorzystywane w celach rolniczych. Przeprowadzona inwentaryzacja wykazała że w latach poprzednich dokonywana była przebudowa budynku związana z funkcjonalnością całego obiektu na danym terenie. Od strony elewacji frontowej i tylniej zamurowano po dwa otwory okienne i wykonano przejazd wieńczony łukiem ceglany. Dzięki temu usprawniła się komunikacja pomiędzy działkami znajdującymi się wokół spichlerza (wybudowano drogę gminną). Przebudowano również jedną z bram aby usprawnić wjazd do budynku (wstawiono bramę metalową).

Rzut- obiekt został zlokalizowany w zabudowie folwarcznej na planie prostokąta o wymiarach 12,6x22,0m, przyległy elewacjami bocznymi do budynków gospodarczych. Przez budynek przebiega półkolista przejazd umożliwiający komunikację między działkami. Główne wejścia do budynku znajdują się od strony elewacji frontowej (północno-wschodniej) i zostały wykonane z drewnianych bram dwuskrzydłowych (jedna z nich została przebudowana w późniejszym okresie użytkowania). Obok wejść zlokalizowane są schody jednobiegowe o szerokości 1m obsługujące komunikacyjnie wszystkie kondygnacje.

Bryła- budynek posiada zwartą bryłę opartą na planie prostokąta i czterech kondygnacjach. Poziom pierwszy i drugi dzielą się na dwie osobne strefy wynikające z przeprowadzonej w latach 90 przebudowy. Elewacja frontowa i tylna (lustrzane) posiadają otwory okienne i drzwiowe, gzymsy oraz półkolista przejazd o szerokości 5m i wysokości 4,6m. Elewacje boczne (również lustrzane) stanowią jedną całość bez jakichkolwiek otworów okiennych i drzwiowych, u szczytu zostały nadbudowane ponad dach aby ozdobić elewację i wzmocnić konstrukcję.

Konstrukcja, materiał- budynek został wykonany w technologii tradycyjnej murowanej, Fundamenty- wykonane z cegieł pełnych na zaprawie cementowo-wapiennej, posadowienie poniżej strefy przemarzania gruntu.

Ściany konstrukcyjne- grubości 65cm z cegieł pełnych na zaprawie cementowo-wapiennej.

Stropy- drewniane w technologii belkowej (podłogi z desek).

Konstrukcja dachu- drewniana o konstrukcji płatwiowo-kleszczowej.

Przekrycie dachu i orynnowanie- dachówka karpiówka w kolorze czerwonym, rynny stalowe.

Schody- drewniane jednobiegowe, o szer. 1m

Stolarka drzwiowa- w budynku zamontowane są dwie bramy wejściowe dwuskrzydłowe, jedna jest drewniana o wym. 180/210cm, a druga metalowe (przebudowana), o wym. 200/210cm.

Otwory okienne- prostokątne o wymiarach 40x80 z wstawionymi kratami.

Wnętrze- zostało częściowo przebudowane poprzez wykonanie przejazdu dzielącego pierwszą i drugą kondygnację na dwie części. Wnętrze obiektu na kondygnacjach powtarzalnych ukazuje drewniane podłogi oraz konstrukcję stropów opartych na słupach drewnianych z mieczami. Światło oraz powietrze dostaje się do środka przez otwory okienne zabudowane metalowymi kratami. Na poddaszu można dostrzec konstrukcję dachu- drewnianą o budowie płatwiowo-kleszczowej. Oprócz elementów konstrukcyjnych w budynku znajdują się jedynie pozostałości po byłej instalacji wodociągowej.

Wyposażenie- budynek służył do przechowywania plonów rolniczych, nie był wyposażony w jakiegokolwiek charakterystyczne elementy oprócz małych przedmiotów robotniczych. Na każdej kondygnacji można dostrzec puste przestrzenie w których zalegiwało zboże i słoma.

Instalacje- w spichlerzu znajdują się zdekompletowane części nie czynnej już stacji wodociągowej, dawniej służyła ona mieszkańcom do zaopatrywania gospodarstw w wodę pitną. Polegało to na tym że woda była pobierana z pobliskiej studni do dużego zbiornika zlokalizowanego na poddaszu a następnie rozprowadzana grawitacyjnie do każdego domu. Oprócz akweduktu budynek wyposażono w instalację elektryczną ale wykonano ją dopiero w późniejszych latach użytkowania.

<p>14. Kubatura</p> <p>2454,7 m³</p>	<p>15. Powierzchnia użytkowa</p> <p>831,9 m²</p>	<p>16. Przeznaczenie pierwotne</p> <p>Rolnictwo/ przechowywanie zbóż</p>	<p>17. Użytkowanie obecne</p> <p>Rolnictwo/ przechowywanie zbóż</p>
<p>18. Stan zachowania</p> <p>Według przeprowadzonych oględzin (listopad, 2012r.) stan ścian konstrukcyjnych określa się jako dobry, zachowują stateczność, nie posiadają pęknięć lub uszkodzeń zagrażających zawaleniem, występują jedynie pojedyncze braki cegieł w strukturze elewacji (szczególnie od strony elewacji południowej). Konstrukcja dachu jest stabilna, nie grozi zawaleniem ale z powodu uszkodzeń w przekryciu niektóre krokwie zaczynają ulegać korozji. Stropy wszystkich kondygnacji są zachowane w dobrym stanie technicznym z wyjątkiem miejsca gdzie zlokalizowany był zbiornik wodny (uszkodzenie zbiornika spowodowało stały kontakt drewna z wodą), miejsce to jest uszkodzone i grozi zawaleniem, jest szczególnie niebezpieczne. Spichlerz wymaga przeprowadzenia gruntownego remontu, poniżej przedstawiono uszkodzenia i zagrożenia dla budynku:</p> <ul style="list-style-type: none"> • niestabilne pokrycie dachu, • pęknięcia i ubytki cegieł na elewacji, • odpadający stary tynk, • zniszczone orynowanie, • zniszczony strop w miejscu zbiornika wodnego, • korozja pojedynczych elementów konstrukcji dachu (belek i łąt), • zawilgocenie obiektu. 		<p>19. Istniejące zagrożenia, najpilniejsze postulaty konserwatorskie</p> <p>Najpilniejsze postulaty konserwatorskie:</p> <ul style="list-style-type: none"> • naprawa poszycia dachu, • uzupełnienie brakujących cegieł w ścianach, • wymiana uszkodzonych elementów konstrukcji stropu i dachu, • zabezpieczenie elementów drewnianych środkami ognioodpornymi, • osuszenie ścian fundamentowych, • montaż nowego orynowania, • wykonanie odprowadzenia wód opadowych, • montaż nowej stolarki drzwiowej (na wzór istniejącej), • wykonanie nowej posadzki na parterze budynku. 	

20. Akta archiwalne (rodzaj akt, numer i miejsce przechowywania)

- Karta ewidencyjna obiektu zrealizowana dla Urzędu Gminy w Lubrzy
- Decyzja o wpisie do rejestru zabytków, archiwum Opolskiego Wojewódzkiego Konserwatora Zabytków.

23. Bibliografia

25. Źródła ikonograficzne (rodzaj, miejsce przechowywania)

21. Uwagi

Przy opracowaniu karty ewidencyjnej wykorzystano informacje uzyskane od mieszkańców Nowego Browińca.

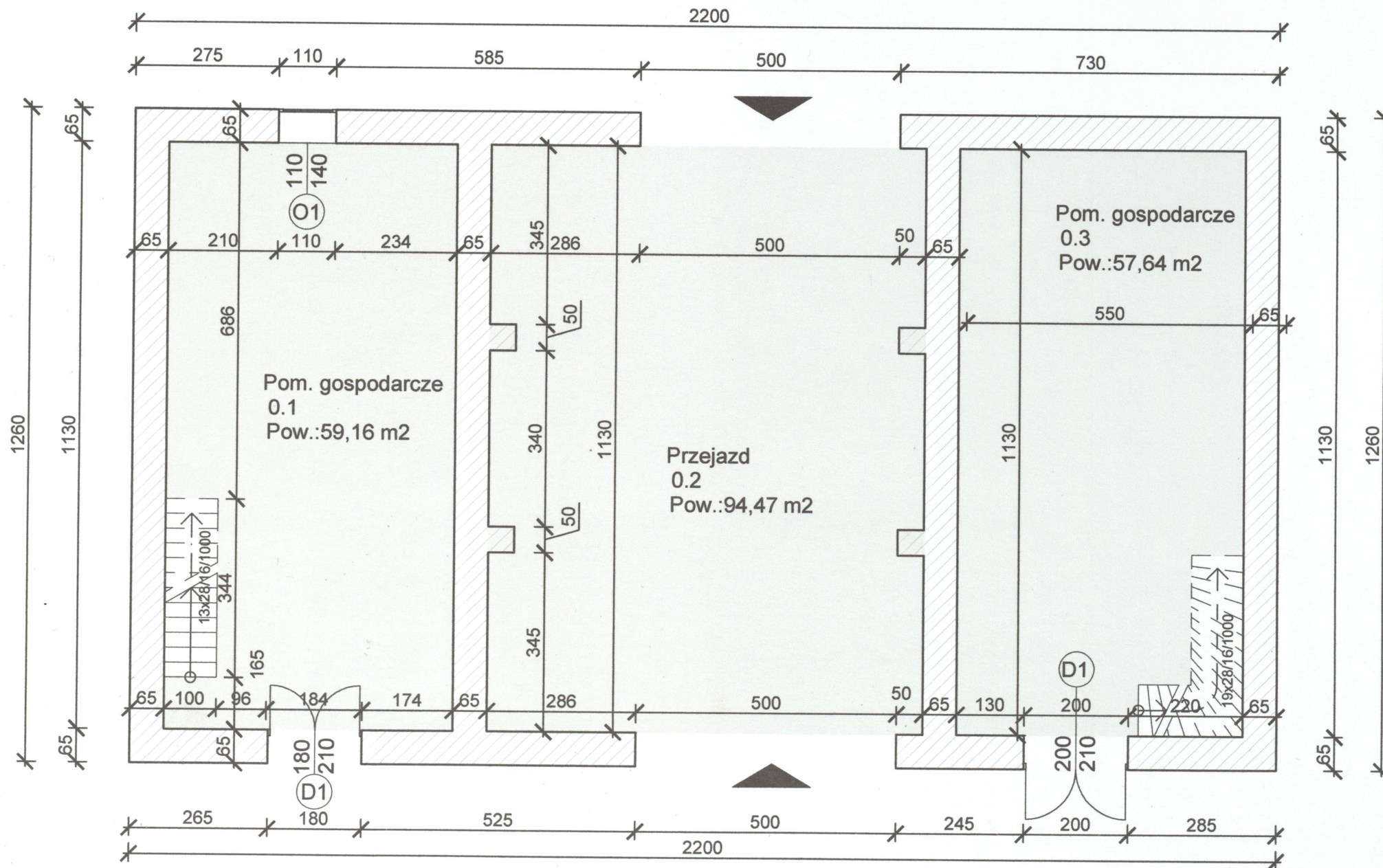
22. Adnotacje o inspekcjach, informacje o zmianach (daty, imiona i nazwiska wypełniających)

24. Opracowanie karty ewidencyjnej (autor, data i podpis)

Tekst: inż. arch. Krzysztof Księżyk; inż. arch. Marek Lücke
Plany: inż. arch. Krzysztof Księżyk; inż. arch. Marek Lücke
Fotografie: inż. arch. Krzysztof Księżyk; inż. arch. Marek Lücke
Wyższa Szkoła Techniczna w Katowicach- Instytut architektury,
Ul. Rolna 43, 40-555 Katowice
(pod kierownictwem: prof. nzw. dr inż. arch. Jacek Owczarek, mgr inż. arch. Ewa Caban,
mgr inż. arch. Ewa Pokorska- Ożóg).
Styczeń 2013

26. Załączniki

1. Miejscowość: Nowy Browiniec	5. Nazwa zabytku (jak w karcie), adres SPICHLERZ W ZESPOLE FOLWARKU Nowy Browiniec 128 48-231 Lubrza	6. Zawartość załącznika Rzut przyziemia skala 1:100
2. Gmina: Lubrza		
3. Powiat: prudnicki		
4. Województwo: opolskie		



1. Miejscowość: Nowy Browiniec	5. Nazwa zabytku (jak w karcie), adres SPICHLERZ W ZESPOLE FOLWARKU Nowy Browiniec 128 48-231 Lubrza	6. Zawartość załącznika Fotografie obiektu
2. Gmina: Lubrza		
3. Powiat: prudnicki		
4. Województwo: opolskie		

Widok obiektu z zewnątrz



Przejazd drogowy



1. Miejscowość: Nowy Browiniec	5. Nazwa zabytku (jak w karcie), adres SPICHLERZ W ZESPOLE FOLWARKU Nowy Browiniec 128 48-231 Lubrza	6. Zawartość załącznika Fotografie obiektu
2. Gmina: Lubrza		
3. Powiat: prudnicki		
4. Województwo: opolskie		

Wnętrze obiektu



Wnętrze obiektu

