

KRAJOWY OŚRODEK BADAŃ I DOKUMENTACJI ZABYTEKÓW W WARSZAWIE

KARTA EWIDENCYJNA ZABYTEKÓW ARCHITEKTURY I BUDOWNICTWA

Nr

1. Obiekt

BUDYNEK MIEJSKIEJ SZKOŁY IM. GUSTAVA FREYTAGA
OB. ZESPÓŁ SZKÓŁ OGÓLNOKSZTAŁCĄCYCH

2. Czas powstania

1865 - 1870, 1925 - 1826

3. Miejscowość

KLUCZBORK

4. Adres

ul. A. Mickiewicza 10
46 -200 Kluczbork
nr ewidencyjny działki: 97/5
nr księgi wieczystej: [REDACTED]

5. Przynależność administracyjna

województwo opolskie
powiat. kluczborski
gmina Kluczbork

6. Poprzednie nazwy miejscowości

Kreuzburg

7. Przynależność administracyjna przed 01. 01.1999 r

województwo opolskie
gmina Kluczbork

8. Właściciel i jego adres

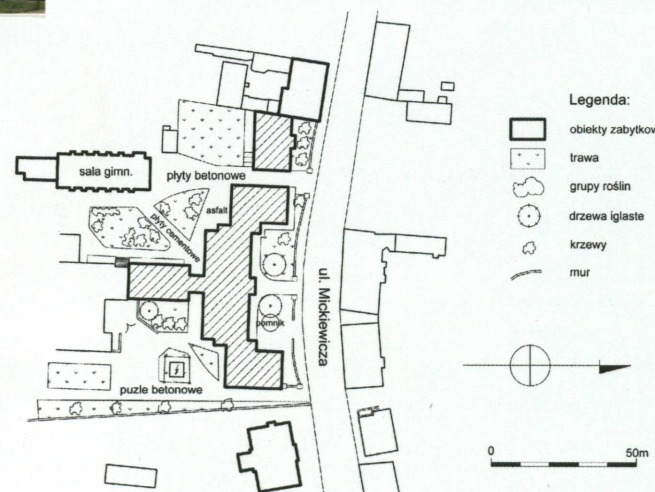
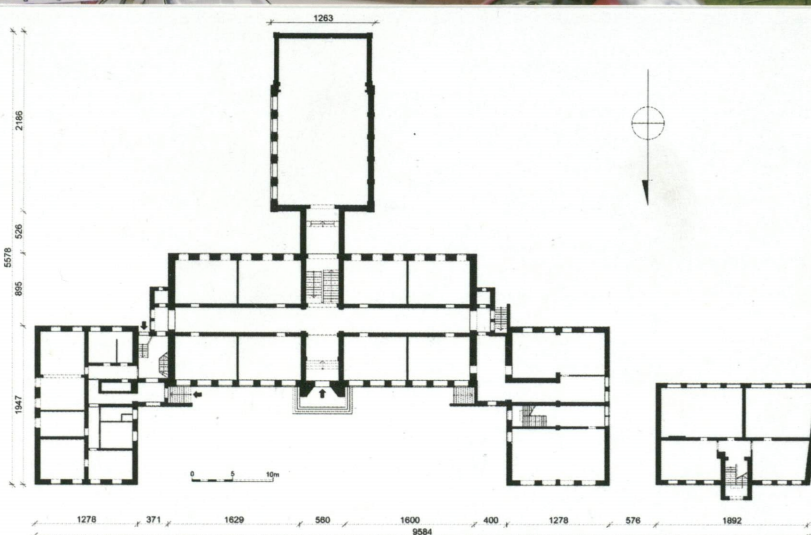
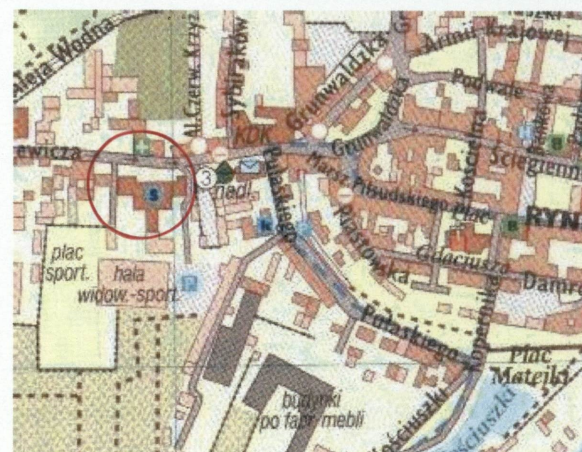
Starostwo Powiatowe w Kluczborku
ul. Katowicka 1
46 -200 Kluczbork

9. Użytkownik i jego adres

Zespół Szkół Ogólnokształcących
w Kluczborku
ul. Mickiewicza 10
46 - 200 Kluczbork

10. Rejestr zabytków

101/2009 2 dn. 14.09.2009



W omawianym budynku przy ówczesnej Bahnhofstrasse pierwotnie siedzibę znalazło, otwarte w 1858 r., Ewangelickie Królewskie Seminarium Nauczycielskie, przeznaczone dla nauczycieli posługujących się językiem polskim i niemieckim. Budynek wzniesiono w latach 1865 - 1870 z funduszy miejskich. Budowniczy pozostaje nieznany.

3 września 1860 r. otwarto trzyklasową miejską szkołę średnią, która mieściła się w budynku na tyłach kościoła ewangelickiego. W odpowiedzi na starania Franza Jarklowskiego - dyrektora szkoły w latach 1861 - 1873 - o przekształcenie jej w gimnazjum, władze wyraziły zgodę warunkując ją wybudowaniem budynku odpowiadającego ówczesnym standardom edukacyjnym. Z dotacji S. Cohna, królewskiego tajnego radcy handlowego, przekształcona już w 1873 r. w gimnazjum humanistyczne, szkoła otrzymała w 1876 r. nowy budynek przy Oppelnerstrasse, ob. ul. Curie - Skłodowskiej. Dyrektorem gimnazjum został dr Carl Rehdantz, fundator gimnazjalnej Bibliotheca Rehdantiana (1888 r.).

W wyniku reorganizacji systemu oświaty w państwie pruskim 1 kwietnia 1891 r. szkoła, przejęta przez państwo, otrzymała nazwę Królewskiego Gimnazjum. W 1925 r. Seminarium Nauczycielskie, zajmujące budynek przy Bahnhofstr., przeniesiono do Wrocławia a gimnazjum otrzymało jego budynek.

Poddano go gruntownej przebudowie i unowocześnieniu. Pieniądze wyłożyło miasto i powiat. Przebudowę kierował dr Kellermann z Kluczborka, rządowy radca budowlany. Przyłączono do szkoły budynek pracowni (ob. budynek zach.) i wzniesiono salę gimnastyczną. Z tego czasu pochodzą, płasko-rzeźby u wejścia do auli. Uroczysta przeprowadzka gimnazjum do nowej (obecnej) siedziby odbyła się 28 stycznia 1926 r. Gimnazjum miało profil humanistyczny i w grudniu tegoż roku otrzymało imię Gustawa Freytaga, pisarza i publicysty, syna wieloletniego burmistrza Kluczborka.

cd. na załączniku nr 1

SYTUACJA.

Kluczbork - miasto powiatowe położone w pn.wsch. części woj. opolskiego. W centrum, w niewielkiej odległości na zach. od Starego Miasta, przy ulicy Mickiewicza przebiegającej w kierunku równoleżnikowym, po jej pd. stronie, w ciągu stosunkowo zwartej, starej zabudowy znajduje się rozległa posesja ob. Zespołu Szkół Ogólnokształcących i Szkoły Podstawowej nr 1. Połączone ze sobą budynki zajmują środek posesji, liceum zajmuje część pn. Długa fasadą zwrócony do ulicy, ujętą parą skrzydeł, od zach. połączony łącznikiem, przebiegającym na wysokości pierwszego piętra, z dodatkowym, zachodnim budynkiem szkolnym. Od pd. - prostokątny budynek auli, prostopadły do korpusu, połączony z budynkiem szkoły podstawowej, rozbudowującej się na pd.

Przed fasadą szeroki ogród skomponowany z drzew i krzewów iglastych (świerki, cyprysy w formie szpalerów i cisy prowadzone w formie krzewów) i liściastych (berberys, leszczyna) rozmieszczonych na trawiastych klombach. Od strony ulicy ogród zamyka niski ceglany murek zwieńczony metalową barierką. Do głównego wejścia na osi budynku prowadzi szeroki chodnik wyłożony kwadratowymi płytami chodnikowymi, konturowany niskim, metalowym parkanem oraz żywopłotem. Przed głównym wejściem chodnik rozwidla się, biegnąc wzdłuż fasady, prowadzi do wejść w skrzydłach. Na klombie, po stronie wsch. - pomnik Adama Mickiewicza, do którego prowadzi osobne wejście w ogrodzeniu. Podobny klomb otoczony analogicznym ogrodzeniem poprzedza zachodni budynek szkoły

Wjazd na teren posesji - bo bokach budynku głównego: od wschodu szeroki - otwarty, od zach. - zamknięty metalową bramą. Nawierzchnia dziedzińca zach. wyłożona płytami cementowymi, zagospodarowana w geometryczne klomby z nasadzeniami krzewów, poprzecinane ścieżkami. Za budynkiem zach. - porośnięte trawą obniżenie terenu, otoczone ceglany murem. W głębi, w części pd.zach. - sala gimnastyczna liceum, wydłużona na linii pn. - pd. Dziedziniec wsch. wyłożony puzzlami betonowymi zróżnicowanymi w poziomie na dojazd, parking i chodnik; w części przy budynkach szkolnych zagospodarowany trawiastymi klombami; wzdłuż krawędzi klombu konturującego ścianę budynku auli - rząd żywotników. Od wsch. teren ogrodzony jest wysokim, ceglany murem z dwuspadowym zwieńczeniem.

MATERIAŁ. KONSTRUKCJA. TECHNIKA.

Ściany: ściany zewnętrzne murowane z cegły, otynkowane fakturalnie. Lizeny, fryzy i gzymsy - ceglane, gładko tynkowane. Ściana cokołowa korpusu, skrzydeł i budynku zach. oraz wsch. cokół auli - licowane cegłą; zach. cokół budynku auli - tynkowany. Ściany wewnętrzne ceglane, gładko tynkowane; w korytarzu parteru osłonięte płytkami ceramicznymi; w sanitariatach - współczesne płytki ceramiczne; na klatkach schodowych - olejna lamperia lub współczesna okładzina ceramiczna. W auli płycinowe podziały ścian konturowane sztukatorskimi profilami, gzymsy wieńczące - profilowane, sztukatorski.

Posadzki i podłogi - w piwnicach wylewka betonowa wyłożona kwadratowymi płytkami lastriko; w części pomieszczeń - wykładzina PCW; w korytarzu parteru i w holu oraz w przedsionku korpusu i auli - oryginalny gres w formie kwadratowych płytek, w kilku odcieniach żółtawej barwy; na pozostałych korytarzach - płyty lastriko; w klasach - podłogi drewniane pod wykładziną PCW, na strychu podłogi z desek. W budynku auli - parkiet z klepek sosnowych ułożonych w jodełkę; w sanitariatach - współczesna glazura.

Schody - zewnętrzne - jednobiegowe, betonowe, wyłożone lastriko. Wewnętrzne - kamienne, dwubiegowe powrotne; balustrada z pionowych metalowych prętów; podesty wyłożone lastriko. Balustrada schodów w budynku zach. - z prętów metalowych pionowych i giętych w esownice; podesty wyłożone oryginalnym gresem. Na strych schody drewniane, jednobiegowe oraz drewniane, policzkowo - krzywulcowe.

cd. na załączniku nr 2

14. Kubatura	18310 m ³	15. Powierzchnia użytkowa	5073 m ²	16. Przeznaczenie pierwotne	Szkoła	17. Użytkowanie obecne	Szkoła
<p>18. Prace budowlane i konserwatorskie, ich przebieg i dokumentacja (po 1945 r.)</p> <p>- Brak dokumentacji budowlanej. Inwentaryzacja budowlana w trakcie realizacji.</p> <p>Z informacji ustnej oraz z wizji budynku wynika, że przeprowadzono następujące prace remontowo budowlane.</p> <p>- wykonanie stropów podwieszonych w klasach (lata 90-te XX w.) i salach administracyjnych - do 2008 r.</p> <p>- wymiana pokrycia dachowego</p> <p>- wymiana części stolarki drzwiowej</p> <p>- bieżące remonty obejmujące uzupełnienia tynków, malowanie, etc.</p>				<p>19. Stan zachowania (fundamenty, ściany zewnętrzne, ściany wewnętrzne, sklepienia, stropy, konstrukcje dachowe, pokrycie dachu, wyposażenie i instalacje)</p> <p>Stan techniczny budynku średni. Niewielkie ubytki tynków, złuszczenia warstwy malarskiej z elementów białą malowanych; ślady zawilgocenia budynku auli od strony dachu - pd. część elewacji wsch. Okresowe zawilgacanie budynku od strony fundamentów. Uszkodzenia oryginalnej posadzki z gresu (liczne spękania i wykruszenia); ubytki i częściowe skruszenie warstw malarskich stolarki okiennej.</p>			
				<p>20. Istniejące zagrożenia, najpilniejsze postulaty konserwatorskie</p> <p>⇒ remont kapitalny obejmujący zabezpieczenie fundamentów przed zawilgoceniem, uzupełnienie i odnowienie tynków, wymianę części posadzek, malowanie wnętrz, odczyszczenie i malowanie stolarki.</p>			

21. Akta archiwalne (rodzaj akt, numer i miejsce przechowywania)

- Akta inspektoratu szkolnego w Kluczborku 1945 – 1950 (1951) ; AP w Opolu ; nr zesp. 718/0
- KLUCZBORK. Studium historyczno -urbanistyczne do planu zagospodarowania przestrzennego miasta, Wrocław 1957. J. Leszczyński, J. Terpiłowski, E. Małachowicz, 79 s., 1-52 fot., 3 pl.

22. Bibliografia

- Th.Heidenfeld, Chronik der Stadt Kreuzburg, von Begründung derselben bis auf die neueste Zeit, Kreuzburg 1861, s. 92, 105, 106
- H. Fuhrmann,, Fern von gebildeten Menschen. Eine oberschlesische Kleinstadt um 1870, München, 1989, s. 187 (podaje literaturę i archiwalia)
- U. Ślusarek, Trzydziestolecie Liceum Ogólnokształcącego w Kluczborku, w: Szkice Kluczborskie II, Opole 1979, ss. 212 - 222
- J. Kijak, Zespół Szkół Ogólnokształcących im. Adama Mickiewicza w Kluczborku, Kluczbork 2006

23. Źródła ikonograficzne i fotografia (rodzaj, miejsce przechowywania, sygnatury)

http://wroclaw.hydra.com.pl/264037_foto.html

http://zso_kluczbork.wodip.opole.pl/historia.php

http://mapy.amzp.pl/tk25_list.cgi?show=5075;sort=p - mapy Kluczborka z 1938 r. i 1942 r.

24. Uwagi różne.

25. Opracowanie karty ewidencyjnej (data i podpis)

tekst 15. 06.2009 r. PDZ ALMA Jacek Sawiński ..
(data i podpis)

plany,
rysunki 15. 06.2009 r. PDZ ALMA Jacek Sawiński ..
(data i podpis)

zdjęcia
fotograficzne 15. 06.2009 r. PDZ ALMA Jacek Sawiński ..
(data i podpis)

miejsce przechowywania negatywów

archiwum PDZ ALMA Jacek Sawiński ..

Karta po wypełnieniu podlega ochronie na podstawie przepisu prawa autorskiego

26. Adnotacje o inspekcjach, informacje o zmianach (daty, imiona i nazwiska wypełniających)

27. Załączniki

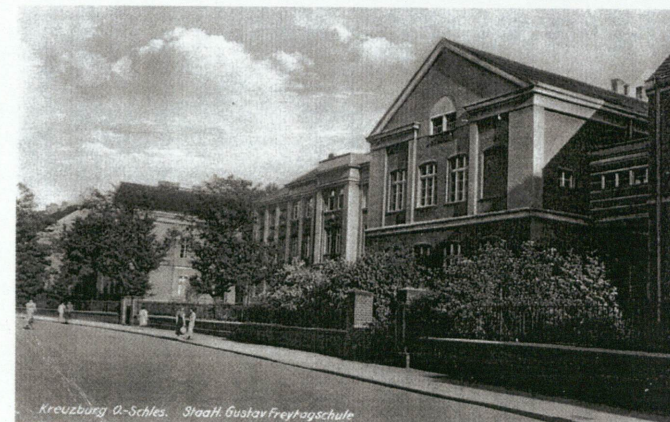
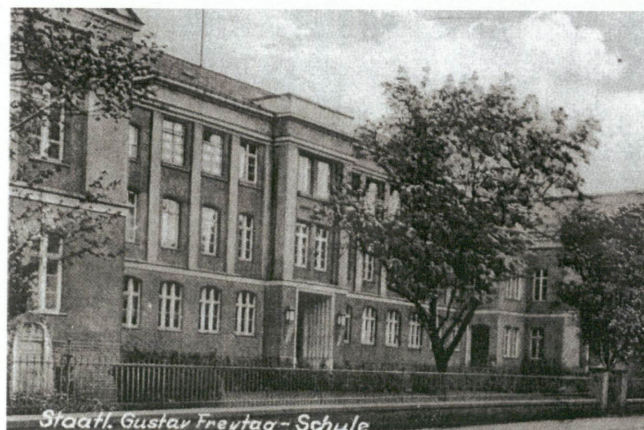
- * wkładka nr 1: archiwalne pocztówki, historia – ciąg dalszy
- * wkładka nr 2.: opis – ciąg dalszy
- * wkładka nr 3: opis – ciąg dalszy, mapa niemiecka 1:25 000 z 1938 r., spis zdjęć
- * wkładki nr 4 - 7: zdjęcia
- * wkładka nr 8: rzut przyziemia budynku szkoły, zdjęcia

1. Miejscowość KLUCZBORK	5. Obiekt (nazwa jak w karcie) oraz adres BUDYNEK MIEJSKIEJ SZKOŁY IM. GUSTAVA FREYTAGA OB. ZESPÓŁ SZKÓŁ OGÓLNOKSZTAŁCĄCYCH	6. Zawartość wkładki Archiwalne pocztówki, historia – ciąg dalszy
2. Gmina Kluczbork		
3. Powiat kluczborski		
4. Województwo opolskie		

Królewskie Seminarium
Nauczycielskie
Pocztówki z lat 1900 - 1920



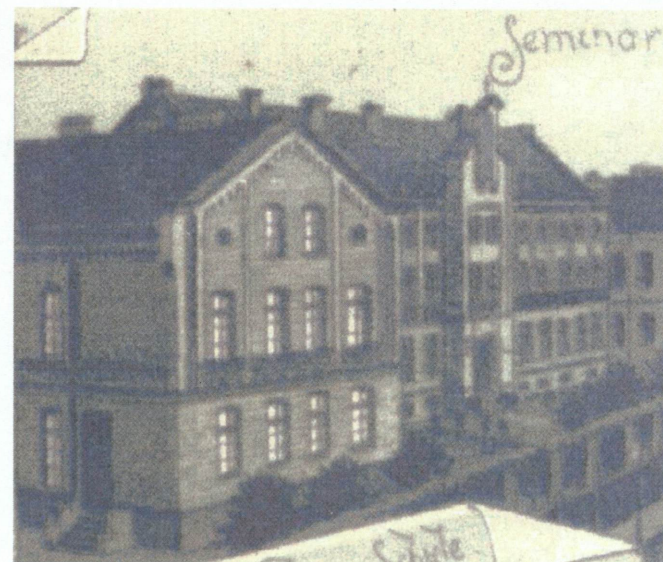
Miejska Szkoła w Kluczborku
im. Gustawa Freitaga
Pocztówki z lat 1935 - 1940



Po wojnie, w czerwcu 1945 r. w Kluczborku zorganizowano Gimnazjum Koedukacyjne początkowo mieszczące się w budynku na ul. Curie-Skłodowskiej. Rok szkolny 1946/7 rozpoczął się już w budynku obecnym; zorganizowano osiem klas gimnazjalnych (po dwie pierwsze i drugie, po jednej trzeciej i czwartej) oraz dwie klasy liceum. Szkole nadano imię Tadeusza Kościuszki, zmienione w 1965 r. na „Wojska Polskiego” zaś w 1995 r. patronem został A. Mickiewicz. W wyniku ostatniej reorganizacji systemu oświaty (1999 r.) obecna placówka nosi nazwę Zespołu Szkół Ogólnokształcących i obejmuje liceum, gimnazjum i dwa licea dla dorosłych.

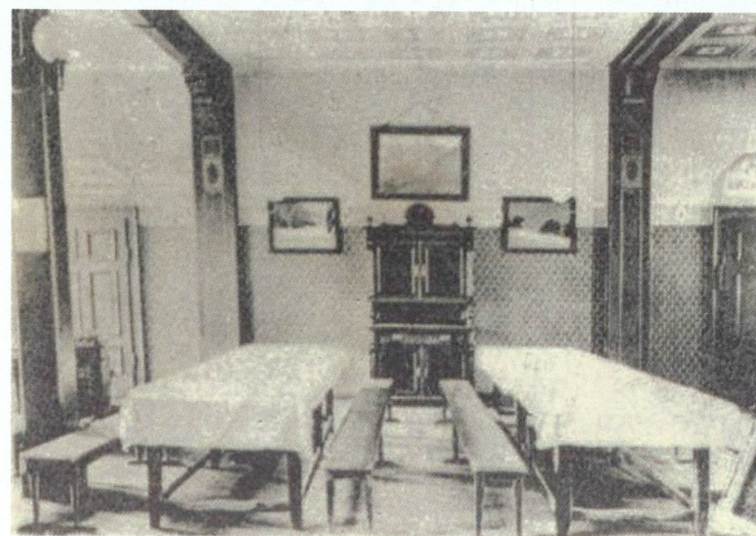
Wzniesiony z 3 ćw. XIX w. budynek prezentował walory typowego budownictwa historyzującego z elementami stylu arkadkowego: elewacje ceglane, w górnych kondygnacjach fasady i tylnej elewacji lizeny rozmieszczone naprzemiennie z dużymi oknami zamkniętymi odcinkiem łuku, w zwieńczeniu ścian – fryzy podcięte arkadkami; ściany komponowane symetrycznie; oś fasady zaakcentowana ryzalitem zwieńczonym trójkątnym szczytem z nadwieszonym wysokim, wąskim wykuszem wspartym na parze konsolk. Walory pierwotnej architektury zachował budynek zachodni, w latach 1925 - 26 przyłączony do szkoły.

Przebudowa w latach 1925 - 26 r. miała bliżej nieokreślony charakter funkcjonalny oraz estetyczny - przeprowadzona została w duchu modernizmu z zachowaniem pierwotnych podziałów elewacji. Ściany otynkowano fakturalnie, elementy architektoniczne – gładko, kontrastując je kolorystycznie ze ścianami. Zmieniono kształt ośmiu otworów okiennych w górnej kondygnacji fasady, całkowity wystrój ryzalitu oraz jego zwieńczenie; w miejsce fryzów arkadkowych wprowadzono szerokie pasy fryzu gładkiego oraz, w budynkach skrzydeł - fryzy i gzymsy wydzielające szczyty. Zach. skrzydło szkoły połączono z budynkiem zachodnim galerią przebiegającą na wysokości 1 piętra, znalazła się w nim, m.inn. pracownia chemiczna. Uproszczono wystrój auli likwidując podciagi i podpierające je drewniane lizeny, na ścianach wprowadzono prostokątne płyciny konturowane linearnymi profilami, w zwieńczeniu ścian - profilowane gzymsy. Nad przedsionkiem do auli wprowadzono kolebkowy stropodach z luksferów, ściany przedsionka ozdobiono płaskorzeźbami. W tym też czasie powstała wolnostojąca sala gimnastyczna.



Królewskie Seminarium Nauczycielskie, pocztówka nie datowana

Wystrój auli przed przebudową w latach 1925-26, pocztówka nie datowana



1. Miejscowość KLUCZBORK	5. Obiekt (nazwa jak w karcie) oraz adres BUDYNEK MIEJSKIEJ SZKOŁY IM. GUSTAVA FREYTAGA OB. ZESPÓŁ SZKÓŁ OGÓLNOKSZTAŁCĄCYCH	6. Zawartość wkładki Opis – ciąg dalszy
2. Gmina Kluczbork		
3. Powiat kluczborski		
4. Województwo opolskie		

Sklepienia i stropy – w korytarzach kolebkowe sklepienie odcinkowe na gurtach oraz przeszło krzyżowe na rzucie prostokąta – w trzeciej kondygnacji pośrodku korytarza; w piwnicach kolebkowe sklepienia odcinkowe, w kilku pomieszczeniach piwnicznych – strop odcinkowy na szynach stalowych; w klasach – stropy drewniane, współcześnie osłonięte stropami podwieszonymi. W auli – oryginalny podwieszony strop belkowy z drewnianym pułapem: w każdej kwaterze wyznaczonej belkami – po trzy drewniane płyciny z drewnianą obsadą na lampkę – pośrodku każdej płyciny; w węższej części auli – strop drewniany z podsufitką otynkowaną, zdobioną linearnymi profilami sztukatorskimi oraz dekoracyjnie rozmieszczonymi obsadami na lampy.

Wieżba dachowa – drewniana, zróżnicowana w poszczególnych częściach budynku. Nad korpusem i budynkiem zach. – konstrukcja typu mieszanego łącząca trzy ściany stolcowe (środkowa wspiera belkę kalenicową) i płatwie, spięte kleszczami; całość mieczowana; w budynku zach. wprowadzono dodatkowe zastrzały usztywniające skrajne stolce. Nad skrzydłami wieżba mieszana, płatwiowo – stolcowa, z dwiema ścianami stolcowymi; wysoka ścianka kolankową wzmocniona niskimi słupkami, spiętymi kleszczami z parami zastrzałów łączących krokwie z tramami.

Dachy kryte blachą falistą, w korpusie – na deskowaniu. Odprowadzenie wody z połaci dachowych rynnami i rurami spustowymi do kanalizacji burzowej. Nad przedsionkiem auli przeszklony stropodach kolebkowy na żeliwnej konstrukcji szklonej kwadratowymi luksferami.

Okna – otwory okienne zróżnicowane w kształtach i proporcjach; stolarka w większości o konstrukcji skrzynkowej. Smukłe okna prostokątne zamknięte łukiem odcinkowym, dwudzielne, sześciopodziałowe, z dwudzielnym nadświetleniem. W trzeciej kondygnacji pd. elewacji korpusu, w skrajnych osiach trzeciej kondygnacji fasady, w przyziemiu pd. elewacji budynku zachodniego oraz w pd. szczytach skrzydeł – analogiczny kształt i konstrukcja okien niższych, czteropodziałowych. Duże okna zwieńczone łukiem odcinkowym, trójdzielne, dziewięciopodziałowe, z trójdzielnym nadświetleniem. W części okien listwa przymykowa w formie smukłej kolumnienki. Sześć okien trzeciej kondygnacji fasady korpusu oraz obie kondygnacje ryzalitu – prostokątne okna dwudzielne, sześciopodziałowe, z dwudzielnym nadświetleniem.

W górnej kondygnacji wsch. ściany auli – wysokie prostokątne okna dwupoziomowe, sześciopodziałowe, dwunastopodziałowe. Okna ościeżnicowe pojedyncze: w ścianach bocznych aneksów – wąskie, prostokątne, dwupoziomowe. W szczytach fasad skrzydeł – kwadratowe, dwudzielne, czteropodziałowe; w piwnicach – niskie, zamknięte odcinkiem łuku, dwudzielne, czteropodziałowe; w łączniku – po sześć kwadratowych okienek jednodzielných, dwupoziomowych, część otwierana, część uchylana.

Drzwi zewnętrzne: główne: prostokątne, dwuskrzydłowe, ramowo-kasetonowe, w górnej części skrzydeł trójpodziałowo szklone; nadświetle wysokie, prostokątne, szklone w rombowym układzie szprosów. Inne: 1. Drzwi prostokątne, płycinowo-ramowe z profilowanymi listwami na krawędziach ram; nadświetle wykrojone w odcinek łuku, wielopodziałowo szklone. 2. W budynku zach. prostokątne drzwi dwuskrzydłowe, płycinowo-ramowe, w czterech górnych kwaterach szklone, osłonięte kutą kratownicą; nadświetle prostokątne, wielopodziałowo szklone,

Drzwi wewnętrzne: w większości prostokątne, jednoskrzydłowe, płycinowo-ramowe, w części – dwie górne kwatery szklone; część z nich oryginalna, część współczesna. Drzwi do auli – współczesne, prostokątne, trójskrzydłowe, sosnowe, płycinowo-ramowe. Drzwi do holu: szerokie, czteroskrzydłowe, płycinowo-ramowe, w $\frac{3}{4}$ przeszklone w rombowym układzie szprosów, nadświetle wykrojone w łuk odcinkowy, szklone wielopodziałowo.

RZUT

Prostokątny korpus wydłużony na osi wsch. – zach. z trzema prostokątnymi skrzydłami, prostopadłymi do jego korpusu. Skrzydła wsch. i zach. dostawione w połowie szerokości korpusu, wysunięte na pn, połączone z korpusem za pomocą wąskich aneksów, ryzalitowo wysuniętych w stosunku do elewacji korpusu i skrzydeł. Skrzydło pd. – prostopadłe do pd. elewacji korpusu, połączone z nim prostokątnym łącznikiem. Na zach. od zach. skrzydła – prostokątny budynek zach.

Wnętrze korpusu symetryczne: dwa rzędy prostokątnych pomieszczeń po bokach korytarza, z poprzecznym ciągiem komunikacyjnym – na osi – obejmującym prostokątny hol (część pn.) ze schodami, klatkę schodową (część pd.) oraz przedsionek budynku auli.

Budynek auli w 1/3 długości od pd. - węższy; w jego przyziemiu - sala gimnastyczna szkoły podstawowej, dostępna od strony pd.; na piętrze - duże, jednoprzestrzenne wnętrza z częścią węższą zagospodarowaną drewnianym podestem, zaakcentowaną w układzie stropu.

Skrzydło wsch. komunikacyjnie połączone z korpusem, podzielone na dwa trakty pomieszczeń, z wydzielonym dodatkowym korytarzem - w trakcie zach. Skrzydło zach. - jednotraktowe, z osobną dwubiegową klatką schodową.

Budynek zach. - prostokątny, z prostokątnym ryzalitem pośrodku fasady, poprzedzonym podcieniowym gankiem; wnętrza dwutraktowe, z klatką schodową pośrodku części pn.

BRYŁA.

Mocno rozczłonkowany, rozłożysty, wieloskrzydłowy budynek, podpiwniczony (oprócz auli). Korpus trójkondygnacyjny, podpiwniczony, z dwuosiowym ryzalitem pośrodku fasady. Dach dwuspadowy; część środkowa ściany pn., odpowiadająca ośmiu środkowym osiom okiennym (łącznie z dwuosiowym ryzalitem), podwyższona ok. 0,5 m nad poziom dachu, nakryta osobnym daszkiem trójkąciowym. Ryzalit zwieńczony murkiem attykowym.

Skrzydła boczne dwukondygnacyjne, ustawione prostopadłe do osi korpusu, nakryte dwuspadowymi dachami. Łączniki między korpusem a skrzydłami - zróżnicowane w wysokości: od strony pn. - dwukondygnacyjne, od strony pd. - trójkondygnacyjne, nakryte płaskimi dachami, wysunięte ryzalitowo w stosunku do bocznych elewacji korpusu oraz - do elewacji skrzydeł.

Budynek auli - o wysokości równej wysokości korpusu, dwukondygnacyjny, nakryty dwuspadowym dachem, w 1/3 długości od pd. - nieco niższy i węższy. Między nim a korpusem przebiega niski, dwukondygnacyjny łącznik, nakryty kolebkowym stropodachem.

Budynek zachodni - dwukondygnacyjny, z prostokątnym, mocno wysuniętym trójkondygnacyjnym ryzalitem pośrodku fasady. Nakryty wysokim dachem dwuspadowym, pośrodku połączy pn. przerwany dwuspadowym daszkiem nad ryzalitem. Ryzalit poprzedzony parterowym, prostokątnym gankiem wspartym na dwóch słupach. W elewacji pd, odsłonięta kondygnacja piwnic. Budynek połączony ze skrzydłem zach. za pomocą wąskiego łącznika przebiegającego na wysokości pierwszego piętra.

ELEWACJE

Symetryczne, komponowane za pomocą gęstego rytmu otworów okiennych, zróżnicowanych w obrębie poszczególnych kondygnacji oraz lizen artykułujących górne kondygnacje. Szary tynk fakturalny ścian skonstrastowany z białym gładkim tynkiem podziałów; okna zaakcentowane białym kolorem węgarów. Partia cokołowa - ceglana, przepruta oknami piwnic. Parter - bez podziałów, wydzielony szerokim, płaskim gzymsem, osłoniętym okapem. W zwieńczeniu ścian - wyładowany gzymś.

Fasada korpusu: czternastoosiowa łącznie z dwuosiowym ryzalitem pośrodku. Okna parteru - szerokie, trójdzielne, wykrojone w łuk odcinkowy, podobnie jak dwudzielne okna pięter (w trzeciej kondygnacji - mniejsze). Sześć środkowych okien trzeciej kondygnacji oraz okna ryzalitu - prostokątne. Ścianę wieńczy płaski, wyładowany gzymś koronujący; powyżej gzymśu, w szerokości ośmiu osi okiennych - szeroki pas gładkiej ściany zwieńczony dachem.

W przyziemiu ryzalitu - prostokątny, głęboki, profilowany uskokowo, portal; w górnych kondygnacjach szerokie lizeny narożne i płycina gładkiego tynku - między kondygnacjami. W zwieńczeniu - gzymś, płaski fryz i prostokątny pas attyki.

Elewacje pn. skrzydeł wsch. i zach. - zróżnicowane szerokością okien zamkniętych odcinkiem łuku: w skrzydle wsch. - okna dwudzielne, w zach. - trójdzielne. Elewacje czteroosiowe, dwukondygnacyjne; dolna kondygnacja bez podziałów, w górnej - dwie środkowe osie okienne wydzielone lizenami oraz szerokie lizeny narożne. Szeroki fryz i gzymś wieńczący przerwane pośrodku - para kwadratowych okienek, zwieńczonych półkolistym naczółkiem z gładkiego tynku. Szczyt ślepy, konturowany wyładowanym gzymsem.

Łączniki między korpusem a skrzydłami - dwukondygnacyjne, wsch. - jednoosiowy, w górnej kondygnacji w formie przeszklonej werandy; zach. - dwuosiowy. W przyziemiu ścian dośrodkowych - drzwi; na piętrze łącznika zach. - okno.

Łącznik między skrzydłem zach. a budynkiem zach. - jednokondygnacyjny, przepruty poziomym rzędem sześciu kwadratowych okienek; ściana ujęta wąskimi gzymśami, rozmieszczonymi co ok. 40 cm.

Elewacja pn. budynku zachodniego. - dwukondygnacyjna, siedmioosiowa, bez podziałów pionowych; okna wąskie, zamknięte łukiem odcinkowym. Oś ściany zaakcentowana mocno wysuniętym trójkondygnacyjnym ryzalitem, zwieńczonym trójkątnym szczytem; naroża ryzalitu zaakcentowane szerokimi lizenami w porządku wielkim, dźwigającymi szeroki murek attykowy poprzedzający szczyt. W przyziemiu ryzalitu, poprzedzonym płasko nakrytym gankiem na słupach - drzwi wejściowe, na piętrze - dwudzielne okno, w trzeciej kondygnacji - mniejsze okno kwadratowe.

Elewacje boczne skrzydeł:

Wewnętrzne - podziały lizenowe wydzielają trzy osie. W elewacji skrzydła wsch. - oś pn. - ślepa, w osi środkowej - dwa okna dwudzielne, oś pd. zasłonięta ścianami łącznika. W elewacji skrzydła zach. - oś pn. - ślepa, w osi środkowej - jedno dwudzielne okno; w osi łącznika - okno trójdzielne.

Zewnętrzne: elewacja wsch. budynku zach.: ściana ślepa, kondygnacje rozdzielone gzymsem; w szczycie - dwa okna. *Elewacja zach. skrzydła zach. i wsch. elewacja skrzydła wsch.* - lizenowe podziały górnej kondygnacji wydzielają trzy pola; skrajne - ślepe; w środkowym polu elewacji zach. - cztery okna zamknięte odcinkiem łuku okien; w elewacji skrzydła wsch. - trzy okna..

1. Miejscowość KLUCZBORK	5. Obiekt (nazwa jak w karcie) oraz adres BUDYNEK MIEJSKIEJ SZKOŁY IM. GUSTAVA FREYTAGA OB. ZESPÓŁ SZKÓŁ OGÓLNOKSZTAŁCĄCYCH	6. Zawartość wkładki Opis – ciąg dalszy, mapa niemiecka 1:25 000 z 1938 r. spis materiału fotograficznego, zdjęcia
2. Gmina Kluczbork		
3. Powiat kluczborski		
4. Województwo opolskie		

Elewacja pd. budynku zachodniego: trójkondygnacyjna – w przyziemiu odsłonięta kondygnacja piwnic; siedmioosiowa przepruta szerokimi otworami trójdzielnych okien, zamkniętych odcinkiem łuku; kondygnacje zwieńczone gzymsami. W ceglanej kondygnacji przyziemia okna mniejsze, dwudzielne, przesunięte w stosunku do osi okiennych kondygnacji; pośrodku – otwór drzwi zamknięty łukiem odcinkowym. Okna części zach. – w szerokich opaskach gładkiego tynku,

Elewacja pd. korpusu – czternastoosiowa, przepruta wąskimi otworami okiennymi, w trzeciej kondygnacji - mniejszymi. Przyziemie bez podziałów, w górnych kondygnacjach naprzemienny rytm lizen i, zamkniętych łukiem odcinkowym, dwudzielnych okien (w trzeciej kondygnacji okna mniejsze); lizeny spięte pasem gładkiego gryzu poniżej gzymsu wieńczącego. Dwie środkowe osie ściany wyróżnione kształtem okien klatki chodowej - prostokątne, wysokie, obejmujące półtorej kondygnacji. Poniżej – łącznik z budynkiem auli.

Elewacje pd. skrzydeł wsch. i zach. – analogiczne, czteroosiowe, skomponowane jak elewacje pn.; w miejscu małych okienek na granicy kondygnacji i szczytu – dwa mniejsze okna dwudzielne.

Boczne elewacje korpusu – w części środkowej zryzaltowane – ryzality trójkondygnacyjne, płasko nakryte na wysokości szczytów korpusu: pd. ściana ryzalitów – jednoosiowa, ściany dłuższe – w dwóch dolnych kondygnacjach – dwuosiowe, w kondygnacji trzeciej – trzy mniejsze okna. Ściana korpusu – ślepa.

Elewacje wsch. i zach. budynku auli – część pd. obu ścian niższa i węższa, zaakcentowana ramą z lizen narożnych i płaskiego fryzu - w zwieńczeniu. Elewacja zach.: w przyziemiu przepruta siedmioma otworami dwudzielnych okien zamkniętych odcinkiem łuku, z czego dwa – w części pd.; wyżej ściana ślepa, artykułowana lizenami spiętym w zwieńczeniu pasem fryzu. Elewacja wsch. – przyziemie analogiczne; na piętrze części szerszej, między lizenami - pięć wielkich otworów okiennych w kształcie stojącego prostokąta.

Ściany pn. i pd. budynku przylegają do łączników z sąsiednimi budynkami.

WNĘTRZA

Rozwiązane funkcjonalnie. W trzech kondygnacjach korpusu sale rozlokowane po bokach korytarza nakrytego odcinkowym sklepieniem kolebkowym na szerokich gurtach spływających na ściany w formie filarów.

Aula – usytuowana na piętrze budynku pd., dostępna z przedsionka znajdującego się w łączniku między korpusem a budynkiem pd. Prostokątne, rozległe wnętrze, z nieco węższym, prostokątnym aneksem na pd., zaakcentowanym ramą profilowaną w tynku. Ściany artykułowane prostokątnymi, wgłębными płycinami, konturowanymi wielokrotnie profilowanym rantem. Analogiczne opaski prostokątnych okien. W zwieńczeniu ścian wyładowany, profilowany gzyms. Strop belkowy, pseudokasetonowy – w każdym segmencie między belkami po trzy kwadratowe płyciny z kolistym, drewnianymi obsadkami na lampy – pośrodku.. W aneksie – podsufitka stropu otynkowana, podzieloną linearnymi profilami na prostokątne pola; w polach – koliste wypustki na obsadę żarówek.

W przyziemiu auli – sala gimnastyczna skomunikowana ze szkołą podstawową.

WYPOSAŻENIE

Kamienne fontanny na korytarzach dwóch pięter, kamienne schody, oryginalna posadzka z gresu oraz dwie płaskorzeźbione płyciny w przedsionku auli.

Instalacje: elektryczna, odgromowa, wodno- kanalizacyjna, c.o.



SPIS MATERIAŁU FOTOGRAFICZNEGO

1. Widok budynku od pn.zach.
2. Skrzydło wsch. – widok od pn.wsch.
3. Skrzydło wsch. – widok od pn.zach.
4. Fasada korpusu – widok od pn.wsch.
5. Ryzalit na osi fasady korpusu – widok od pn.
6. Portal drzwi głównych w przyziemiu ryzalitu
7. Elewacja pn. skrzydła zach.
8. Elewacje pd. skrzydła zach. i zach. części korpusu
9. Widok skrzydła zach. od pd.zch.
10. Widok korpusu od pd.zach.
11. Elewacja pd. korpusu – widok od pd.wsch.
12. Widok na skrzydło wsch. i elewację wsch. korpusu – od pd.wsch.
13. Wsch. elewacja budynku auli
14. Zach. elewacja budynku auli
15. Pn. elewacja budynku zach.
16. Pd. elewacja budynku zachodniego
17. Schody główne – widok z drugiego piętra
18. Korytarz pierwszego piętra – widok od wsch.
19. Fontanna na korytarzu pierwszego piętra
20. Przęsło krzyżowe pośrodku sklepienia trzeciego piętra – widok z klatki schodowej
21. Korytarz parteru – widok od wsch.
20. Sklepienie w jednym z pomieszczeń piwnicy
23. Schody w budynku zach.
24. Przedsionek auli – widok od pn.zach.
25. Płaskorzeźbiona płycina na ścianie zach. przedsionka
26. Płaskorzeźbiona płycina na ścianie wsch. przedsionka
27. Wnętrze auli – widok od pn.
28. Wnętrze auli – widok od pd.
29. Strop auli
30. Strop przedsionka auli
31. Środkowy fragment konstrukcji dachu korpusu – część wsch.
32. Konstrukcja dachu skrzydła zach.
33. Środkowa część konstrukcji dachu budynku zach.
34. Fragment konstrukcji dachu skrzydła zach.



2.



3.

1. Miejscowość **KLUCZBORK**

2. Gmina Kluczbork

3. Powiat kluczborski

4. Województwo opolskie

5. Obiekt (nazwa jak w karcie) oraz adres

**BUDYNEK MIEJSKIEJ SZKOŁY
IM. GUSTAVA FREYTAGA**

**OB. ZESPÓŁ SZKÓŁ
OGÓLNOKSZTAŁCĄCYCH**

6. Zawartość wkładki

Zdjęcia

4.

5.

6.

Wkładkę założył: (data i podpis)
15. 06.2009 r. PDZ ALMA Jacek Sawiński

Wzór KOBiDZ 2008



7.



8.



9.



10.

1. Miejscowość **KLUCZBORK**

2. Gmina **Kluczbork**

3. Powiat **kluczborski**

4. Województwo **opolskie**

5. Obiekt (nazwa jak w karcie) oraz adres

**BUDYNEK MIEJSKIEJ SZKOŁY
IM. GUSTAVA FREYTAGA**

**OB. ZESPÓŁ SZKÓŁ
OGÓLNOKSZTAŁCĄCYCH**

6. Zawartość wkładki

Zdjęcia



11.

Wkładkę założył: (data i podpis)
15. 06.2009 r. PDZ ALMA Jacek Sawiński



12.



13.

for KOBiDZ 2



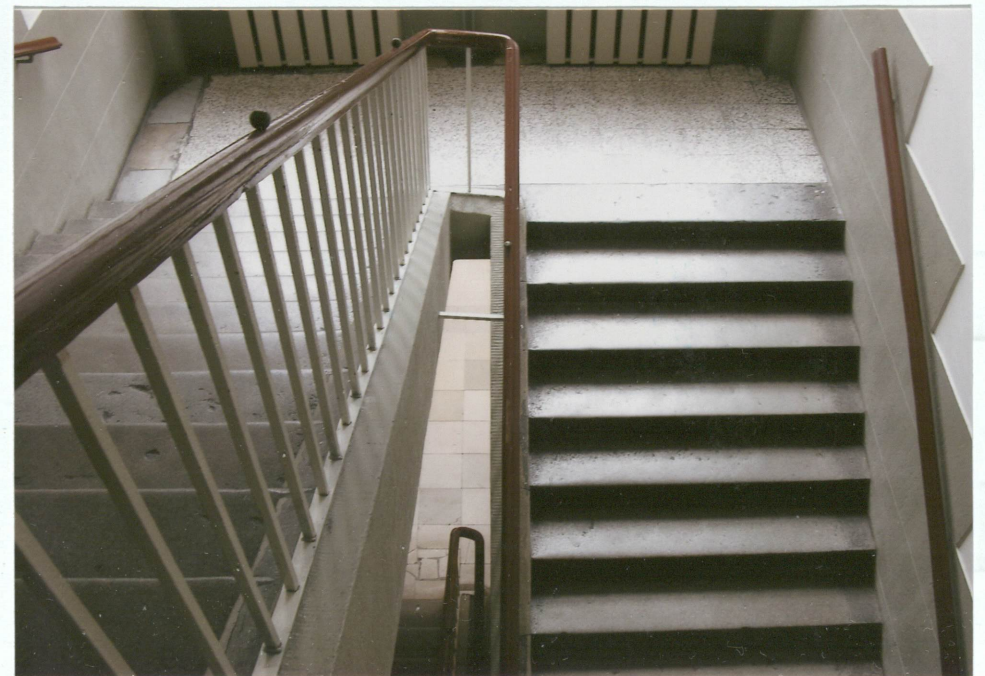
14.



15.



16.



17.

1. Miejscowość **KLUCZBORK**

2. Gmina Kluczbork

3. Powiat kluczborski

4. Województwo opolskie

5. Obiekt (nazwa jak w karcie) oraz adres

**BUDYNEK MIEJSKIEJ SZKOŁY
IM. GUSTAVA FREYTAGA**

**OB. ZESPÓŁ SZKÓŁ
OGÓLNOKSZAŁCĄCYCH**

6. Zawartość wkładki

Zdjęcia



18.



19.

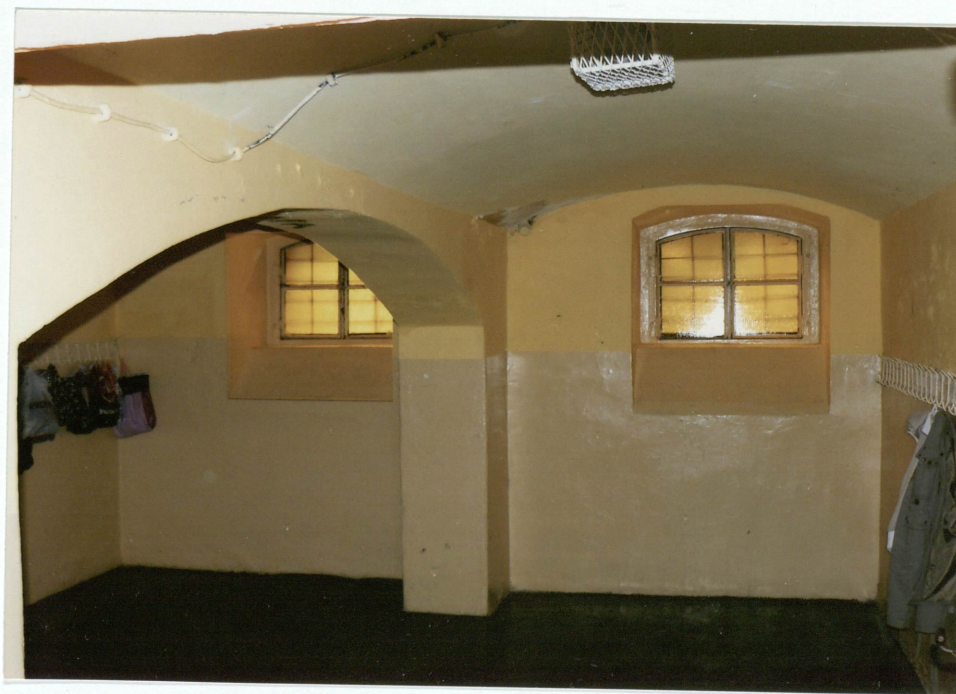


20.

21



22.



23.



24.



1. Miejscowość **KLUCZBORK**

2. Gmina Kluczbork

3. Powiat kluczborski

4. Województwo opolskie

5. Obiekt (nazwa jak w karcie) oraz adres

**BUDYNEK MIEJSKIEJ SZKOŁY
IM. GUSTAVA FREYTAGA**

**OB. ZESPÓŁ SZKÓŁ
OGÓLNOKSZTAŁCĄCYCH**

6. Zawartość wkładki

Zdjęcia



25.



26.

27.



28.



29.



30.



1. Miejscowość **KLUCZBORK**

2. Gmina Kluczbork

3. Powiat kluczborski

4. Województwo opolskie

5. Obiekt (nazwa jak w karcie) oraz adres

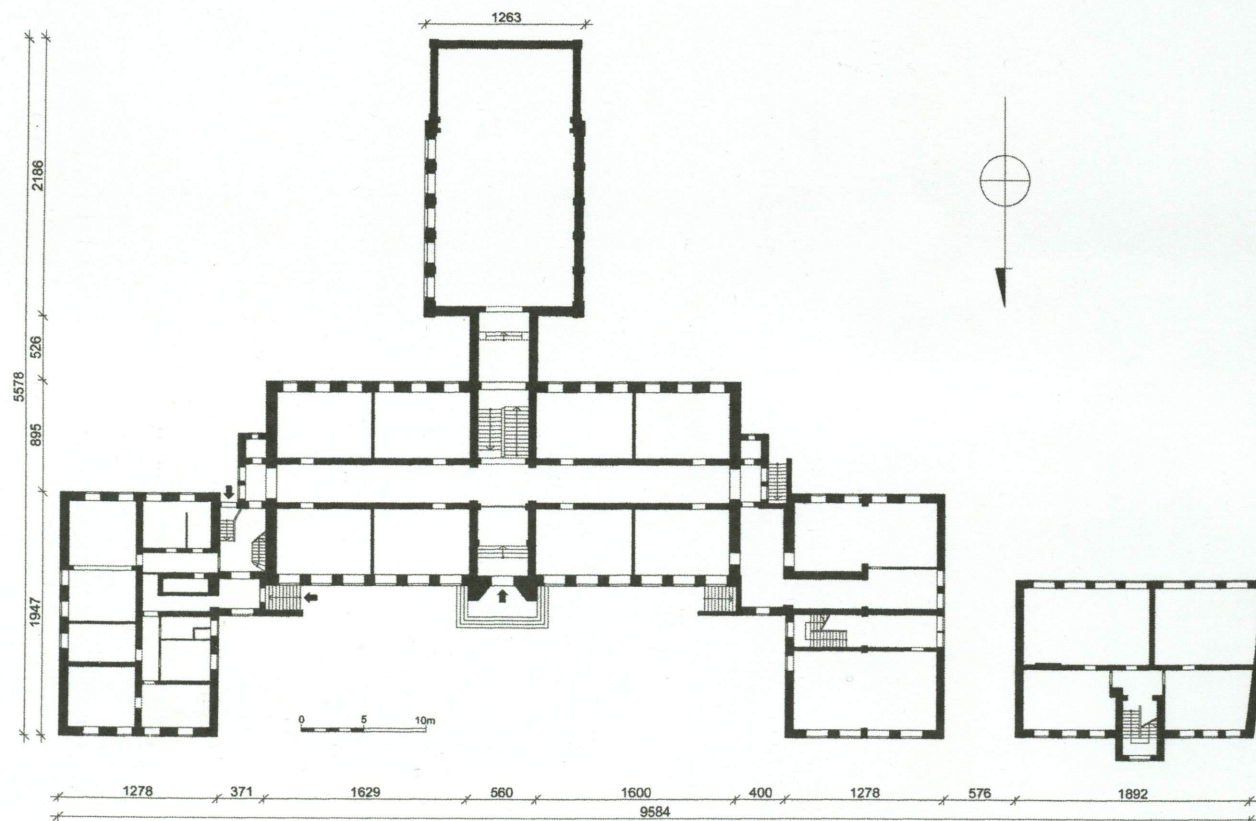
**BUDYNEK MIEJSKIEJ SZKOŁY
IM. GUSTAVA FREYTAGA**

**OB. ZESPÓŁ SZKÓŁ
OGÓLNOKSZTAŁCĄCYCH**

6. Zawartość wkładki

Rzut przyziemia budynku szkoły
Zdjęcia

Rzut przyziemia budynku szkoły



31.

32.



33.



34.