

1. Obiekt

BUDYNEK ADMINISTRACYJNY

2. Czas powstania

1 8 1 2

3. Miejscowość

KLUCZBORK

23

11. Elewacja frontowa budynku, neg. 700/762/5, sytuacja, orientacja



4. Adres

ul. Katowicka 8 a
46 - 200 Kluczbork

nr hipoteczny

5. Przynależność administracyjna

województwo opolskie

gmina Kluczbork

6. Poprzednie nazwy miejscowości

Kreuzberg

7. Przynależność administracyjna
przed 1 VI 1975

województwo opolskie

powiat Kluczbork

8. Właściciel i jego adres

Kluczborskie Zakłady Przemysłu
Skórzanego "Klugar"
46-200 Kluczbork, ul. Katowicka 8a

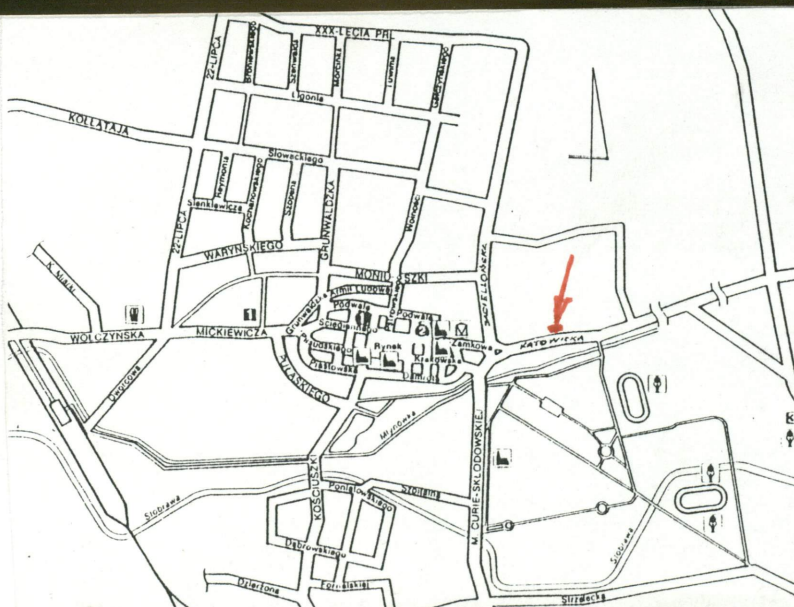
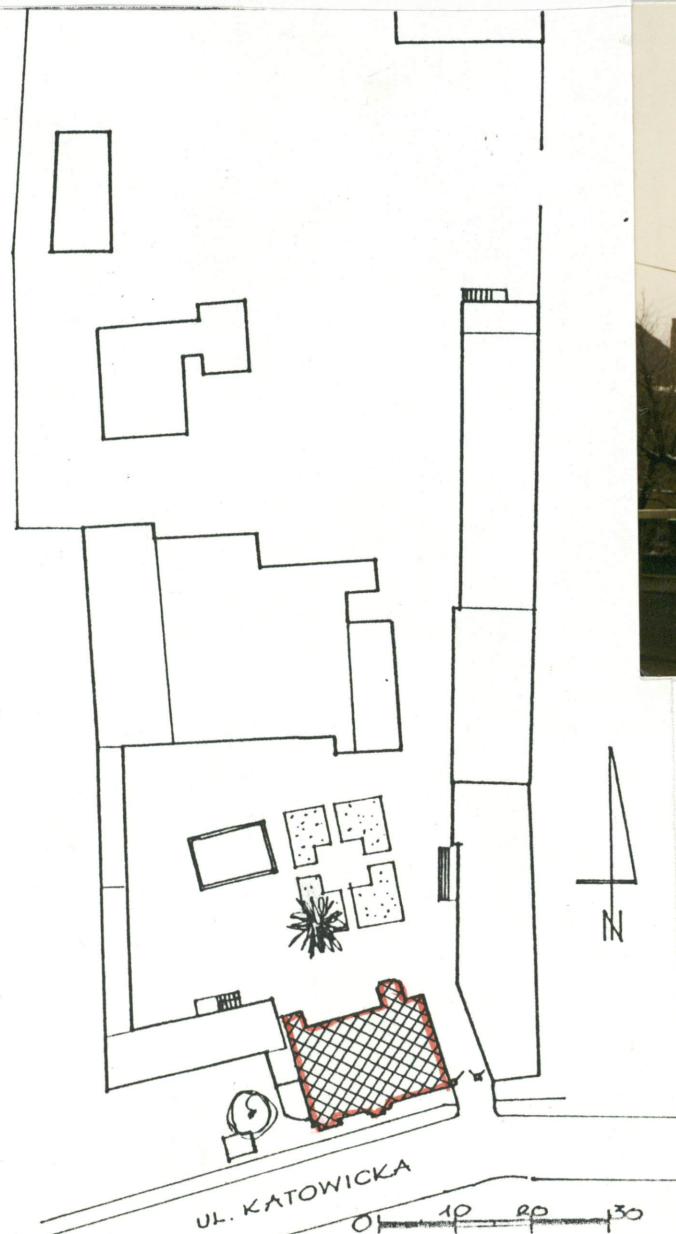
9. Użytkownik i jego adres

Kluczborskie Zakłady Przemysłu
Skórzanego "Klugar"
46-200 Kluczbork, ul. Katowicka 8a

10. Rejestr zabytków

Nr

data



12. Autorzy, historia obiektu, określenia stylu

Budynek wzniesiono w roku 1812 jako dom mieszkalny właściciela garbarni, którą to funkcję pełnił do roku 1945.

Obecny wystrój elewacji wskazuje na modernizację budynku wykonaną w stylu klasycystycznym na przełomie XIX/XX wieku.

Od roku 1945, po przebudowie wnętrza dawny obiekt mieszkalny przystosowano do roli administracyjnego mieszczącego zarazem świetlicę, bibliotekę, zaplecze socjalno-gastronomiczne zakładów.

W ramach przebudowy (w latach 50-tych XX w.) zamknięto na stałe wejście od ulicy.

Od roku 1991 na parterze w dawnej świetlicy urządzono sklep z obuwem.

Do świetlicy - obecnie sklepu - prowadzą drzwi przez taras dobudowany do ściany zachodniej. Wejście do biur od strony podwórza.

13. Opis (sytuacja, materiał i konstrukcja, rzut, bryła, elewacje, wnętrza, wyposażenie, instalacje)

Budynek posadowiony przy ulicy Katowickiej, w jej północnej pierzei, stanowi element większego założenia o charakterze przemysłowym. Pierwotnie wolnostojący, obecnie zwarty narożnikiem północno-zachodnim z sąsiadującym obiektem mieszczącym laboratorium i magazyny Zakładów Przemysłu Skórzanego.

Materiał - Fundamenty i ściany wykonane z cegły pełnej, ceramicznej na zaprawie wapiennej. Stropy nad piwnicami odcinkowe między dźwigarami stalowymi. Stropy między piętrami częściowo odcinkowe, częściowo drewniane. Strop nad poddaszem drewniany. Schody do piwnic betonowe. Między kondygnacjami schody drewniane oparte na łukach ceglanych. Więźba dachowa drewniana, kleszczowo - płatwiowa. Dach pokryty blachą pomalowaną na kolor rudo - brązowy. Budynek otynkowany z zewnątrz i wewnątrz.

Okna drewniane okrzynkowe, na klatce schodowej - krosnowe. Drzwi drewniane płycinowe. Posadzki cementowe. Klepka i wykładziny w pokojach biurowych przyklejone do szlichty cementowej. Na piętrze podłoga drewniana.

Rzut - prostokątny z dobudowanymi od strony północnej dwoma ryzalitami mieszczącymi klatkę schodową i sanitariaty.

Bryła - Budynek dwukondygnacyjny w całości podpiwniczony, z poddaszem użytkowym. Przykryty dachem dwuspadowym. Od strony ulicy niewielki ryzalit - osiowo umieszczony, przykryty trójkątnym tympanonem. Do elewacji zachodniej przylega kryty taras, na który prowadzą betonowe schodki.

Elewacje - z wyjątkiem frontowej, prawie bez wystroju. Elewacja frontowa i południowa sześćoosiowa. Okna ujęte w profilowane opaski zwieńczone ozdobnymi nadprożami. Gzyms międzykondygnacyjny wyraźnie zaznaczony. Gzyms wieńczący o formach porządku korynckiego, wsparty na wydatnych wolutach. W lewym, pld.-zach. narożniku budynku znajduje się brama wejściowa (nieczynna) o stolarce bogato zdobionej. Miejsca dawnych przeszkleń zamknięte kutą kratą o dekoracyjnej formie.

Elewacje boczne bez detalu. Elewacja północna od podwórza zniekształcona przez dobudowanie pionu sanitarnego w formie prostego komina o ściętych narożach.

Wnętrza pozbawione detalu.

Instalacje. Budynek wyposażono w instalacje: elektryczną, wodociągowo - kanalizacyjną oraz telefoniczną.

| | | | |
|--|----------------------------------|--|-------------------------------|
| 14. Kubatura | 15. Powierzchnia użytkowa | 16. Przeznaczenie pierwotne | 17. Użytkowanie obecne |
| 2720 m ³ | 466 m ² | Budynek mieszkalny | Budynek administracyjny |
| 18. Prace budowlane i konserwatorskie | | 19. Stan zachowania (fundamenty, ściany zewnętrzne, ściany wewnętrzne, sklepienia, stropy, konstrukcje dachowe, pokrycie dachu, wyposażenie i instalacje) | |
| <p>Po roku 1945 wykonano gruntowną przebudowę wewnątrz a to w związku ze zmianą funkcji obiektu - z mieszkalnej na administracyjną i socjalną.</p> <p>Ok. 1950 dobudowano taras zamurówując jednocześnie dawne główne wejście do budynku.</p> <p>W roku 1991 w miejscu świetlicy urządzono sklep zmieniając podział pomieszczeń.</p> <p>W roku 1992 - 1993 otynkowano elewacje oraz zmieniono pokrycie dachu - z dachówki na blachę.</p> | | <p>Budynek pozostaje w bardzo dobrym stanie technicznym. Jest eksploatowany. Instalacje pozostają sprawne.</p> | |
| | | 20. Najpilniejsze postulaty konserwatorskie | |
| | | <p>Budynek stanowi istotny element krajobrazu kulturowego ulicy Katowickiej a to z uwagi na staranną, reprezentatywną dla przełomu XIX/XX w. architekturę i detal.</p> <p>Obiekt kwalifikuje się do ochrony prawnej - wpis do rejestru zabytków.</p> <p>Utrzymać bryłę, plan i elewacje, drewnianą stolarkę okien i drzwi.</p> <p>Programy prac remontowych, adaptacyjnych do nowych zadań, etc. uzgadniać z Wojewódzkim Konserwatorem Zabytków w Opolu.</p> | |

21. Akta archiwalne (rodzaj akt, numer i miejsce przechowywania)

- Inwentaryzacja budowlana z roku 1975 w archiwum "Klugaru".

24. Uwagi różne

25. Opracował

tekst mgr inż. arch. Anna Broniewska 15 listopad 1997 r.

plany, rysunki mgr inż. arch. Anna Broniewska 15 listopad 1997 r.

zdjęcia fotogr. mgr inż. arch. Anna Broniewska 15 listopad 1997 r.

miejsce przechowywania negatywów BSiDZT S. Januszewski

KARTA PO WYPEŁNIENIU PODLEGA OCHRONIE NA PODSTAWIE PRZEPISÓW PRAWA AUTORSKIEGO !

22. Bibliografia

- mgr inż. arch. Renata Gubańska, Karta Informacyjna Zabytku, wykonana w:
BSiDZT, Wrocław 1995

26. Adnotacje o inspekcjach, informacje o zmianach (daty, imiona i nazwiska wypełniających)

23. Źródła ikonograficzne i fotograficzne (rodzaj, miejsce przechowywania, sygnatury)

27. Załączniki

Nr 1 - dokumentacja fotograficzna

Nr 2 - dokumentacja rysunkowa

1. Miejscowość

KLUCZBORK

2. Obiekt "KLUGAR"

**BUDYNEK
ADMINISTRACYJNY**

3. Zawartość wkładki (nazwa obiektu lub materiału uzupełniającego)

Dokumentacja fotograficzna



1. Elewacja płn., neg. 700/762/2

2. Fragment elewacji płd. i detal, neg. 700/762/3

3. Dawne drzwi wejściowe do budynku (zamurowane od wewnątrz), neg. 700/762/4

Wkładkę założył: mgr inż. arch. Anna Broniewska 15 listopad 1997 r.

Miejsce przechowywania negatywów: BSiDZT S. Januszewski

1. Miejscowość

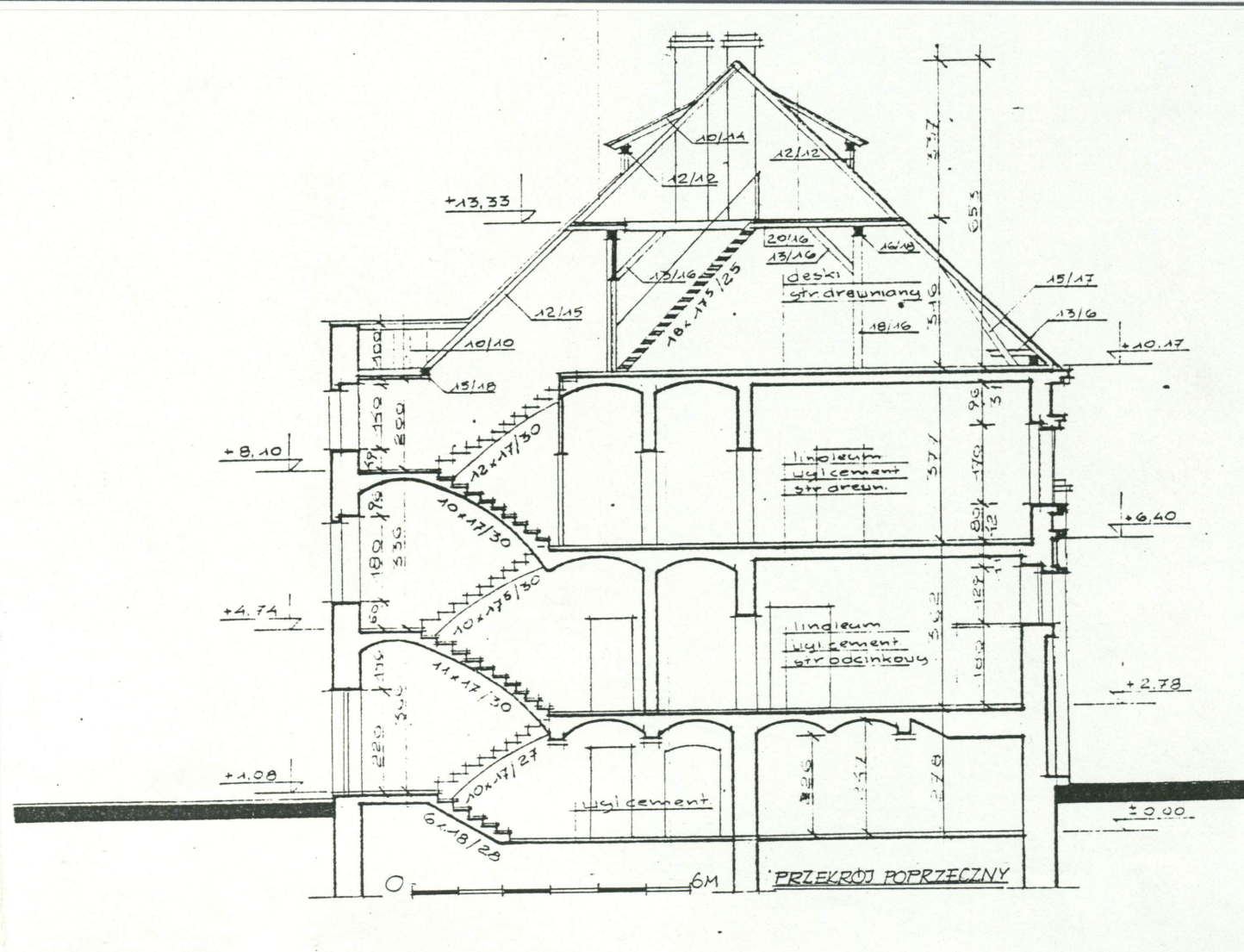
KLUCZBORK

2. Obiekt "KLUGAR"

**BUDYNEK
ADMINISTRACYJNY**

3. Zawartość wkładki (nazwa obiektu lub materiału uzupełniającego)

Dokumentacja rysunkowa - verte



Wkładkę założył: mgr inż. arch. Anna Broniewska 15 listopada 1997 r.

Miejsce przechowywania negatywów: BSIDZT S. Januszewski

