

A B C D E F G H I J K L Ł M N O P R S T U V W X Y Z Nr

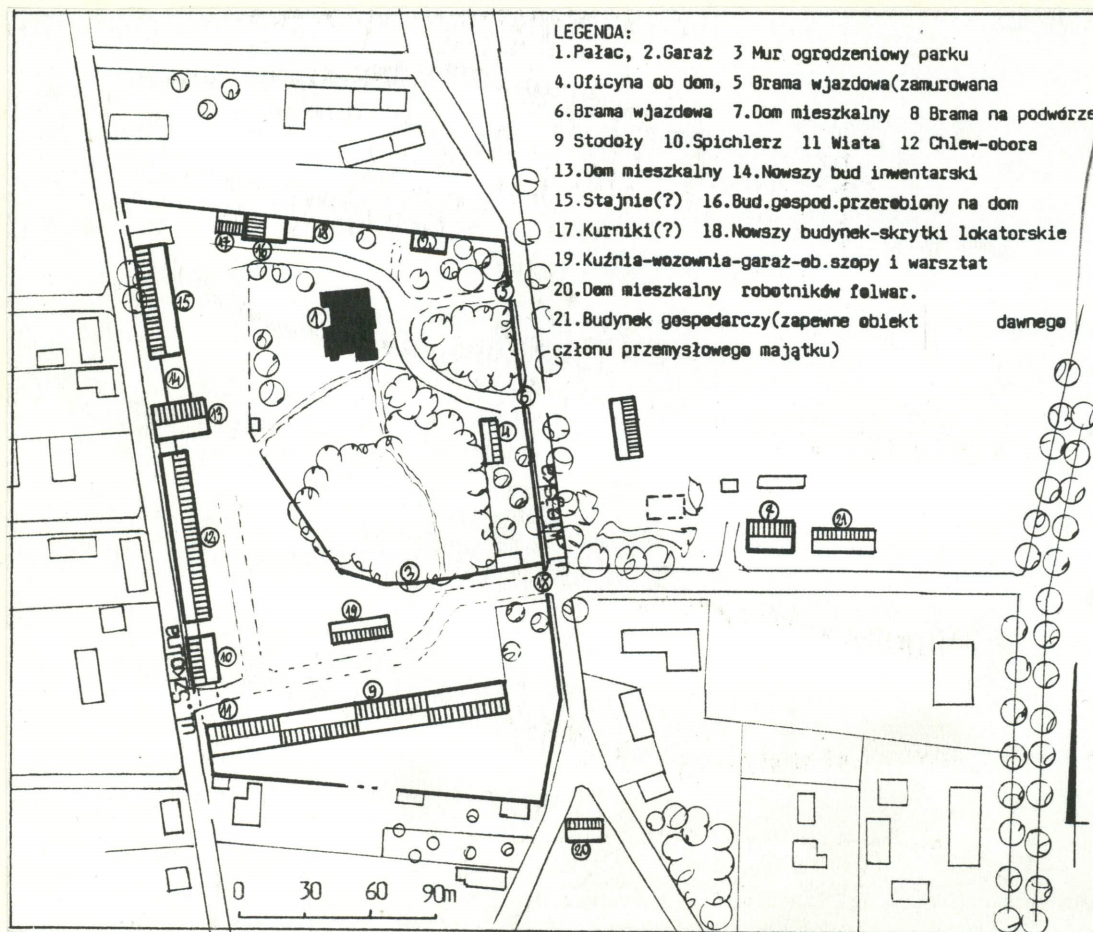
1. Obiekt

ZAŁOŻENIE PAŁACOWO-PARKOWO-FOLWARCZNE

2. Czas powstania
2 poł XIX w.
1860 r., 1 ćw. XX

3. Miejscowość
N A R O K

11. Zdjęcia, rzut, przekrój, sytuacja, orientacja



4. Adres
Narok
46-086 Narok
nr hipoteczny

5. Przynależność administracyjna
województwo opolskie
gmina Dąbrowa

6. Poprzednie nazwy miejscowości
Norok
Wolfsgrund

7. Przynależność administracyjna
przed 1 VI 1975
województwo opolskie
powiat Niemodlin

8. Właściciel i jego adres
~~Agencja Własności~~
~~Skarbu Państwa, Oddział Terenowy,~~
~~Opole 45-068, ul. 1 Maja 6/~~

9. Użytkownik i jego adres
podwórze - nie użytkowane
pałac, dawne domy robotników
folwarcznych-lokatorów

10. Rejestr zabytków
pałac 2021/76 23.08.1976 r.
Nr data

Wieś NAROK położona jest około półtora kilometra na południe od koryta rzeki Odry, w kierunku północno-zachodnim od Opola. Do Naroka prowadzą trzy trakty asfaltowe: od Niewodnik, Skarbiszewa i Skorogoszcza a. także drogi od folwarku Nad Odrą, Leśny Dwór i krańca Niewodnik. Nieopodal zabudowań położonych w pobliżu cmentarza w Naroku płynie ciek wodny, dopływ Odry. Przy jego nadbrzeżu południowym i zachodnim ciągnie się malownicza skarpa. Narok położony jest w terenie płaskim i jego grunty od strony wschodniej sąsiadują z Niewodnikami, od południa z dawnym PGR-em Leśny Dwór i Skarbiszowem a od zachodu z Borkowicami i Błazejowicami. Dawniej w skład majątku Narok wchodziły dwa folwarki: Waldhof (obecnie Leśny Dwór) i Oberhof (obecnie Nad Odrą). W sąsiedztwie Naroka większy kompleks leśna znajduje się w odległości około 3 km na zachód a mniejsze łaski - w otoczeniu folwarku Leśny Dwór. Najstarsze zabudowania wiejskie i założenie pałacowo-parkowo-folwarczne znajduje się w obrębie dwóch ulic biegnących równolegle do siebie: głównej ulicy Wiejskiej i Szkolnej. W centralnej części głównego członu wsi ulica Wiejska ujmuję z obu stron silnie wydłużoną owalnicę gdzie stoi m.in. miejscowy kościół ustawiony wieżą na wschód. Do tego głównego członu wsi w obrębie ulic Szkolnej i Wiejskiej przylegają nowsze obejścia zlokalizowane po obu stronach dróg prowadzących zarówno w kierunku wschodnim i zachodnim. W końcu XIX wieku po zachodniej stronie obecnej ulicy Szkolnej znajdowały się niewielkie obejścia tylko na wysokości podwórza folwarcznego. Obecnie w odległości około 150 metrów na północny zachód od narożnika założenia pałacowo-folwarcznego stoi nowsza, piętrowa szkoła.

Założenie pałacowo-parkowo-folwarczne zajmuje południową część wsi i obejmuje teren ograniczony od zachodu ulicą Szkolną. Dziedzieniec majątkowy a także człon rezydencjonalny od zachodu ujęty jest głów-

Narek na początku XIX wieku był w rękach rodu von Bees i wchodził w skład dóbr Lowen. Później następnym właścicielem był baron von Saurma. Po nim Narok miał starostę Reinhard. Następnie przejęła córka, generałowa von Schmiedeberg. W 1844 roku następnym właścicielem został Ziegfried Geradzer. W tym czasie w Naroku było 120 rodzin i 733 mieszkańców. Istniał ze spół folwarczny z dworem i drugi folwark Neuverwerk. W Naroku żyło wtedy 60 ewangelików i 16 żydów; reszta to katolicy. W 1858 roku kolejnymi właścicielami zostali Wichelhausowie. Wówczas przejął w swoje ręce Narok Friedrich von Wichelhaus. Z nim należy wiązać ukształtowanie nowego oblicza założenia i wzniesienie nowych budynków go-

14. Kubatura -----	15. Powierzchnia użytkowa ok.7 ha	16. Przeznaczenie pierwotne chów owiec, bydła, młynarstwo gorzelnictwo	17. Użytkowanie obecne nie użytkowa- ny
18. Prace budowlane i konserwatorskie, ich przebieg i dokumentacja <p>Po 1945 roku zmieniono funkcję części budynków inwentarskich. Między obiektami na obrzeżu zachodnim wprowadzono wtórne łączniki. Przeprowadzono modernizację obiektów inwentarskich. Zaprzestano działalności gorzelnia, młyn, suszarnia ziemniaków. Pod koniec lat 60 wymieniono instalację elektryczną w pałacu, w 1974 r. naprawiano tam dach a w 1980 r. przeprowadzono remont kapitalny pałacu. Kilkakrotnie uzupełniano pokrycie dachu na obiektach inwentarskich i stodołę (dachówka innego koloru).</p>		19. Stan zachowania (fundamenty, ściany zewnętrzne, ściany wewnętrzne, sklepienia, stropy, konstrukcje dachowe, pokrycie dachu, wyposażenie i instalacje) Układ przestrzenny i kompozycyjny założenia czytelny, ale zdewastowany. Dwór-ściany popękane, ogniskowo zagrzybione, z ubytkami w wystroju elewacji, zawilgocony. Park silnie zdewastowany, opuszczony, z częściowo rozebranym murem ogrodzeniowym, w części zamieniony na warzywnik; drzewostan zachowany w części pd.; garaż przy pałacu w stanie ruiny. Stodoły, obiekty inwentarskie nie użytkowane, z zawilgoconymi ścianami; stodoły -całkowicie zniszczony tynk elewacyjny. budynki inwentarskie-ściany ogniskowo zagrzybione, nieuszczelne pokrycie dachu. Częściowo zachowany mur ogrodzeniowy od pd. Domy robotników -zamieszkałe, z widocznymi ubytkami tynków elewacyjnych.	
		20. Najpilniejsze postulaty konserwatorskie <p>Znalezienie faktycznego właściciela i użytkownika zarówno członu rezydencjonalnego jak i folwarcznego. Remont kapitalny pałacu Uszczelnienie pokrycia dachu na obiektach inwentarskich.</p>	

21. Akta archiwalne (rodzaj akt, numer i miejsce przechowywania)

22. Biblioteka

Das Falkenberger Land im Bild, 1997 r. (w zbiorach D. Zięby ze Skorogoszczy)
Heimatbuch des Kreises Falkenberg in Oberschlesien, 1971 r. (w zbiorach MNR-Szreniawa)
Knie J.G., Alphabetisch-statisch-topographische Uebersicht der Doerfer, Flecken, Staedte und andern Orte der Koenigl. Pruss. Provinz Schlesien, Breslau 1845
Adressbuch des Schlesiens Grundbesitzes, Berlin-Leipzig 1910.
Schlesisches Guter-Adressbuch(...) Breslau 1886, 1891, 1898, 1912, 1927, 1936 r.
Pruska mapa topograficzna "Messtischblatt", wydanie z 1886 roku, wydanie z lat 30. XX wieku - w: Heimatbuch des Kreises Falkenberg in Oberschlesien 1971 r.

23. Źródła ikonograficzne i fotografia (rodzaj, miejsce przechowywania, sygnatury)

Rysunek pałacu z lat 70. XIX wieku(?) w: Das Falkenberger Land im Bild, 1997 r. - xero w załączeniu
Zdjęcia założenia z 1996 r. - w tzw. kartach przeglądowych AWRSP, Oddział Terenowy w Opolu, ul. 1 Maja 6
A. Duncker, Die landlichen Wohnsitzen Schlosser(...), Berlin 1868-1883, s. 845 (przedrukowany w Das Falkenberger(...))
R. Weber, Schlesische Schlosser", Drezno 1909-1911, s. 59

24. Uwagi różne

25. Opracował

tekst mgr STANISŁAW MAŁYSZKO 1998 r.

imię, nazwisko, data, podpis

plany, rysunki STANISŁAW MAŁYSZKO 1998 r.

imię, nazwisko, data, podpis

zdjęcia fotogr. STANISŁAW MAŁYSZKO 1998 r.

imię, nazwisko, data, podpis

miejsce przechowywania negatywów MNR-Szreniawa

KARTA PO WYPEŁNIENIU PODLEGA OCHRONIE NA PODSTAWIE PRZEPISÓW PRAWA AUTORSKIEGO

26. Adnotacje o inspekcjach, informacje o zmianach (daty, imiona i nazwiska wypełniających)

27. Załączniki

wKładka nr: 1, 2, 3, 4, 5, 6, 7, 8, 9, 10, 11

1. Miejscowość.	NAROK	4. Obiekt (nazwa jak w karcie)	5. Zawartość wkładki (nazwa materiału uzupełniającego)
2. Gmina	DĄBROWA	ZAŁOŻENIE PAŁACOWO-PARKOWO-FOLWARCZNE	cd opisu, zdjęcia
3. Województwo	OPOLE		

na ulicą Wiejską. Natomiast dawna kolonia mieszkalna robotników folwarcznych usytuowana jest przy ulicy Bocznej i w widłach głównej szosy do Niewodnik i Skarbiszewa. Ulica Boczna wg mapy topograficznej z lat 80. XIX wieku była na osi drogi gruntowej z Niewodnik.

Zachodni, główny człon założenia - ograniczony ulicą Szkolną i Wiejską - składa się z podwórza folwarcznego i części rezydencjonalnej z pałacem. Ten człon założenia rozplanowany jest na rzucie prostokąta wydłużonego z północy na południe. Ogrodzony jest murem ceglany, pełnym, z zaakcentowanymi słupkami. Także podwórze folwarczne od części rezydencjonalnej oddzielone jest murem ceglany.

W skład części rezydencjonalnej wchodzi obecnie pałac, park i oficyna a także ruiny garażu. Człon rezydencjonalny od strony południowej i zachodniej sąsiaduje z wnętrzem podwórza. Mur je rozdzielający zachowany jest zasadniczo w części południowej. Według pruskiej mapy topograficznej z lat 80. XIX wieku przy granicy z podwórzem, w narożniku południowo-zachodnim parku znajdował się wówczas stawek, obecnie nie istniejący. Być może w jego miejscu stoi obecnie murowany składzik przy którym furtka (w murze ogrodzeniowym) prowadząca na podwórze. Malowniczy, neogotycki pałac (1) ustawiony jest w północno-zachodniej części parku. Pałac zwrócony jest elewacją frontową na wschód i na jego osi znajduje się główna brama wjazdowa do parku (5) obecnie częściowo zamurowana i nieczynna. Teraz przed front rezydencji prowadzi dojazd z ulicy Wiejskiej przez drugą bramę ustawioną w pobliżu oficyny (5).



4.

Wkładkę założył: S. MAŁYSZKO. 1998 r.
(imię, nazwisko, data)

MNR-Szreniawa

Miejsce przechowywania negatywów:



2.



3.



4.



5.

6.

1. Miejscowość..... NAROK	4. Obiekt (nazwa jak w karcie)	5. Zawartość wkładki (nazwa materiału uzupełniającego)
2. Gmina..... DĄBROWA	ZAŁOŻENIE PAŁACOWO-PARKOWO-FOLWARCZNE	cd opisu, zdjęcia
3. Województwo .. OPOLE		

W bramie zachowały się częściowo metalowe wrota, zawieszane między dwoma słupkami; brama ujęta jest z obu stron furtkami. Park rozplanowany jest zasadniczo na planie prostokąta ze ściętym narożnikiem południowo-zachodnim. Kilku dziesięcioletni drzewostan zachowany jest głównie w części południowej a także między dojazdami do rezydencji od strony ulicy Wiejskiej. Teren parku porasta dzicząca trawa. Natomiast w narożniku południowo-zachodnim znajduje się wtórny warzywnik. Resztki nowszego kwietnika-warzywnika(?) widoczne są także po zachodniej stronie pałacu. Układ komunikacyjny wnętrza parkowego silnie przekształcony, z nowszymi ścieżkami wydeptanymi przez okolicznych mieszkańców. W sąsiedztwie pałacu - przy murze północnym - zachowały się ruiny dawnego garażu(?) (2). Natomiast po południowej stronie obecnego wjazdu (6) znajduje się murowana oficyna (4) prawdopodobnie mieszcząca również pralnię i mieszkanie służby pałacowej. Według mapy z lat 80. XIX wieku w jej otoczeniu wówczas znajdowało się niewielkie, czworoboczne obejście zabudowane z trzech stron małymi obiektami. Być może brama (6) prowadziła bezpośrednio na jego teren.

Dziedziniec folwarczny bezpośrednio sąsiaduje z członem rezydencjonalnym i ujmuje go od południa i zachodu. Rozplanowany jest na rzucie zbliżonym do litery "L". Ogródzony murem ceglany, od strony ulicy Wiejskiej otynko-



7.

S. MAŁYSZKO 1998 r

Wkładkę założył:
(imię, nazwisko, data)

MNR-Szreniawa

Miejsce przechowywania negatywów:



13.



14.



15.



16.

1. Miejscowość..... NAROK	4. Obiekt (nazwa jak w karcie)	5. Zawartość wkładki (nazwa materiału uzupełniającego)
2. Gmina..... DĄBROWA	ZAŁOŻENIE PAŁACOWO-PARKOWO-FOLWARCZNE	cd opisu, zdjęcia
3. Województwo .. OPOLE		

wanym. Główny wjazd na teren podwórza prowadzi od strony wschodniej, z ulicy Wiejskiej poprzez bramę z metalowymi wrotami, dawniej ujętą po bokach dwiema furtkami, obecnie zamurowanymi. Brama ta zlokalizowana jest na osi ulicy Bocznej przy której zachował się dom mieszkalny robotników majątkowych(7). Od tej bramy biegnie wewnątrzpodwórzowa droga wybrukowana kamienną kostką. Po stronie północnej tej drogi wewnątrzpodwórzowej (i bramy wjazdowej) biegnie mur odgradzający park i obejście gospodarcze przy oficynie. Natomiast po stronie południowej znajduje się obszerna powierzchnia trawiasta połączona z terenem położonym za stodółkami (poza dziedzińcem) i ogrodzonym od pd. murem ceglany. Drugi wjazd na podwórze znajduje się w narożniku południowo-zachodnim i prowadzi z ulicy Szkolnej. Ten wjazd jest nowszy i powstał po rozebraniu muru ogrodzeniowego i parterowej wiaty której ślad widoczny jest na ścianie sąsiedniego spichlerza(10). Zwarta zabudowa dziedzińca znajduje się na południowym i zachodnim jego obrzeżu. Na krawędzi południowej ustawiony jest ciąg stodoł o analogicznej wysokości, rozdzielonych zasadniczo ściankami ogniowymi. Natomiast na obrzeżu zachodnim zachowało się do tej pory pięć budynków; cztery z nich ustawionych jest kalenicowo a jeden-mieszkalny(13) szczytem i wsunięty nieco w obręb obejścia.



42.

S. MAŁYSZKO 1998 r

Wkładkę założył:

(imię, nazwisko, data)
MNR-Szreniawa

Miejsce przechowywania negatywów:



8.



9.



10.



11.

1. Miejscowość. NAROK	4. Obiekt (nazwa jak w karcie)	5. Zawartość wkładki (nazwa materiału uzupełniającego)
2. Gmina DĄBROWA	ZAŁOŻENIE PAŁACOWO-PARKOWO-FOLWARCZNE	cd opisu, zdjęcia
3. Województwo .. OPOLE		

Z tej zabudowy najdalej na południe wysunięty jest piętrowy spichlerz(1) do którego dawniej przylegała parterowa wiata(11). Ze spichlerzem sąsiaduje od północy wydłużony budynek inwentarski(12)(o takiej samej wysokości jak spichlerz) mieszczący pierwotnie zapewne chlew i oborę. Obecnie nowszą przybudówką łączy się on z piętrowym domem mieszkalnym(13) ustawionym prostopadle, ścianami wzdłużnymi na osi wschód-zachód, z wejściem w ścianie frontowej, szczytowej, wschodniej. Dom ten (włodarza, rządcy?) swym ustawieniem rozdziela podwórze jakoby na dwa wnętrza. Wnętrze północne-wąskie i ograniczone dawniej od strony wschodniej ogrodzeniem parkowym. Do ściany wzdłużnej domu(13) przylega parterowy budynek inwentarski stykający się z wyższym obiektem mieszczącym dawniej stajnię(15). Obiekt między domem a dawnymi stajniami jest zapewne późniejszy i odsunięty nieco od krawędzi ulicy Szkolnej. Natomiast do ściany szczytowej, północnej dostawiono niższą przybudówkę. Dalsze obiekty ustawione są na obrzeżu północnym, na granicy z parkiem. Tam położony jest piętrowy budynek gospodarczy, zapewne wtórnie adaptowany na cele mieszkalne(16). Z obu stron ujęty jest on parterowymi budynkami; zachodnim-mieszczącym być może kurniki(17) i wschodnim, nowszym (skrytki lokatorskie) pobudowanym w miejsce szerszego (którego ślad widoczny jest na sąsiedniej ścianie). Ten obiekt(18) znajdował się już w obrębie parku a dom(16) na granicy z podwórzem. We wnętrzu południowego członu dziedzica - prawie na osi głównej bramy wjazdowej-położony jest budynek mieszczący kuźnię, wozownię i garaż na maszyny(19). Ustawiony jest on kalenicowo do wybrukowanej drogi wewnątrzpodwórzowej.

Wkładkę założył:

(imię, nazwisko, data)

Miejsce przechowywania negatywów:



17.



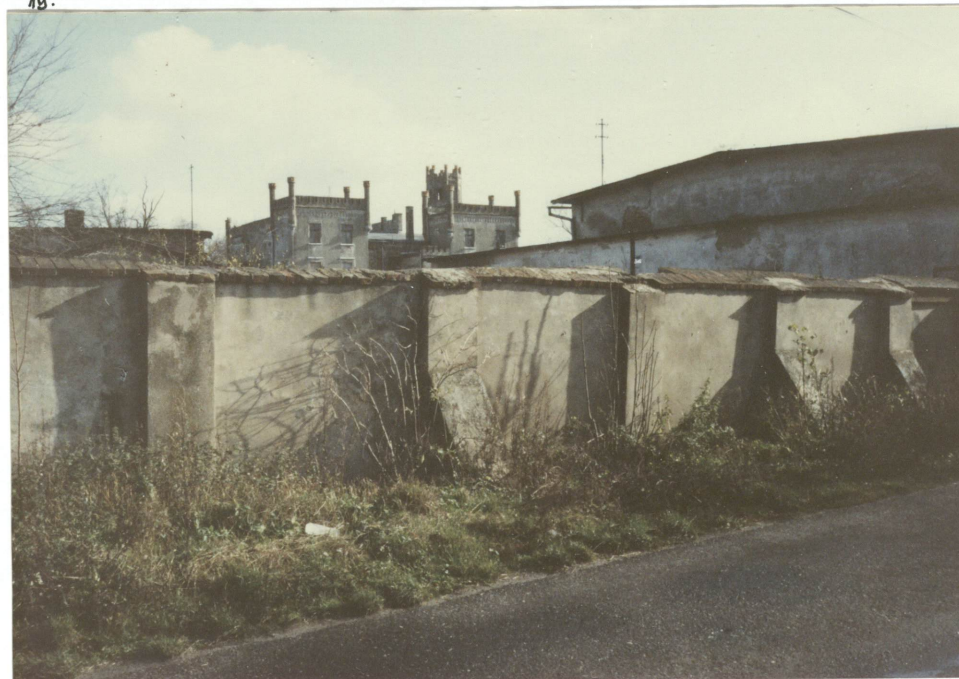
18.



19.



20.



21.

1. Miejscowość.....	NAROK	4. Obiekt (nazwa jak w karcie)	5. Zawartość wkładki (nazwa materiału uzupełniającego)
2. Gmina.....	DĄBROWA	ZAŁOŻENIE PAŁACOWO-PARKOWO-FOLWARCZNE	cd opisu, zdjęcia
3. Województwo ..	OPOLE		

Z kolonii domów robotników mieszkalnych zachowały się dwa budynki. Jeden(7) piętrowy położony jest w kierunku wschodnim od bramy wjazdowej na podwórze, po północnej stronie ulicy Bocznej. O jego otoczeniu znajdują się przydomowe budynki gospodarcze(skrytki lokatorskie) i magazynowy(21). Drugi dom mieszkalny znajduje się przy zbiegu ulicy Skarbiszewskiej z szosą z Niewodnik. Dom ten ustawiony jest ścianami wzdłużnymi na osi wschód-zachód i zwrócony elewacją frontową na północ(20).

MATERIAŁ: ściany wszystkich obiektów murowane z cegły ceramicznej.

Dachy dwuspadowe o wysokim nachyleniu połaci(9,10,12,13,4,7), dachami dwuspadowymi o małym nachyleniu połaci(19,14,15,16,17,20,21), dachem jednospadowym(2), niskim dachem wielopołaciowym(1). Dachy kryte dachówką ceramiczną(9,4,10,12,13,7) papą(16,17,1,19,14,15,20). Elewacje wszystkich obiektów otynkowane.

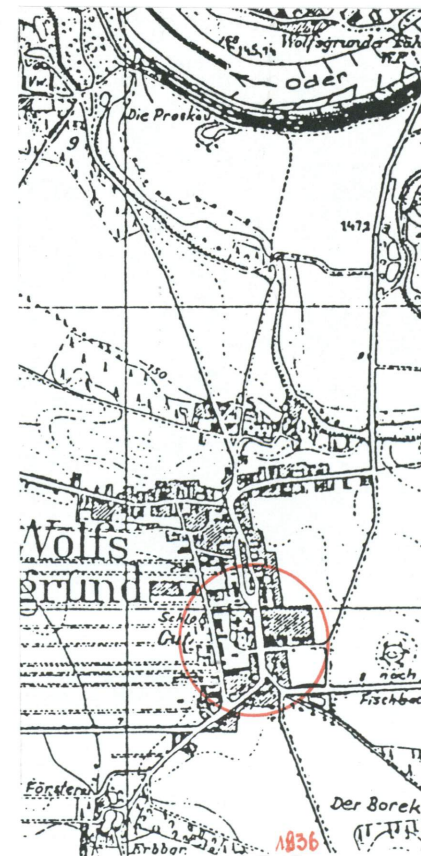




24.



25.



1. Miejscowość **NAROK**
 2. Gmina **DĄBROWA**
 3. Województwo **OPOLE**

4. Obiekt (nazwa jak w karcie)

ZAŁOŻENIE PAŁACOWO-PARKOWO-FOLWARCZNE

5. Zawartość wkładki (nazwa materiału uzupełniającego)

cd zdjęcia



26.



27.



28.

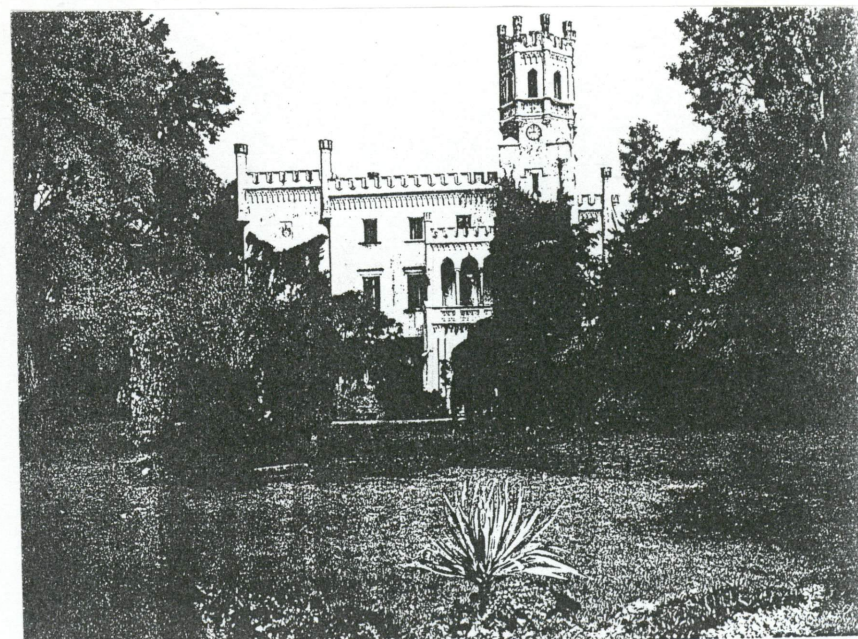


Z 1995 r.

29.



50.



Sala w Webema z ok. 1940.



31.



Sala w Dumkema

1. Miejscowość. **NAROK**

2. Gmina **DĄBROWA**

3. Województwo .. **OPOLE**

4. Obiekt (nazwa jak w karcie)

ZAŁOŻENIE PAŁACOWO-PARKOWO-FOLWARCZNE

5. Zawartość wkładki (nazwa materiału uzupełniającego)

cd zdjęcia



32.



33.



34.



DZ 1995 r.
35.

SPIS zdjęć:

1. Elewacja południowa pałacu
2. Widok ogólny pałacu i resztek parku od pd.-zach.
3. Fragment fasady pałacu-kartusze herbowe
4. Pałac-dobudowana loggia
5. Widok od strony pałacu na zachód
6. Elewacja pn.pałacu
7. Wieża pałacowa-elewacja pd.
8. Droga przez wieś-ogrodzenia parku
9. Widok na park z podwórza-mur ogrodzeniowy
10. Pałac-widok od strony zach
11. Widok od frontu pałacu na oficynę
12. Widok z wieży pałacowej w stronę kościoła
13. Pałac-połacie dachu-widok z wieży
14. Widok z wieży pałacowej na spichlerz i obory
15. Widok z wieży pałacowej na dawne stajnie
16. Widok z wieży pałacowej na wjazd do parku
w głębi zapewne budynek młyna(?)
17. Zabudowa zachodniej krawędzi podwórza
widok od pd.
18. Elewacja wschodnia obory
19. Brama wjazdowa na podwórze od wsch.
20. Widok na obiekty przy pn. obrzeżu podwórza
21. Mur ogrodzeniowy od zach.
22. Dom mieszkalny przy ul Bocznej
23. Widok z traktu do Niewodnik na dom robotników
folwarcznych-na osi pałac
24. Elewacja zach.stodoły,ulica Szkolna
25. Pałac-elewacja zachodnia
26. Wnętrze podwórza-widok z głównego wjazdu od
wsch
27. Nowszy wjazd między spichlerzem a stodołą
28. Spichlerz-widok od strony stodoły

29. Widok na spichlerz i obory od zach.
30. Dom robotników folwarcznych-widok z szosy
do Niewodnik
32. Wnętrze zach. części podwórza
33. Widok na sąsiedni budynek przy obrzeżu
północnym-od strony pałacu
34. Elewacja wsch.stajni
35. Dom mieszkalny w podwórzu folwarcznym
36. Fragment elewacji frontowej pałacu
37. Pałac-otwór okienny w aneksie wejściowym
38. Widok z pałacu w kierunku zach.
39. Pałac-fragment przypory i detal-ryzalit frontowy
40. Pałac-Otwory okienne piętra-elewacja frontowa
41. Aneks wejściowy od pd.
42. Pałac-detale wystroju elewacji-krenelaż
43. Pałac-fasada-ozdobny fryz międzykondygnacyjny-ryzalit
44. Loggia-człon dobudowany od pd.(pałac)
45. Pałac-widok od strony pd.wsch.
46. Widok na ryzalit frontowy-pałac
47. Pałac-przedśionek w ryzalicie frontowy-otwory
48. Pałac-wieża-widok od wschodu
49. Stodoła-płycina w elewacji pd.
50. Elewacja pd. członu wsch.stodoły
51. Elewacja pd. członu zach.stodoły
52. Widok od pd.,na pierwszym planie resztki muru
53. Stodoły-elewacja północna.

1. Miejscowość. NAROK	4. Obiekt (nazwa jak w karcie)	5. Zawartość wkładki (nazwa materiału uzupełniającego)
2. Gmina DĄBROWA	ZAŁOŻENIE PAŁACOWO-PARKOWO-FOLWARCZNE	cd historia, zdjęcia, xera zdjęć archiwal- nych
3. Województwo OPOLE		

spedarczych, mieszkalnych dla robotników majątkowych a także przebudowę i rozbudowę pałacu. W związku z tymi pracami budowlanymi założył cegielnię która istniała jeszcze w początku lat 90. XIX wieku. Pałac w stylu neogotyckim wznosił Friedrich von Wichelhaus w 1869 roku o czym do- wodnie zaświadcza datownik na kartuszu umieszczonym na fasadzie re- zydencji a przy nim inicjały "F W". Zapewne w latach 60. i 70. XIX wieku wzniesiono budynki ustawione na zachodnim obrzeżu podwórza. Przy pałacu neogotyckim na początku lat 80 XIX wieku istniał już niewielki, ale wyraźnie wcześniej uformowany park krajobrazowy z dojazdem od strony wschodniej (patrz litografia Dunckera-xero w załączeniu). Zapewne na przełomie lat 70. i 80 XIX wieku pobudowano nowe stodoły na krawędzi wschodniej podwórza. Wraz z wzniesieniem stodoł wykonano również mur ogrodzeniowy od strony południowej. Przed 1885 rokiem pobudowano też dom przy dojeździe do pałacu, dom w rozwidleniu traktów do Niewodnik i Skarbiszowa. W 1886 roku czynny był już młyn i gorzelnia. Znajdowały się te budynki zapewne po wschodniej drodze przez wieś, naprzeciw pa- rku. Inni informatorzy lokalizują je na zachodnim obrzeżu podwórza ma- jątkowego. W 1886 roku włości liczyły 823 ha, w tym: 540 ha pól, 72 ha łąk, 11 ha pastwisk, 163 ha lasu, 44 ha podwórz, dróg i innych nieużytków rolnych. Chowano wtedy w gospodarstwie 63 koni, 230 sztuk bydła, 1000 owiec i 25 świń. W pięć lat później w majątku wzmiankowanych już 877 ha.



36.

Wkładkę założył: .. **S. MAŁYSZKO 1998 r.** ..
(imię, nazwisko, data)

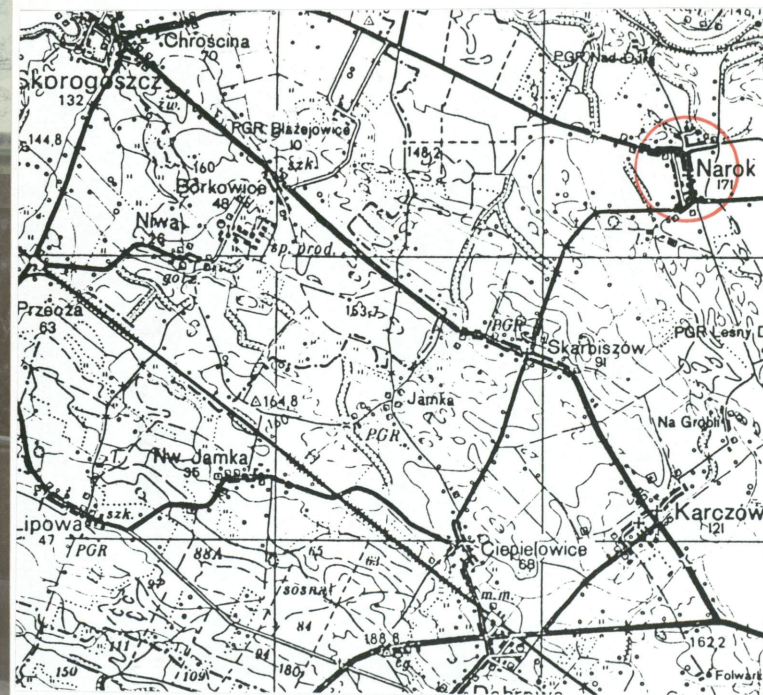
Miejsce przechowywania negatywów: **MNR-Szreniawa**



37.



38.



1. Miejscowość..... NAROK	4. Obiekt (nazwa jak w karcie).....	5. Zawartość wkładki (nazwa materiału uzupełniającego).....
2. Gmina..... DĄBROWA	ZAŁOŻENIE PAŁACOWO-PARKOWO-FOLWARCZNE	cd historia, zdjęcia, xera zdjęć archiwal- nych
3. Województwo..... OPOLE		

W 1898 roku we włościach Narek były już dwa folwarki: Oberhof i Waldhof. W tym roku grunty majątkowe liczyły 890 ha, w tym 620 ha pól, 54 ha łąk, 150 ha lasu, 30 ha pastwisk. Inspektorem majątkowym był Lerch. Zapewne na przełomie XIX/XX wieku nastąpiła rozbudowa pałacu o piętrowy człon południowy, przylegający do wieży z przedsionkiem na parterze i loggią na piętrze. Prawdopodobnie także wtedy dobudowano do skrzydła południowo-zachodniego piętrowy (ale niższy) człon. Rozbudowany pałac widoczny jest już na zdjęciu z ok. 1910 roku, umieszczonym w książce R. Webera. W 1912 roku nadal włości były w rękach Friedricha von Wichelhausa. Wtedy gorzelnianym był Seeh, leśniczym Jarge. Powierzchnia majątku wzrosła do 925 ha. W tym roku wzmiankowany park o powierzchni 3 ha i ogród użytkowy o powierzchni również 3 ha. Czynna była gorzelnia z maszyną parową, mleczarnia, suszarnia ziemniaków, młyn; działała instalacja elektryczna. W gospodarstwie chowano bydło czarne oldenburgskie. Natomiast w 1926 roku gorzelnianym był już Sthal, leśniczym Wilhelm Jerge a nadinspektorem nadal Lerch. Obszar włości zmniejszył się do 858 ha; 40 ha było wtedy wydzierżawionych parcelami. Także Mleczarnia z maszyną parową była wydzierżawiona Ernstowi Schroerowi z Dąbrowy. Chowano owce Merinosy. Między 1926 a 1937 rokiem nastąpiła zmiana właściciela. Został nim Peter von Wichelhaus. Gorzelnianym nadal był Bruno Sthal, a nadinspektorem majątkowym został Wilhelm Mann, leśniczym P. Schmolke.



29.

Wkładkę założył: **S. MAŁYSZKO 1998 r.**
(imię, nazwisko, data)

MNR-Szreniawa

Miejsce przechowywania negatywów:



40.



41.



42.



43.

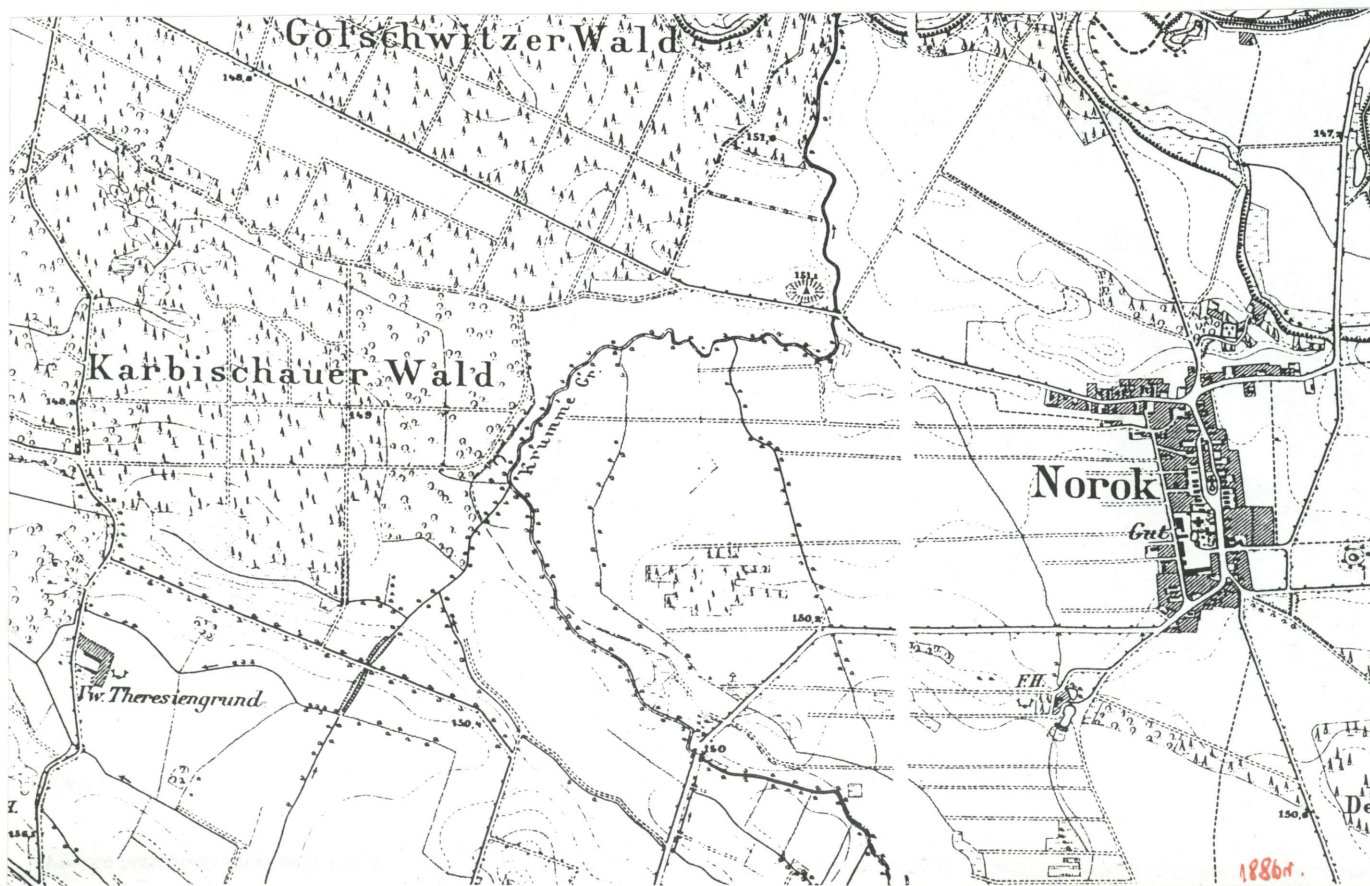


44.

1. Miejscowość.....	NAROK	4. Obiekt (nazwa jak w karcie)	5. Zawartość wkładki (nazwa materiału uzupełniającego)
2. Gmina.....	DĄBROWA	ZAŁOŻENIE PAŁACOWO-PARKOWO-FOLWARCZNE	cd historia, zdjęcia, xera zdjęć archiwalnych
3. Województwo.....	OPOLE		

W 1937 roku majątek zajmował 774 ha, w tym 525 ha pól, 40 ha łąk, 25 ha pastwisk, 161 ha lasu. 20 ha włości było nadal wydzierżawionych parcelami. W tym czasie w Naroku mieszkało 1100 osób, było 150 rodzin; grunty chłopskie liczyły 1412 ha.

Po 1945 roku majątek został upaństwowiony, utworzono w nim PGR, później przejął go Opolski Kombinat Ogrodniczy a w pałacu mieszkaly rodziny pracowników PGR, w 1991 roku-rodziny Zakładu Produkcyjnego PGR Niewodniki.



45.



46.



47.



48.

1. Miejscowość..... 2. Gmina..... 3. Województwo.....	4. Obiekt (nazwa jak w karcie) ZAŁOŻENIA PAŁACOWO-PARKOWO-FOLWARCZNE	5. Zawartość wkładki (nazwa materiału uzupełniającego) stodoły: tekst, zdjęcia
---	---	---

Ewidencjonowane stodoły zamykają podwórze folwarczne od strony południowej. Zabudowa tej pierzei składa się zasadniczo z dwóch stodół rozdzielonych tzw. ściankami ogniowymi na cztery człony. Stodoły te wzniesione zostały zapewne na przełomie lat 70./80. XIX wieku.

Ściany murowane z cegły ceramicznej, pełnej, na zaprawie wapienno-cementowej, na podmurówce kamiennej. Wieżba drewniana, o podstawowej konstrukcji płatwiowo-kleszczowej, z krokwiemi wspartymi na płatwiach stołcowych i przyściennych; płatwie niesione przez słupy dochodzące do poziomu klepiska. Połacie dachu kryte dachówką karpiówką, podwójnie, w tzw. koronkę. Schodów wewnętrznych-brak. Na klepiskach posadzka betonowa, w większości sąsieków ubity grunt. Stodoła na rzucie wydłużonego prostokąta, jednoktowa, szerokofrontowa, z przejezdnymi klepiskami poprzecznymi na osi poszczególnych członów. Bryła zwarta, zasadniczo nie podpiwniczona, w kształcie leżącego, silnie wydłużonego prostopadłościanu nakrytego wysokim dachem dwuspadowym. Elewacje obecnie zasadniczo ceglane, ze śladami dawnego gładkiego tynku. Elewacje wzdłużne członu zachodniego regularnie artykułowane dużymi blendami w kształcie stojącego prostokąta sklepionego od góry odcinkowo; w górnej części blend elewacji południowej liczne otwory wentylacyjne tworzące konstrukcję ażurową. Natomiast elewacje członu wschodniego stodół-urozmaicone lizenami, również z ażurowo zrobionymi polami wentylacyjnymi. Otwory drzwiowe zamknięte odcinkowo; wrota drewniane, dwuskrzydłowe, deskowo-listwowe-zastrzałowe.



49.

S. Małyszko 1998 r.

Wkładkę założył:

(imię, nazwisko, data)

MNR-Szreniawa

Miejsce przechowywania negatywów:



50.



54.



52.



53.

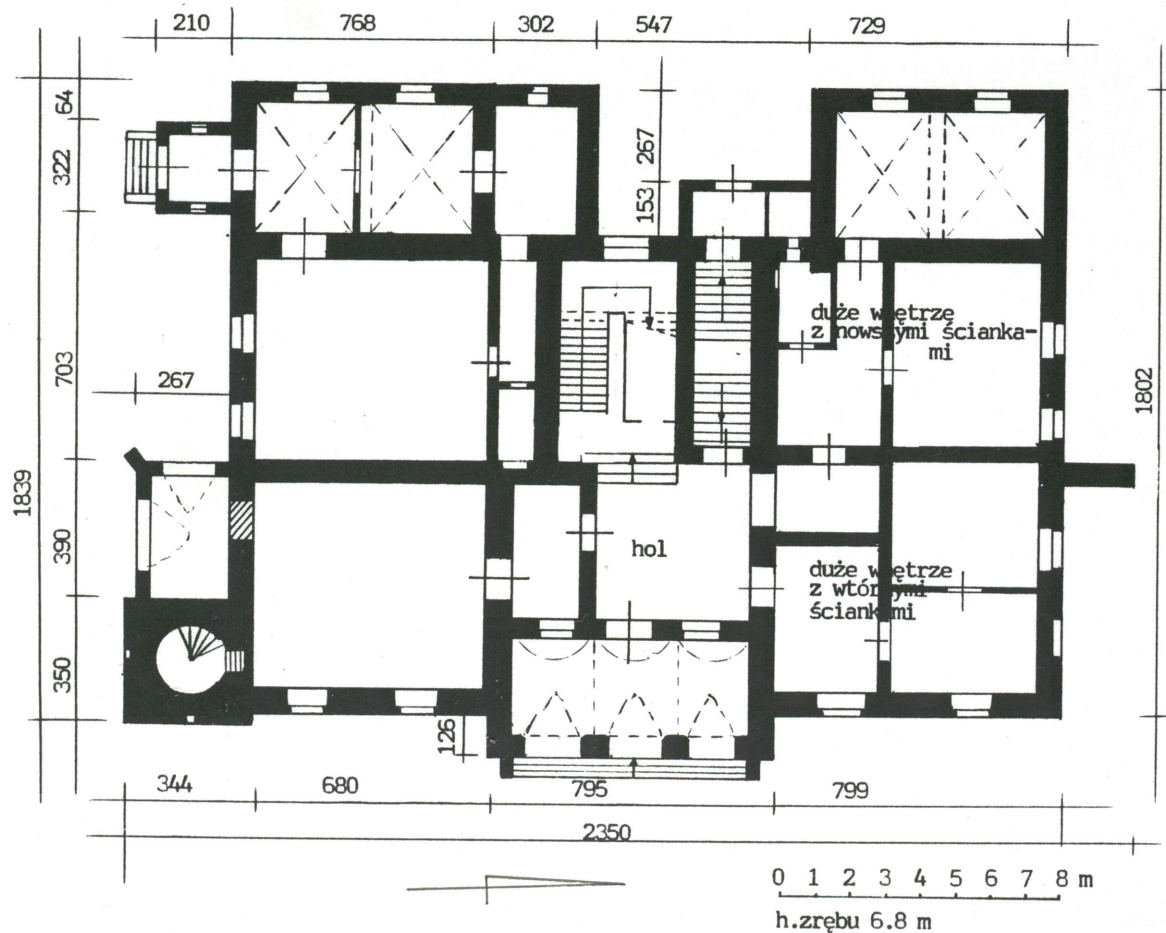
1. Miejscowość **NAROK**
 2. Gmina **DĄBROWA**
OPOLE
 3. Województwo

4. Obiekt (nazwa jak w karcie)

PAŁAC

5. Zawartość wkładki (nazwa materiału uzupełniającego)

rzut parteru, zdjęcia 1998 r.



S.Małyszko 1998 r.

Wkładkę założył:

(imię, nazwisko, data)

MNR-Szreniawa

Miejsce przechowywania negatywów:



3.



4.



5.

1. Miejscowość. **NAROK**
 2. Gmina **DĄBROWA**
 3. Województwo **OPOLE**

4. Obiekt (nazwa jak w karcie)

PAŁAC

5. Zawartość wkładki (nazwa materiału uzupełniającego)

rzut parteru, zdjęcia 1998 r.



6.



7.



8.

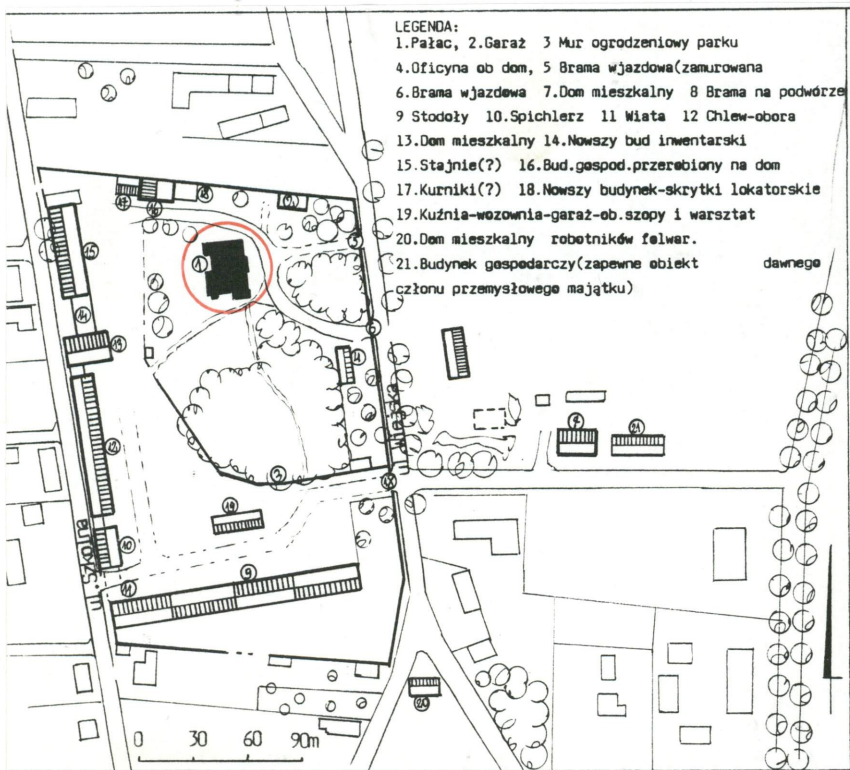
S.Małyшко 1998 r.

Wkładkę założył:

(imię, nazwisko, data)

MNR-Szreniawa

Miejsce przechowywania negatywów:



SPIS zdjęć:

1. Sztukaterie sufitowe-rozeta w pn.-zach. pomieszczeniu parteru
2. Sztukaterie sufitowe, faseta-w południowo-wsch. pomieszczeniu parteru
3. Sztukaterie-pd.-wsch. pomieszczenie parteru
4. Balustrada schodów
5. Główne drzwi wejściowe
6. Drzw wewnętrzne-z holu parteru
7. Otwór okienny parteru-składane okiennice
8. Drzwi wewnętrzne parteru ze szpaletami
9. Fragment więźby
10. Schody do piwnicy
11. Fragment więźby

