

1. Obiekt: Browar Ryan Namysłów

2. Czas powstania

3. Miejscowość

NOWA SŁODCWNIA

1875/1910

NAMYSŁÓW

11. Widok ogólny od płn. zach., neg. 1300/196/4; elewacja płd. od płd. zach., neg. 1300/180/6; orientacja



4. Adres

ul. Chrobrego 26
 46-100 Namysłów

nr hipoteczny

5. Przynależność administracyjna

województwo opolskie

gmina/powiat Namysłów/Namysłów

6. Poprzednie nazwy miejscowości

Namslau (do 1945 roku)

7. Przynależność administracyjna
 przed 1 VI 1975

województwo opolskie

powiat Namysłów

8. Właściciel i jego adres

Browar Ryan Namysłów
 Namysłów, ul. Chrobrego 26

9. Użytkownik i jego adres

Browar Ryan Namysłów
 Namysłów, ul. Chrobrego 26

10. Rejestr zabytków

data

12. Autorzy, historia obiektu, określenia stylu

Budynek nowej słodowni wzniesiono w ramach rozbudowy browaru około 1875 roku, po nabyciu go przez Augusta Haselbacha w 1862 roku. Rozbudowywany około 1910 roku. Elewacja frontowa od strony dawnej ulicy Klasztornej (obecnie Chrobrego) otrzymała bogaty detal architektoniczny, kształtowany w duchu architektury eklektycznej i nawiązujący do wystroju wcześniej powstałej, sąsiadującej od południowego zachodu starej słodowni. Po usunięciu niewielkich zniszczeń wojennych budynek oddano do eksploatacji, w końcu 1945 roku. Wyposażenie słodowni gruntownie zmodernizowano w latach 70-tych XX wieku. Konstrukcja, plan, bryła, elewacje i tradycyjny program użytkowy pozostają utrzymane bez zmian do dzisiaj.

13. Opis (sytuacja, materiał i konstrukcja, rzut, bryła, elewacje, wnętrze, wyposażenie, instalacje)

Sytuacja: Budynek nowej słodowni usytuowany jest we wsch. części terenu browaru, dłuższą, pld. elewacją przy ul. Chrobrego. Na wysokości trzeciej kondygnacji i poddasza z budynkiem starej słodowni, budynek łączą dwa stalowe, zabudowane blachą, kryte pomosty. Na pln.-wsch. od budynku nowej słodowni znajduje się kościół pofrańciszkański.

Materiał i konstrukcja: Fundamenty murowane z kamienia, mury nośne z cegły ceramicznej, na zaprawie cementowo-wapiennej, tynkowane z zewnątrz i od wewnątrz. Stropy o zróżnicowanej konstrukcji, ceramiczne, typu Kleina, w nagrzewnicach, na wyższych kondygnacjach drewniane, na podciągach stalowych, w klatce schodowej stalowe i typu Kleina. Konstrukcja stropodachu drewniana, dach kryty papą bitumiczną, na deskowaniu. W piwnicy posadzka z płyt granitowych, wyżej klepiska betonowe. W piwnicy stropy żeliwne, nitowane, na wyższych kondygnacjach drewniane. Schody, poręcze, zamacalniki, zbiorniki słoju, transportery stalowe. Stalarka okienna drewniana, okna skrzynkowe podwójne. Obróbki dekarские, rynny i rury spustowe z blachy ocynkowanej.

Rzut: Budynek posadowiony na planie nieregularnym, korpus główny stanowi wydłużony na osi wschód - zachód prostokąt z uskokami w części zachodniej i prostokątnym aneksem w narożniku północno-wschodnim.

Bryła: Budynek wolnostojący, podpiwniczony, bryła rozczłonkowana, złożona z trzech nierównej wysokości części: czterokondygnacyjnego korpusu głównego przekrytego dachem płaskim i dwóch skrzydeł w narożnikach o charakterze wieżowym: sześciokondygnacyjnego w narożniku północno-wschodnim, przekrytego dachem płaskim i pięciokondygnacyjnego narożnika południowo zachodniego, zakończonego czterospadowym stromym dachem z okrągłym kominem wentylacyjnym pośrodku. Cechą charakterystyczną sylwety budynku jest szereg prostokątnych i okrągłych wysokich kominów wentylacyjnych z białej cegły silikatowej oraz drewniane nadbudówki z wejściami na poddasze.

Elewacje: Tynkowane, boniowane. Kondygnacje elewacji południowej oddzielone prostymi, kształtowanymi w tynku gzymsami. Otwory okienne trzech kondygnacji prostokątne, w opaskach nad oknami drugiej i trzeciej kondygnacji kształtowane w tynku odcinkowe nadproża z pięciokątnym kluczem na osi. Okna ostatniej, czwartej kondygnacji znacznie mniejsze, zbliżone do kwadratu, oddzielają prostokątne blendy z płycinami. Okna z obu stron ujęte w pary pilastrów, nad nimi wieńczący elewację profilowany gzyms. Elewację narożnej, południowo zachodniej wieży zwieńczone koronującym gzymsem konsolkowym. Centralną część elewacji północnej wieży północno-wschodniej zajmują zbliżone do kwadratu, symetrycznie rozmieszczone okna kondygnacji od trzeciej do piątej, ujęte w ceglane pilastry, wsparte na konsolkach, zakończone trójkątnymi szczytami o ściętych wierzchołkach. Wyżej nad nimi dwa okrągłe okulusy w ceglanych opaskach, zwężających się trójkątnie ku dołowi. Wyższa, boniowana część wschodnia elewacji północnej i niższa zachodnia gładko tynkowana, podzielona jest prostymi, kształtowanymi w tynku gzymsami. W przyziemiu para dwuskrzydłowych wrót stalowych i drewnianych. Okna prostokątne o zróżnicowanych wielkościach, na trzeciej kondygnacji części zachodniej otwory okienne zamurowane. Południowy uskok elewacji zachodniej w przyziemiu tworzy podcień z drzwiami wejściowymi, wsparty w narożniku na żeliwnym słupie. Część zachodnia elewacji północnej przysłonięta stalową konstrukcją pomostu, część wschodnia nieco niżej umieszczoną wiatą. Elewację wschodnią stanowi ślepa, pozbawiona okien i podziałów tynkowana ściana. Część południową niższą pokrywa współczesna kompozycja malarska z motywem herbu Namysłowa i panoramy miasta.

Wnętrze: Piwnice i kondygnacje części centralnej zajmują klepiska, magazyny słoju i jęczmienia, w skrzydłach na narożnikach umieszczone są suszarnie siatkowe z kominami wentylacyjnymi. Komunikacja między kondygnacjami odbywa się trzema klatkami schodowymi umieszczonymi w skrzydłach narożnych i korpusie głównym oraz windą umieszczoną w skrzydle północno-wschodnim.

Wyposażenie: Wyposażenie słodowni zmodernizowane. Nowe maszyny czyszczące, sortujące, transportery, odkielkownice, tryjery, zamacalniki w większości zainstalowano w latach 70-tych i 80-tych XX wieku. W piekowniach suszarni nowoczesne piece parowe z lat 90-tych XX wieku.

Instalacje: Elektryczna, wodnokanalizacyjna, c.o., wentylacyjna, przeciwpożarowa, odgromowa.

14. Kubatura około 19 500 m ³	15. Powierzchnia użytkowa około 1 130 m ²	16. Przeznaczenie pierwotne Słodownia, suszarnia	17. Użytkowanie obecne Słodownia, suszarnia
18. Prace budowlane i konserwatorskie Po 1945 roku w budynku kilkakrotnie przeprowadzano drobne remonty, wymieniano instalacje, wyposażenie techniczne modernizowane i wymieniane było w latach 70-tych, 80-tych i 90-tych XX wieku. W latach 90-tych przeprowadzono też remont pokrycia dachu, wymieniono częściowo zużyte elementy obróbek dekarских. Wnętrza pokryto nowymi powłokami malarskimi. W latach 70-tych XX wieku malowana była elewacja frontowa.		19. Stan zachowania (fundamenty, ściany zewnętrzne, ściany wewnętrzne, sklepienia, stropy, konstrukcje dachowe, pokrycie dachu, wyposażenie i instalacje) Ogólny stan techniczny budynku dobry. Fundamenty, stropy, mury nośne, elementy konstrukcji stalowej stropów, drewniana konstrukcja stropodachu, stalowa konstrukcja schodów w dobrym stanie technicznym. Na skutek procesów technologicznych i kapilarnego nasiąkania murów w wielu miejscach, na elewacji nastąpiło ich zasolenie i zniszczenie fragmentów tynku i warstw malarskich. Zła jakość farb stosowanych w latach 70-tych XX wieku wpływa na szybszy proces niszczenia elewacji. Stolarka drzwiowych rewizyjnych w znacznym stopniu zużyta.	
		20. Najpilniejsze postulaty konserwatorskie Budynek nowej słodowni, obok sąsiedniego budynku starej słodowni należy do grupy najstarszych obiektów produkcyjnych w zabytkowym zespole browaru namysłowskiego. Mimo wielokrotnie przeprowadzanych modernizacji budynek zachował zasadniczo plan, bryłę i konstrukcję drewnianą stropów oraz bryłę i elewację decydującą o zabytkowym charakterze zespołu kształtującego zachodnią, historyczną część miasta. Budynek kwalifikuje się do objęcia ochroną prawną przez wpis do rejestru zabytków. Dopuszczalna jest zmiana programu użytkowego z zachowaniem najcenniejszych elementów konstrukcji drewnianej wewnątrz i detalu architektonicznego elewacji. Dalszemu niszczeniu elewacji zapobiec może instalacja kanalizacji deszczowej i izolacji pionowej. Wyeliminowanie zasolenia powodującego niszczenie tynków i powłok malarskich poprzedzone być powinno przeprowadzeniem ekspertyzy technicznej fizyko-chemicznej. Prace modernizacyjne i projekty adaptacji należy konsultować z Wojewódzkim Konserwatorem Zabytków.	

21. Akta archiwalne (rodzaj akt, numer i miejsce przechowywania)

- Projekt remontu elewacji frontowych, Brow-Projekt, Przedsiębiorstwo Projektowo - Kosztorysowe Przemysłu Piwowarskiego, Wrocław 1996 rok;
- Plan zagospodarowania terenu, Biuro Projektów Przemysłu Fermentacyjnego w Warszawie 1962 rok;
- Rysunki inwentaryzacyjne z lat 1946-1947 w Biurze Technicznym Browaru Ryan Namysłów.

22. Bibliografia

- Kazimierz Kuliński, Dzieje miasta Namysłowa, Namysłów 1956 r., maszynopis;
- Marek Sobczak, Rys historyczny browaru, Namysłów 1999 r., maszynopis.

23. Źródła ikonograficzne i fotograficzne (rodzaj, miejsce przechowywania, sygnatury)

- Widok z lotu ptaka od południa, rycina C.T. Wiskotta z 1896 roku, w zbiorach prywatnych Zbigniewa Dytko, Namysłów.

24. Uwagi różne

Patrz: ankieta informacyjna zabytku przemysłu/techniki wykonana w BSiDZT Stanisław Januszewski przez mgr inż. Leszka Budycha w listopadzie 1997 roku; karta ewidencyjna "Browar Ryan Namysłów SA - zespół" wykonana w BSiDZT Stanisław Januszewski, przez Stanisława Jabłońskiego w październiku 2000 roku.

25. Opracował: **Program komputerowy karty - Word for Windows - BSiDZT S. Januszewski**

tekst

Stanisław Jabłoński, 24 października 2000 roku

plany, rysunki

mgr inż. arch. Anna Broniewska, październik 2000 roku

zdjęcia fotogr.

mgr Krzysztof Madziara, Stanisław Jabłoński, wrzesień 2000 roku

miejsce przechowywania negatywów

BSiDZT S. Januszewski

KARTA PO WYPEŁNIENIU PODLEGA OCHRONIE NA PODSTAWIE PRZEPISÓW PRAWA AUTORSKIEGO !

26. Adnotacje o inspekcjach, informacje o zmianach (daty, imiona i nazwiska wypełniających)

27. Załączniki

Nr 1/4 - dokumentacja fotograficzna

Nr 5/7 - kserokopie dokumentacji rysunkowej archiwalnej z lat 1946-1949

1. Miejscowość

NAMYSŁÓW

2. Obiekt: Browar Ryan Namysłów

NOWA SŁODOWNIA

3. Zawartość wkładki (nazwa obiektu lub materiału uzupełniającego)

Dokumentacja fotograficzna. Verte!



1. Widok od pld. wsch., neg. 1300/181/2

2. Elewacja wsch., neg. 1400/226/2

3. Elewacja ptn. od ptn. zach., neg. 1300/197/3

Wkładkę założył: Stanisław Jabłoński, 24 października 2000 roku

Miejsce przechowywania negatywów: BSiDZT S. Januszewski





4. Elewacja zach., neg. 1300/182/1

5. Dach słodowni od wsch., neg. 1300/200/1

6. Komin wentylacyjny, neg. 1300/199/6



1. Miejscowość

NAMYSŁÓW

2. Obiekt: Browar Ryan Namysłów

NOWA SŁODOWNIA

3. Zawartość wkładki (nazwa obiektu lub materiału uzupełniającego)

Dokumentacja fotograficzna. Verte!



1. Suszarnia pld. zach., neg. 1300/180/5

2. Elewacja zach. od pln. zach., neg. 1400/229/4

3. Elewacja pld., fragment, neg. 1300/181/1

Wkładkę założył: Stanisław Jabłoński, 24 października 2000 roku

Miejsce przechowywania negatywów: BSiDZT S. Januszewski



4. Suszarnia płn. wsch., neg. 1300/197/2

5. Suszarnia płn. wsch. od płn. wsch., neg. 1300/181/3

6. Suszarnia płn. wsch., elewacja płn., fragment, neg. 1300/181/4

1. Miejscowość

NAMYSŁÓW

2. Obiekt: Browar Ryan Namysłów

NOWA SŁODOWNIA

3. Zawartość wkładki (nazwa obiektu lub materiału uzupełniającego)

Dokumentacja fotograficzna. Verte!



1. Piwnica, klepisko, neg. 1300/197/5

2 - 3 Magazyn jęczmienia, drewniane konstrukcje stropów, neg. 1300/199/1 i 1300/199/4

Wkładkę założył: Stanisław Jabłoński, 24 października 2000 roku

Miejsce przechowywania negatywów: BSiDZT S. Januszewski



4. Magazyn jęczmienia, wewnątrz, neg. 1300/199/3

5. Klepisko, wewnątrz, neg. 1300/183/4

6. Suszarnia siatkowa, fragment, neg. 1300/198/3



1. Miejscowość

NAMYSŁÓW

2. Obiekt: Browar Ryan Namysłów

NOWA SŁODOWNIA

3. Zawartość wkładki (nazwa obiektu lub materiału uzupełniającego)

Dokumentacja fotograficzna. Verte!



1. Klatka schodowa, fragment, neg. 1300/200/3

2. Klatka windy, neg. 1300/198/1

3. Zamaczalnik, neg. 1300/197/6

Wkładkę założył: Stanisław Jabłoński, 24 października 2000 roku

Miejsce przechowywania negatywów: BSiDZT S. Januszewski



4. Kopuła suszarni, neg. 1300/198/5

5. Zsyp ziarna, neg. 1300/198/2

6. Drzwi stalowe, neg. 1300/199/2



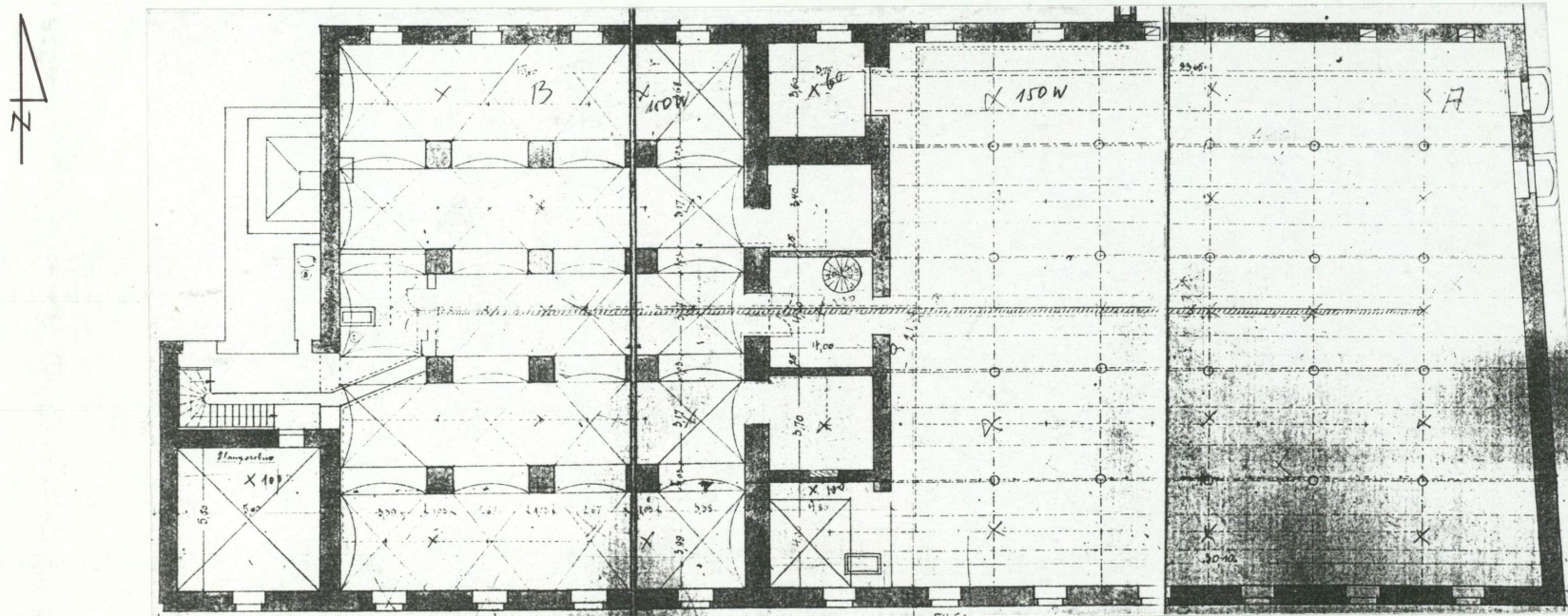
1. Miejscowość

NAMYSŁÓW

2. Obiekt: Browar Ryan Namysłów

NOWA SŁODOWNIA

3. Zawartość wkładki (nazwa obiektu lub materiału uzupełniającego)

²
Sytuacja, rzut piwnic. Verte!

0 10M

Wkładkę założył: Stanisław Jabłoński, 24 października 2000 roku

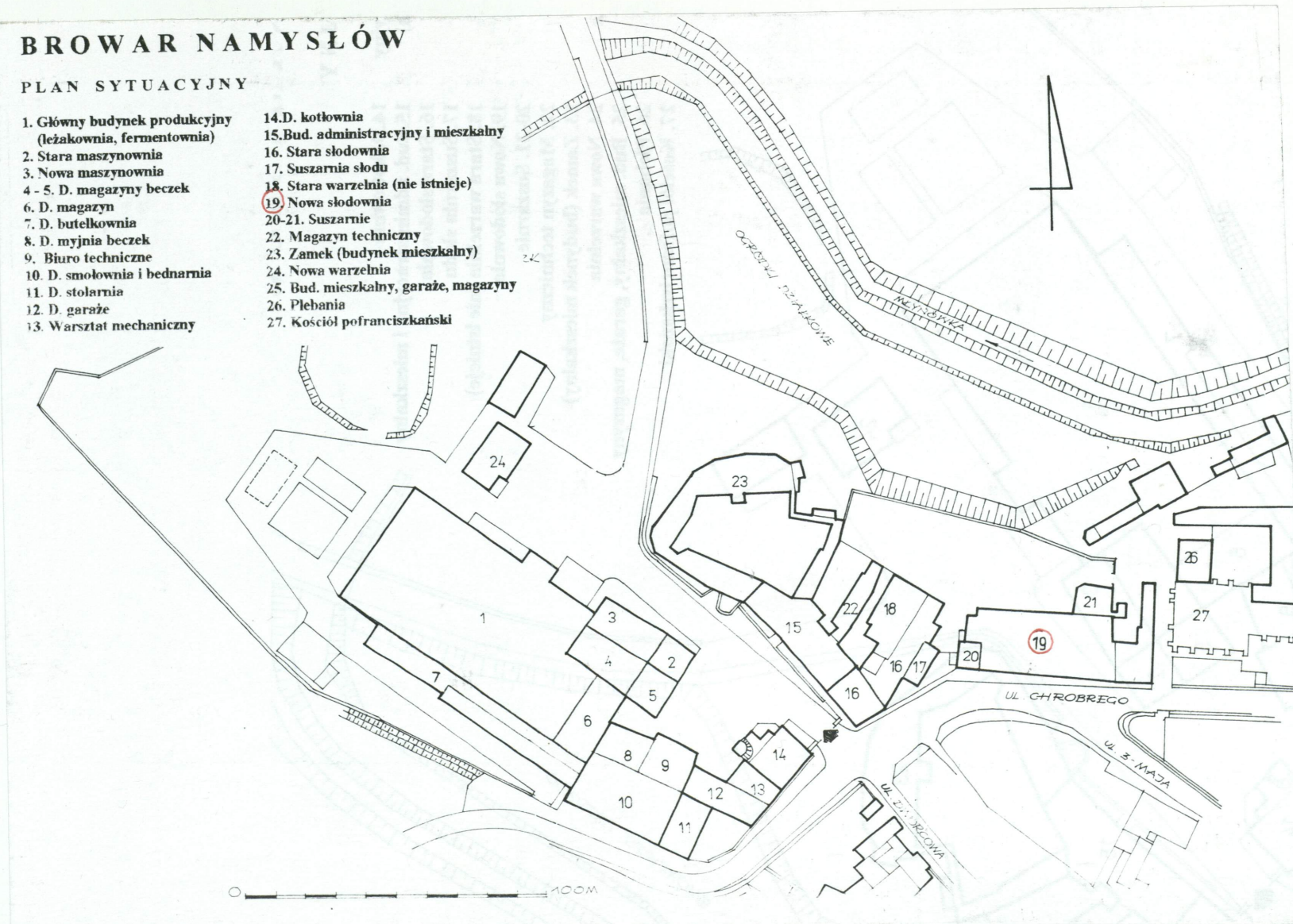
Miejsce przechowywania negatywów: BSiDZT S. Januszewski

BROWAR NAMYSŁÓW

PLAN SYTUACYJNY

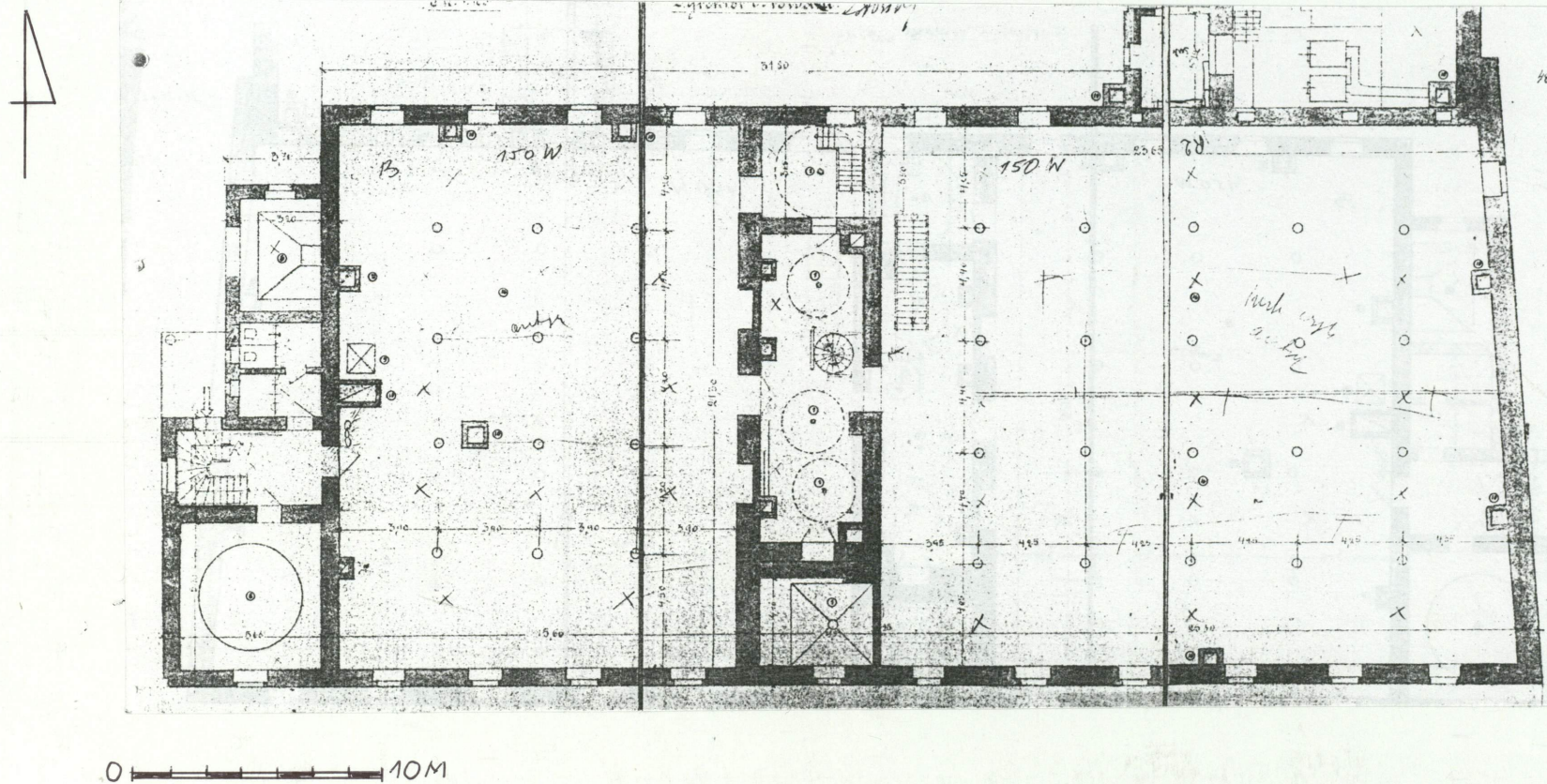
1. Główny budynek produkcyjny (leżakownia, fermentownia)
2. Stara maszynownia
3. Nowa maszynownia
- 4 - 5. D. magazyny beczek
6. D. magazyn
7. D. butelkownia
8. D. myjnia beczek
9. Biuro techniczne
10. D. smołownia i bednarnia
11. D. stolarnia
12. D. garaże
13. Warsztat mechaniczny

14. D. kotłownia
15. Bud. administracyjny i mieszkalny
16. Stara słodownia
17. Suszarnia siodu
18. Stara warzelnia (nie istnieje)
19. Nowa słodownia
- 20-21. Suszarnie
22. Magazyn techniczny
23. Zamek (budynek mieszkalny)
24. Nowa warzelnia
25. Bud. mieszkalny, garaże, magazyny
26. Plebania
27. Kościół pofranciszkański

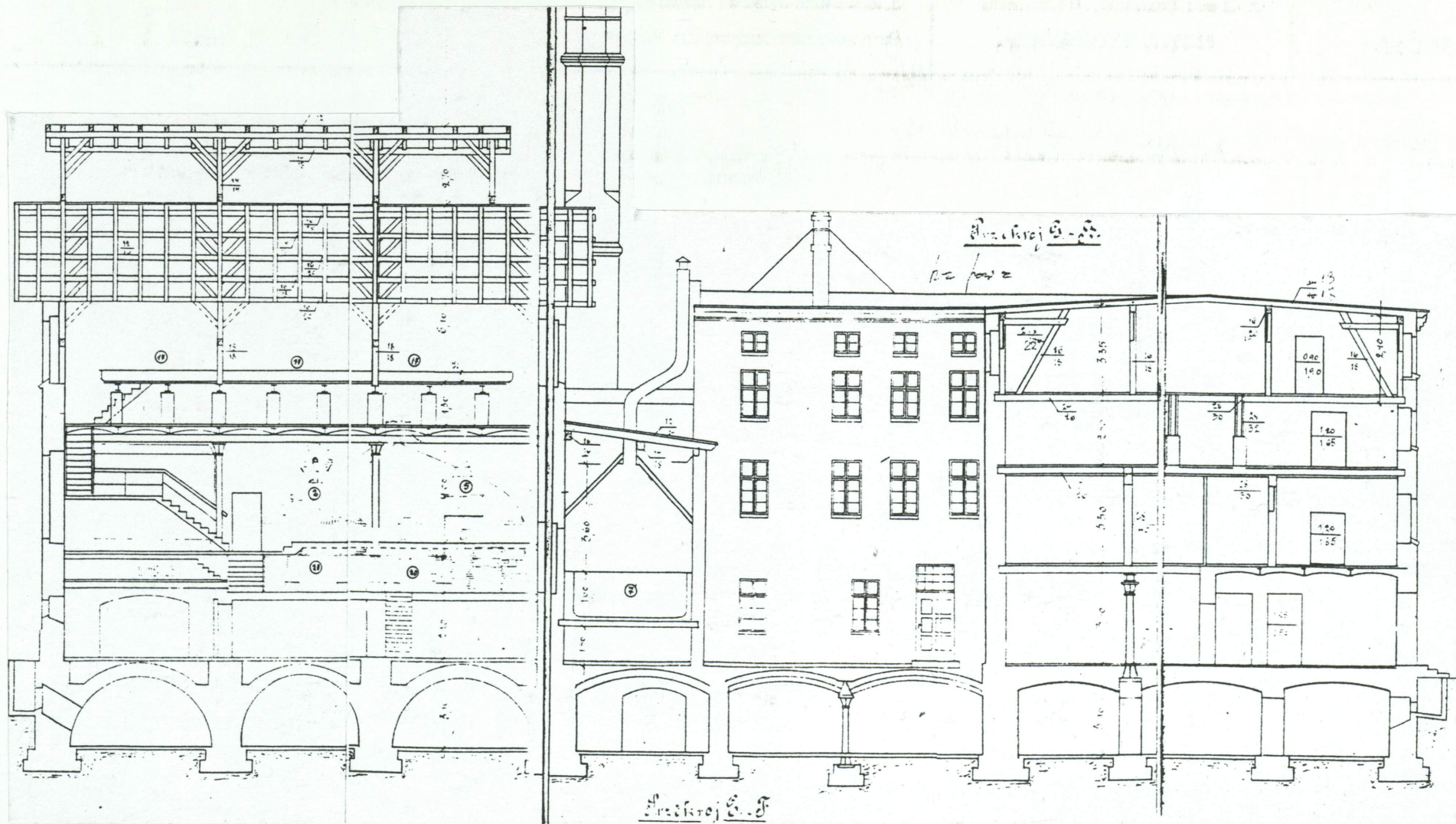


3. Zawartość wkładki (nazwa obiektu lub materiału uzupełniającego)

Rzut przyziemia, przekrój. Verte!



Miejsce przechowywania negatywów: BSiDZT S. Januszewski



1. Miejscowość

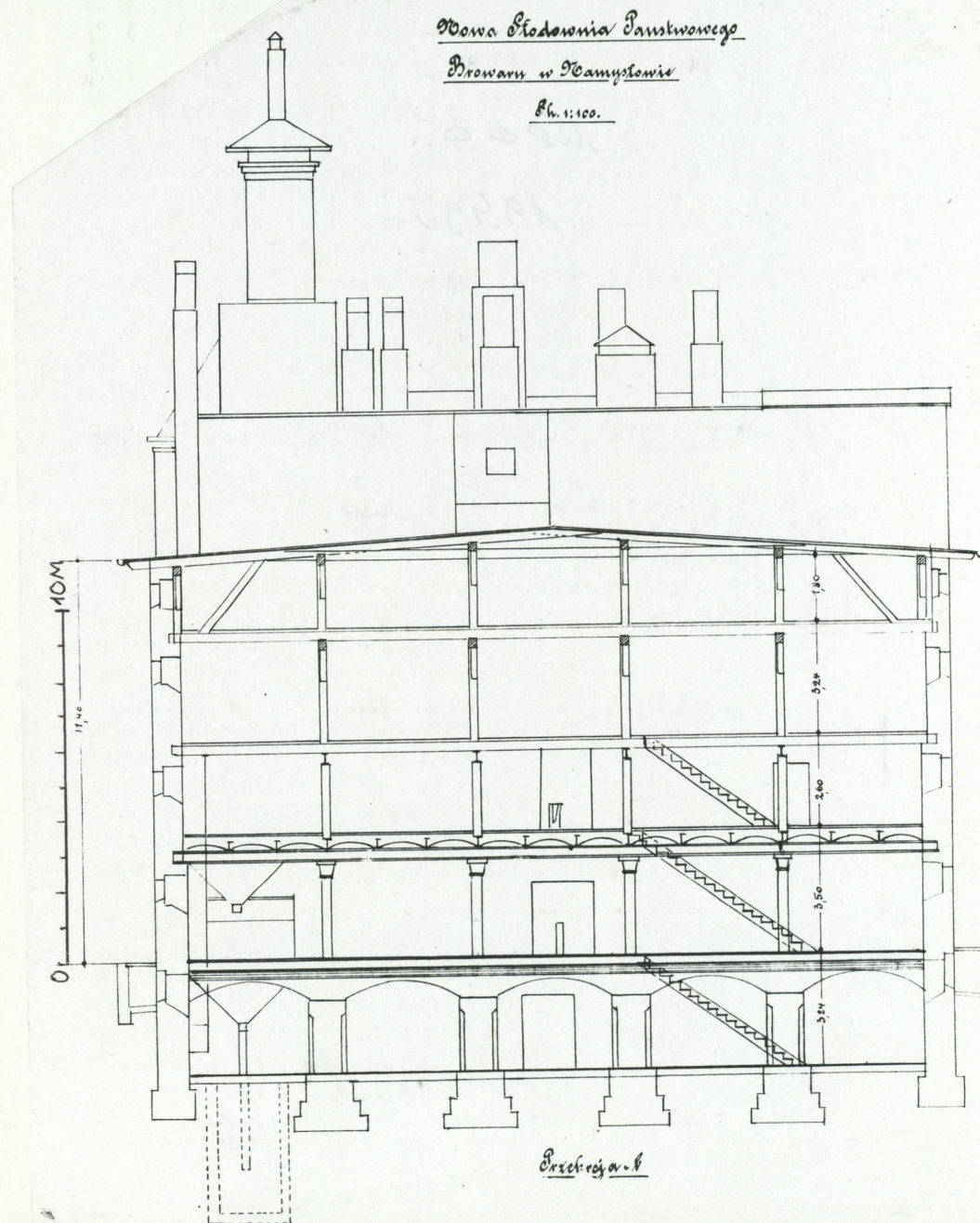
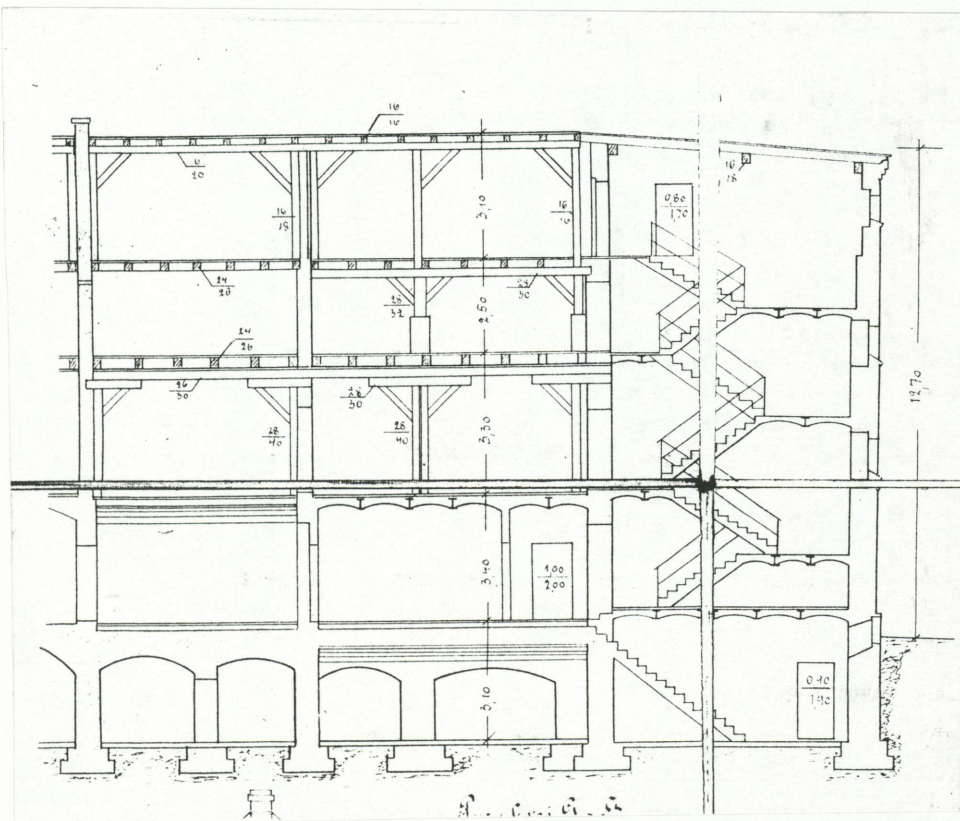
NAMYSŁÓW

2. Obiekt: Browar Ryan Namysłów

NOWA SŁODOWNIA

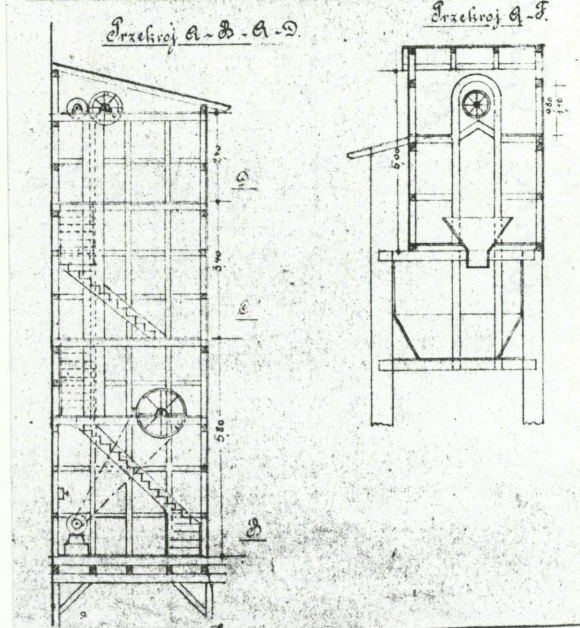
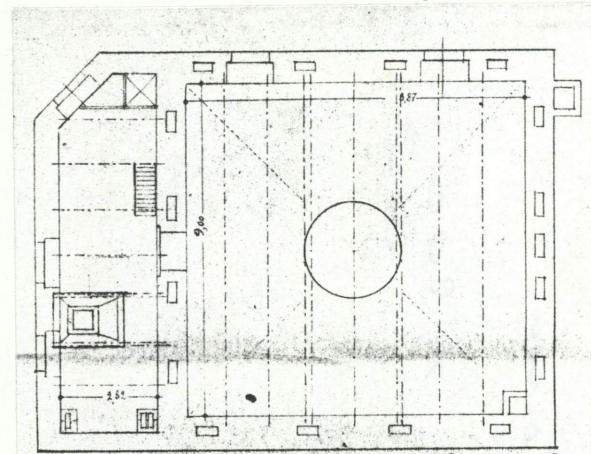
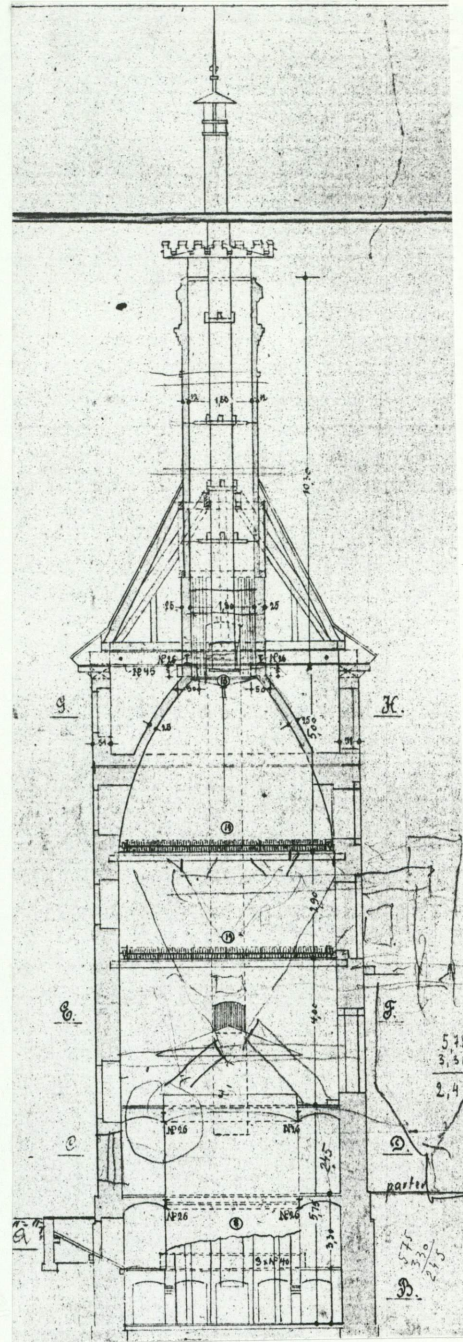
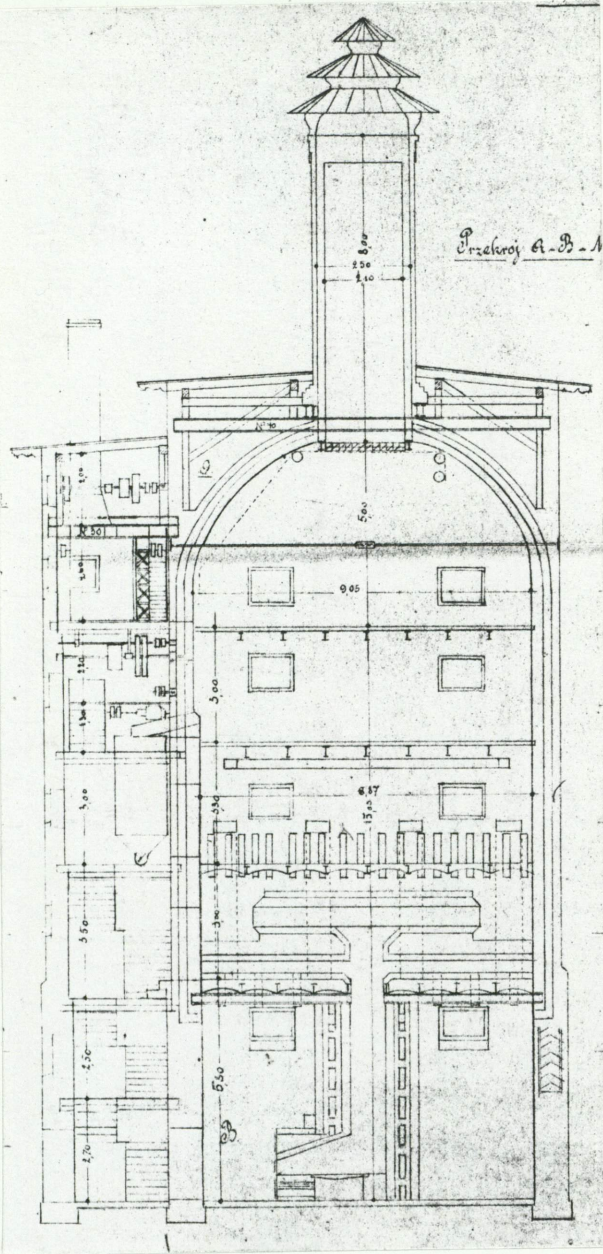
3. Zawartość wkładki (nazwa obiektu lub materiału uzupełniającego)

Przekroje poprzeczne, przekroje i rzut przyziemia suszarni. Verte!



Wkładkę założył: Stanisław Jabłoński, 24 października 2000 roku

Miejsce przechowywania negatywów: BSiDZT S. Januszewski



0 10M