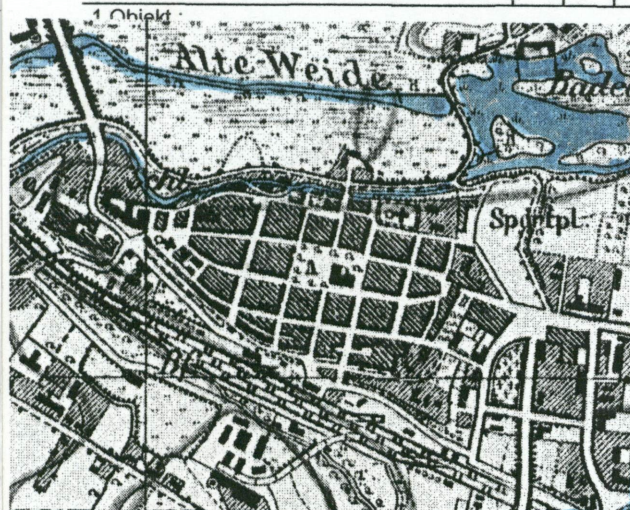


OSRODEK DOKUMENTACJI
ZABYTEKÓW W WARSZAWIE
Karta Ewidencyjna Zabytków
Architektury i Budownictwa

A B C D E F G H I J K L Ł M N O P R S T U V W X Y Z Nr



ZESPÓŁ MŁYŃSKI

2. Czas powstania, przebudów :
XIX w. , pocz. XX w.
1915 r. ?

3. Miejscowość :

NAMYSŁÓW

4. Adresy :

Młyn ul. Piastowska 12 ; 46-100
Namysłów. Budynek mieszkalny
ul. Piastowska 10 ;

Wyspa młyńska przy murach
obronnych - baszta w ciągu
murów - magazyn z piekarnią

nr hipoteczny : KW

5. Przynależność administracyjna :

województwo : opolskie
gmina : loco

6. Poprzednie nazwy miejscowości :

1287 - Namizlov
do 1945 r. - Namslau

7. Przynależność administracyjna przed 1999 r.

Województwo : opolskie

8. Właściciel i jego adres :

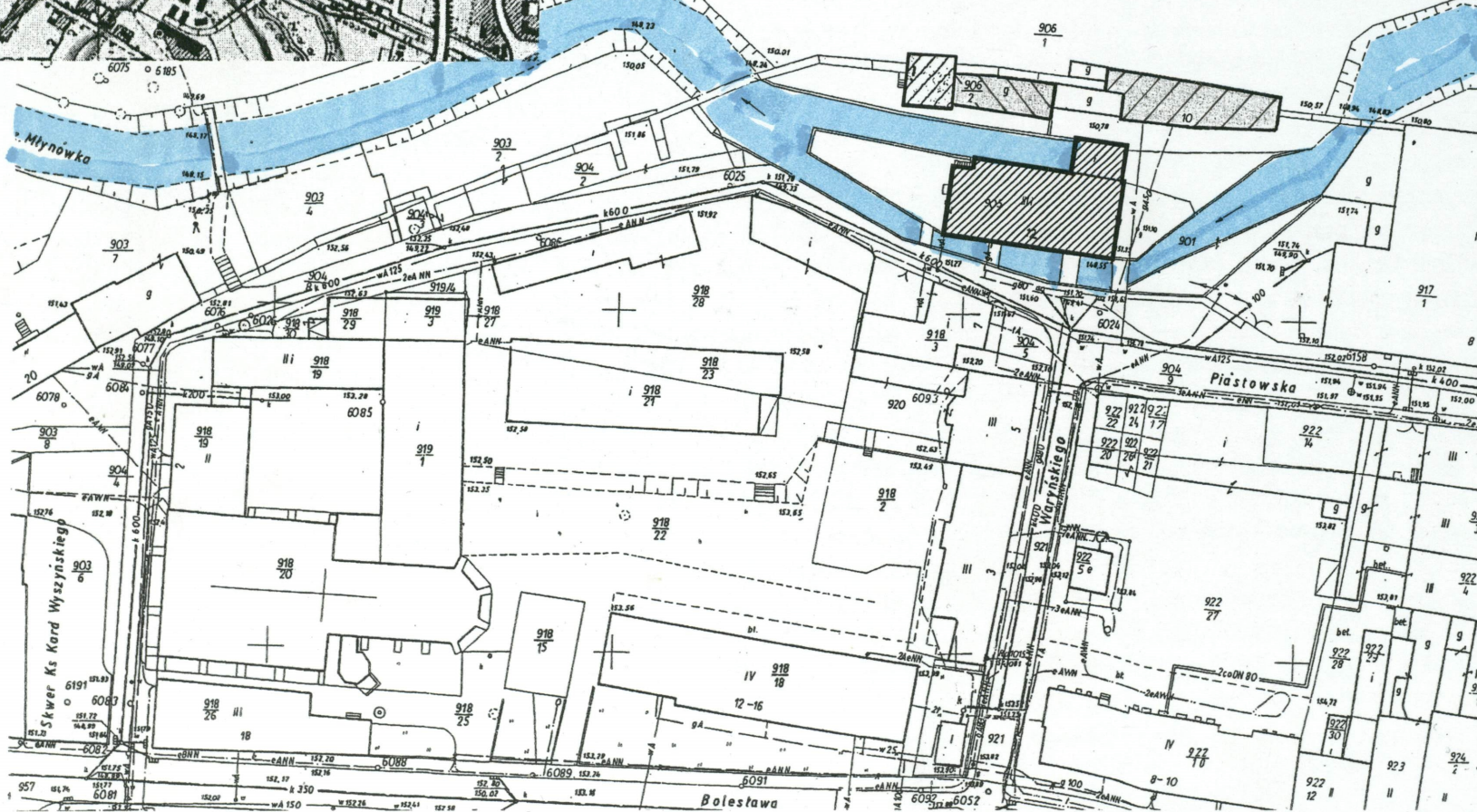
Gmina Namysłów
UM, ul. S.Dubois 3
46 - 100 Namysłów

9. Użytkownik i jego adres :

j.w

10. Rejestr zabytków :

Nr :
Data :



12. Autorzy, historia obiektu, określenie stylu :

Młyny miejskie w Namysłowie mają swą długą historię. Pisane przekazy źródłowe (choć nie zachowane jako dokumenty oryginalne, lecz znane gł. z XIX - wiecznych rejestrow) świadczą, że młyny na Widawie w obrębie umocnień obronnych lub poza nimi funkcjonowały już w XIII wieku. Poniżej kilka przekazów dotyczących młynów namysłowskich : najwcześniejsze źródło ze wzmianką o młynie w mieście pochodzi z 23.07.1278 r. Książę wrocławski Henryk IV Probus potwierdził w swym dyplomie zamianę ze swym sługą Thammonem zwanym Quaz ; rycerz ten zrezygnował z dziedzicznego wójtostwa Namysłowa i związanych z nim uposażeń, w zamian za książęce nadanie wsi Stary Namysłów. Z dokumentu wynika też, że Thammo zakupił młyn koło umocnień miejskich („circa planas eiusdem civitatis”) ze stawem rybnym i pobliskim lasem.

Kolejny, wystawiony w r. 1333 dyplom księcia Bolesława III legnickiego wspomina o młynie staromiejskim, z którego dochód stanowił uposażenie wójta. Tenże książę w r. 1349 potwierdził zwolnienie od świadczeń młyna w obrębie murów miejskich. Ceglane mury Namysłowa budowano z fundacji cesarskiej od końca lat 40-tych XIV w. Wg źródeł, w 1407 r. wójt Jorge sprzedał radzie miejskiej swoje wójtostwo wraz z młynem za sumę 330 grzywien. W 1409 roku król przekazał gminie swój młyn stojący przed Bramą Piekarską. W 1410 roku za zamkiem „przy tamie koło mostu”**cd. na wkładce nr 1**

13. Opis (sytuacja, materiał i konstrukcja, rzut, bryła, elewacje, dach, wnętrze, wyposażenie, instalacje) :

SYTUACJA : zespół młyński znajduje się w pn. części miasta, u wylotu ul. Waryńskiego (d. Mühlstrasse), pomiędzy miejscem po dawnej gotyckiej Bramie Wodnej od strony wschodniej a XIV-wiecznym zamkiem od zachodu. Należą do niego: młyn na wyspie, d.basza-transformatorownia, magazyn z piecem chlebowym oraz budynek stajni z magazynami słomy i zboża ; także kaszarnia przy ul. Piastowskiej, która utraciła charakter, przebudowana na dom mieszkalny.

Zespół usytuowany między linią średniowiecznych murów od północy a ul. Piastowską i Garbarską od południa (d. Gerberstrasse i Hinterstrasse). Ulice te stanowią swoje przedłużenia i mają charakter przymurów (Piastowska bardziej oddalona od linii murów, Garbarska ku zachodowi się do nich zbliża). Za murami pas zieleni wysokiej z traktem spacerowym wzdłuż rzeki oraz ul. Sikorskiego - obwodnica miasta. W kurtynie murów przepusty wodne (z nich zachodni podwójny). Koryto Widawy płynącej po pn. stronie muru wpływa do miasta przez wschodni przepust jako młynówka, rozdziela się na dwa kanały tworząc wyspę młyńską, za nią łączy się i wypływa przez przepust zachodni. Kanały młyńskie : ciek północny, poruszający pierwotnie koło młyńskie, w XX wieku turbinę elektryczną ; południowy, węższy, z małymi spiętrzeniami. Ocembrowane, z cegły, w przyziemiu młyna od strony południowej obetonowane. Kanał pn. był zasypany na odcinku zachodnim, obecnie rekonstruuje się jego przebieg. Kanał pd. oddzielony od ulicy Garbarskiej, wyłożonej „kocimi łbami” niskim murkiem ceglany o charakterze balustrady, dochodzącym do przepustu zachodniego w murze obronnym.

Komunikacja poprzez kanały na wyspę i teren przymurów – kilkoma mostkami na belkach stalowych, z deskowymi traktami i stalowymi balustradami. Wyspa z ogrodem w części zachodniej. Przy kurtynie muru gotyckiego pozostałe budynki gospodarcze zespołu : od zachodu d. basza gotycka zaadaptowana na transformatorownię ; magazyn z piecem chlebowym przylegający do muru i od wschodu budynek mieszkalny przy ul. Piastowskiej 10, dawniej ze stajnią w parterze, posadowiony w miejscu rozebranego odcinka kurtyny obronnej (być może w swym zrębie oprócz pozostałości muru zawiera też fundamenty kolejnej czworobocznej baszy).

UKŁAD PRZESTRZENNY : koryto młynówki tworzy regularny łuk, przekraczając w miejscach przepustów linię miejskich murów obronnych. Przy tej linii zgrupowana część obiektów zespołu, jako zwarty ciąg zabudowy na wąskim pasie gruntu, przylegający od południa do kurtyny muru lub posadowiony na jej miejscu : na zachodnim krańcu zabudowy gotycka basza wysunięta ku północy przed lico kurtyny, pierwotnie otwarta od strony miasta ; w centrum magazyn z piecem chlebowym, przylegający do baszy i jednocześnie oparty o mur, silnie wydłużony na linii wschód-zachód. Ku wschodowi kolejny budynek o numerze Piastowska 10, także silnie wydłużony, oddzielony od magazynu szeregiem nowszych komórek lokatorskich. Oba budynki o osiach równoległych do murów. Skraje całego założenia wyznaczają gotyckie przepusty – wschodni i zachodni.

Wyspa młyńska o kształcie zbliżonym do trapezu, silnie wydłużonym na osi wschód - zachód, młyn z domem młynarza zajmuje całą jej szerokość. Nad kanałami przerzuconych pięć mostków, dwa prowadzące do drzwi młyna, dwa przy narożnikach młyna prowadzące na wyspę oraz jeden z wyspy na teren przymurów. Najkorzystniejsze otwarcie widokowe na zespół - z ulicy Piastowskiej przed skrzyżowaniem z ul. Waryńskiego ; widoczne są w ujęciu narożnikowym oba elementy młyna (część gospodarcza i mieszkalna), część wyspy młyńskiej, młynówka z gotyckim przepustem i w głębi wydłużona horyzontalnie elewacja budynku Piastowska 10 wraz z odcinkiem muru obronnego.

cd. na wkładce nr 1

14. Kubatura :	15. Powierzchnia użytkowa :	16. Przeznaczenie pierwotne :	17. Użytkowanie obecne :
4 456 m ³ (młyn + dom)	pow. wyspy młyńskiej 0,2447 ha	gospodarcze i mieszkalne – młyn zbożowy z budynkami gospodar – czymi ; dom młynarza z ogrodem	Młyn nieużytkowany –przeznaczony do remon – tu jako muzeum techniki młynarskiej; budynki gospodarcze nieużytkowane, niszczone. Zagrożony zwłaszcza magazyn z piecem chle – bowym
18. Prace budowlane i konserwatorskie, ich przebieg i dokumentacja :		19. Stan zachowania (fundamenty, ściany zewnętrzne, ściany wewnętrzne, sklepienia, stropy, konstrukcje dachowe, pokrycie dachu, wyposażenie i instalacje) :	
Koniec XIX w. lub pocz. XX – przebudowa młyna ryglowego na murowany wraz z budową domu młynarza, jako części mieszkalnej ; Zapewne w pocz. XX w. odbudowano basztę, dodając jej zamykającą ścianę pd. i adaptując ją na transformatorownię. Po 1945 roku upraszczająca przebudowa budynku Piastowska 10 – pozbawienie części detalu. Być może w tym samym czasie uproszczono elewacje części produkcyjnej młyna, likwidując w nim większość detalu architektonicznego. 2003 – 4 remont budynku Piastowska 10 (przemurowanie narożnika cokołu, kotwienie, wymiana tynków, naprawa pokrycia papowego 2009 naprawa dachu młyna – obu części.		Układ założenia młyńskiego utrzymany niemal w całości, z pewnymi przekształ – czeniami (po 1945 r. część kanału ptn., doprowadzającego wodę do turbinowni została zasypana - dla uzyskania swobodnego dostępu do budynku przy ul. Piastowskiej 10, zaadaptowanego na dom mieszkalny ; wodę skierowano do turbiny rurociągiem z betonowych kręgów, przykrytych warstwą gruntu). Dziś w ramach rewaloryzacji dawny układ jest przywracany. Budynek d. kaszarni po pd. stronie ul. Piastowskiej, naprzeciwko młyna –został przekształcony na dom mieszkalny i utracił cechy zabytku techniki. W okresie powojennym przebudowano ciąg drewnianych komórek lokator – skich przy murze obronnym pomiędzy budynkiem ul. Piastowska 10 a magazy – nem z piecem chlebowym – na komórki murowane. Najgorszy jest stan techn. magazynu z piecem chlebowym – w dużej części zawalona, zagrzybiona konstrukcja dachu i stropów, brak pokrycia dachu w dużych partiach, brak tynków, zawilgocenie murów, brak stolarek. Także baszta ma zniszczony dach i część stropów. Mostki na kanałach dość silnie zniszczone – głównie drewniane części traktów pieszych. Kanały zamulone, mury ocembrowań lokalnie przechylone, lico zniszczone z wypłukaną zaprawą.	
20. Najpilniejsze postulaty konserwatorskie :			
► zachowanie założenia, łącznie z towarzyszącymi młynowi budynkami gospodarczymi (transformatorowni w dawnej gotyckiej baszcie, magazynu zboża z piekarnią). Konieczny jest remont zabezpieczający, głównie naprawa konstrukcji dachów i stropów oraz pokryć ; ► rekonstrukcja układu wodnego zasilającego młyn (ponow – ne przepuszczenie wody przez turbinownię) ; ► remont ocembrowań kanałów, wykonanie izolacji funda – mentów i murów przyziemia młyna ; ► rekonstrukcja wystroju elewacji młyna, ekspozycja partii murów pruskich.			

21. Akta archiwalne (rodzaj akt, numer i miejsce przechowywania) :

Archiwum Wojewódzkiego Urzędu Ochrony Zabytków w Opolu :
→ Studium Namysłowa
→ Szkoda P., Partyka A., Legendziewicz A. „Projekt budowlany remontu konserwatorskiego elewacji i przebudowy na otwarte muzeum techniki młynarskiej dawnego młyna gospodarczego w Namysłowie” W - w 2009 r.

Dokumentacje techniczne oraz archiwalia przechowywane w Urzędzie Miejskim w Namysłowie oraz w Zarządzie Administracji Nieruchomości (dawniej ADM – TBS, ul. St. Dubois 5, 46-100 Namysłów).

23. Źródła ikonograficzne i fotografie (rodzaj, miejsce przechowywania, sygnatury) :

F.B. Werner „*Topographia oder Prodromus Delineatorum Ducatum Schlesien*” 1740-1758, II, 437 Biblioteka Uniwersytecka we Wrocławiu
Album F.B. Wenera „*Plany i widoki miast śląskich*” Muzeum Narodowe we Wrocławiu

Przedwojenne pocztówki, fotografie i mapy - ikonografia sprzed 1945 roku zamieszczona w studium miasta Namysłowa, przechowywanym w archiwum Urzędu Ochrony Zabytków w Opolu

Fotografie w archiwum Urzędu Ochrony Zabytków – tzw. fototeka współczesna

22. Bibliografia :

Bimler K. *Die schlesischen massiven Wehrbauten*, Bd.2, Breslau 1941 ;
Degen K., *Die Bau – und Kunstdenkmäler des Kreises Namslau*, Breslau 1939 ;
Goliński M., Kościak E., Kęsik J., *Namysłów – z dziejów miasta i okolic*, Namysłów 2006 ;
Nazwy geograficzne Śląska, red. S. Sochacka, t. VII, Opole 1994 ;

Katalog zabytków sztuki w Polsce, t. VII, z. 9 Powiat namysłowski, IS PAN, W-wa 1963 ;
Lasota Cz., Legendziewicz A. *Badania średniowiecznej architektury Namysłowa. Fortyfikacje miejskie*. Raport. Seria Sprawozdania Nr I -12 S/706/06 Politechnika Wrocławska, Wydział Architektury 2006 ;

Knie G. J. *Alphabetische-statistische-topographische Übersicht aller Dörfer, Städten....* Breslau 1930

24. Uwagi różne :

W programie rewitalizacji przewidziany jest -wyłącznie młyn wraz z najbliższym otoczeniem ; tj wyspą młyńską, natomiast nie ujęto w nim ani baszty ani pozostałych elementów założenia. Konieczne ze stanowiska konserwatorskiego byłoby objęcie ich także programem odnowy a przynajmniej zabezpieczeniem doraźnym przed postępującą destrukcją. Postulat zaaranżowania zieleni na wyspie i w otoczeniu młyna (na zachodnim jej krańcu był ogród młynarza)

25. Wypełnił :

mgr Dariusz Stoces
data : XI. 2011 r.

26. Sprawdził

data

27. Załączniki

wkładki nr 1 - 1

7. Miejscowość : N A M Y S Ł Ó W	8. Obiekt (nazwa jak w karcie) : ZESPÓŁ MŁYŃSKI	9. Zawartość wkładki (nazwa obiektu lub materiału uzupełniającego) : C.d. historii, ikonografia, zdjęcia – powiązania widokowe
--	---	--

C.d. pktu 12 : ... zbudowano Młyn Grodzki.

Wg. K. Bimlera do schyłku XIV wieku zamek a wcześniej drewniany gród, oddzielało od miasta ramię Widawy. W początkach XV wieku przesunięto koryto rzeki na północ i być może wtedy, wznosząc północno - zachodni odcinek murów miejskich (około 1418 roku), ukształtowano w nim łukowe przepusty. W roku 1418 młyn przeniesiono wewnątrz obrębu murów (być może na przepusty Widawy, na miejsce obecnej budowli ?) - zbudowano wtedy duży obiekt czterołowy, z foluszem.

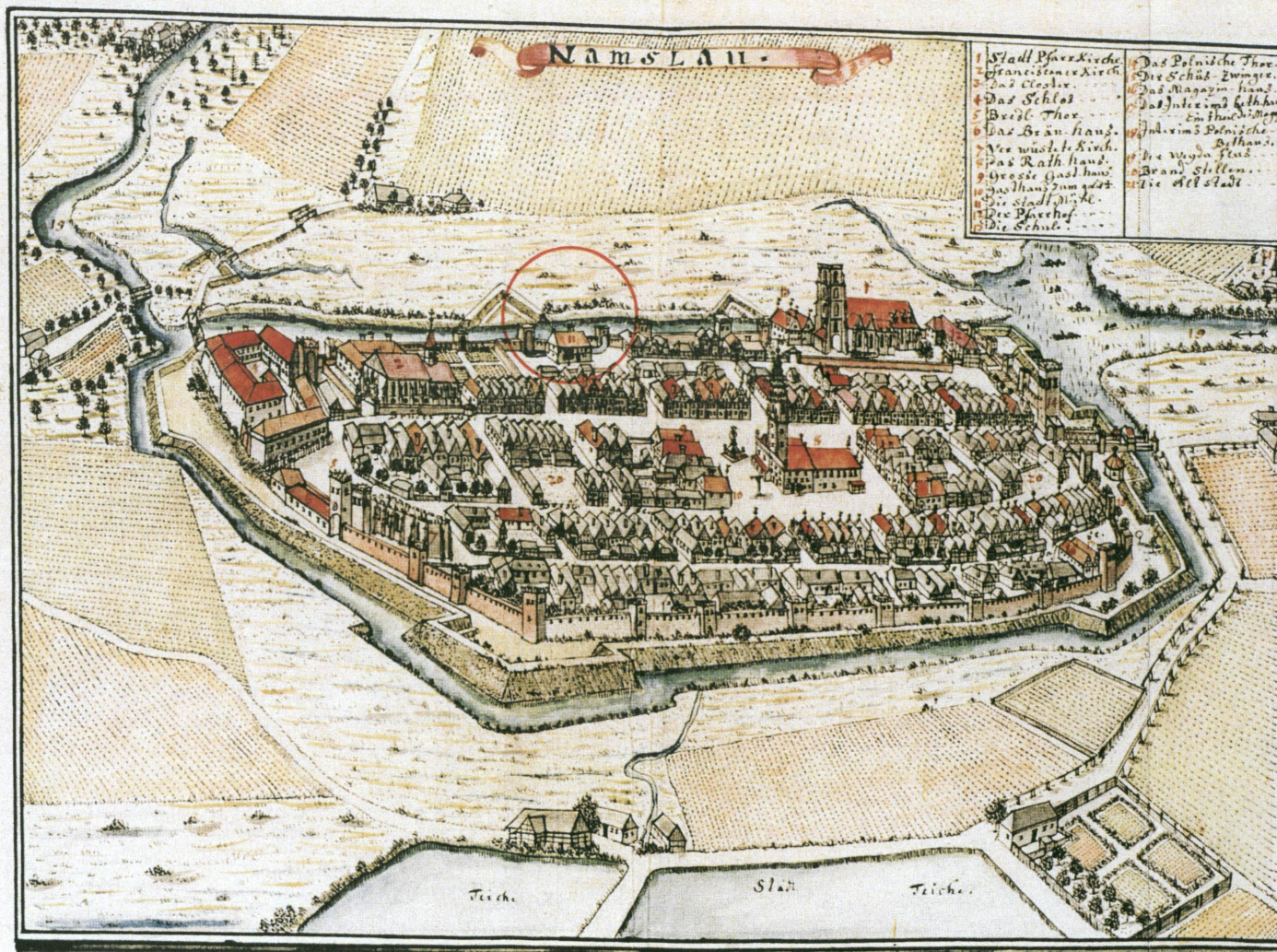
Tego typu młyn, z czterema kołami widnieje jeszcze na planie Namysłowa z początku XVIII w. (na podstawie rysunku Daniela Pezolda z 1718 roku.). Po połowie XVIII wieku, jak świadczy o tym widok ogólny Namysłowa, rysowany przez Fryderyka B. Wernera – młyn w zakolu Widawy - Młynówki był mniejszy, jednokołowy, wybudowany w całości w technice ryglowej. Wyżej przytoczone przekazy historyczne mogą w kilku przypadkach odnosić się do miejsca, na którym stoi obecny młyn miejski a także do jego materialnych, bardziej prymitywnych poprzedników (określenia topograficzne, lub też nazwy własne występujące w źródłach są najczęściej niejednoznaczne i nieprecyzyjne). Poprzednie formy architektoniczne budynków działających na miejscu dziś istniejącego młyna, uwidocznione na wymienionych przykładach ikonograficznych, na ogół były odzwierciedlane schematycznie, rysowane w dużych uproszczeniach, np. na planie z 1718 r. tylko jako rodzaj ideogramu.

Najwcześniejsze młyny, których wygląd w przypadku Namysłowa nie znajduje odzwierciedlenia w dokumentach, były budowane z drewna. Z czasem zaczęto je budować w technice ryglowej. Takie typy młynów widoczne są na rycinach XVIII-wiecznych. Do XIX wieku technologia i konstrukcje wykorzystywane w młynach były również tradycyjne ; młyny wykorzystywały siłę spadku wody do poruszania drewnianych kół, które systemem prostych przekładni wprawiały w ruch kamienne żarna lub koła młyńskie.

Na archiwalnej fotografii pochodzącej prawdopodobnie z przełomu XIX/XX wieku (reprodukowanej w niniejszej karcie) widnieje forma architektoniczna młyna, bezpośrednio poprzedzająca budowlę dzisiejszą – jest to niski, szeroko rozłożony budynek szachulcowy o stromym dwuspadowym dachu pokrytym gontem i oszalowanym deskami szczytem. Był to typ budownictwa tradycyjnego, o prostych formach użytkowych – które trwało niezmiennie długo, zapewne od początku XVIII wieku, a być może geneza tej formy wywodzi się nawet wprost od średniowiecza. Impulsem do zmiany form architektonicznych stał się postęp techniki. W XIX wieku po wprowadzeniu maszyny parowej i energii elektrycznej nastąpił skok technologiczny, gdy pojawiły się wydajniejsze maszyny młyńskie, np. mlewniki z walcami stalowymi. Sprawniejszy stał się też system transportu wewnętrznego.

Na wymienionej reprodukcji widoczne są również pozostałe elementy zespołu tj. magazyn z piecem chlebowym i budynek mieszkalny Piastowska 10 ; baszty nie widać, gdyż zasłania ją budynek młyna. Magazyn niewiele zmienił się w stosunku do dzisiejszego wyglądu, jeśli chodzi o architekturę – z tą różnicą, że na zdjęciu jest w całości otynkowany i posiada gzyms nad parterem. Widoczne są także komórki drewniane przystawione do muru pomiędzy magazynem a budynkiem Gerberstrasse 10 (dziś Piastowska 10) – obecnie są one murowane. Budynek Gerberstrasse 10 (Piastowska 10) jak widać na zdjęciu, posiadał bogatą architekturę, jednoznacznie datującą jego powstanie na 3 ćw. XIX wieku – w okresie powojennym (po 1945 roku) został znacznie przekształcony w zakresie detalu i dekoracji (uproszczony) – pozbawiono go ozdobnego gzymsu nad parterem, nadwieszonych opasek nad oknami i arkadkowego rozwiązania attyki.

X Na przełomie XIX i XX w. lub raczej na początku XX wieku w miejsce młyna ryglowego wzniesiono nowy budynek a raczej dwa obiekty – dom młynarza utrzymany w stylu XIX-wiecznej czynszowej kamienicy mieszczańskiej, z typową dla niej artykulacją architektoniczną oraz budynek właściwego młyna gospodarczego ze skromniejszą dekoracją architektoniczną, powiązaną z elewacją domu młynarza. Młyn namysłowski posiada niemal kompletny zespół maszyn z pocz. XX wieku, wyprodukowanych w firmie SECK w Dreźnie.



Namysłów – widok miasta z lotu ptaka od południowego zachodu.

Rycina F. B. Wenera z *Topographia oder prodromus delineati Silesiae ducatus* z połowy XVIII w.

Tłumaczenie legendy z ramki w prawej górnej części ryciny:

1. Miejski kościół parafialny [św. św. Apostołów Piotra i Pawła].
2. Kościół Franciszkanów [obecnie parafialny św. Franciszka z Asyżu i św. Piotra z Alkantary].
3. Klasztor Franciszkanów.
4. Zamek.
5. Brama Wrocławska,
6. Browar.
7. „Wüste Kirch” [ruiny kościoła św. Ducha i św. Jerzego spalonego w 1619].
8. Ratusz.
9. Wielki zajazd.
10. Zajazd pod Złotym Krzyżem.
11. Młyn miejski.
12. Plebania.
13. Szkoła.
14. Brama Polska.
15. Międzyzmurze strzeleckie.
16. Magazyn.
17. Tymczasowy zbór ewangelicki i magazyn.
18. Tymczasowy polski zbór ewangelicki.
19. Rzeka Widawa.
20. Pogorzelska.
21. Stare Miasto.

7. Miejscowość :

NAMYSŁÓW

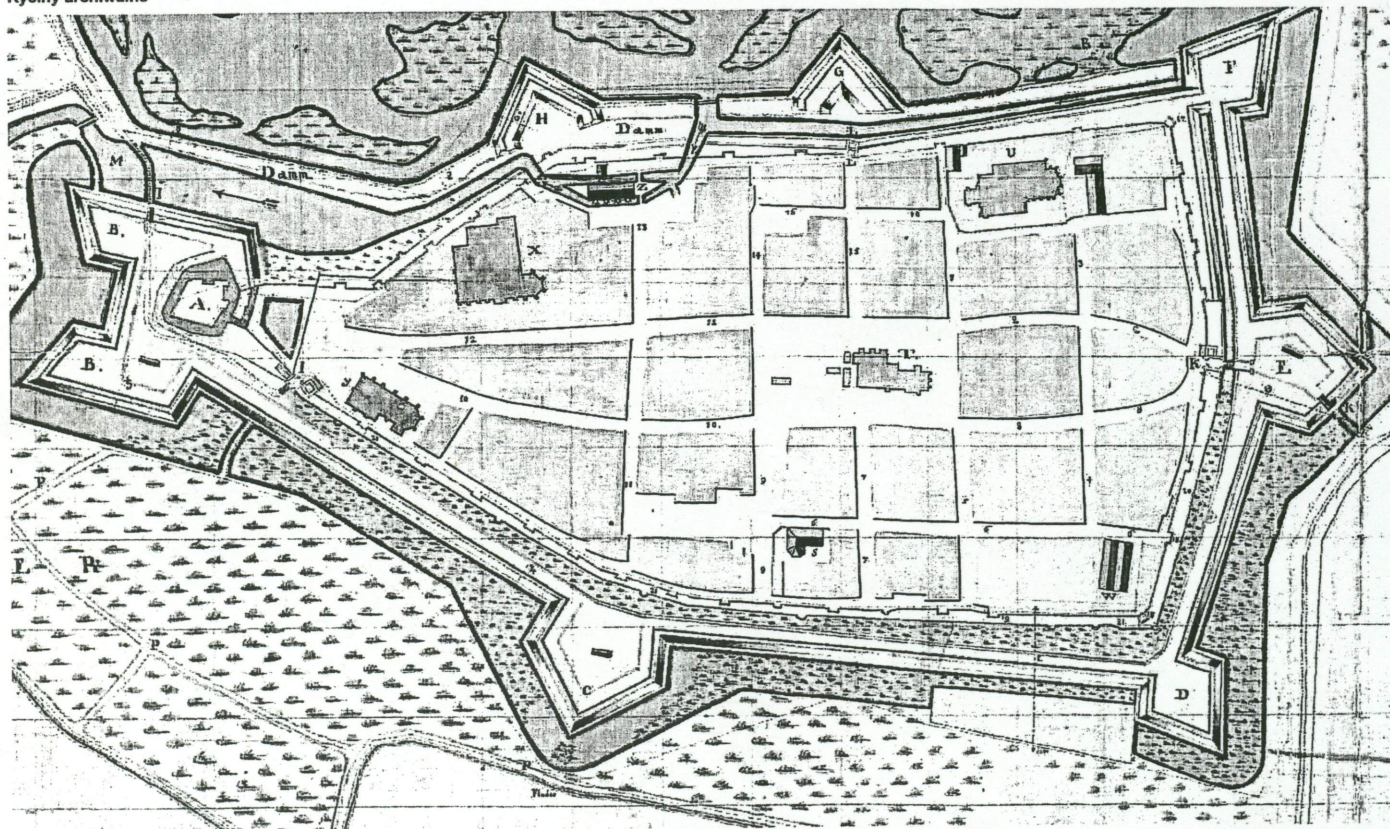
8. Obiekt (nazwa jak w karcie) :

ZESPÓŁ MŁYŃSKI

9. Zawartość wkładki (nazwa obiektu lub materiału uzupełniającego) :

ikonografia, zdjęcia – powiązania widokowe

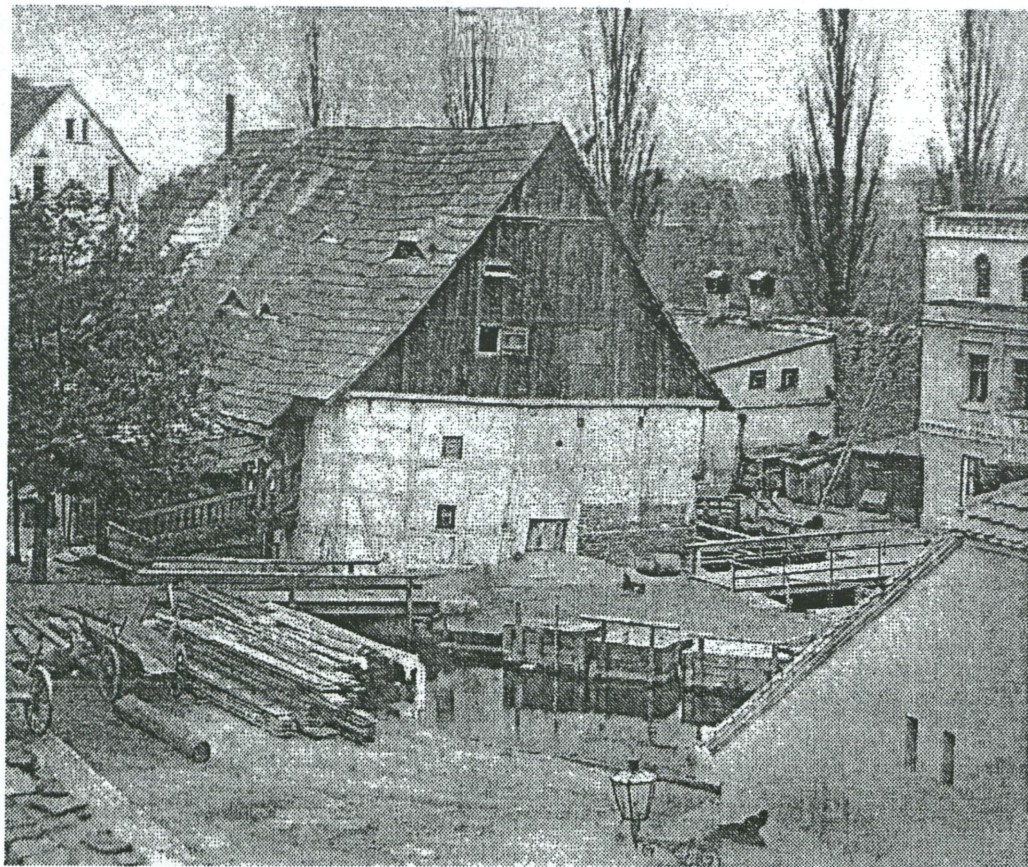
Ryciny archiwalne



ERCKLAHRUNG der BUCHSTABEN und ZIFFERN

A. Das Schloss, deren Truchseß Ritters Ordre, B. das Hauptwerk, C. die Leinwand, D. die Leinwand, E. die Leinwand, F. die Leinwand, G. die Leinwand, H. die Leinwand, I. die Leinwand, J. die Leinwand, K. die Leinwand, L. die Leinwand, M. die Leinwand, N. die Leinwand, O. die Leinwand, P. die Leinwand, Q. die Leinwand, R. die Leinwand, S. die Leinwand, T. die Leinwand, U. die Leinwand, V. die Leinwand, W. die Leinwand, X. die Leinwand, Y. die Leinwand, Z. die Leinwand, 1. die Leinwand, 2. die Leinwand, 3. die Leinwand, 4. die Leinwand, 5. die Leinwand, 6. die Leinwand, 7. die Leinwand, 8. die Leinwand, 9. die Leinwand, 10. die Leinwand, 11. die Leinwand, 12. die Leinwand, 13. die Leinwand, 14. die Leinwand, 15. die Leinwand, 16. die Leinwand, 17. die Leinwand, 18. die Leinwand, 19. die Leinwand, 20. die Leinwand, 21. die Leinwand, 22. die Leinwand, 23. die Leinwand, 24. die Leinwand, 25. die Leinwand, 26. die Leinwand, 27. die Leinwand, 28. die Leinwand, 29. die Leinwand, 30. die Leinwand, 31. die Leinwand, 32. die Leinwand, 33. die Leinwand, 34. die Leinwand, 35. die Leinwand, 36. die Leinwand, 37. die Leinwand, 38. die Leinwand, 39. die Leinwand, 40. die Leinwand, 41. die Leinwand, 42. die Leinwand, 43. die Leinwand, 44. die Leinwand, 45. die Leinwand, 46. die Leinwand, 47. die Leinwand, 48. die Leinwand, 49. die Leinwand, 50. die Leinwand, 51. die Leinwand, 52. die Leinwand, 53. die Leinwand, 54. die Leinwand, 55. die Leinwand, 56. die Leinwand, 57. die Leinwand, 58. die Leinwand, 59. die Leinwand, 60. die Leinwand, 61. die Leinwand, 62. die Leinwand, 63. die Leinwand, 64. die Leinwand, 65. die Leinwand, 66. die Leinwand, 67. die Leinwand, 68. die Leinwand, 69. die Leinwand, 70. die Leinwand, 71. die Leinwand, 72. die Leinwand, 73. die Leinwand, 74. die Leinwand, 75. die Leinwand, 76. die Leinwand, 77. die Leinwand, 78. die Leinwand, 79. die Leinwand, 80. die Leinwand, 81. die Leinwand, 82. die Leinwand, 83. die Leinwand, 84. die Leinwand, 85. die Leinwand, 86. die Leinwand, 87. die Leinwand, 88. die Leinwand, 89. die Leinwand, 90. die Leinwand, 91. die Leinwand, 92. die Leinwand, 93. die Leinwand, 94. die Leinwand, 95. die Leinwand, 96. die Leinwand, 97. die Leinwand, 98. die Leinwand, 99. die Leinwand, 100. die Leinwand.

Namysłów, plan miasta z 1718 roku wg D. Pezolda (ze zbiorów Archiwum Cesarskiego w Wiedniu - www.namslau-stadt.de)



①



②



③



④

7.Miejscowość :

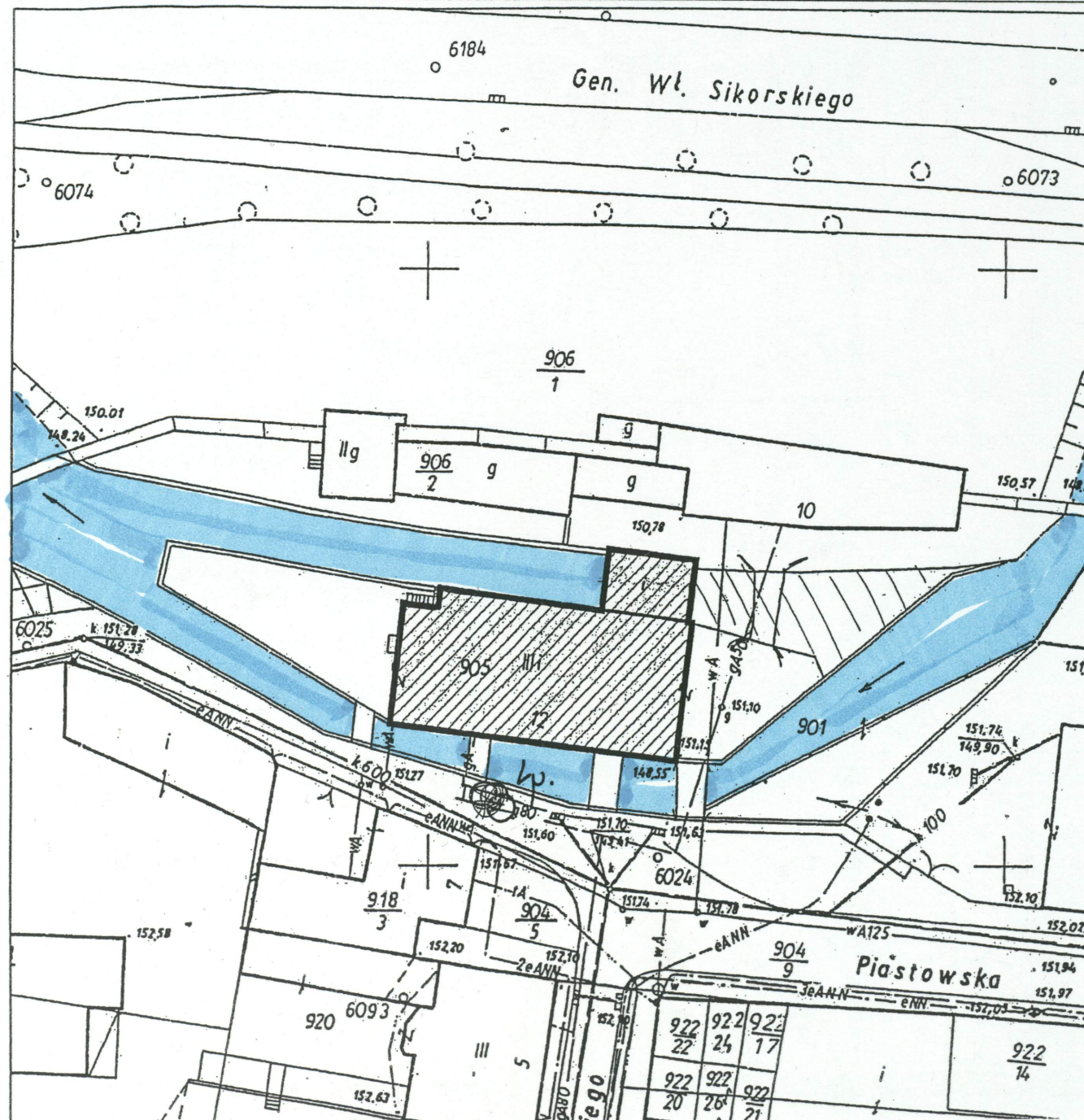
NAMYSŁÓW

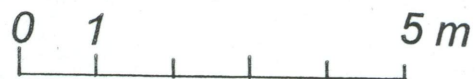
8.Obiekt (nazwa jak w karcie) :

MŁYN , ul. Piastowska 12

9.Zawartość wkładki (nazwa obiektu lub materiału uzupełniającego) :

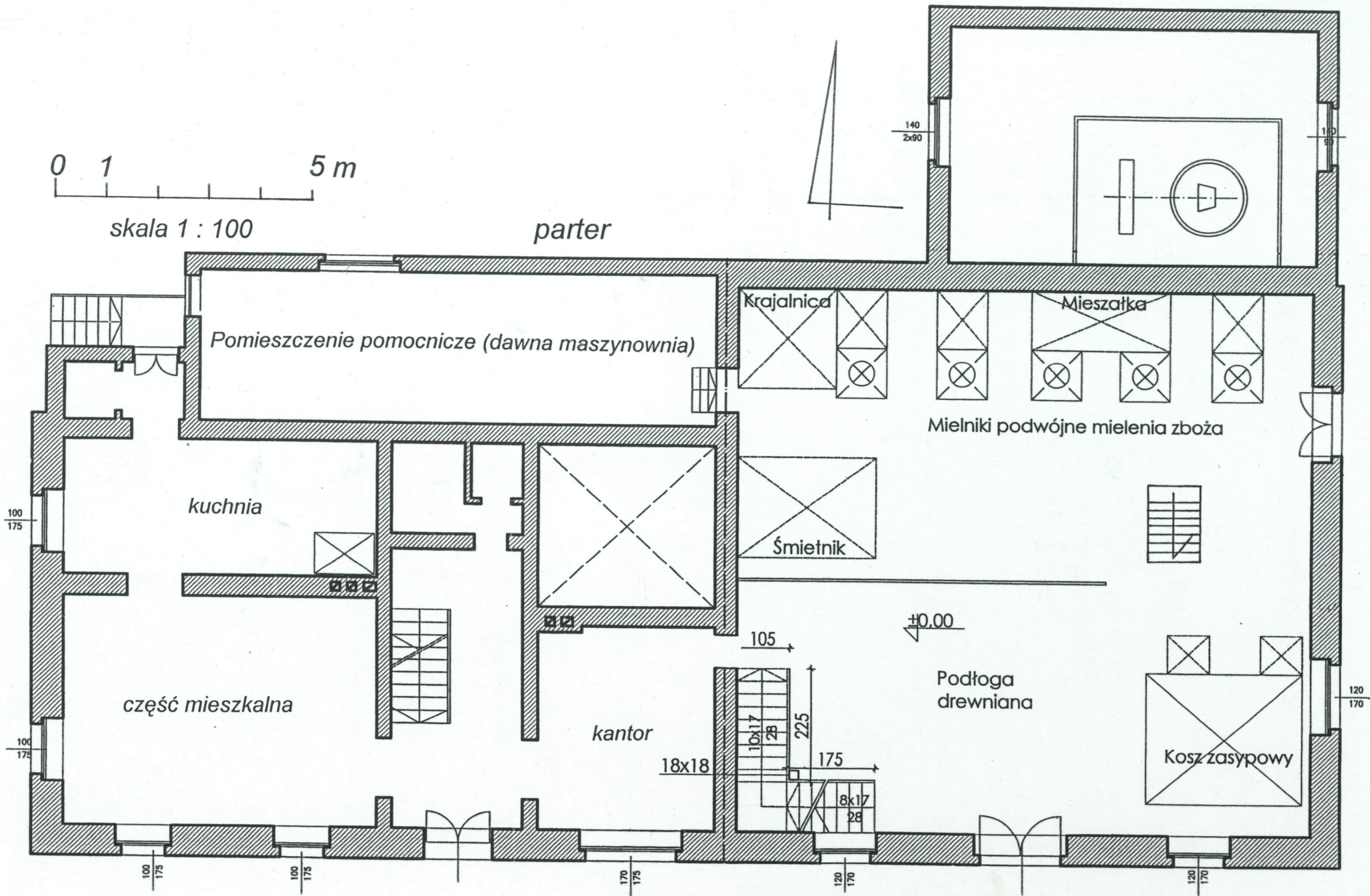
Sytuacja, rzuty, opis





skala 1 : 100

parter



7. Miejscowość :

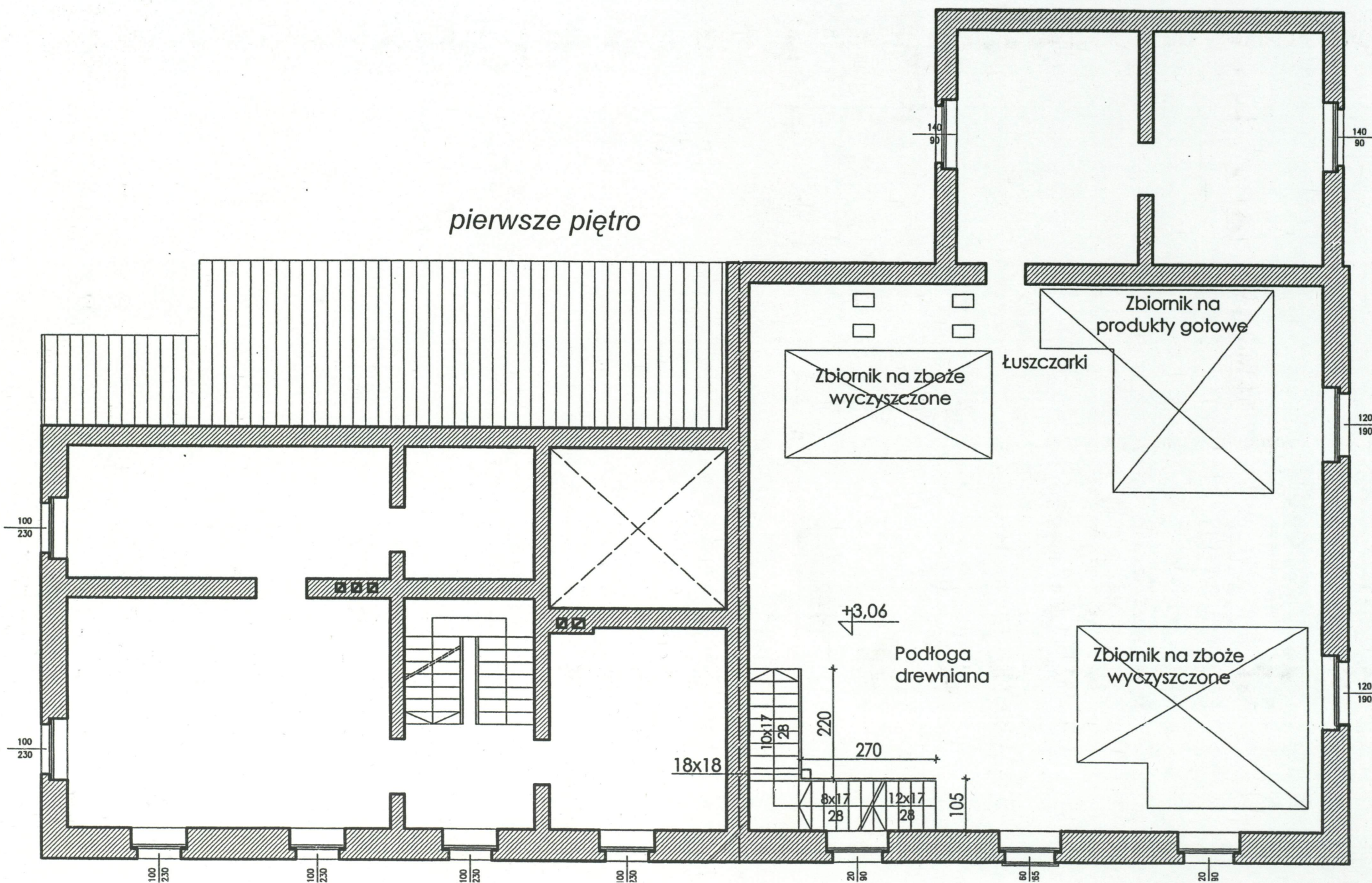
NAMYSŁÓW

8. Obiekt (nazwa jak w karcie) :

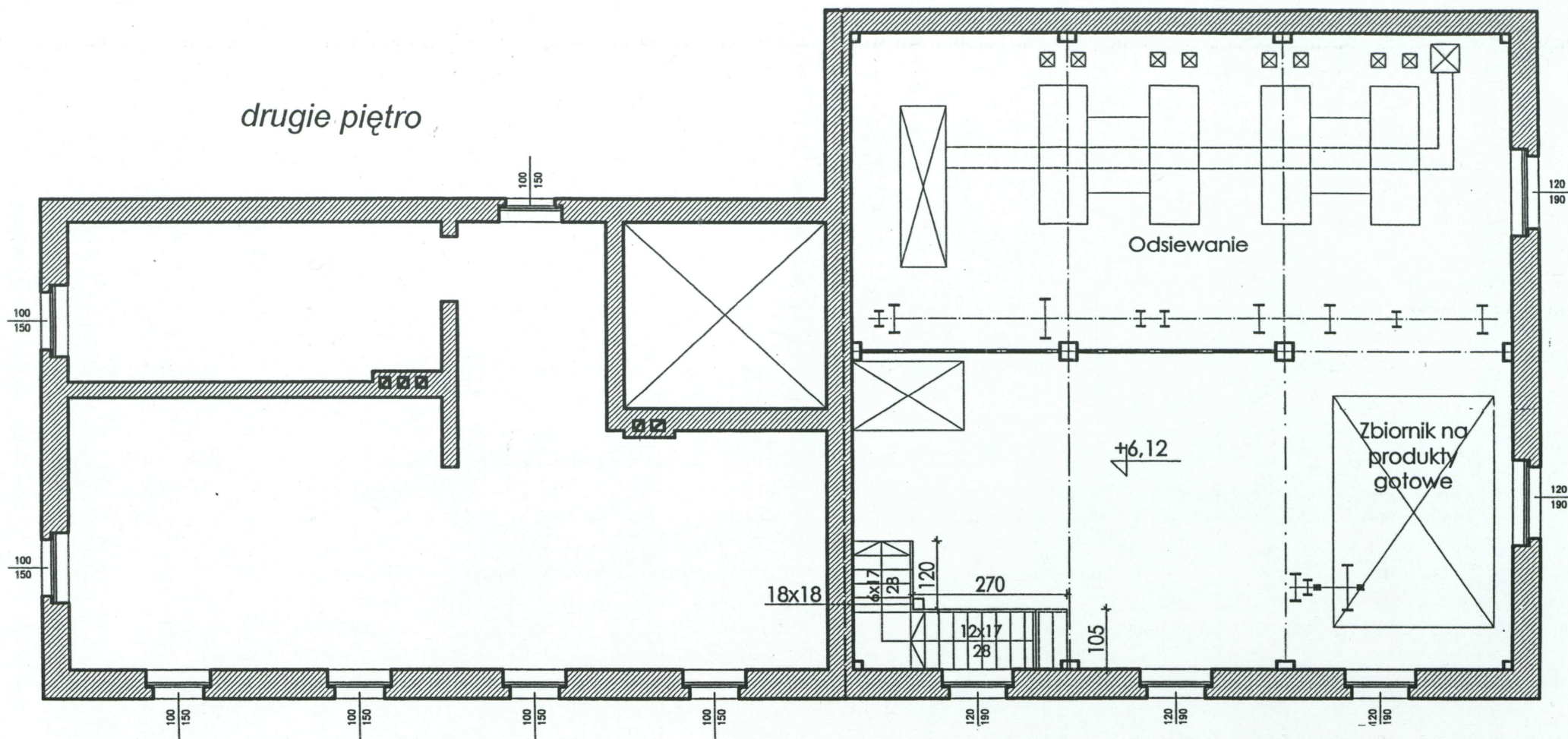
MŁYN, ul. Piastowska 12

9. Zawartość wkładki (nazwa obiektu lub materiału uzupełniającego) :

rzuty



drugie piętro



7. Miejsowość :	8. Obiekt (nazwa jak w karcie) :	9. Zawartość wkładki (nazwa obiektu lub materiału uzupełniającego) :
N A M Y S Ł Ó W	MŁYN , ul. Piastowska 12	opis

CZAS POWSTANIA, PRZEBUDOWY : prawdopodobnie początek XX (być może r. 1915). W końcu XIX wieku jeszcze w formie budowli ryglowej.

SYTUACJA : w pn. części miasta, na wyspie młyńskiej utworzonej przez kanały wewnątrz obrębu miejskich murów obronnych. Zajmuje środkową część wyspy, turbinownia przewieszona nad północnym kanałem młyńskim.

HISTORIA : na przełomie XIX i XX w. [lub raczej na początku XX wieku – być może w roku 1915 (jest to ustna informacja otrzymana od młynarza, p. Zb. Jaśko, o dacie, która widniała na froncie kamienicy, skuta podczas któregoś z remontów)] w miejsce młyna ryglowego wzniesiono nowy budynek a raczej dwa obiekty – dom młynarza utrzymany w stylu XIX-wiecznej czynszowej kamienicy mieszczańskiej, z typową dla niej artykulacją architektoniczną oraz budynek młyna właściwego ze skromniejszą dekoracją architektoniczną, powiązaną z elewacją domu młynarza. W/w urządzenia techniczne zostały zastosowane także w dzisiejszym młynie namysłowskim, który posiada niemal kompletny zespół maszyn z pocz. XX wieku, wyprodukowanych w firmie SECK w Dreźnie.

MATERIAŁ : fundamenty młyna z cegły, być może także z głazów narzutowych, o ile zrąb budowli zachował się ze starszych młynów zlokalizowanych w tym miejscu od średniowiecza. Dolne partie budynku, gdzie przepusty wodne – wylane betonem. Mury z cegły maszynowej, spojone zaprawą cementowo-wapienną, w większości otynkowane. Część murów ryglowych, z belkami drewnianymi oraz stalowymi, z wypełnieniem ceglanym. Detal architektoniczny ceglany, otynkowany ; w części wykonany z narzutu. Schody zewnętrzne metalowe do tylnego wejścia, wewnątrz ceglane i drewniane. Stropy drewniane, belkowe w części produkcyjnej i mieszkalnej młyna ; w zagłębionej w grunt maszynowni – ceramiczne ze stalowymi belkami. W parterze części produkcyjnej drewniany strop wzmocniony metalem (stal, żeliwo). Wieżba dachowa obu części z belek drewnianych, pokrycie z papy na deskowaniu. Blacharka, rynny i rury spustowe z blachy ocynkowanej. Stolarka drzwiowa drewniana i stalowa ; okna stalowe i drewniane, stalowe kraty okienne.

Schody : z zewnątrz do ceglanego aneksu przy części mieszkalnej (dawnej maszynowni) prowadzą nowsze jednobiegowe schody stalowe na dwuteownikach. Wewnątrz części produkcyjnej, główna hala parteru skomunikowana z położoną niżej maszynownią kilkustopniowymi jednobiegowymi schodami ceglanymi, przechodzącymi niżej w krótki bieg schodów drewnianych, drabiniastych. Na kondygnacje części technicznej prowadzą drewniane schody zabiegowe, z belkami policzkowymi. Na strych (gdzie usytuowane magazyny) jednobiegowe, drewniane schody drabiniaste. W części mieszkalnej murowana klatka schodowa, w której schody dwubiegowe murowane, z drewnianą tralkową balustradą i stopnicami – wyżej, na strych prowadzą jednobiegowe, strome schody drewniane z ozdobną balustradą.

Posadzki : w części produkcyjnej w partiach niższych wylewane z cementu, wyżej podłogi drewniane, nagie. W części mieszkalnej w kuchni lastrico, pozostałe podłogi z desek. Na strychu podłogi nagie z desek.

Stropy, sklepienia : w maszynowni odcinkowe, ceramiczne stropy Kleina na belkach stalowych. W części produkcyjnej drewniane stropy z belek, na nich drewniane, nagie podłogi. W części mieszkalnej występują stropy belkowe z podsufitkami.

OTWORY. Okienne w części mieszkalnej. Piwniczne w kształcie prostokątów leżących. Wyżej otwory okienne prostokątne, o zróżnicowanych proporcjach, zmniejszające swoje gabaryty wraz z wysokością (za wyjątkiem dużego kwadratowego otworu okiennego w kantorze - parter, skrajna oś wschodnia) Od wysokości piętra otwory z ozdobnymi obramieniami. W poddaszu otwory okienne w kształcie prostokątów leżących. W elewacji północnej (tylnej) – pojedynczy okulus doświetlający klatkę schodową. W dawnej maszynowni duże prostokątne otwory, wypełnione stalowymi oknami przemysłowymi – wielokwaterowymi, z oberluftami. W większości otworów okna skrzynkowe o podziałach krzyżowych. W kantorze okno skrzynkowe trójdzielne. W okulusie okno krosnowe. **Drzwiowe w części mieszkalnej** – prostokątne, o różnych proporcjach. Od frontu w otworze wejściowym dekoracyjne dwuskrzydłowe drzwi płycinowe, z tyłu drzwi płycinowe jednoskrzydłowe do przybudówki (maszynowni) oraz drzwi nowsze jednoskrzydłowe – w tylnym wejściu do części mieszkalnej. We wnętrzach otwory prostokątne ; w nich drzwi płycinowo-ramowe, jednoskrzydłowe z framugami.

Okienne w części produkcyjnej. W elewacjach otwory okienne prostokątne o ujednoliconych gabarytach, za wyjątkiem okna środkowego w fasadzie nad głównym wejściem, które przedłużone do poziomu podłogi, dla umożliwienia pracy taśmociągu. W tylnej elewacji na parterze i na piętrze pojedyncze okna prostokątne, doświetlające halę maszyn. W otworach okna pojedyncze krosnowe w większości o podziałach krzyżowych. W przybudówce (turbiniowni) od wschodu para zdwojonych otworów okiennych tworzących oś, od zachodu analogiczna para otworów okiennych – górny w kształcie prostokąta leżącego.

Drzwiowe w części produkcyjnej : prostokątne. W nich od frontu drzwi przemysłowe jednoskrzydłowe przesuwane na szynach i rolkach, w elewacji wschodniej drzwi boczne, jednoskrzydłowe, płycinowe, przeszklone w górnej partii, z nadświetlem. Wewnątrz na poziomie parteru komunikacja z kantorem zlokalizowanym w części mieszkalnej ; przez prostokątny otwór drzwiowy, w którym drzwi metalowe, z zabezpieczającą sztabą.

KONSTRUKCJA : fundamenty i partie cokołowe wzmocnione w czasach współczesnych betonem ; podobnie ocembrowanie kanału na niektórych odcinkach. (Wschodnia część kanału została wtórnie zasypana, a woda doprowadzona do turbiniowni rurą o dużej średnicy. Obecnie trwają prace nad odtworzeniem pierwotnego systemu zasilania wodnego). Ściany części mieszkalnej murowane tradycyjnie, w części produkcyjnej część ścian (jak np. zachodnia i wschodnia obecnej maszynowni, północna dawnej maszynowni) wykonana jako ściany szachulcowe z ryglami drewnianymi i stalowymi, wypełnionymi cegłą. W piwnicach i turbiniowni stropy Kleina, w parterze części produkcyjnej drewniany strop belkowy wsparty stalowym podciągami dwuteowymi zakotwionymi w ścianach szczytowych, opartym na centralnym żeliwnym słupie. Stropy belkowe w części produkcyjnej z nagimi podłogami z desek, w części mieszkalnej podłogi deskowe na legarach. W części produkcyjnej od poziomu piętra występuje konstrukcja przysłupowa. Stropy wzmocnione są drewnianymi słupami przysięciennymi z mieczami oraz skośnymi wspornikami belek stropowych połączonymi ze słupami za pośrednictwem kleszczy. Na tej konstrukcji w partii II piętra spoczywa więźba dachowa. Więźba złożona z ram stolcowych, z których skrajne wpuszczone w dłuższe ściany, ze słupami z mieczowaniem, wzmocnionych skośnymi wspornikami. Na krokwiach nabite deskowanie pod papę.

RZUT : budynek z przenikającymi się i uzupełniającymi funkcjami – obiektu mieszkalno-magazynowego oraz właściwego młyna, z funkcją produkcyjną. Młyn na planie kwadratu z głównym wejściem od południa i bocznym od wschodu. Przy wschodniej ścianie otwór w podłodze – zejście do piwnic i do maszynowni z turbiną (pomieszczenia techniczne zlokalizowane w przybudówce od strony północnej – na planie prostokąta). Każda z kondygnacji nad piwnicą stanowi jednoprzestrzenną halę. Pod północną ścianą hali usytuowane rzędowo stanowiska maszyn – mielników, miazgarki i kralnicy. W narożniku południowo - zachodnim zlokalizowane zabiegowe schody na wyższe piętra. Pod schodami w zachodniej ścianie komunikacja z częścią mieszkalną – poprzez pomieszczenie kantoru. Od strony zachodniej do młyna przylega budynek mieszkalny na rzucie prostokąta (dom młynarza). Część mieszkalna węższa niż produkcyjna, dwutraktowa, z sienią i klatką schodową usytuowaną nieosiowo. Wejście główne od południa, na wschód od wejścia pomieszczenie kantorka. Za kantorem pomieszczenie, w którym usytuowany silos. Od strony północnej do części mieszkalnej przylega pomieszczenie pomocnicze (nieużytkowana maszynownia) oraz przedsionek tylnego wejścia. Maszynownia na planie silnie wydłużonego prostokąta – jest ona skomunikowana z częścią techniczną młyna.

BRYŁA : obiekt złożony z połączonych funkcjonalnie części mieszkalnej i produkcyjnej - dwóch zestawionych ze sobą prostopadłościennych brył różniących się gabarytami, przedzielonych pośrodku ścianą ogniową (od frontu oba budynki zlicowane, z tyłu od strony kanału część mieszkalna nieco węższa niż produkcyjna). Budynek mieszkalny czterokondygnacyjny (włącznie z niskim poddaszem), nakryty niskim dachem o niewielkim spadku połaci. Budynek produkcyjny trzykondygnacyjny, nakryty niskim dachem dwuspadowym (geometrie dachów różniące się wzajemnie). Oba budynki podpiwniczone. Od strony kanału przy budynku mieszkalnym wąska przybudówka pomieszczenia pomocniczego (kiedyś maszynowni), nakryta daszkiem pulpitowym. Aneks ten dobudowany wyraźnie później, spoczywa na belkach stalowych, będąc lekko nadwieszony nad cokołem budynku i ocembrowaniem kanału. Do części produkcyjnej od strony północnej dołączona większa gabarytowo przybudówka turbiniowni, zlokalizowana nad kanałem, nakryta dachem o małym spadku.

7. Miejsowość : N A M Y S Ł Ó W	8. Obiekt (nazwa jak w karcie) : MŁYN, ul. Piastowska 12	9. Zawartość wkładki (nazwa obiektu lub materiału uzupełniającego) : C.d opisu
---	--	--

ELEWACJE : POŁUDNIOWA ELEWACJA CZĘŚCI MIESZKALNEJ : nad południową odnogą młynówki, na wysokim cokole, w którym prostokątne, leżące otwory okienek piwnicznych, zwieńczonym gzymsem. Elewacja czteroosiowa, z wejściem głównym usytuowanym niesymetrycznie, w drugiej osi od wschodu. Do wejścia prowadzi mostek. Drzwi główne dwuskrzydłowe, ramowo-płycinowe, dekorowane naprzemiennym motywem stojących i leżących prostokątów, w profilowanych obramieniach z listew, z masywnym profilowanym śłemeniem i niskim nadświetlem rozdzielonym tralką. Kondygnacje fasady odcięte gzymсами, parter boniowany. Tamże w skrajnej osi wschodniej kwadratowe, trójdzielne okno kantoru – pozostałe okna parteru prostokątne, z podziałem krzyżowym ; skrzynkowe, z dekoracyjnymi kolumnkami zwieńczonymi kapitelikami. Nad parterem gzyms zdwojony – na górnym oparte okna piętra, poniżej cokołowe podokienniki. Prostokątne wysokie okna piętra ujęte parami stylizowanych uproszczonych pilastrów, dźwigających belkowanie. W III kondygnacji niższe prostokątne okna oparte na prostym gzymisie. Okna w opaskach uszakowych. Najwyższa kondygnacja – poddasza także odcięta gzymsem, artykułowana podziałem ramowym. Okna poddasza w kształcie prostokątów leżących. Gzyms koronujący wydatny, profilowany, poprzedzony rzędem uproszczonych konsolek. Całość wieńczy niska attyka.

ZACHODNIA ELEWACJA CZĘŚCI MIESZKALNEJ : ukształtowana analogicznie pod względem artykulacji jak południowa (frontowa), trzyosiowa. Poza ilością osi okiennych różnicę stanowi także ukształtowanie attyki - jako wyższej, dwudzielnej, ze słupkami i płycinami w kształcie wydłużonych prostokątów leżących. Oprócz części mieszkalnej widoczne też od strony pn. - boczna, szczytowa ściana przybudówki mieszczącej maszynownię, z wejściem do niej, oraz w głębi, ponad kanałem – zachodnia ściana przybudówki mieszczącej turbinę, z przepustem na dole i osią przemysłowych okien ponad nim.

PÓŁNOCNA ELEWACJA CZĘŚCI MIESZKALNEJ : w partii parteru dostawiona do budynku nowsza przybudówka pomieszczenia pomocniczego (maszynowni) wsparta na stalowych szynach, nadwieszona lekko nad kanałem. Przy maszynowni przedsionek tylnego wejścia, do którego prowadzą ażurowe metalowe schodki. Elewacja obu aneksów z nieotynkowanej cegły, dodatkowo w maszynowni rygle z metalowych pasów; pośrodku duże okno wielokwaterowe z oberluftem. Ponad aneksami tylna elewacja części mieszkalnej – otynkowana, bez artykulacji architektonicznej, z urwanymi odcinkami gzymśów przy zachodnim narożu. W skrajnych osiach okiennych od wschodu okulus i prostokątne okno, od zachodu prostokątna płycina i leżący prostokąt okna poddasza. Gzyms koronujący uproszczony, wklęsły podcięty.

POŁUDNIOWA ELEWACJA CZĘŚCI PRODUKCYJNEJ : nad południową odnogą młynówki, na wysokim cokole, trzyosiowa, pozbawiona pierwotnej artykulacji architektonicznej (gzymsy, opaski okienne). Regularny układ prostokątnych otworów okiennych, w których krosnowe okna o krzyżowym podziale. Na osi środkowej wejście z nowszymi drzwiami przemysłowymi – przesuwными na szynach i rolkach. Okno nad wejściem przedłużone w dół ze względów technologicznych (taśmociąg).

WSCHODNIA ELEWACJA CZĘŚCI PRODUKCYJNEJ : ukształtowana analogicznie jak południowa, dwuosiowa ; w parterze, w drugiej osi od strony północnej drzwi boczne do części produkcyjnej – jednoskrzydłowe, płycinowo-ramowe, z oszkloną górną partią i nadświetlem. Od północy zlicowana z elewacją części produkcyjnej niższa, jednoosiowa przybudówka mieszcząca turbinę – ściana przybudówki ryglowa, w dolnej partii przepust wodny, nad nim os przemysłowych dwudzielnych okien.

PÓŁNOCNA ELEWACJA CZĘŚCI PRODUKCYJNEJ : na pierwszym planie ślepa ściana przybudówki z turbiną, za nią pozbawiona dekoracji architektonicznej ściana właściwego młyna, przepruta w skrajnej osi oknem doświetlającym halę.

WNĘTRZA : w części mieszkalnej proste izby, nakryte płaskimi sufitami. Stolarka drzwiowa ramowo-płycinowa. W sieni schody z ozdobną balustradą.

WYPOSAŻENIE :

pochodzący z epoki, oryginalny komplet maszyn młynarskich z pocz. XX produkcji drezdeńskiej firmy SECK ; min. młewniki, jeden z odsiewaczy (drugi nowszy polskiej produkcji), gniotownik, odsiewacz graniasty, wialnia, szafy aspiracyjne, waga automatyczna.

PRACE BUDOWLANE I KONSERWATORSKIE :

w drugiej połowie XX wieku przekształcono elewacje części produkcyjnej, poprzez uproszczenia detalu. Skuto niemal w całości dekorację i detal architektoniczny, który był zapewne skromniejszy, mniej bogaty niż artykulacja partii mieszkalnej. W r. 2009 miał miejsce remont dachu (pokryć papowych, naprawa i impregnacja więźby). W bieżącym roku rozpoczęty remont konserwatorski i adaptacyjny na otwarte muzeum techniki młynarskiej, o charakterze edukacyjnym oraz turystycznym. Program zakłada odkopanie pierwotnego kanału północnego, rewaloryzację elewacji, rekonstrukcję artykulacji elewacji części produkcyjnej, zabezpieczenie trasy zwiedzania we wnętrzach.

STAN ZACHOWANIA :

fundamenty w stanie dobrym. W partii przyziemia zawilgocenia murów obwodowych, zwłaszcza w partii północnej, gdzie ceglany fundament i przyziemia stanowią cembrowinę kanału młyńskiego (pozostałe partie fundamentowe osłonięte płaszczem betonowym). Od strony północnej zniszczone lico cegły murów obwodowych. Ściany stabilne, nie stwierdza się spękań. Tynki wewnętrzne w stanie dość dobrym. Stropy Kleina w stanie dobrym. Górne stropy drewniane, belkowe – część z nich, zwłaszcza w partii mieszkalnej ugięta, zasadniczo stan dobry. Konstrukcja zachowanej więźby z pocz. XX-wieku - w stanie zadawalającym. Lokalne porażenia, żerowiska owadów. Pokrycie dachu z papy - w stanie dobrym. Instalacje : elektryczna, wodna – deszczowa, odgromowa - w stanie dobrym.

POSTULATY KONSERWATORSKIE : :

- ▶ przepuszczenie wody przez turbinownię, uruchomienie turbiny ; wymiana skorodowanych belek stalowych na których oparte ryglowe ściany maszynowni ;
- ▶ wykonanie izolacji fundamentów i murów przyziemia młyna, remont ocembrowania kanałów w obrębie przyziemia młyna ;
- ▶ remont konserwatorski elewacji części mieszkalnej młyna ;
- ▶ rekonstrukcja detalu architektonicznego na części gospodarczej młyna ;
- ▶ zachowanie i fachowa konserwacja starych maszyn stanowiących wyposażenie młyna ;
- ▶ rewaloryzacja otoczenia młyna, wraz z urządzeniem zieleni. Zabezpieczenie a docelowo remont budynków gospodarczych należących do zespołu.

7.Miejscowość :

NAMYSŁÓW

8.Obiekt (nazwa jak w karcie) :

MŁYN, ul. Piastowska 12

9.Zawartość wkładki (nazwa obiektu lub materiału uzupełniającego) :

zdjęcia



⑤



⑥



⑦



8



9



10

7.Miejscowość :

NAMYSŁÓW

8.Obiekt (nazwa jak w karcie) :

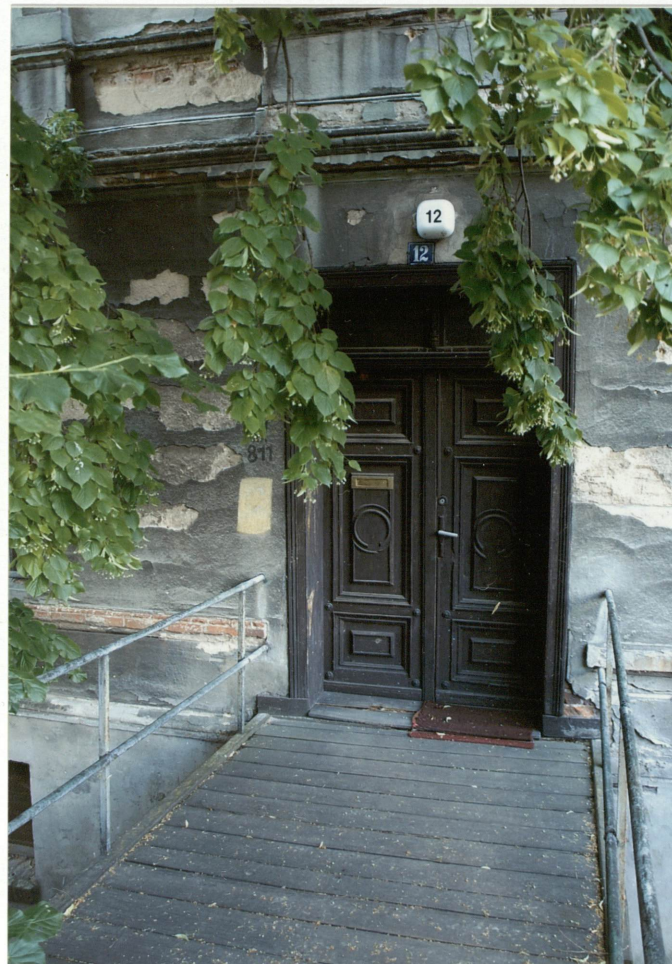
MŁYN, ul. Piastowska 12

9.Zawartość wkładki (nazwa obiektu lub materiału uzupełniającego) :

zdjęcia



11



12



13



14



15



16

7.Miejscowość :

NAMYSŁÓW

8.Obiekt (nazwa jak w karcie) :

MŁYN, ul. Piastowska 12

9.Zawartość wkładki (nazwa obiektu lub materiału uzupełniającego) :

zdjęcia



17



18



19



20



21



22

7.Miejscowość :

8.Obiekt (nazwa jak w karcie) :

9.Zawartość wkładki (nazwa obiektu lub materiału uzupełniającego) :

NAMYSŁÓW

MŁYN, ul. Piastowska 12

zdjęcia



23



24



25



26



25



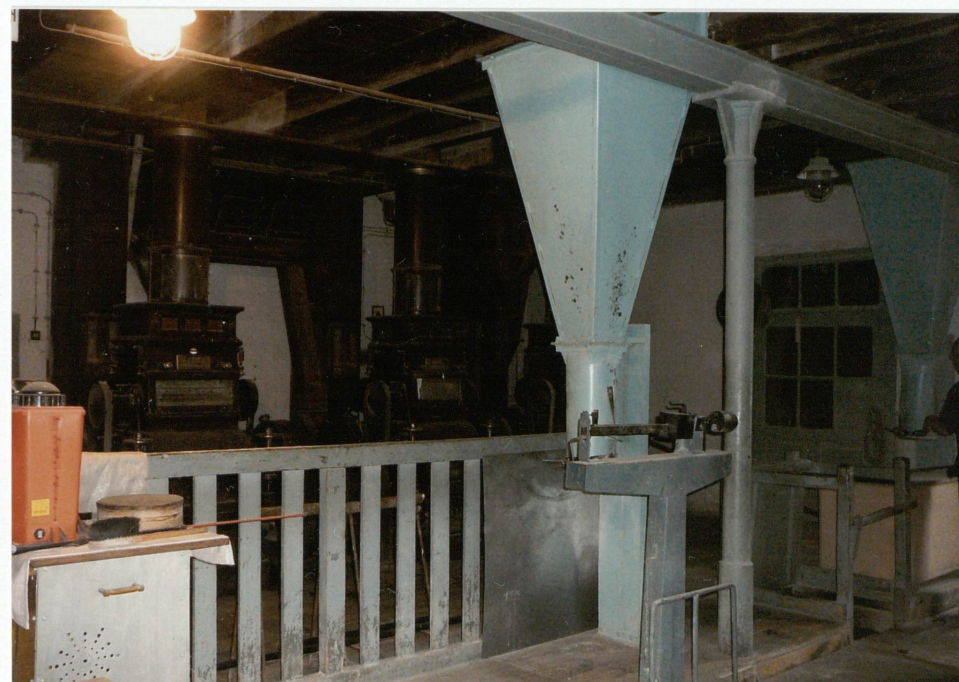
26



29



30



37

7.Miejscowość :

NAMYSŁÓW

8.Objekt (nazwa jak w karcie) :

MŁYN, ul. Piastowska 12

9.Zawartość wkładki (nazwa obiektu lub materiału uzupełniającego) :

zdjęcia



32



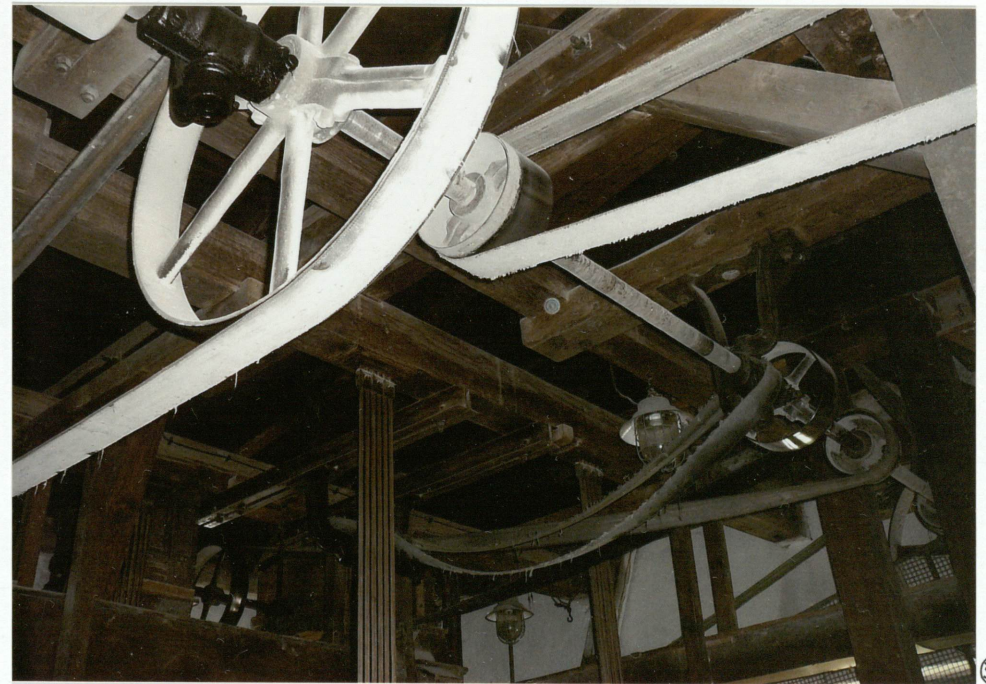
33



34



35



36



37



38

7.Miejscowość :

NAMYSŁÓW

8.Objekt (nazwa jak w karcie) :

MŁYN, ul. Piastowska 12

9.Zawartość wkładki (nazwa obiektu lub materiału uzupełniającego) :

zdjęcia





43



44



45



46

7. Miejsowość :

NAMYSŁÓW

8. Obiekt (nazwa jak w karcie) :

MŁYN, ul. Piastowska 12

9. Zawartość wkładki (nazwa obiektu lub materiału uzupełniającego) :

zdjęcia



47



48

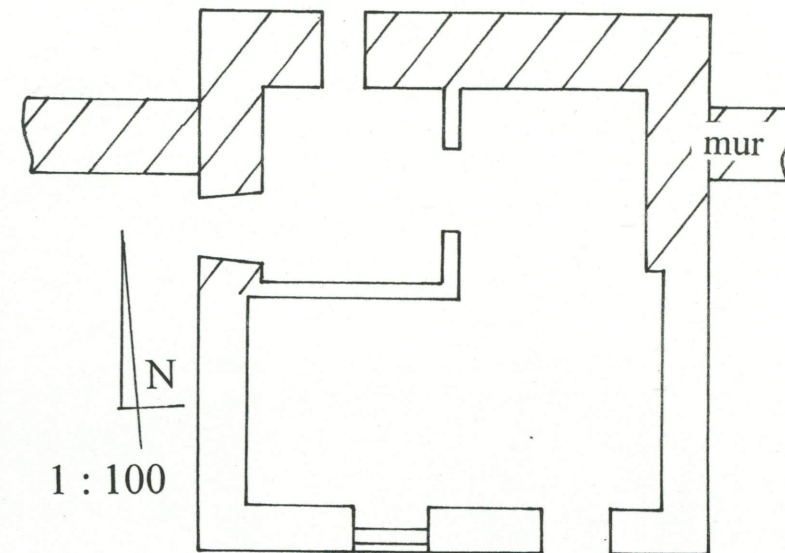
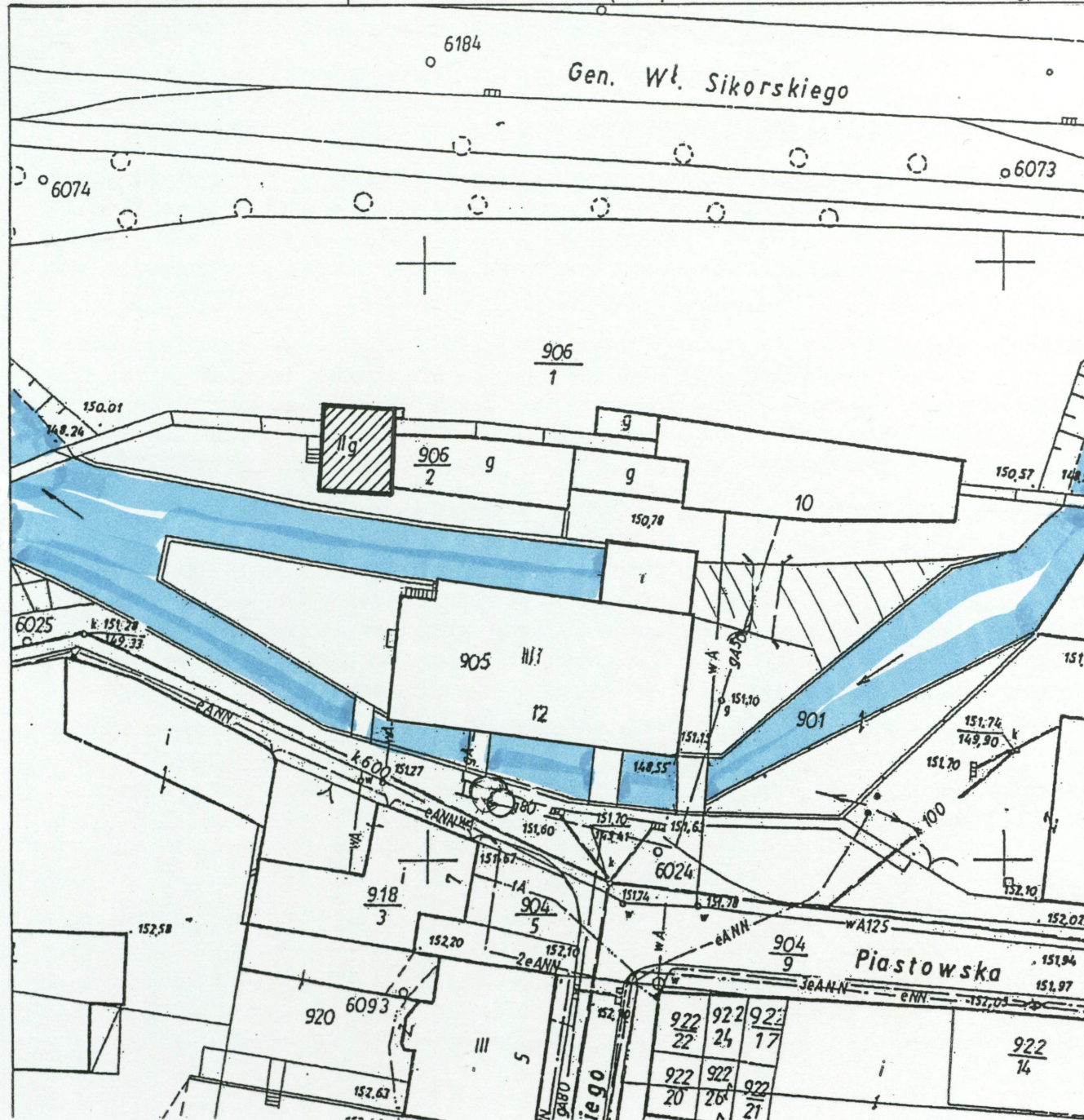


49



NAMYSŁÓW

D. BASZTA (adaptowana na transformatorownię)



CZAS POWSTANIA, PRZEBUDOWY : baszta XV-wieczna, wchodząca wraz z murem kurtynowym w skład systemu obronnego Namysłowa ; powstała wraz z partią północną murów później niż zasadnicza część murów miejskich, budowanych od lat 40-tych XIV wieku. Od strony południowej baszta nie zachowana lub też wyburzona (zapewne na początku XX w.) ; następnie zrekonstruowana w nowej cegle maszynowej z uwagi na nową funkcję, z dodaniem technicznego wyposażenia we wnętrzu.

SYTUACJA : baszta – jedna z kilkunastu zachowanych, na planie czworoboku, zlokalizowana pomiędzy przepustami wodnymi północnego ciągu murów miejskich. Od strony południowej dostęp do niej odcięty przez kanał młyński ; naprzeciwko wejścia do baszty zlokalizowany niewielki mostek na stalowych szynach z drewnianą balustradą. Pomiędzy linią murów obronnych a północnym kanałem młyńskim – wąski pas gruntu, na którym zlokalizowane budynki gospodarcze i jeden obiekt mieszkalny zespołu młyńskiego. Od strony wschodniej przylega do baszty nowszy ceglany budynek magazynu z piekarnią.

Dalej w kierunku wschodnim budynek mieszkalny (ul. Piastowska nr 10). Zarówno budynek mieszkalny, jak i cała partia murów pomiędzy przepustami, włącznie z basztą, dostępne są od strony północnej, z traktu pieszego wiodącego wzdłuż murów miejskich. Trakt ten, równoległy do ulicy Sikorskiego okrążającej staromiejskie centrum do północy, oddzielony jest od niej pasem zieleni wysokiej.

MATERIAŁY : fundamenty baszty (podobnie jak kurtyny muru) wykonane z głazów narzutowych uwidoczniionych do wysokości ok. 80 cm - 1 m nad poziomem gruntu (widoczne są także wewnątrz budowli, w jej północnej ścianie). Kamienie spajane zaprawą wapienną, w partiach naprawianych bądź rekonstruowanych cementowo-wapienną. Posadzka we wnętrzu z kocich łbów, łamanych płyt kamiennych i cegieł. Mury części południowej, odbudowywanej wykonane z cegły maszynowej, spojone zaprawą cementowo-wapienną. Otynkowana tylko ściana południowa baszty, dziś tynki w większości odpadły. Detal architektoniczny ceglany, otynkowany. Schody zewnętrzne przy zachodniej ścianie nowsze, wylewane z betonu. Wewnętrzne nie zachowane. Stropy drewniane, belkowe, w nowszej części technologicznej ceramiczne na belkach stalowych. Więźba dachowa drewniana (dziś zniszczona), pokrycie - niegdyś z papy na deskowaniu. Blacharka, rynny i rury spustowe z blachy ocynkowanej. Stolarka drzwiowa drewniana ; okna drewniane, stalowe kraty okienne w parterze.

OTWORY : w elewacji północnej niewiele otworów – w partii cokołu kamiennego małe okienko wybite zapewne wtórnie, nisko nad posadzką, zamknięte prostą kratą oraz w najwyższej kondygnacji w skrajnej osi wschodniej prostokątne okno. Do tego otwory technologiczne transformatora. W elewacji południowej w parterze w skrajnej osi wschodniej prostokątny otwór wejściowy zamknięty odcinkowo, oraz małe, zakratowane okienko w kształcie prostokąta leżącego. W wyższych kondygnacjach prostokątne okna zamknięte łukami odcinkowymi. W elewacji zachodniej nisko nad kamiennym cokołem okno kwadratowe oraz w najwyższej kondygnacji para małych okienek prostokątnych. W elewacji wschodniej brak otworów.

KONSTRUKCJA : fundamenty i partie cokołowe zachowanej partii gotyckiej z eratyków, dużych głazów. Ceglany mur gotyckich ścian zapewne typu opus emplectum, z odsadzkami. Ściany nowsze, tj. mur południowy oraz część wschodniego i zachodniego, znacznie cieńsze. Wewnątrz nowsze, cienkie ścianki technologiczne wydzielające przestrzeń dla transformatora. Część parteru nakryta stropem Kleina (na nim osadzona była nieistniejąca już dziś aparatura), w wyższych kondygnacjach drewniane stropy belkowe wsparte na odsadzkach. Podłogi nagie z desek. Więźba dachowa prosta, z krokwi opartych na murlatach.. Deskowanie pod papę. Na zewnątrz w partii parteru dostawione do zachodniej ściany wylewane, betonowe schody

RZUT : baszta na planie prostokątnym, w proporcjach zbliżonym do kwadratu. Główne wejście od południa., z zewnątrz dostawione do bocznej zachodniej ściany nowsze jednobiegowe schody. Schody na wyższe piętra niezachowane. Wewnątrz narożnik północno-zachodni wydzielony nowszymi ściankami – jako przestrzeń technologiczna dla obsługi transformatora. Pomieszczenie technologiczne skomunikowane z gospodarczym parterem.

BRYŁA : prostopadłościenna baszta trzykondygnacyjna, ujęta z boków kurtyną muru obronnego, nakryta dachem o niewielkim spadku.

ELEWACJE.

POŁUDNIOWA : na cokole, dwuosiowa. W parterze w skrajnej osi wschodniej wejście z jednoskrzydłowymi drzwiami klepkowymi z kutymi kowalskimi okuciami pasowymi. Okno doświetlające parter – niewielki prostokąt leżący z kratą z pionowych prętów. Otwór z obramieniem rytym w tynku w

Miejscowość :

N A M Y S Ł Ó W

Obiekt (nazwa jak w karcie) :

D. BASZTA (adaptowana na transformatorownię)

Zawartość wkładki (nazwa obiektu lub materiału uzupełniającego) :

c.d. opisu, zdjęcia

kształcie uszakowej opaski. Kondygnacje wydzielone prostymi gzymsami z ćwierćwałkiem, na których oparte otwory okienne – na piętrze zamknięte odcinkowo, z obramieniami rytymi w tynku w kształcie opasek prawdopodobnie z uszakami (tynk w większości odpadł). Na II piętrze okna nieco niższe, o analogicznej formie i dekoracji. Krosnowe okna drewniane, dwuskrzydłowe, sześciokwaterowe. Gzyms koronujący profilowany, uskokowy.

ZACHODNIA : w części oryginalna gotycka, od strony południowej nowsza, wtórnie dobudowana. Nieotynkowana. Dwuosiowa. W partii parteru, w narożniku pomiędzy basztą a gotyckim murem kurtynowym nowsze, jednobiegowe schody wylewane z betonu, przylegające do elewacji. W części gotyckiej, częściowo przysłoniętej przez schody kamienny fundament oraz cokół baszty. Nad schodami kwadratowy otwór okienny. Drugie, niewielkie okno prostokątne – nad nadbudowaną koroną kurtyny gotyckiej. Druga oś, południowa, zaczyna się od poziomu piętra – są to niewielkie okna prostokątne, nad którymi murowane nadproża. Południowy narożnik otynkowany, z zachodzącymi odcinkami gzymsów międzykondygnacyjnych i koronującego.

PÓŁNOCNA : dwuosiowa, przy czym otwory okienne usytuowane blisko naroży baszty. Na kamiennym cokole. Od wschodu w cokole przebite niewielkie kwadratowe okienko, nisko osadzone, z kratą. Elewacja nieotynkowana, ceglana, z nieregularnie wtrąconą zendrówką. Górna partia baszty nadbudowana nową cegłą maszynową ; w tej partii w skrajnej osi prostokątne okno. Od zachodu pozioma nisza z kolistymi otworami – pozostałość po urządzeniach transformatora.

WSCHODNIA : elewacja ślepa, bez otworów doświetlających, nieotynkowana. Widoczna tylko od II kondygnacji, gdyż od wschodu dostawiony niższy budynek magazynowy z piekarnią. W części gotycka, w części południowej nowsza – dobudowana, z rekonstrukcją bryły.

WNETRZA : posadzka parteru z kocich łbów, kamiennych płyt łamanych i częściowo z cegły kładzonej na płask.

WYPOSAŻENIE : brak, zniszczone





57



58



59

WKŁADKA DO KARTY EWIDENCYJNEJ ZABYTKÓW ARCHITEKTURY I BUDOWNICTWA

ZAŁĄCZNIK NR 16.

Miejscowość :

NAMYSŁÓW

Obiekt (nazwa jak w karcie) :

D. BASZTA (adaptowana na transformatorownię)

Zawartość wkładki (nazwa obiektu lub materiału uzupełniającego) :

zdjęcia



60



61



62



63



65



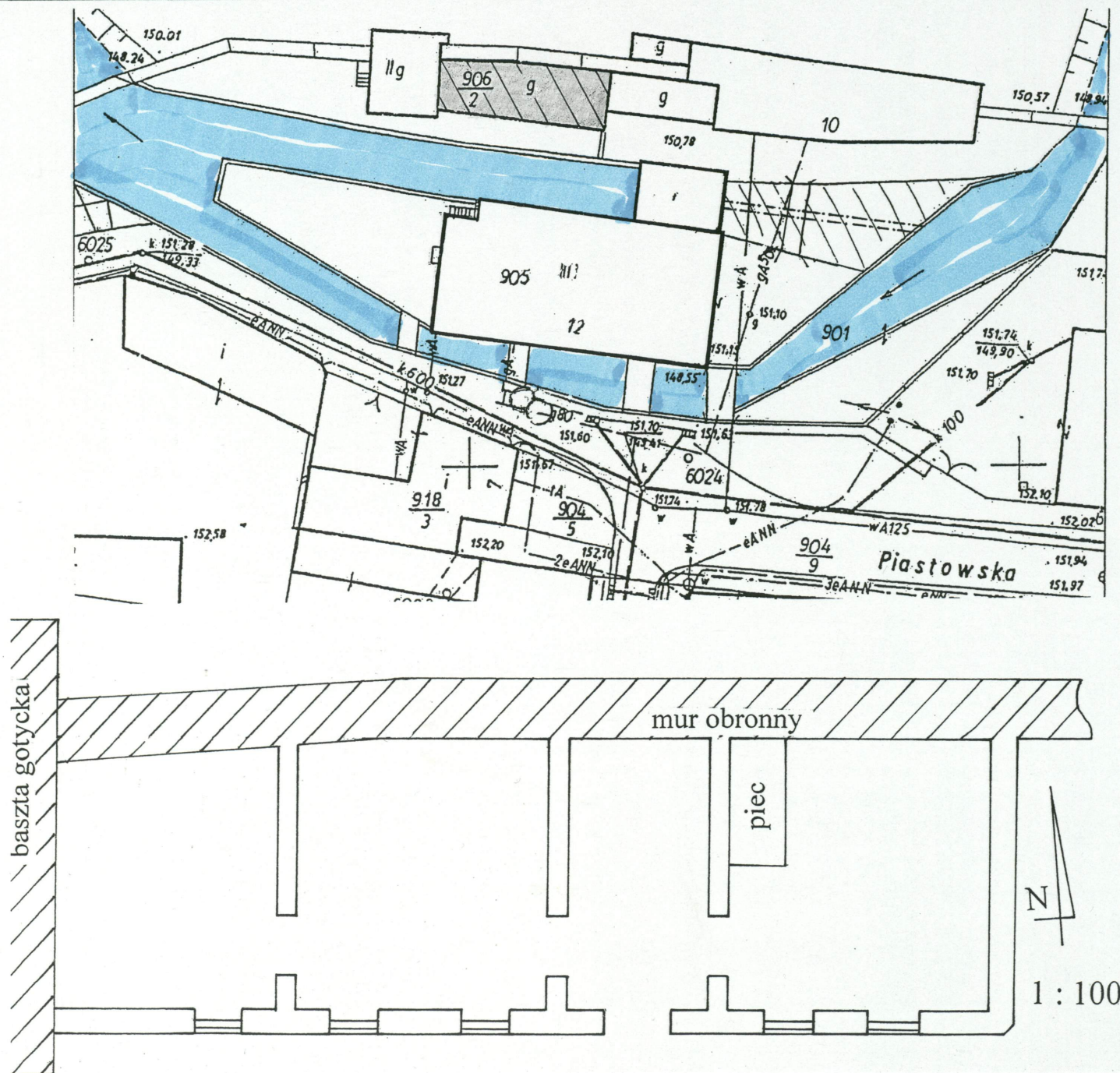
64

Obiekt (nazwa jak w karcie) :

Zawartość wkładki (nazwa obiektu lub materiału uzupełniającego) :

MAGAZYN Z PIECEM CHLEBOWYM

Sytuacja, plan, opis



CZAS POWSTANIA, PRZEBUDOWY : budynek z końca XX-wieku, od kilkudziesięciu lat nieużytkowany, w stanie postępującej degradacji.

SYTUACJA : magazyn przylega od strony wschodniej do reliktów obronnej baszty miejskiej, odbudowanej w początku XX wieku i adaptowanej na transformatornię młyna – od południa oparty jest o kurtynę muru obronnego. Zlokalizowany na wąskim pasie gruntu pomiędzy północnym kanałem młyńskim a przepustami wodnymi północnego ciągu murów miejskich – od zachodu i od wschodu. Dalej w kierunku wschodnim nowsze komórki lokatorskie i budynek mieszkalny (Piaśtowska nr 10) w miejscu zburzonego fragmentu gotyckiej kurtyny muru obronnego.

MATERIAŁY : fundamenty kurtyny muru z głazów narzutowych, uwidoczniionych do wysokości ok. 80 cm - 1 m nad poziomem gruntu (widoczne są także wewnątrz budynku, w jego północnej ścianie). Kamienie spajane zaprawą wapienną, w partiach naprawianych bądź rekonstruowanych cementowo-wapienną. Wyżej mur z cegły gotyckiej, z użyciem zendrówki. Posadzka we wnętrzu z cegieł na płask. Mury magazynu z cegły maszynowej, spojone zaprawą cementowo-wapienną, elewacje otynkowane, także ściany wewnątrz. Schody na strych nie zachowane - zapewne były drewniane, typu drabiniastego. Stropy drewniane, belkowe. Więźba dachowa drewniana (dziś zniszczona), pokrycie - z papy na deskowaniu. Blacharka, rynny i rury spustowe z blachy ocynkowanej. Stolarka drzwiowa drewniana ; okna drewniane, stalowe kraty okienne w parterze.

OTWORY : przeprute otworami tylko elewacja południowa i wschodnia. W elewacji południowej w parterze prostokątne okna oraz także otwór wejściowy. W wyższej kondygnacji małe prostokątne okienka, w proporcji zbliżone do kwadratowych. W elewacji wschodniej para dużych, prostokątnych otworów okiennych.

KONSTRUKCJA : parter nakryty stropem belkowym wspartym na odsadzkach. Więźba dachowa prosta, krokwie oparte na murlatach. Deskowanie pod papę.

RZUT : budynek na planie wydłużonego prostokąta, jednotraktowy. Główne wejście od strony południowej, umieszczone nieosiowo – od niego wąski korytarzyk, być może jest to dawna klatka mieszcząca drewniane schody na strych (obecnie niezachowane). Pomieszczenia magazynowe w amfiladzie. Pomieszczenie we wschodnim narożniku, na planie zbliżonym do kwadratu to dawna piekarnia z piecem chlebowym, zapewne na potrzeby własne młynarza.

BRYŁA : wydłużony horyzontalnie budynek dwukondygnacyjny, oparty o kurtynę muru obronnego. Niepodpiwniczony. Obiekt z użytkowym strychem, nakryty dachem pulpitowym.

ELEWACJE :

POŁUDNIOWA : na cokole, sześciosiowa. W parterze w trzeciej osi od strony wschodniej zlokalizowane wejście do budynku. Okna doświetlające parter – otwory w kształcie prostokątów, z kratami z pionowych prętów. Krosnowe okna drewniane, dwuskrzydłowe, sześciokwaterowe. Otwory okolone zagłębionymi obramieniami o krawędziach rytym w tynku, w kształcie prostych opasek. Okna na piętrze (strychowe) mniejsze niż w parterze, prostokątne z obramieniami rytymi w tynku w kształcie opasek (tynk w większości odpadł). Gzyms koronujący wydatny, prosty.

WSCHODNIA : elewacja widoczna od II kondygnacji, gdyż od wschodu dostawiony niższe komórki lokatorskie. W górnej partii para dużych okien prostokątnych, doświetlających partie strychowe.

WNĘTRZA : posadzka parteru zapewne z cegły kładzonej na płask.

WYPOSAŻENIE : w skrajnym pomieszczeniu od strony wschodniej komin i piec chlebowy.

Miejscowość :

NAMYSŁÓW

Obiekt (nazwa jak w karcie) :

MAGAZYN Z PIECEM CHLEBOWYM

Zawartość wkładki (nazwa obiektu lub materiału uzupełniającego) :

zdjęcia



66



67

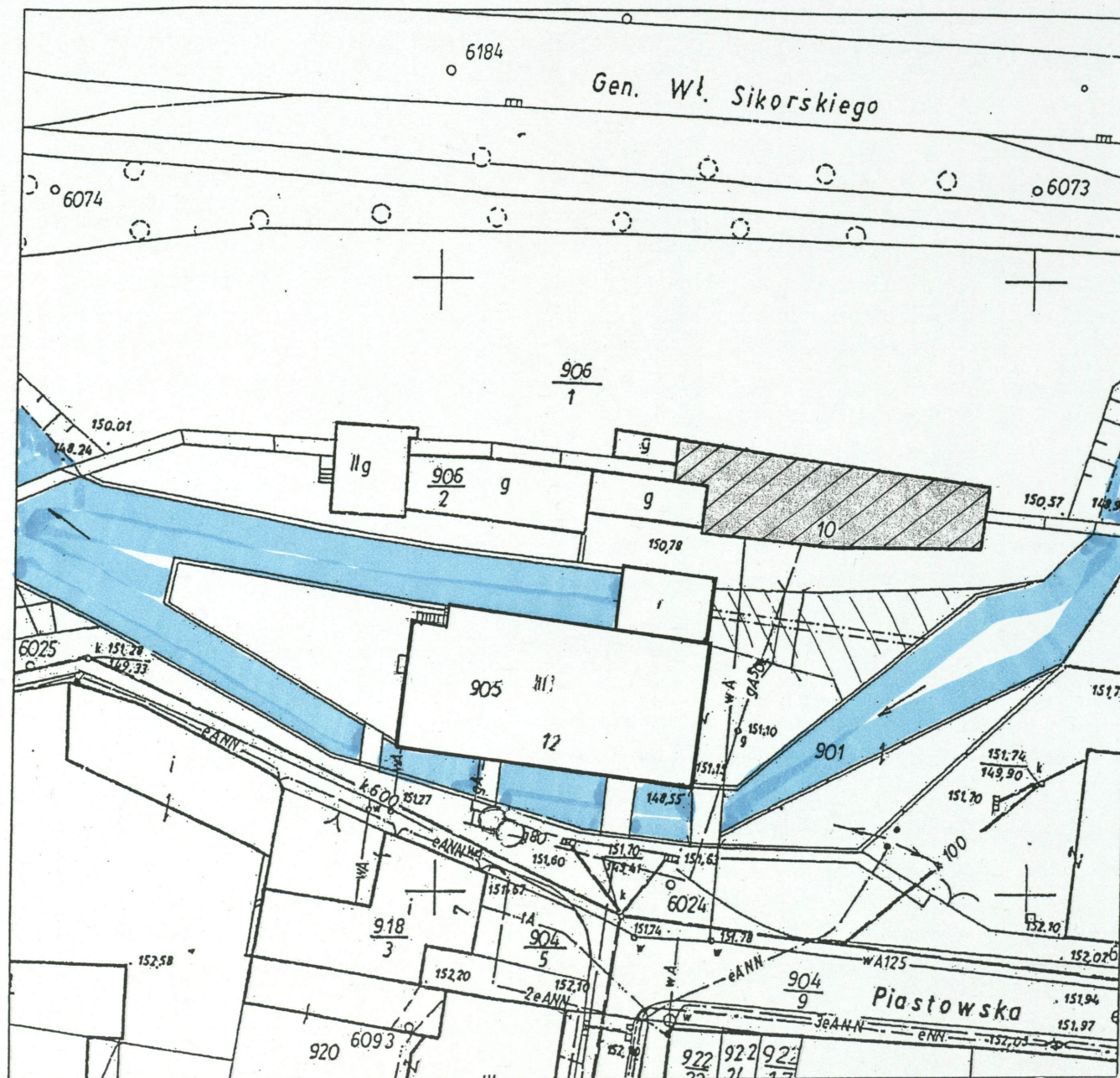


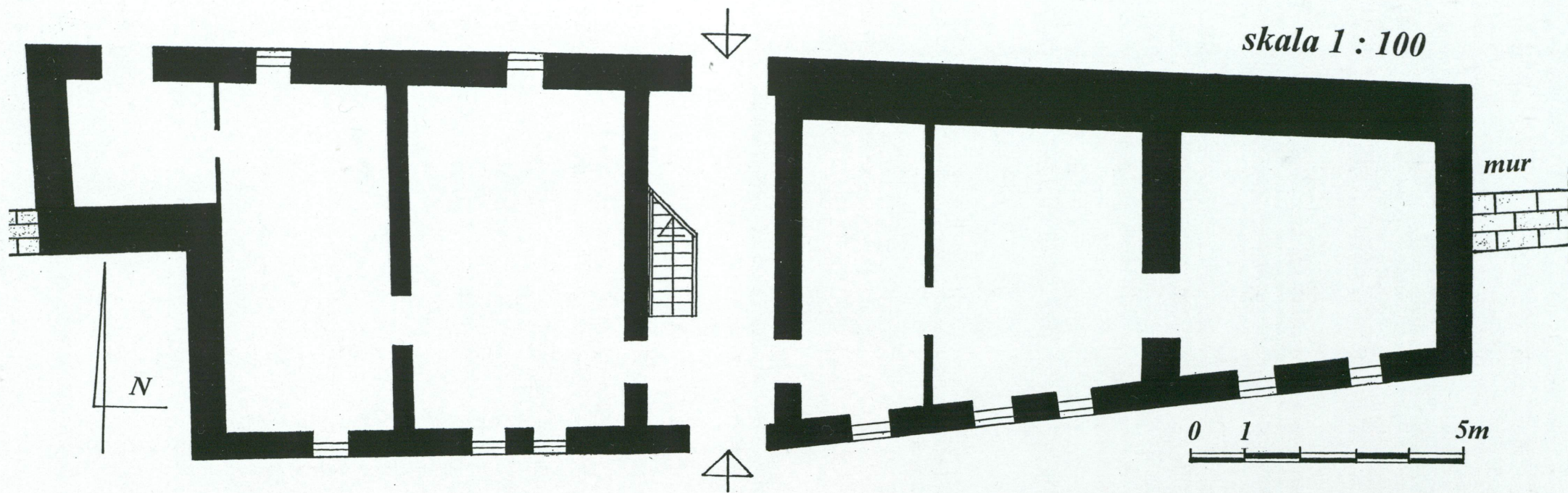
68



69







Miejscowość : N A M Y S Ł Ó W	Obiekt (nazwa jak w karcie) : BUDYNEK MIESZKALNY UL. PIASTOWSKA 10	Zawartość wkładki (nazwa obiektu lub materiału uzupełniającego): opis, zdjęcia
---	--	--

CZAS POWSTANIA, PRZEBUDOWY : budynek z 3 ćw. XIX-wieku, przebudowany po 1945 r (stajnie na parterze zaadaptowano na mieszkania).

SYTUACJA : budynek mieszkalny w miejscu zburzonego fragmentu gotyckiej kurtyny muru obronnego, posadowiony zapewne na jej fundamencie (– być może także na fundamencie kolejnej baszty). Od strony zachodniej i od wschodniej krańce kurtyny dochodzą do jego ścian szczytowych. Usytuowany przy wschodnim przepuście młynówki ; od młyna oddzielony jest północnym kanałem młyńskim (obecnie odtwarzanym, gdyż był swego czasu zasypany). Od zachodu do budynku przylegają nowsze komórki.

MATERIAŁY : o ile fundament kurtyny muru nie został zniesiony, tkwi w podstawie budynku jako mur z gładów narzutowych. Kamienie spajane zaprawą wapienną, pozostałe – nowsze mury z cegły maszynowej z zaprawą cementowo-wapienną. Elewacje otynkowane, także ściany wewnątrz. Schody na piętro i na strych drewniane. Stropy drewniane, belkowe. Więźba dachowa drewniana, pokrycie - z papy na deskowaniu. Blacharka, rynny i rury spustowe z blachy ocynkowanej. Stolarka drzwiowa drewniana ; okna drewniane.

OTWORY : przeprute otworami tylko elewacja południowa i północna. W elewacji wschodniej jedno okno ponad murem obronnym. W elewacji południowej w parterze prostokątne otwory okienne i takież otwór wejściowy. W partii piętra otwory okien prostokątne. W kondygnacji strychowej otwory okienne prostokątne i otwory okien zamknięte półkoliście. W elewacji wschodniej pojedynczy, prostokątny otwór okienny.

KONSTRUKCJA : parter i piętro nakryte stropami belkowymi wspartymi na odsadzkach. W parterze części wschodniej belkowy sosrąb wzdłuż głównej osi. Więźba dachowa prosta, krokwie oparte na murlatach, na osi podłużnej budynku rama stolcowa z mieczami. Deskowanie pod papę.

RZUT : budynek na planie wydłużonego prostokąta, jednotraktowy. Główne wejście od strony południowej, umieszczone nieosiowo. W sieni usytuowanej na przestrzał drewniana klatka schodowa. Pomieszczenia po obu stronach sieni w amfiladzie.

BRYŁA : wydłużony horyzontalnie, wysoki, wąski budynek trzykondygnacyjny (w tym strych). Niepodpiwniczony. Nakryty pulpitowym dachem.

ELEWACJE :

POŁUDNIOWA : dziewięcioosiowa, wydłużona, z osiami okiennymi rozmieszczonymi nieregularnie – w części zachodniej trzy osie blisko zgrupowane, usytuowane w oddaleniu od zach. narożnika, następnie dwie osie, z których zachodnia z wejściem zlokalizowanym niesymetrycznie względem całości, następnie w części wschodniej cztery osie blisko narożnika, szerzej rozsunięte. W partii parteru pomiędzy trzecią osią od wschodu a czwartą przebite dodatkowe okno. W prostokątnym otworze drzwiowym drewniane nowe drzwi dwuskrzydłowe. Okna parteru i piętra – w otworach prostokątnych pierwotnie skrzynkowe okna drewniane o podziale krzyżowym, dziś w dużej mierze wymienione na zespolone o pozornych podziałach. Nad piętrem profilowany gzyms. Okna strychowe rozmieszczone rzadziej, nieregularnie – w centrum otwory zamknięte półkoliście, w osiach skrajnych prostokątne ; w nich okna krosnowe. Pod gzymsem koronującym szeroki pas tynkowy, sam gzyms wydatny, profilowany, opierzony blachą.

WSCHODNIA : elewacja bez podziałów, jedynie z jednym prostokątnym oknem strychowym usytuowanym nad koroną kurtyny muru obronnego.

PÓŁNOCNA : na cokole, czteroosiowa, rozmieszczenie osi nieregularne. Część wschodnia zaakcentowana uskokiem, za którym w cokole pojawiają się gładzery – być może fundamenty zniesionej baszty gotyckiej. Drzwi do sieni stare, dwuskrzydłowe, płycinowo-ramowe. Okna w parterze – tylko w zachodniej części. Okna piętra rozrzucone nieregularnie. W partii strychowej okna zamknięte półkoliście – w części wschodniej ; w zachodniej cztery okna prostokątne, regularnie rozmieszczone. Od zachodu jednokondygnacyjna przybudówka.

ZACHODNIA : bez podziałów ani otworów doświetlających. Dochodzi do niej kurtyna muru gotyckiego.

WNETRZA : proste izby nakryte płaskimi sufitami

WYPOSAŻENIE : brak.



75



76



77



78

WKŁADKA DO KARTY EWIDENCYJNEJ ZABYTKÓW ARCHITEKTURY I BUDOWNICTWA

ZALĄCZNIK NR 21.

Miejscowość :

NAMYSŁÓW

Obiekt (nazwa jak w karcie) :

BUDYNEK MIESZKALNY UL. PIASTOWSKA 10

Zawartość wkładki (nazwa obiektu lub materiału uzupełniającego):

cd. zdjęć



79



80



81



82



83



84



85



86

7. Miejscowość : NAMYSŁÓW	8. Obiekt (nazwa jak w karcie) : ZESPÓŁ MŁYŃSKI	9. Zawartość wkładki (nazwa obiektu lub materiału uzupełniającego) : podpisy pod zdjęcia
POWIĄZANIA WIDOKOWE : 1. reprodukcja zdjęcia archiwalnego - młyn w konstrukcji ryglowej z otoczeniem ; 2. widok ogólny zespołu od wschodu ; w głębi podwójny przepust gotycki ; 3. gotycki przepust zachodni od strony pn. ; 4. tenże przepust od południa ;	19. prace przy ponownym udrażnianiu kanału północnego ; 20. kanał północny, przybudówka przy części mieszkalnej (d. maszynownia) 21. północna elewacja części mieszkalnej ; 22. przybudówka-turbinownia od zachodu ; 23. wnętrze piwniczne części gospodarczej, drewniane schody do piwnicy ; 24. piwnica części gospodarczej, nakryta stropem belkowym ; 25. turbina w dolnej kondygnacji przybudówki ; 26. wyższa kondygnacja turbinowni ; 27. silnik elektryczny ; 28. Strop Kleina w turbinowni ; 29. wejście boczne do części gospodarczej ; 30. parter części gospodarczej, rząd mielników, strop belkowy ; 31. parter konstrukcja stropu części gospodarczej ze stalowym podciągami wspartym na słupie ; 32. schody na piętro części gospodarczej ; 33. schody, strop drewniany piętra ; 34. konstrukcja piętra, słupy z mieczowaniem wspierające strop belkowy ; 35. piętro, łuszczarki, zbiorniki na zboże ; 36. napęd, pasy transmisyjne ; 37. maszyny na piętrze – łuszczarki ; 38. konstrukcja wzmacniająca ściany – słupy z zastrzałami i kleszcze ; 39. schody na II piętro ; 40. konstrukcja wzmacniająca ściany II-go piętra ; 41. II piętro, strop, słupy przyścienne ; 42. poddasze nad częścią mieszkalną pełniące funkcję magazynową ; 43. wieża poddasza - magazynu ;	44. drewniane schody na dach ; 45. wieża dachowa magazynu poddasza ; 46. część mieszkalna młyna – pokój ; 47. część mieszkalna – kuchnia ; 48. kantor w części mieszkalnej sąsiadujący z gospodarczą ; 49. klatka schodowa w części mieszkalnej ; 50. klatka schodowa i izby piętra ; 51. klatka schodowa – detale, min. tralkowa balustrada ; 52. izba w części wschodniej młyna ; 53. okno w klatce schodowej – okulus ; 54. schody na strych ;
MŁYN (CZĘŚĆ MIESZKALNA I GOSPODARCZA) : 5. widok ogólny części mieszkalnej młyna wraz z otoczeniem (od str. zachodniej) ; 6. widok od zachodu ; na I planie zieleń ogrodu młynarza i murek (balustrada) kanału młyńskiego ; 7. zbliżenie - narożnik części mieszkalnej młyna i jej elewacja południowa ; 8. elewacja południowa, ujęcie partii zachodniej ; 9. detal – okno parteru w elewacji południowej ; 10. detal – okno piętra w elewacji południowej ; 11. elewacja południowa, część wschodnia ; 12. główne drzwi do części mieszkalnej młyna ; 13. młyn gospodarczy, kanał południowy z mostkami ; 14. elewacja południowa części mieszkalnej oraz część gospodarcza młyna ; 15. elewacja wschodnia gospodarczej części młyna ; 16. elewacja wsch. gospodarczej części młyna i przybudówka z turbiną ; 17. zbliżenie części cokołowej partii mieszkalnej ; 18. południowy kanał młyński ;	BASZTA : 55. mury obronne z basztą adaptowaną na transformatorownię – widok od pn-wsch. 56. też baszta od pn. zachodu ; 57. elewacja zachodnia baszty (widoczna część dobudowana z cegły maszynowej) ; 58. elewacja południowa, nieco z góry ; 59. elewacja południowa znad pn. kanału ; 60. posadzka (kocie łby) wewnątrz baszty ; 61. głazy w przyziemi wewnątrz baszty ; 62. wnętrze baszty – przyziemie, strop ; 63. nowsze pomieszczenie techniczne ; 64. strop izby technicznej, związanej z transformatorownią ; 65. zniszczony strop baszty ;	MAGAZYN Z PIECEM CHLEBOWYM : 66. magazyn, widok od góry ; 67. magazyn nad kanałem pn., widok frontu 68. elewacja wschodnia magazynu ; 69. wnętrze – izby w amfiladzie, stropy ; 70. zniszczony strop w części wsch. ; 71. piec chlebowy z kominem ;

- 72. sień od wejścia ; w przyziemiu głazy fundamentowe muru gotyckiego ;
- 73. magazyn - konstrukcja dachu ;
- 74. poddasze – zniszczona konstrukcja drewniana ;

BUDYNEK, UL. PIASTOWSKA 10 :

- 75. budynek Piastowska 10 – ob. mieszkalny
- 76. widok nieco z góry, od pd. zachodu ;
- 77. boczna, zachodnia elewacja budynku ;
- 78. północna elewacja + przybudówka ;
- 79. elewacja północna – część wschodnia ;
- 80. drzwi wejściowe – zbliżenie ;
- 81. pn.-zachodni narożnik z murem got. ;
- 82. wnętrze, nowszy strop z podciągami ;
- 83. klatka schodowa, schody na piętro ;
- 84. inne ujęcie schodów, typ balustrady ;
- 85. poddasze – okna od wewnątrz ;
- 86. poddasze – konstr. drewniana ~~wieżby~~ dachowej budynku.