

NAMYSŁÓW

Nr	data
----	------



12. Autorzy, historia obiektu, określenia stylu

Zespół maszynowni powstał około 1910 roku, w związku z modernizacją zakładu i wprowadzeniem energii elektrycznej.

Jako pierwszą zbudowano halę maszyn w południowej części kompleksu głównego budynku produkcyjnego, który następnie rozbudowano w kierunku północnym o tzw. nową halę.

Z energii elektrycznej wytwarzanej w browarze korzystało miasto aż do lat 50-tych XX wieku.

Pierwotnie ceglane, nietynkowane elewacje budynku kształtowane były w typowych dla architektury przemysłowej drugiej połowy XIX wieku formach z charakterystycznymi odcinkowo zamkniętymi oknami i skromnym ceglanym detalem architektonicznym.

13. Opis (sytuacja, materiał i konstrukcja, rzut, bryła, elewacje, wnętrze, wyposażenie, instalacje)

Sytuacja: Budynek dawnej maszynowni usytuowany jest w centralnej części terenu browaru, w północnej części zwartego kompleksu budynków produkcyjnych leżących na południe od głównej drogi wewnętrznej. Złożony z dwóch hal - starej wschodniej i nowej zachodniej zwarty jest od zachodu i południa z dawną leżakownią i myjnią beczek.

Materiał i konstrukcja: Budynek murowany z cegły pełnej na zaprawie cementowo wapiennej. Fundamenty ceglane, mury z cegły, tynkowane wewnątrz i z zewnątrz. Część stropów typu Kleina, stropodach drewniany, pokrycie papą na deskowaniu. Posadzka z betonu i lastrika. Ściany w pomieszczeniu maszyny parowej wyłożone cegłą białą, glazurowaną, posadzka wyłożona płytkami z terakoty. W maszynowni kolumny żeliwne. Okna stalowe typu przemysłowego, szklone pojedynczo, drzwi drewniane i stalowe, rynny i rury spustowe z blachy ocynkowanej.

Rzut: Budynek posadowiony na rzucie dwóch zwartych ze sobą nieregularnych prostokątów, od południa i zachodu zwartych z kompleksem głównego budynku produkcyjnego.

Bryła: Budynek podpiwniczony, złożony z trzech brył: dwu jednokondygnacyjnych i środkowej wyższej - dwukondygnacyjnej. Niższe części przykryte dachami płaskimi, część wyższa - dwuspadowym dachem o nieznacznym nachyleniu połaci.

Elewacje: Pierwotnie ceglane, spoinowane, wtórnie tynkowane. Elewacja północna dziesięcioosiowa, niesymetryczna, w przyziemiu części wschodniej dwa okna zamknięte łukiem odcinkowym obramione opaskami z kluczem. W centrum części środkowej dwa wysokie okna zamknięte łukiem pełnym z odcinkami gzymsu powyżej. W partii poddasza cztery prostokątne okienka o zróżnicowanej wielkości - zamurowane w formie blend. W części wschodniej segmentu zachodniego trzy wielkie okna typu przemysłowego, o drobnych podziałach, zamknięte łukiem odcinkowym. Dolną część skrajnego okna wschodniego stanowią drzwi wejściowe, okno środkowe do połowy zamurowane. W części zachodniej dwa okna wypełniające większą część płaszczyzny elewacji, w skrajnej osi zachodniej drzwi wejściowe, nad nimi zamurowane okno w formie blendy. Nad oknami kształtowane w tynku odcinkowe opaski. Elewacja wschodnia o zróżnicowanej wysokości. Część południową niższą i część północną wyższą wypełniają okna typu przemysłowego zamknięte łukiem odcinkowym, o zróżnicowanej wielkości. W części południowej dwie pary prostokątnych, dwuskrzydłowych drzwi. W partii poddasza części północnej płaskie prostokątne okienka. W narożniku północno wschodnim rura przewodu technologicznego. Od południa i zachodu hale maszynowni zwarte z dawną leżakownią, butelkownią i magazynami.

Wnętrze: Wnętrze podzielone na dwie jednoprzestrzenne części: mniejszą wschodnią (starą) i mniejszą zachodnią (nową) halę maszyn.

Wyposażenie: W piwnicach części hali zachowane relikty pompy parowej Worthingtona i sprężarki z około 1910 roku.

Instalacje: Elektryczna, wodnokanalizacyjna, c.o., sprężonego powietrza, wentylacyjna, odgromowa.

14. Kubatura 5 500 m ³	15. Powierzchnia użytkowa 1 100 m ²	16. Przeznaczenie pierwotne Kotłownia i siłownia	17. Użytkowanie obecne Pompownia, sprężarkownia, stacja uzdatniania wody
18. Prace budowlane i konserwatorskie <p>Po 1945 roku elewacje budynku zostały otynkowane, część okien została przebudowana lub zamurowana. Wnętrze hal maszyn w ciągu kilkudziesięciu lat ulegało przekształceniom związanym ze zmianą technologii i modernizacją instalacji. W drugiej połowie lat 90-tych XX wieku elewacje budynku zostały odnowione, ubytki tynku uzupełniono, elewacje pokryto nowymi powłokami malarskimi.</p>		19. Stan zachowania (fundamenty, ściany zewnętrzne, ściany wewnętrzne, sklepienia, stropy, konstrukcje dachowe, pokrycie dachu, wyposażenie i instalacje) <p>Ogólny stan techniczny budynku dobry. Fundamenty, ściany nośne, konstrukcja stropodachu w dobrym stanie. Instalacje wewnątrz wielokrotnie przebudowywane i modernizowane. W piwnicy zachowany relikw pompy parowej systemu Worthingtona typu "Duplex". Instalacje sprawne użytkowane.</p>	
		20. Najpilniejsze postulaty konserwatorskie <p>Budynek maszynowni ukształtowany został równocześnie z kompleksem głównego budynku produkcyjnego, w skład którego wchodziły połączone z sobą: fermentownia, leżakownia, butelkownia, myjnia i smolarnia beczek oraz magazyny. Sytuacja maszynowni stabilna od czasu budowy. Układ wnętrz ulegał na przestrzeni lat wielorakim przekształceniom związanym z modernizacją procesów technologicznych, wymianą instalacji. Otynkowane elewacje w znacznym stopniu utraciły pierwotne cechy stylowe. Karta ewidencyjna stanowi dostateczną formę dokumentacji historyczno-konserwatorskiej. Dopuszcza się zmianę programu użytkowego przy zachowaniu relikw maszyn i oryginalnych instalacji.</p> <p>Ochrona obiektu możliwa w ramach strefy ochrony konserwatorskiej zamku i zespołu browaru namysłowskiego</p>	

21. Akta archiwalne (rodzaj akt, numer i miejsce przechowywania)

- Dokumentacja rysunkowa z lat 1946 - 1947 w archiwum Browaru Ryan Namysłów.

24. Uwagi różne

Patrz: karata ewidencyjna "Browar Ryan Namysłów SA - zespół" wykonana w BSiDZT Stanisław Januszewski, Wrocław, październik 2000 rok.

25. Opracował: **Program komputerowy karty - Word for Windows - BSiDZT S. Januszewski**

tekst Stanisław Jabłoński, 4 października 2000 roku

plany, rysunki mgr inż. arch. Anna Broniewska, październik 2000 roku

zdjęcia fotogr. Stanisław Jabłoński, mgr Krzysztof Madziara, wrzesień 2000 roku

miejsce przechowywania negatywów BSiDZT S. Januszewski

KARTA PO WYPEŁNIENIU PODLEGA OCHRONIE NA PODSTAWIE PRZEPISÓW PRAWA AUTORSKIEGO !

22. Bibliografia

- Kazimierz Kuliński, Dzieje miasta Namysłowa, Namysłów 1956 r., maszynopis;
- Marek Sobczak, Rys historyczny browaru, Namysłów 1999 r., maszynopis.

26. Adnotacje o inspekcjach, informacje o zmianach (daty, imiona i nazwiska wypełniających)

23. Źródła ikonograficzne i fotograficzne (rodzaj, miejsce przechowywania, sygnatury)

- Widok z lotu ptaka od południa, rycina C.T. Wiskotta z 1896 roku, w zbiorach prywatnych [REDACTED]

27. Załączniki

Nr 1/2 - dokumentacja fotograficzna

Nr 3 - dokumentacja rysunkowa

1. Miejscowość

NAMYSŁÓW

2. Obiekt: Browar Ryan Namysłów

MASZYNOWNIA

3. Zawartość wkładki (nazwa obiektu lub materiału uzupełniającego)

Dokumentacja fotograficzna. Verte!



1. Elewacja płn. wsch., od wsch., neg. 1300/189/2

2. Elewacja płn. wsch., część zach., neg. 1300/188/5

3. Elewacja płn. wsch., część środkowa, fragment, neg. 1300/189/1

Wkładkę założył: Stanisław Jabłoński, 4 października 2000 roku

Miejsce przechowywania negatywów: BSiDZT S. Januszewski





4. Elewacja płn. wsch., część wsch., fragment, neg. 1300/188/4

5. Hala maszyn "stara", fragment, neg. 1300/187/2

6. Hala maszyn, strop, fragment, neg. 1300/187/3



1. Miejscowość

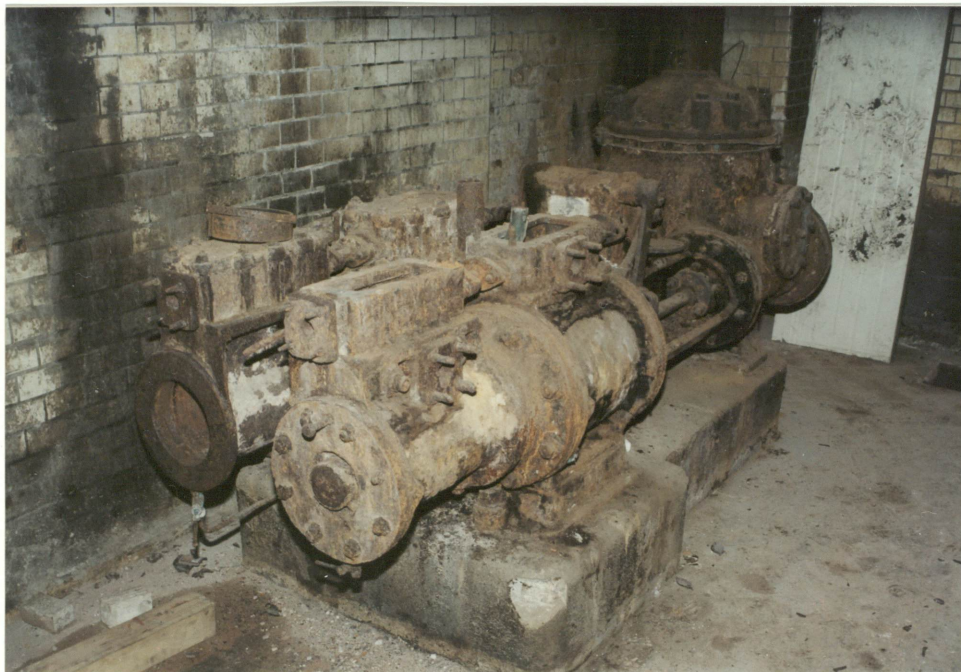
NAMYSŁÓW

2. Obiekt: Browar Ryan Namysłów

MASZYNOWNIA

3. Zawartość wkładki (nazwa obiektu lub materiału uzupełniającego)

Dokumentacja fotograficzna, sytuacja. Verte!



1. Relikt pompy Worthingtona, neg. 1300/184/5

2. Relikt maszyny parowej, neg. 1300/186/2

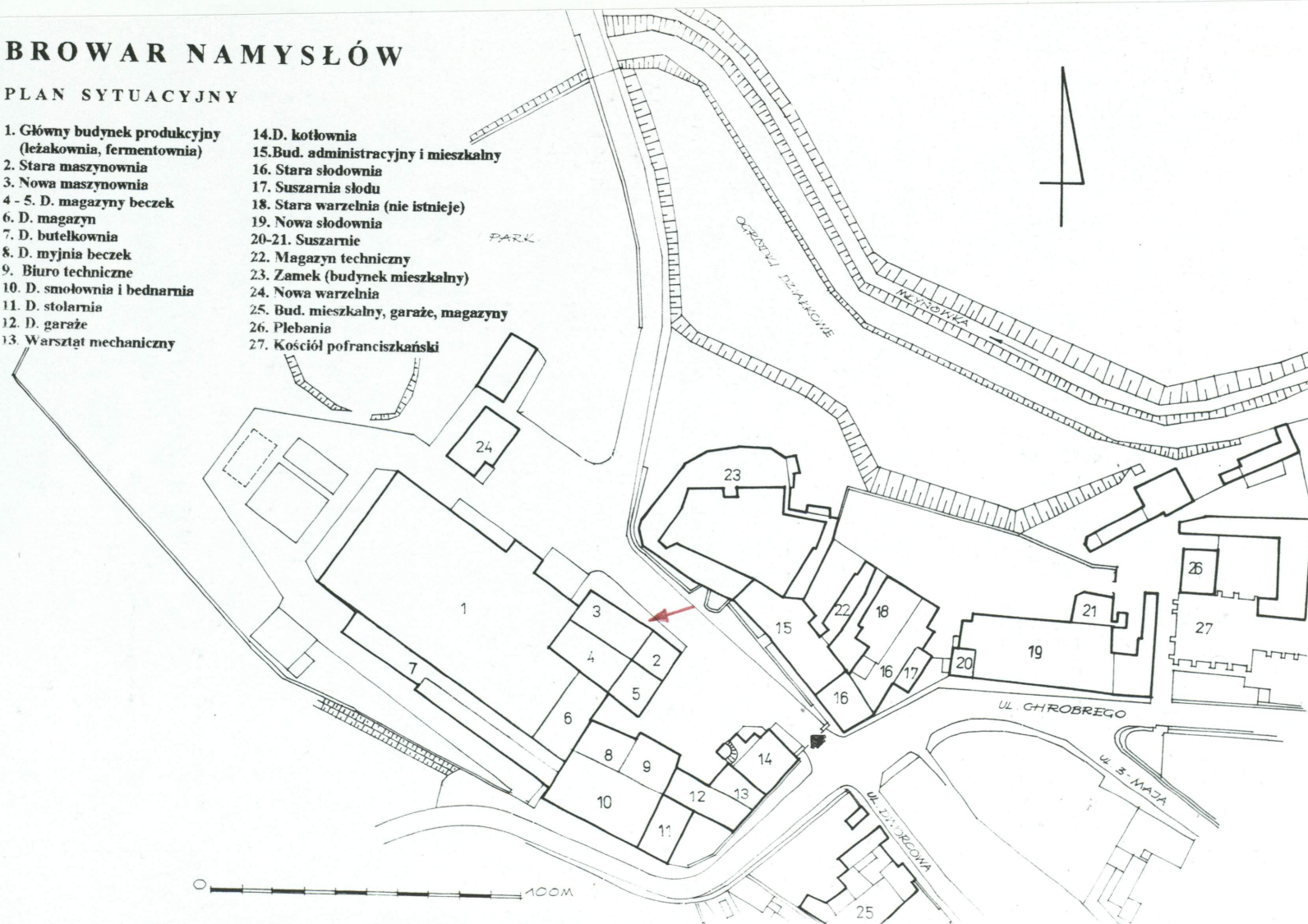
Wkładkę założył: Stanisław Jabłoński, 4 października 2000 roku

Miejsce przechowywania negatywów: BSiDZT S. Januszewski

BROWAR NAMYSŁÓW

PLAN SYTUACYJNY

- | | |
|---|---------------------------------------|
| 1. Główny budynek produkcyjny
(leżakownia, fermentownia) | 14.D. kotłownia |
| 2. Stara maszynownia | 15.Bud. administracyjny i mieszkalny |
| 3. Nowa maszynownia | 16. Stara słodownia |
| 4 - 5. D. magazyny beczek | 17. Suszarnia siodu |
| 6. D. magazyn | 18. Stara warzelnia (nie istnieje) |
| 7. D. butelkownia | 19. Nowa słodownia |
| 8. D. myjnia beczek | 20-21. Suszarnie |
| 9. Biuro techniczne | 22. Magazyn techniczny |
| 10. D. smołownia i bednarnia | 23. Zamek (budynek mieszkalny) |
| 11. D. stolarnia | 24. Nowa warzelnia |
| 12. D. garaże | 25. Bud. mieszkalny, garaże, magazyny |
| 13. Warsztat mechaniczny | 26. Plebania |
| | 27. Kościół pofranciszkański |



1. Miejscowość

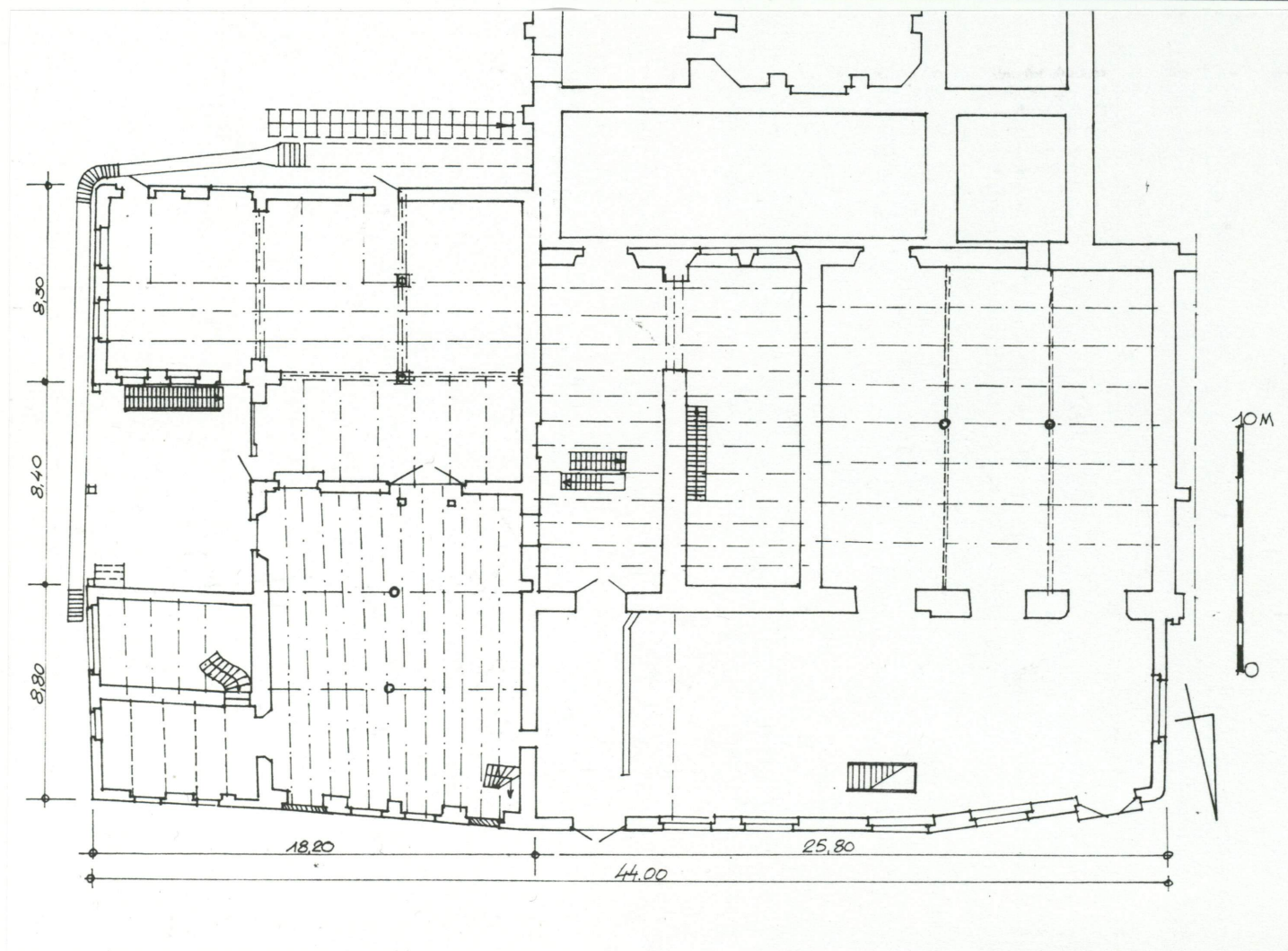
NAMYSŁÓW

2. Obiekt: Browar Ryan Namysłów

MASZYNOWNIA

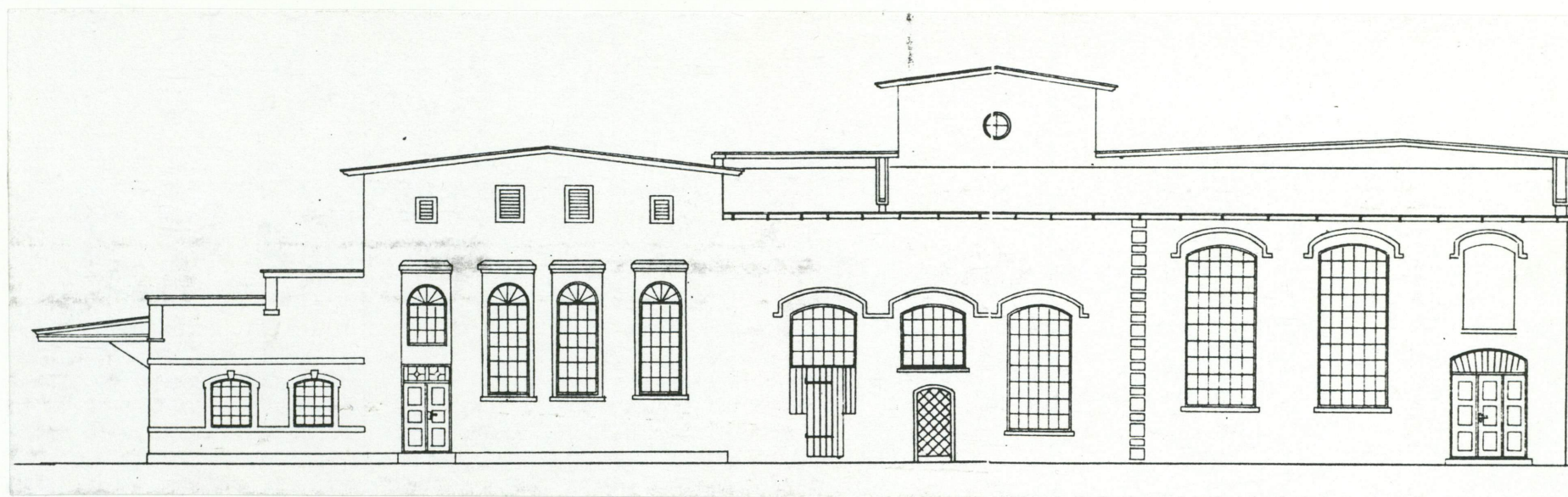
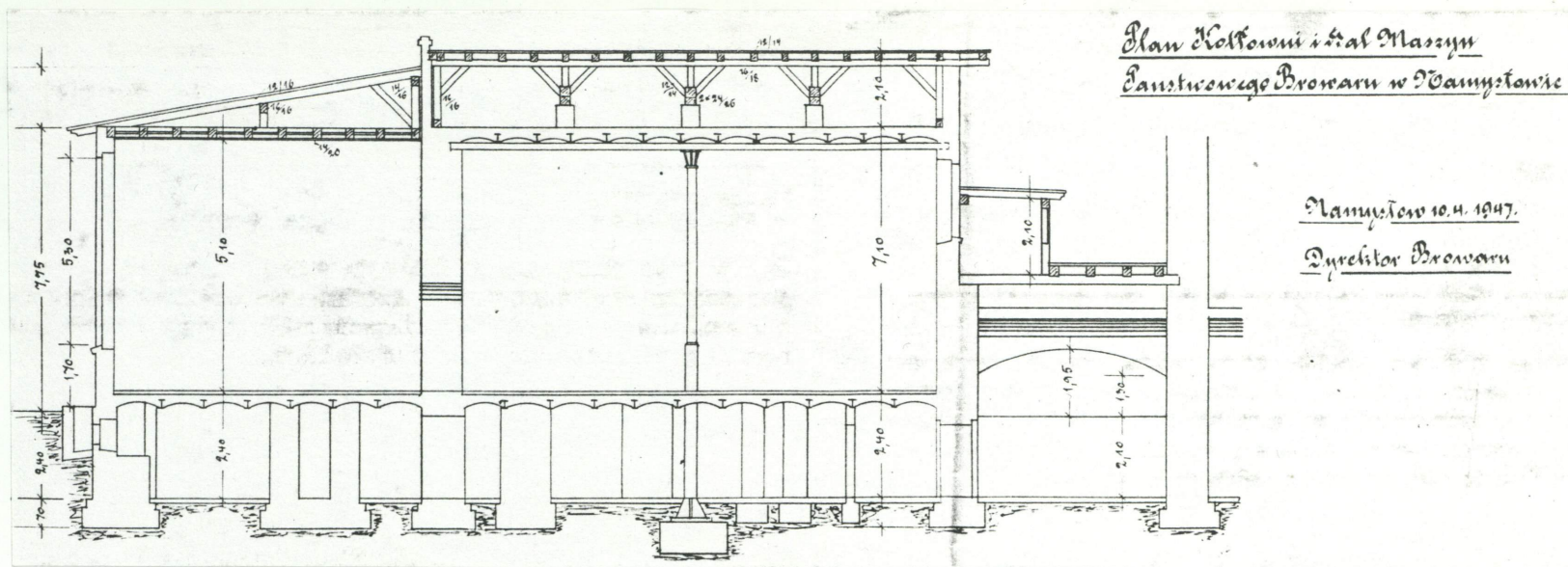
3. Zawartość wkładki (nazwa obiektu lub materiału uzupełniającego)

Rzut przyziemia, przekrój podłużny, elewacja północno wschodnia. Verte!



Wkładkę założył: Stanisław Jabłoński, 4 października 2000 roku

Miejsce przechowywania negatywów: BSiDZT S. Januszewski



0 ————— 10M