

1. Obiekt :

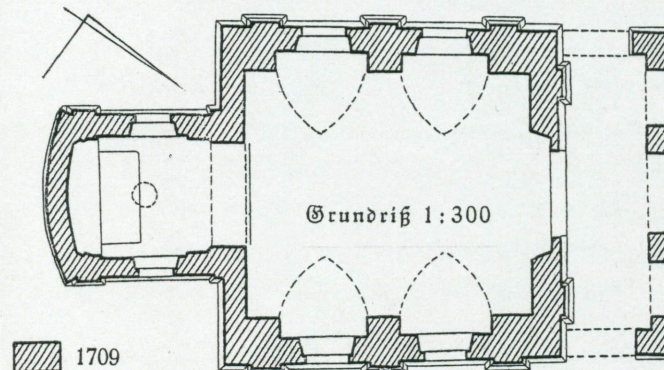
KAPLICA CMENTARNA P.W. TRÓJCY ŚWIĘTEJ

2. Czas powstania, przebudów :  
XVIII w. (1708–1709)

3. Miejscowość :

NAMYSŁÓW

11. Zdjęcie, plan sytuacyjny, rzuty



Namslau, Kath. Begräbniskapelle St. Trinitatis.

4. Adres :

NAMYSŁÓW  
ul. Oleśnicka

nr hipoteczny :

5. Przynależność administracyjna :

województwo : opolskie

gmina : Namysłów

6. Pierwotne nazwy :

Namslau

7. Przynależność administracyjna przed 1999 r.

Województwo : opolskie

8. Właściciel i jego adres :

Parafia św. Franciszka z  
Asyżu i św. Piotra z Alkantary  
ul. Kard. Wyszyńskiego 2  
46 – 100 Namysłów

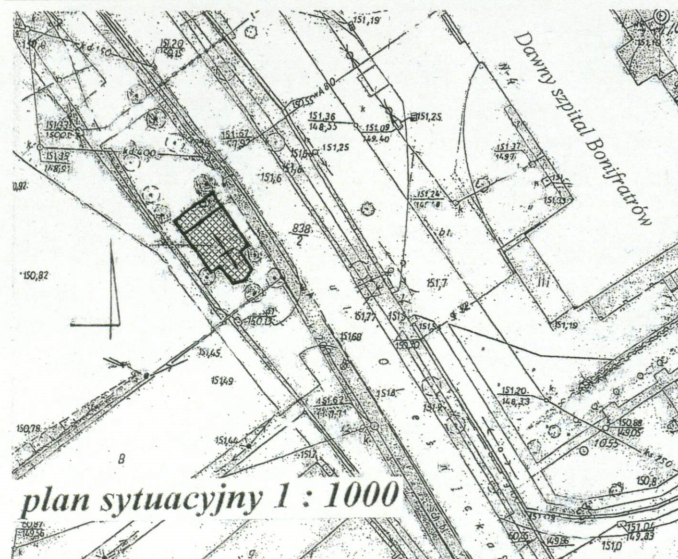
9. Użytkownik i jego adres :

j.w

10. Rejestr zabytków :

Nr : 965 / 65

Data : 27.01.1965 r.





12. Autorzy, historia obiektu, określenie stylu :

Kaplica cmentarna p.w. św. Trójcy została ufundowana w pocz. XVIII w. przez kapitana Franza Moritza Wagnera ; zbudowano ją w 1708–1709 r. Usytuowana na terenie małego cmentarza wojskowego za murami miejskimi ; na początku chowano tam zmarłych z personelu komendy namysłowskiej. Cmentarz ten był używany jeszcze w 1 połowie XIX w. – zaś w pierwszych dekadach wieku najbardziej intensywnie. W czasach wojen napoleońskich, wielkich kampanii i przemarszów wojsk, na cmentarzu i w jego okolicach masowo grzebano zmarłych żołnierzy francuskich – jeńców pojmanych w bitwach na terenie Śląska i Prus. Były to głównie ofiary epidemii i złych warunków, w jakich jeńców transportowano i przetrzymywano. Więziono ich min. w kościele i klasztorze Franciszkanów, opustoszałym po rozwiązaniu zakonu. Po bitwie pod Lipskiem odnotowywano dni, gdy w Namysłowie przebywało do dwóch tysięcy więźniów, gł. Francuzów, konwojowanych do Rosji. Do stycznia 1814 r. zmarło w mieście blisko 1800 żołnierzy a także 64 mieszczan, zarażonych tyfusem lub febrą. Zmarłych chowano w miejscu zwanym Wzgórzem Piaskowym, przy drodze na Wrocław, zapewne w rejonie cmentarza z kaplicą św. Trójcy i na pobliskich łąkach. Z czasem zaczęto nazywać to miejsce Wzgórzem Francuskim lub Francuską Górką. Cmentarz przy kaplicy zamknięto ok. poł. XIX w.; gmina ewangelicka i katolicy zakupili wspólnie grunt pod nowy cmentarz miejski .....**Cd. na wkladce nr 1**

13. Opis (sytuacja, materiał i konstrukcja, rzut, bryła, elewacje, dach, wnętrze, wyposażenie, instalacje) :

**SYTUACJA** : kaplica p.w. św. Trójcy usytuowana w zachodniej części miasta, na terenie Przedmieścia Wrocławskiego, dość daleko poza obrębem średniowiecznych murów miejskich, potem zaś nowożytnych umocnień bastionowych Namysłowa. Za mostem na Widawie, na północ od zbudowanych w 1888 budynków rzeźni miejskiej, zlokalizowana naprzeciw dużego kompleksu szpitalnego ufundowanego i wzniesionego w latach 1911 - 13 przez O.O. Bonifratrów (Krüppelheim der Barmherzigen Brüder, tj. Zakład Opiekuńczy dla Dzieci Kalekich). Zlokalizowana przy dzisiejszej drodze Namysłów – Oleśnica – Wrocław, blisko szosy, równoległe do niej (jest to szosa krajowa nr 451 Kluczbork-Oleśnica), w pobliżu miejsca gdzie łączy się ona z drogami do Kowalowic i Starego Miasta. W otoczeniu zieleni wysokiej, skoncentrowanej pasowo, mającej charakter zieleni przydrożnej, otaczającej budowlę od północy, południa i wschodu. Szosa za kaplicą skręca równoleżnikowo na zachód, w stronę Bierutowa i Oleśnicy. Cmentarz, w obrębie którego wybudowano kaplicę, dziś już nie istnieje ; nie pozostały także ślady jego granic czy ogrodzeń ; na jego miejscu od południa względem kaplicy znajduje się utwardzony plac służący za parking, zaś ku zachodowi rozciągają się pola uprawne. Prawdopodobnie jest to historyczny teren tzw. Piaskowej Górki, zw. potem Francuską Górką od pochówków jeńców francuskich w czasach wojen napoleońskich.

**MATERIAŁ** : cokol z kamienia łamanego i nowożytniej ceramicznej cegły strychowanej. Mury kaplicy wykonane z takiejż cegły ; pierwotnie na zaprawie wapiennej, obecnie przeważają nowsze zaprawy cementowo – wapienne, elewacje pokryte grubym tynkiem fakturowym, tzw. barankiem. Dach prezbiterium pokryty blachą ocynkowaną, malowaną, także sygnaturka pobita blachą. Dach nawy z pokryciem ceramicznym – dachówka karpiówka. Stolarka drewniana, drewniane żaluzje sygnaturki. We wnętrzach posadzki z lastrico, ceglane sklepienie prezbiterium, tynkowane, malowane. Strop nawy płaski, drewniany na belkach z sufitem. Wieżby prezbiterium, nawy i sygnaturki drewniane.

**Schody** : brak, jedynie niski stopień podwyższonego poziomu prezbiterium. Obniżona posadzka przedsionka. Na strych dostać się można jedynie za pomocą drabiny, przez okienko w ścianie szczytowej.

**Posadzka** : nowsza, z kwadratowych płyt lastrico, w nawie i prezbiterium.

**Otwory : okienne** zamknięte łukami odcinkowymi z podwyższoną strzałką. We wschodniej ścianie szczytowej okienko strychowe zamknięte odcinkowo. **Otwory drzwiowe** : arkady przedsionka - boczne zamknięte półkoliście, środkowa o łuku koszowym. Wejście główne do nawy zamknięte łukiem odcinkowym, w nim drzwi dwuskrzydłowe deskowe, z pasowymi kowalskimi zawiasami, obite z zewnątrz klepkami w układzie w jodełkę.

**KONSTRUKCJA** : mury wzmocnione użyciem kamienia polnego w fundamencie i cokole. Sklepienia ceglane w przedsionku, w prezbiterium gdzie sklepienie kopulaste na grubość jednej cegły ; nad nawą także sklepienie kolebkowe z lunetami. Wieżby dachowe drewniane, proste - nad korpusem nawowym i prezbiterium krokwiowe z jętkami, na przedsionku daszek dwuspadowy krokwiowy. Drewniana konstrukcja ośmiobocznej sygnaturki. Na prezbiterium i sygnaturce blachy na deskowaniu, łączone na rąbek stojący.

**RZUT** : budowla orientowana, złożona z korpusu na rzucie prostokątnym, prostokątnego prezbiterium zamkniętego odcinkowo, wąskiego, dostawionego osiowo do nawy, oraz prostokątnego arkadowego przedsionka o szerokości równej z nawą, osłaniającego od zachodu wejście główne.

**C.d. na wkladce nr 1**



14. Kubatura :	15. Powierzchnia użytkowa :	16. Przeznaczenie pierwotne :	17. Użytkowanie obecne :
3980 m <sup>3</sup>	159 m <sup>2</sup>	sakralne, kaplica cmentarna	kaplica cmentarna
<p>18. Prace budowlane i konserwatorskie, ich przebieg i dokumentacja :</p> <p>Po wojnie kaplica długo nie użytkowana ; w końcu lat 50-tych zdewastowane wewnątrz (1959 r.) Również w kolejnych latach obiekt zaniedbany (adnotacja z 1963 roku). Kaplica użytkowana sporadycznie jako filialna dla parafii św.Franciszka i Piotra z Alkantary</p> <p>Na zlecenie Gminy Namysłów opracowano dokumentację remontu konserwatorskiego kaplicy (w 2007 r.), w ramach partycypacji Gminy w ochronę zabytków na jej terenie ; jednakże remontu dotąd nie przeprowadzono, zapewne z powodu braku środków inwestora (parafii śś. Franciszka i Piotra z Alkantary)</p>		<p>19. Stan zachowania (fundamenty, ściany zewnętrzne, ściany wewnętrzne, sklepienia, stropy, konstrukcje dachowe, pokrycie dachu, wyposażenie i instalacje) :</p> <p>Fundamenty w stanie zadowalającym. Mury obwodowe ceglane bez spękań, w stanie dobrym ; jednakże mocno zawilgocone. Tynkowa wyprawa elewacji w stanie miernym lub złym, zawilgocenie do wysokości ok. 1,5 m. Tynki i powłoki malarskie częściowo odparzone, zniszczone, z zaciekami spowodowanymi przez skondensowane oddziaływanie wody opadowej (złe opierzenia, nieszczelności obróbek, zły stan rynien) ; występują partie zapraw częściowo wypłukanych.</p> <p>Ściany wewnętrzne – w stanie miernym (w przyziemiu widoczne zawilgocenia, wysolenia, zniszczenia warstwy malarskiej i wypraw tynkarskich).</p> <p>Sklepienia w stanie dość dobrym, bądź średnim.</p> <p>Więźba dachowa – zniszczone, skorodowane i zgrzybione belki murłat, zaatakowane przez kołatka. Poza tym stan zadowalający. Mierny lub zły stan opierzeń, rynien i rur spustowych.</p> <p>Instalacje : odwodnieniowa w stanie zadowalającym</p>	
<p>20. Najpilniejsze postulaty konserwatorskie :</p> <ul style="list-style-type: none"> <li>► izolacja pionowa, cokół z ukształtowaniem spadków – od murów kaplicy ; opaska żwirowa wytłumiająca rozbryzgi wody opadowej ;</li> <li>► izolacja pozioma jako przepona przeciwwilgociowa wprowadzona w mury na poziomie posadzek ;</li> <li>► naprawa, a w partiach przyziemia lokalna wymiana tynków ; nałożenie tynków renowacyjnych ;</li> <li>► impregnacja więźby dachowej.</li> </ul>			



21. Akta archiwalne (rodzaj akt, numer i miejsce przechowywania) :

- Źródła drukowane :  
Erzbisch. General – Vikariat /w : / Bischöfliche Berichte 1721/22, Vol. 24
- Poniższe zestawienie archiwaliów dotyczących kaplicy Świętej Trójcy pochodzi z literatury pochodzącej sprzed 1945 r. Czy akta te zachowały się – stwierdzenie tego wymaga odrębnej kwerendy :
- Kath. Pfarrei Namslau : Akten betr. Chronik der Pfarrei Namslau (18 Jh)
  - Akten betr. Trinitatiskapelle seit 1718
- Archiwum Wojewódzkiego Urzędu Ochrony Zabytków w Opolu :  
- Legendziewicz A. „Projekt budowlany remontu konserwatorskiego Kaplicy Świętej Trójcy w Namysłowie”, Wrocław 2007 ;  
- Pozwolenie konserwatorskie nr 321 /N / 2007 na remont kaplicy ;  
- tzw. „karta zielona” opracowana w latach 60-tych XX w.
- Urząd Miasta Namysłowa : Nadolski F. „Opinia o stanie konstrukcji i zawilgoceniach, z wytycznymi do wykonania remontu”, kwiecień 2007 r.

23. Źródła ikonograficzne i fotografie (rodzaj, miejsce przechowywania, sygnatury) :

Fotografie z lat 80-tych XX w. w archiwum Urzędu Ochrony Zabytków w Opolu, w tzw. fototece współczesnej : nr sygnatury 8231

Karbowiak D., Rzewuski M., „Ziemia Namysłowska na dawnej pocztówce”, Namysłów 1999

22. Bibliografia :

Degen K., *Die Bau – und Kunstdenkmäler Schlesiens. Kreis Namslau*, Breslau 1936, s. 160-161

*Katalog zabytków sztuki w Polsce*, t.VII, z.7 ; Powiat Namysłów, IS PAN W-wa 1963, s. 41

Karbowiak D., Rzewuski M., „*Ziemia Namysłowska na dawnej pocztówce*”, Namysłów 1999

Len R., *Namysłowskie pergerynacje* śląskiego Robinsona, Katalog ikonografii ziemi namysłowskiej w dziełach F. B. Wernera, Rocznik Ziemi Namysłowskiej, t. 1

Lutsch H., *Verzeichniss der Kunstdenkmäler der Provinz Schlesien, t.4*, Breslau 1886-94

24. Uwagi różne :

Obecnie wystroju kaplicy brak. W katalogu PAN KZSzt.wP odnotowano, iż na strychu złożone były (w latach 60-tych XX w.) zniszczone resztki drewnianych jego elementów. Tej informacji nie zweryfikowano przy opracowywaniu karty, z powodu braku dostępu do strychu

25. Wypełnił :

mgr Dariusz Stoces

data :

VI - XI 2009 r.

26. Sprawdził

data

27. Załączniki

wkładki nr 1 - 4



7.Miejscowość : N A M Y S Ł Ó W	8.Obiekt (nazwa jak w karcie) : K A P L I C A P . W . Ś W . T R Ó J C Y	9.Zawartość wkładki (nazwa obiektu lub mat. uzupełniającego) : C.d historii i opis kaplicy
------------------------------------	--	---

**C.d. pktu 12 :** ....., przy dzisiejszej ul. Brzeskiej, który poświęcono już w roku 1811 i który, jako nowy i dużo większy obszarowo stanowił konkurencję dla niewielkiego cmentarza przy dzisiejszej ulicy Oleśnickiej. Dodatkowo po likwidacji cmentarza ok. połowy XIX wieku i wzniesieniu przez O.O Bonifratrów naprzeciw kaplicy w latach 1911-13 Zakładu Opiekuńczego dla Dzieci Kalekich, posiadającego własną kaplicę – barokowa kaplica św. Trójcy zaczęła podupadać. Również dziś, jako kaplica filialna należąca do parafii św. Franciszka z Asyżu i Piotra z Alkantary używana jest tylko okazjonalnie a jej stan wymaga remontu.

Historia budowlana obiektu : przedsionek arkadowy od strony zachodniej dobudowany później, zapewne na przełomie XVIII / XIX wieku. Podobnie sygnaturka. Kaplica odnawiana w 1882 roku (nowe tynki, wymalowanie wnętrza, naprawa pokrycia sygnaturki). Orientowana. Wzniesiona w stylu barokowym, z elementami klasycyzującymi.

### C.d. pktu 13 :

**BRYŁA :** budynek wolnostojący. Na cokole. Wyższy korpus nawowy z dachem zwieńczonym wieżyczką sygnaturki - z partiami niższymi prezbiterium i przedsionka na dłuższej osi kaplicy. Nawa o ścianach bocznych przeprutych parami okien, nakryta dachem siodłowym, w którego centrum osadzona na kalenicy sześcioboczna sygnaturka z kopułkowym hełmem. Ściany szczytowe zwieńczone : wschodnia prostym szczytem trójkątnym, zaś zachodnia z wydatną ścianką szczytu okonturowaną spływami wolutowymi. Prezbiterium niższe, węższe, zamknięte odcinkowo, nakryte dachem dwuspadowym, od zachodu z połącią wyoblona. Kalenica dachu prezbiterium na dłuższej osi kaplicy, znacznie obniżona względem kalenicy dachu korpusu. Od wschodu arkadowy jednokondygnacyjny przedsionek o szerokości równej nawie, nakryty dachem dwuspadowym.

### ELEWACJE :

**Elewacja północna :** dwuosiowa nawa, jednoosiowe prezbiterium i arkadowy przedsionek. Wszystkie elementy na cokołach. Nawa artykułowana regularnie i symetrycznie trzema pilastrami na postumentach z wałeczkami i uproszczonymi kapitelami, wspierającymi gzymsy koronujące. Środkowy pilaster rozdziela parę prostokątnych okien zamkniętych odcinkowo, dwa boczne rozmieszczone przy skrajach elewacji. Otwory okienne w prostych obramieniach – wgłębnich opaskach o gładkiej fakturze skonstrastowanych z „barankiem” ścian. Okna trójdzielne, wielokwaterowe, z witrażami o prostych motywach geometrycznych. Fakturowe tynki tworzą tło ścian, nałożony na nie plastyczny detal – gładki. Gzyms koronujący masywny, o uproszczonych formach, gierzowany na osiach pilastrów. Dach kryty dachówką ceramiczną, podwójnie w koronkę. W kalenicy, bliżej zachodniego szczytu osadzona niewielka sześcioboczna sygnaturka pobita blachą, z rzędem zamkniętych półkoliście okienek, kopulastym niskim hełmem i iglicą z metalową chorągiewką. Prezbiterium z oknem zamkniętym odcinkowo pośrodku bocznej elewacji oraz pilastrem przy krawędzi wschodniej. Dach siodłowy. Przedsionek jednoprzęsłowy, z boku dostępny arkadą zamkniętą łukiem o podwyższonej strzałce, elewacja przedsionka zamknięta uproszczonym gzymsem, całość nakryta daszkiem dwuspadowym.

**Elewacja zachodnia :** z dostawionym od frontu późniejszym portykiem o szerokości równej nawie ; trzyosiowym, jednokondygnacyjnym, zwieńczonym trójkątnym frontonem. Filary arkad na prostych cokołach, arkady o zróżnicowanych łukach – centralna koszowym, flankujące półkolistymi. W polu wewnętrznym frontonu zamknięta półkoliście nisza oparta na odcinku gzymsu, oszklona ; wewnątrz figura Madonny. Fronton zwieńczony krzyżem. Właściwa elewacja korpusu nawowego na cokole, dzielona parą skrajnych pilastrów dźwigających gzyms wydzielaający partię szczytową ; w przyziemiu na osi... **verte'**



głównej otwór wejściowy do kaplicy, prostokątny, zamknięty łukiem odcinkowym. W nim drzwi dwuskrzydłowe, klepkowe. Szczyt kaplicy dwukondygnacyjny, artykułowany parą pilastrów, dźwigających koronujący gzymsik i wklęsło-wypukły łuk zwieńczenia. Pomiedzy pilastrami prostokątna nisza, w której niegdyś wisiał krucyfiks. Boczne partie szczytu okonturowane spływami wolutowymi.

**Południowa** : identyczna jak północna

**Elewacja wschodnia** : na pierwszym planie prezbiterium usytuowane osiowo przy korpusie nawowym w głębi ; na cokole, z zamykającą ścianą ukształtowaną wypukle (na planie łuku odcinkowego), ze zwieńczeniem gzymsem koronującym i wyobloną połącią dachową. Korpus nawy szerszy i wyższy, z trójkątnym szczytem. W dolnej partii szczytu po północnej stronie, ponad połącią dachu prezbiterium okienko strychowe, prostokątne, z zamknięciem odcinkowym. Kontur szczytu z nietynkowanych cegieł w układzie w „koci bieg”.

**WNETRZA** : niewielkie jednoprzęsłowe prezbiterium zamknięte ścianą o łuku odcinkowym, doświetlone parą okien – od strony północnej i południowej; ściany dzielone wykonanymi w tynku uproszczonymi pilastrami ; nakryte sklepieniem kopulastym, wydzielonym gierowanym gzymsem, dekorowanym sztukatorską dekoracją w kształcie centralnego profilowanego medalionu, do którego zbiegają się pozorne żebra o krawędziach akcentowanych kaboszonami ; wewnętrzne pola między żebrami wypełnione wolutowym motywem floralnym. W ścianie wschodniej prezbiterium duża płyцина zamknięta odcinkowo. Prezbiterium otwarte na nawę ścianą tęczową z łukiem koszowym. Nawa, wyższa i szersza od prezbiterium, dwuprzęsłowa - przekryta kolebką z lunetami, wspartą na filarach odciętych na wysokości parapetów okiennych profilowanymi gzymsikami. Okna zamknięte odcinkowo, z otwartym, równej jak nawa szerokości - przedsionkiem od zachodu.

**WYPOSAŻENIE** : w katalogu K. Degena z 1939 r. wyliczone następujące elementy zabytkowego wystroju : ołtarz główny z roku 1709 z obrazem olejnym w centrum oraz figurami drewnianymi św. Wacława i NN mnicha na konsolach. Figury barokowe : 1) Jana Nepomucena h -1,14 m, pocz. XVIII w. ; 2) Karola Boromeusza h -1,23 m, pocz. XVIII w. ; 3) Antoniego z Padwy h - 0,50 cm. Ponadto we wnętrzu obrazy, w tym świętych Bernarda i Jana Kapistrana a także wizerunek Matki Boskiej Częstochowskiej na blasze miedzianej. Obecnie wystroju w kaplicy brak, w katalogu IS PAN z lat 60-tych XX w. T. Chrzanowski wspomina o resztkach wystroju rzeźbiarskiego przechowywanych na strychu – obecnie ich obecność trudno stwierdzić z powodu utrudnionego dostępu na strych (wejście tylko przez wysoko umieszczone małe okienko strychowe, wymagające użycia drabiny o dużym wysięgu).

**INSTALACJE** : odwodnieniowa (rynny, rury spustowe), elektryczna



7. Miejscowość :

NAMYSŁÓW

8. Obiekt (nazwa jak w karcie) :

KAPLICA CMENTARNA ŚW. TRÓJCY

9. Zawartość wkładki (nazwa obiektu lub materiału uzupełniającego)

fotografie









7.Miejscowość :

8.Obiekt (nazwa jak w karcie) :

9.Zawartość wkładki (nazwa obiektu lub materiału uzupełniającego)

NAMYSŁÓW

KAPLICA CMENTARNA ŚW. TRÓJCY

fotografie



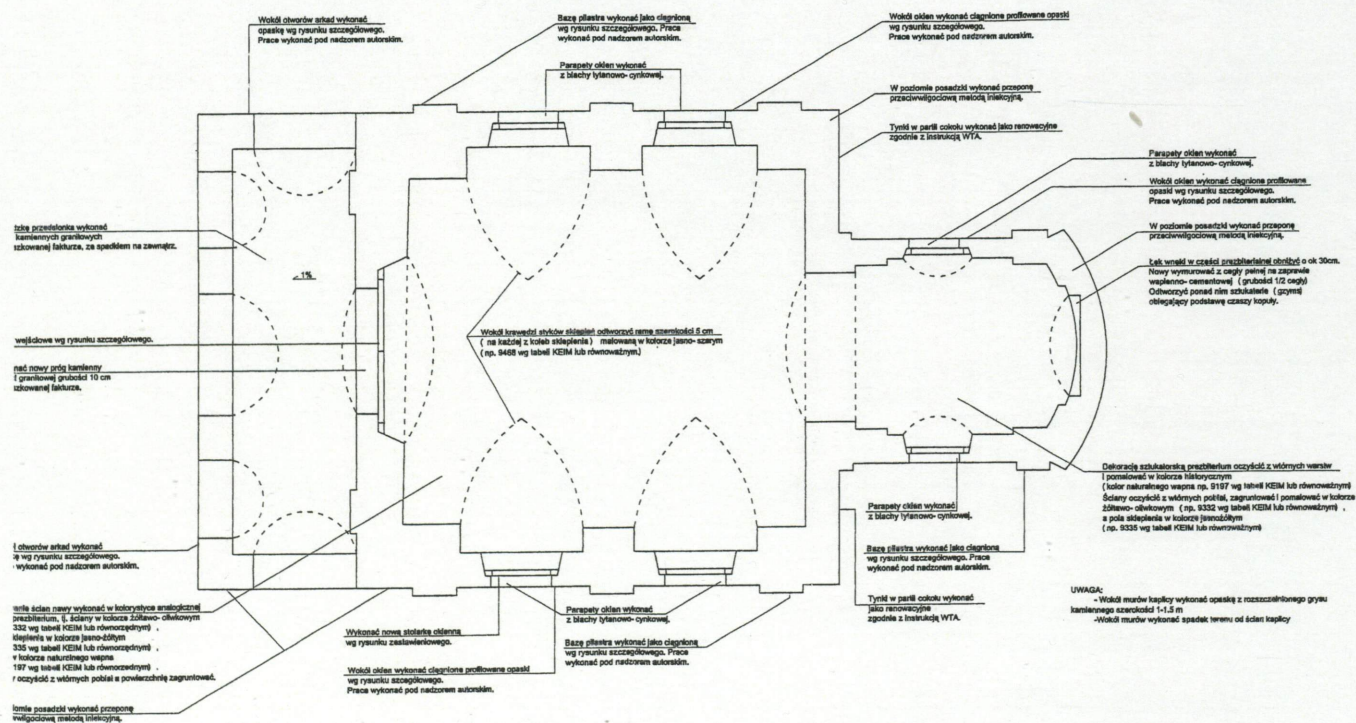






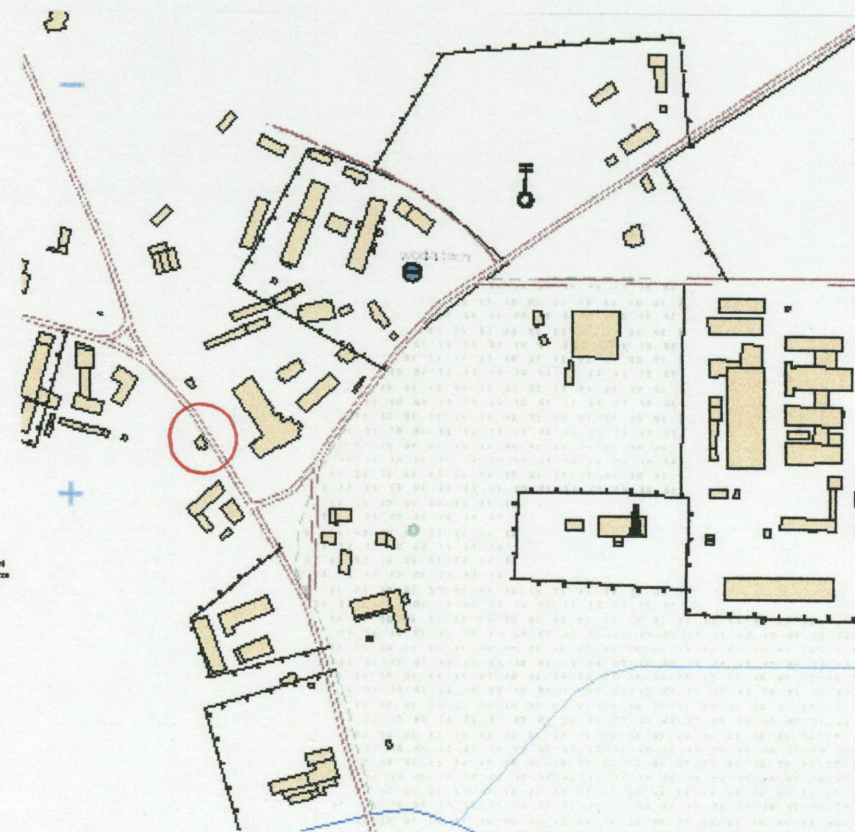
**ZAŁĄCZNIK NR 4.**

9. Zawartość wkładki (nazwa obiektu lub materiału uzupełniającego)  
rysunki elewacji

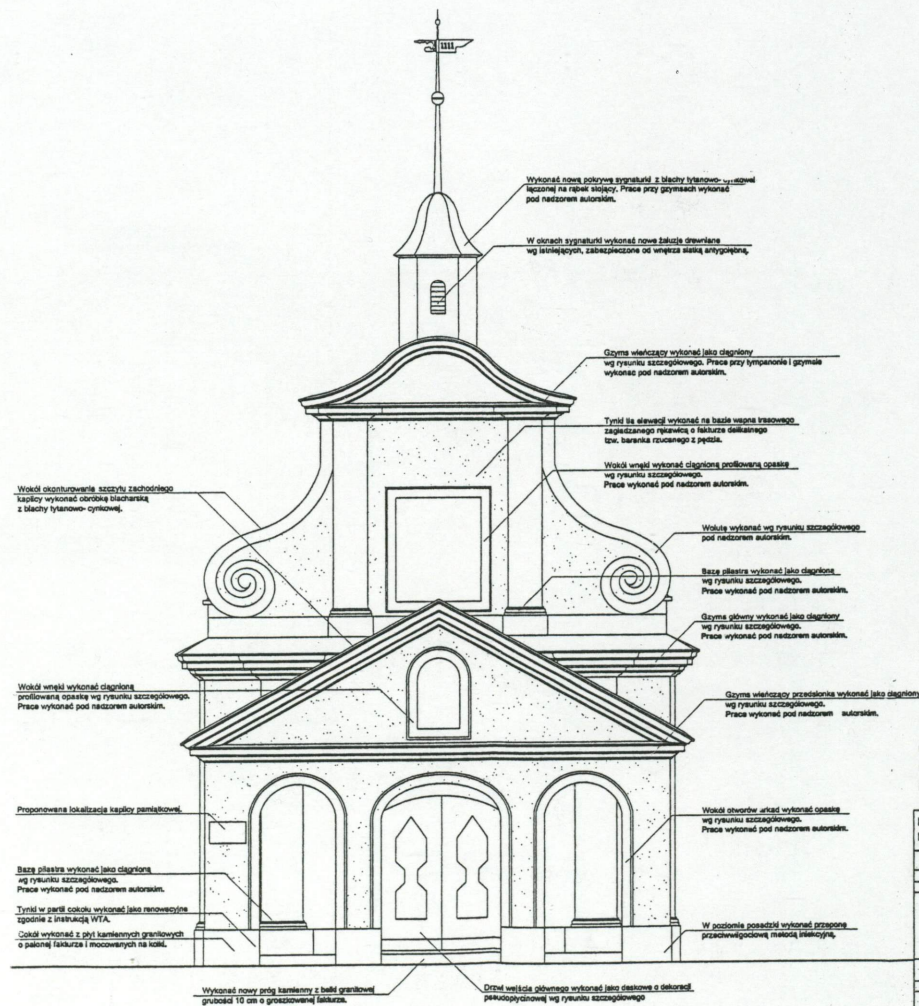


UWAGA:

- Wokół murów kaplicy wykonać opaskę z rozszczelnionego grysu kamiennego szerokości 1-1,5 m
- Wokół murów wykonać spadek terenu od ścian kaplicy







UWAGA:  
- Wykonano obróbkę blacharską, rury spawane i rynnę wykonano  
blachy tytanowo-cynkowej.  
- Wokół murów kaplicy wykonano opaskę z rozszczelnieniem z  
kierownicy szerokości 1-1,5 m.

Projekt budowlany remontu konserwatorskiego kap.  
p.w. św. Trójcy przy ul. Oleśnickiej w Namysławie

Elewacja zachodnia	Skala 1
Zespół projektowy	
Pracownia	
Projektant:	dr inż. arch. Paweł Słotwiński
Opisano:	nr uprawnień: 45186A/UW
	dr inż. arch. Andrzej Legendziński
	mgr inż. arch. Agnieszka Parłucka
Sprawdza:	mgr inż. arch. Krzysztof Nawrocki
	nr uprawnień: 11850A/UW
S- Konstrukcja	
Projektant:	inż. Florian Hosiński
	nr uprawnień: 12866/Wm
Sprawdza:	inż. Aleksander Łuszczyński