

1. Obiekt

BUDYNEK MIESZKALNY  
w zespole pałacowym

2. Czas powstania

ok. 1900 r.

3. Miejscowość

MOSZNA

11. Zdjęcie



Fot. 1. Fasada /elewacja północna/.



Fot. 2. Elewacja tylna /południowa/.

4. Adres

ul. Wiejska 22

nr hipoteczny

5. Przynależność administracyjna

województwo opolskie

gmina Strzeleczy

6. Poprzednie nazwy miejscowości

Moschen

7. Przynależność administracyjna  
przed 1 VI 1975

województwo opolskie

powiat Prudnik

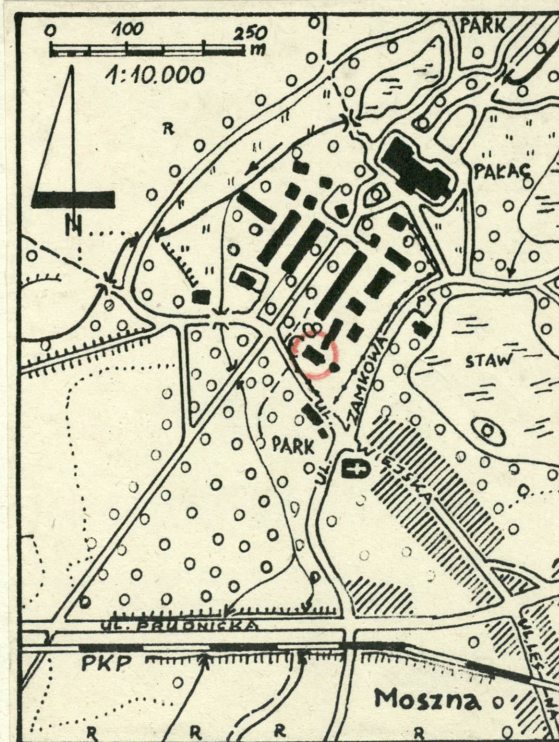
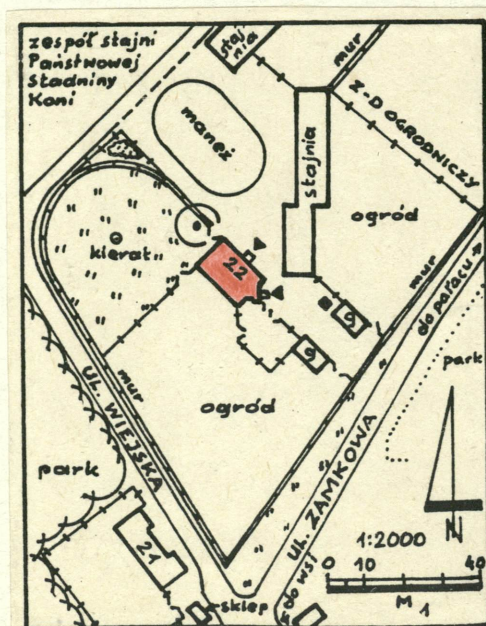
8. Właściciel i jego adres  
Państwowa Stadnina Koni  
"Moszna"  
Kujawy  
47-370 ZIELINA

9. Użytkownik i jego adres

J.W.

10. Rejestr zabytków

Nr 2243/90 data 22.XI.1990





12. Autorzy, historia obiektu, określenia stylu.

Brak danych o autorze i dacie budowy.

Budynek powstał prawdopodobnie ok. 1900 roku, jak wynika z przeprowadzonej analizy stylowej i budowlanej.

W 1896 roku ukończona została budowa dużego eklektycznego pałacu we wsi Moszna /rozbudowanego następnie w 1913 r./, przy którym powstał duży zespół gospodarczy. Opisany budynek powstał na terenie tego zespołu, bezpośrednio związany z zespołem stajni, służąc prawdopodobnie jako mieszkalny dla stajennych lub ujeżdżaczy. Przebudowany częściowo /wnętrza/ ok. roku 1940, służył jako stołówka z kuchnią w piwnicy, dla pracowników zespołu /przypuszczalnie głównie przywiezionych na przymusowe roboty z krajów okupowanych przez Niemcy w okresie II wojny światowej/. Po 1945 roku urządzenia kuchni w piwnicach zdemontowano a budynek ten ponownie w całości przeznaczono na mieszkanie służbowe początkowo mieszczącego się tu PGR-u, następnie Państwowej Stadniny Koni.

Niewielki, wolno stojący budynek mieszkalny o charakterze wiejskim, o nie stylowej bryle i wystroju elewacji nawiązującym do skromnego uproszczonego neogotyku /tzw. szkoła hanowerska/.

13. Opis (sytuacja, materiał i konstrukcja, rzut, bryła, elewacje, wnętrze, wyposażenie, instalacje)

Budynek mieszkalny, wolnostojący, jednokondygnacyjny z poddaszem mieszkalnym, podpiwniczony w całości. Usytuowany w południowym krańcu zespołu budynków gospodarczych przy pałacu /obecnie Wojew. Ośrodek Rehabilitacyjno i Sanatoryjny/, w całości znajdującego się w północnej części wsi. Od strony południowej duży ogród warzywny, od zachodu ogrodzony murem kierat, od północy zespół stajni i maneż, od wschodu dwa małe budynki gospodarcze i ogrody. Przy narożniku północno-zachodnim budynku brama prowadząca do kieratu, zaczynająca mur ogrodzeniowy obiegający od zachodu kierat i dalej, wzdłuż ulicy Wiejskiej całość zespołu. W murze tym, od strony zachodniej dekoracyjne ujęcie wody /poidło/.

Konstrukcja: Budynek murowany z cegły i otynkowany wewnątrz, elewacje z czerwonej cegły licówki, cokół oblicowany ciosami z białego wapienia. Fundamenty z cegły i kamienia łamanego. Mury z cegły w zaprawie cementowo - wapiennej, w ścianie szczytowej od strony zachodniej ze szczelinami dylatacyjnymi. Stropy drewniane z bali, z podsufitką, nad piwnicami ceglane odcinkowe oparte na murach. Podłogi z drewna miękkiego /z desek/, w piwnicach i sieni wejściowej jاستrych cementowy. Schody drewniane policzkowe z drewnianymi balustradami tralkowymi, do piwnicy ceglane, zewnętrzne z boku budynku i prowadzące do sieni wejściowej kamienne /granit/ nakładane, od tyłu budynku /od strony ogrodu. tj. od południa/ ceglane otynkowane. Drzwi drewniane płycinowe, częściowo oszklone. Okna drewniane skrzynkowe podwójne. Dach dwuspadowy w układzie kalenicowym, więźba drewniana krokwiowa, krycie dachówką ceramiczną karpiówką podwójnie.

Rzut zwarty niesymetryczny. Bryła zwarta niesymetryczna. Budynek zbudowany na planie prostokąta z płytkim ryzalitem wejścia od strony północnej i trójkątnym ryzalitem wejścia bocznego od strony wschodniej. Na osi sieni wejściowa z dwu biegową ze spocznikami klatką schodową i zewnętrznymi wyrównawczymi schodami, od strony wschodniej mała sień w ryzalicie wejścia bocznego, także z wyrównawczymi schodami zewnętrznymi, pod nią schody do piwnicy dostępne od zewnątrz. W parterze dwa mieszkania w poddaszu jedno. Piwnice nie mieszkalne.

Elewacje z czerwonej cegły licówki, wokół budynku wysoki cokół z białego kamienia /wapien/ z rustyką. Całość dekoracji z czerwonej cegły. Fasada /elewacja północna/ symetryczna pięcioosiowa, trzy częściowa. Części boxzne dwuokienne, środek wyznaczy płytki ryzalit wejścia wychodzący na krawędź dachu trójkątnym szczytem z jednym, półkoliście zamkniętym oknem osłoniętym ceglana, wąską, półkolistą obdasznicą. Okna i wejście przesklepione łukami odcinkowymi osłonięte odcinkowymi obdasznicami. Elewacja boczna wschodnia niesymetryczna, na osi jedno okno i obok, przy narożniku północno-wschodnim trójkątny ryzalit parterowy bocznego wejścia. W trójkątnym szczycie dwa okna poddasza flankowane małymi okienkami. Elewacja tylna /południowa/ czteroosiowa symetryczna, jedno z dwóch okien środkowych /bliźsze narożnikowi wschodniemu/ przebudowane na drzwi wejściowe z zewnętrznymi schodami. Elewacja boczna zachodnia w parterze gładka, bez okien, w poddaszu dwa okna i po bokach dwa małe okienka. Wszystkie okna elewacji bocznych i tylnej przesklepione odcinkowo z wąskimi odcinkowymi obdasznicami z cegły.

W budynku brak wyposażenia architektonicznego o wartościach zabytkowych. Instalacje: Elektryczna i wodno-kanalizacyjna. Ogrzewanie wewnątrz piecami.



<p>14. Kubatura</p> <p>794 m<sup>3</sup></p> <p>bez piwnic i strychu</p>	<p>15. Powierzchnia użytkowa</p> <p>208 m<sup>2</sup></p> <p>bez piwnic i strychu</p>	<p>16. Przeznaczenie pierwotne</p> <p>Budynek mieszkalny.</p>	<p>17. Użytkowanie obecne</p> <p>Budynek mieszkalny.</p>
<p>18. Prace budowlane i konserwatorskie, ich przebieg i dokumentacja</p> <p>Do 1945 r. - Brak danych.</p> <p>1969 r. - Remont wnętrza budynku z wprowadzeniem nowych podziałów i wydzielonych łazienek. Nowe podłogi i częściowo drzwi. Wykonanie wejścia ze schodkami wyrównawczymi od strony ogrodu /od południa/ w miejsce okna. Wymiana pokrycia dachu.</p>		<p>19. stan zachowania (fundamenty, ściany zewnętrzne, ściany wewnętrzne, sklepienia, stropy, konstrukcje dachowe, pokrycie dachu, wyposażenie i instalacje)</p> <p>Ogólny stan techniczny budynku - zadowalający.</p> <p>Mury, fundamenty, tynki wewnętrzne, schody, więźba oraz pokrycie dachowe - bez widocznych zniszczeń lub uszkodzeń. Drobnie, miejscowe uszkodzenia drewnianych podłóg oraz stolarki okiennej i drzwiowej. W piwnicach widoczne ślady wilgoci /brak izolacji poziomej/ na murach. Ubytki i rozspojenia zewnętrznych kamiennych schodów wyrównawczych /od strony północnej/ oraz od stron wschodniej.</p> <p>Budynek w całości użytkowany jednak widoczny brak dostatecznej bieżącej konserwacji.</p> <p>20. Najpilniejsze postulaty konserwatorskie</p> <p>Budynek zasługuje by wraz z całością zespołu pałacowego zostać objęty ochroną konserwatorską przez wpisanie do Rejestru Zabytków.</p> <p>Konieczne osuszenie fundamentów i wprowadzenie izolacji poziomej. Wskazany remont zabezpieczający zewnętrznych schodów wyrównawczych z kamienia.</p>	



21. Akta archiwalne (rodzaj akt, numer i miejsce przechowywania)

Nie odnaleziono.

22. Bibliografia

Nie odnaleziono.

23. Źródła ikonograficzne i lotografia (rodzaj, miejsce przechowywania, sygnatury)

Nie odnaleziono.

24. Uwagi różne

25. Opracował

tekst

plany, rysunki

zdjęcia lotogr.

imię, nazwisko, data, podpis

imię, nazwisko, data, podpis

imię, nazwisko, data, podpis

miejsce przechowywania negatywów

Karta po wypełnieniu podlega ochronie na podstawie przepisów prawa autorskiego

mgr inż. Zbigniew M. Łabęcki 1990-07-10

mgr inż. Zbigniew M. Łabęcki 41-908 Bytom, ul. Nichła Nr 27

DOKUMENTACJA KONSERWATORSKA

„ARCHIWUM”

26. Adnotacje o inspekcjach, informacje o zmianach (daty, imiona i nazwiska wypełniających)

27. Załączniki

1. Wkładka nr 1 - Rzut, fotografie.



1. Miejscowość M O S Z N A  
gm. Strzeleccki  
ul. Wiejska 22

2. Obiekt (nazwa jak w karcie)  
BUDYNEK MIESZKALNY  
w zespole pałacowym.

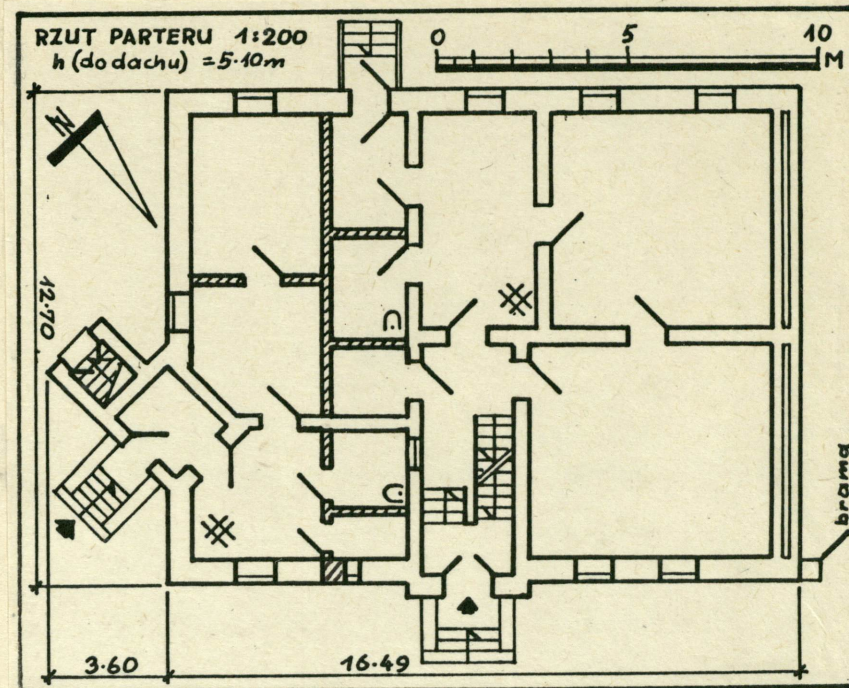
3. Zawartość wkładki (nazwa obiektu lub materiału uzupełniającego)  
Rzut, fotografie.



Fot. 3.  
Elewacja boczna  
/wschodnia/.



Fot. 4.  
Elewacja boczna  
/zachodnia/.



Fot. 5.  
Mur ogrodzeniowy  
od ul. Wiejskiej,  
widok od zachodu.



Wkładkę założył: mgr inż. Zbigniew M. Łabęcki 1990 -07- 1 0

(imię, nazwisko, data)

Miejsce przechowywania negatywów: mgr inż. Zbigniew M. Łabęcki  
41-908 Bytom, ul. Nickla Nr 27

OZGraf. Z.P. Ostróda zam. 699 nakł. 23.600

1978 r.





Fot. 6. Wejście do budynku w fasadzie, wraz ze schodami wyrównawczymi.



Fot. 7. Szczyt wieńczący ryzalit na osi fasady.



Fot. 8. Wejście boczne od strony wschodniej.



Fot. 9. Wnętrze budynku - widok klatki schodowej.