

1. Obiekt

**BUD. ADMINISTRACYJNY "STARA DYREKCJA"**

2. Czas powstania

ok. 1920

3. Miejscowość

**OZIMEK**

11. Widok na bud. "Starej Dyrekcji" od strony ptn-wsch., neg. 600/664/6, elewacja frontowa, neg. 600/665/2, sytuacja, orientacja



4. Adres

na terenie Huty "MAŁA PANEW"  
przy głównej drodze na lewo patrząc od  
mostu wiszącego nad rz. Małą Panwią

nr hipoteczny

5. Przynależność administracyjna

województwo opolskie

gmina Ozimek

6. Poprzednie nazwy miejscowości

Malapane (do 1945 r.)

7. Przynależność administracyjna  
przed 1 VI 1975

województwo opolskie

powiat Opole

8. Właściciel i jego adres

Huta "MAŁA PANEW" S.A.  
46-040 Ozimek  
ul. Kolejowa 1

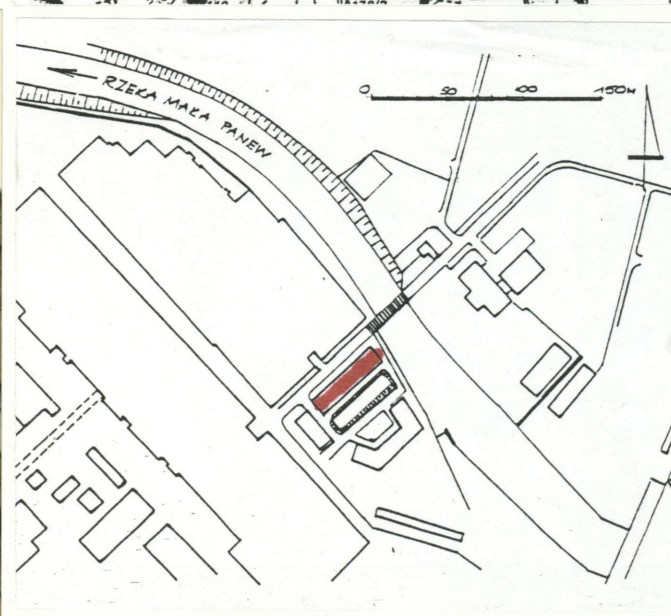
9. Użytkownik i jego adres

Huta "MAŁA PANEW" S.A.  
46-040 Ozimek  
ul. Kolejowa 1

10. Rejestr zabytków

Nr 1340/69

data 1969





## 12. Autorzy, historia obiektu, określenia stylu

Dzieje huty MAŁA PANEW sięgają 1753 roku kiedy to Fryderyk II wydał rozporządzenie o budowie huty. W listopadzie 1754 r. na prawym brzegu rz. Mała Panew uruchomiono dwa piece do fryszowania. W latach następnych huta była systematycznie rozbudowywana i modernizowana.

W 1809 roku rozbudowano hutę budując nowy zakład na lewym brzegu Małej Panwi. Specjalizował się w produkcji broni, tj. muszkietów, karabinów, bagnetów, pistoletów i stempli do ładowania. Po przestawieniu się na produkcję cywilną uruchomiono tu fabrykę maszyn. Produkowano maszyny wyciągowe, agregaty pompowe dla górnictwa, dźwigi i kotły parowe. W latach 1827-1850 nastąpił 8-krotny wzrost produkcji. Hala produkcyjna fabryki maszyn położona jest w bezpośrednim sąsiedztwie bud. administracyjnego tzw. "Starej Dyrekcji". Budynek wzniesiony został w latach I wojny światowej, kiedy to prowadzono na terenie huty trwającą od 1907 roku rozbudowę i modernizację odlewni oraz stalowni. Zapoczątkowało to proces przechodzenia huty na produkcję bardziej szlachetnych wyrobów - odlewów stalowych przy całkowitym zaniechaniu produkcji odlewów żeliwnych. Budynek administracyjny - dyrekcję huty zbudowano wzdłuż drogi publicznej z Opola do Grodzca, przy wiszącym moście przez rzekę Małą Panew, który pełnił również funkcję bramy wjazdowej na teren huty. W 1938 roku oddano do użytku nową bramę główną. Most wiszący zamknięto dla ruchu kołowego. W latach 1940-1944 przystąpiono do budowy tzw. "Nowej Huty". M.in. podjęto budowę nowego budynku dyrekcji, którą ukończono dopiero po wojnie w 1954 r. Od tej chwili bud. tzw. starej dyrekcji pełnił począł funkcje usługowo-techniczne i socjalne.

Współcześnie, ze względu na katastrofalny stan techniczny budynku, planuje się jego fizyczną likwidację.

## 13. Opis ( sytuacja, materiał i konstrukcja, rzut, bryła, elewacje, wnętrza, wyposażenie, instalacje )

Budynek administracyjny "Stara Dyrekcja" położony jest na terenie Huty Mała Panew przy głównym trakcie komunikacyjnym huty prowadzącym od mostu wiszącego nad rz. Mała Panew. Budynek położony jest wzdłuż drogi, po lewej stronie - patrząc od strony mostu.

**Materiał i konstrukcja.** Budynek składa się z dwóch wyraźnie różniących się części: w połowie jest niższy, w połowie wyższy. Część niższa to budynek murowany z cegły na fundamentach betonowych. Ściany zewnętrzne są o grubości 51 cm, ściany wewnętrzne nośne o grubości 28 cm, działowe 12-13 cm. Stropy drewniane. Dach w konstrukcji drewnianej pokryty papą. Podłogi z desek pokrytych płytkami PCW i lastryko, w korytarzach pokrycie z płytek ceramicznych. Przeróbki budynku powodowały częściowe wyburzenie ścianek wewnętrznych a drewniane stropy w miarę starzenia i obciążania ściankami działowymi wymagały wzmocnień, które wykonano w postaci trzech podciągów składających się z kilku profili stalowych. Elewacje zewnętrzne tynkowane. Elewacje wewnętrzne tynkowane i malowane. Na klatce schodowej i w części korytarza boazerie drewniane. Komunikacja na piętro odbywa się klatką schodową zlokalizowaną części wyższej. Stolarka okienna drewniana pojedyncza i podwójna. Część wyższa to budynek murowany z cegły na fundamentach betonowych. Ściany zewnętrzne są o grubości 63 cm, ściany wewnętrzne nośne o grubości 32 i 25 cm. Strop nad piwnicami wykonany w konstrukcji ceglanych sklepień, nad parterem na znacznej powierzchni jego rzutu stropy wykonane są w konstrukcji sklepień odcinkowych na dźwigarach stalowych. Strop pod pomieszczeniami Centrali Telefonicznej żelbetowy. Strop strychowy nad I piętrem drewniany. Dach w konstrukcji drewnianej pokryty papą. Podłogi z desek pokrytych wykładzinami rulowanymi, w korytarzach pokrycie z płytek ceramicznych. Elewacje zewnętrzne tynkowane. Elewacje wewnętrzne tynkowane i malowane. Na klatce schodowej i w części korytarza boazerie drewniane. Komunikacja na piętro odbywa się klatką schodową Biegi schodowe żelbetowe. Stolarka okienna drewniana pojedyncza i podwójna.

**Plan.** Dwa zwarte ze sobą budynki w rzucie na planie prostokąta o wymiarach 54,56 x 12,88 m. Część niższa jest zarazem nieco węższa od wyższej - posiada wymiary prostokąta 28,21 x 12,50 m. Część wyższa 22,25 x 12,88 m. Schemat konstrukcyjny budynku niższego jest mało czytelny na skutek wielokrotnych przeróbek i wyburzeń. Pierwotnie był to budynek ze ścianami poprzecznymi, nośnymi. Cztery ściany poprzeczne ustawione w nierównych odstępach dawały rozpiętość stropów 6,17 m, 3,05 m, 7,68 m, i 4,16 m. Późniejsze przeróbki budynku spowodowały częściowe wyburzenie fragmentów tych ścian i wprowadzenie podziałów przystosowanych do funkcji laboratorium chemicznego. Budynek wyższy, pod względem konstrukcyjnym jest budynkiem dwutraktowym. W części tej mieściły się pokoje biurowe, archiwum, centrala telefoniczna, studio radiowe, kasa i pomieszczenia sanitarne.

**Bryła.** Część niższa jest budynkiem dwukondygnacyjnym bez podpiwniczenia. Pierwsza kondygnacja, częściowo położona jest poniżej terenu. Wysokość kondygnacji wynosi 2,85 m. Wysokość II kondygnacji 2,95 m. Budynek przykryty jest dachem dwuspadowym o minimalnym spadku. Część wyższa jest budynkiem trzykondygnacyjnym. Trzecią kondygnację stanowi piwnica założona niemal pod całym rzutem budynku. Piwnica częściowo położona jest poniżej terenu. Wysokość piwnicy 2,50 m. Pierwszej kondygnacji 2,57 m, drugiej kondygnacji 3,37 m. Wysokość poddasza w osi kalenicy 2,55 m. Budynek przykryty jest dachem dwuspadowym z trójkątnym tympanonem w osi elewacji frontowej.

**Elewacje.** Elewacje budynków tynkowane. W elewacji frontowej wprowadzone pionowe podziały przez lizeny. Otwory okienne prostokątne. Stolarka drewniana z drobnymi podziałami. W części wyższej wydzielona w osi budynku część komunikacyjna zwieńczona trójkątnym tympanonem. Taras z obustronnymi schodami zamknięty jest monolityczną barierą z betonowymi kulami. Nad otworem drzwiowym, pozorne malowane nadświetle z okrągłym zegarem. Zegar współczesny. W szczytach poddasza, bud. wyższego wprowadzono półokrągłe okna doświetlające poddasze. Pozostałe elewacje bud. jednorodne, tynkowane z prostokątnymi otworami okiennymi.



<b>14. Kubatura</b> część wyższa - 3 148 m <sup>3</sup> część niższa- 2 232 m <sup>3</sup>	<b>15. Powierzchnia użytkowa</b> część wyższa - 859,75 m <sup>2</sup> część niższa- 705,10 m <sup>2</sup>	<b>16. Przeznaczenie pierwotne</b> Budynek administracyjny - Dyrekcja Huty	<b>17. Użytkowanie obecne</b> Budynek Centrali Telefonicznej i laboratorium chemicznego.
<b>18. Prace budowlane i konserwatorskie</b>  Brak informacji o pracach remontowych prowadzonych na obiekcie przed 1945 r.  1954 - adaptacja części pomieszczeń bud. na Centralę Telefoniczną. Przebudowa ścianek działowych, wymiana części stropów z drewnianych na żelbetowe - monolityczne. Część niższa adaptowana na laboratorium chemiczne. Wzmocnienie stropów i budowa wentylacji. Wymiana drewnianych schodów na żelbetowe.  1969 - wymiana systemu ogrzewania budynku z piecowego na centralne. Budowa kotłowni w piwnicy. Zmiana podziału wewnętrznego i zamurowanie dwóch okien w pomieszczeniach piwnicznych.		<b>19. Stan zachowania ( fundamenty, ściany zewnętrzne, ściany wewnętrzne, sklepienia, stropy, konstrukcje dachowe, pokrycie dachu, wyposażenie i instalacje )</b>  Stan techniczny budynków jest bardzo zły.  <i>Część wyższa.</i> (Centrala Telefoniczna i biura) Ściany piwnic i nadziemna bardzo zawilgocone i zagrzybione. Występują liczne zarysowania, pęknięcia i ubytki tynków na elewacji. W elewacji południowej widoczna jest rysa przebiegająca skośnie między otworami okiennymi poszczególnych kondygnacji. Stolarka okienna zniszczona. Stropy odcinkowe, ceglana na dźwigarach stalowych wykazują w wielu miejscach podłużne pęknięcia sygnalizując znaczny stopień zużycia sklepień. Budynek kwalifikuje się do kapitalnego remontu.  <i>Część niższa.</i> (laboratorium chemiczne). Liczne i długotrwałe przecieki dachu spowodowały przegnicie dachowych konstrukcji i stropów nad I piętrem. Ze stropów odpadają tynki, deski i trzcina. Strop nad parterem zniszczony oparami chemicznymi. Strop wykazuje nadmierne ugięcie spowodowane przegnicciem belek i nadmiernym obciążeniem spowodowanym zmianami usytuowania ścianek działowych i wprowadzeniem wielkich, stalowych podciągów. Ściany przyziemia i fundamenty zawilgocone. Budynek - ze względu na katastrofalny stan techniczny - kwalifikuje się jedynie do rozbiórki.  <b>20. Najpilniejsze postulaty konserwatorskie</b> Budynek administracyjny tzw. 'Stara Dyrekcja' stanowi integralną część założenia przemysłowego Huty 'Mała Panew' o wybitnych wartościach historyczno-technicznych, architektonicznych i krajobrazowych. Budynki produkcyjne, administracyjne i pomocnicze składające się na zespół przemysłowy powstawały w różnym okresie i wiązały się z rozwojem przestrzennym zakładu. Zabudowa huty od poł. XVIII w., wielokrotnie była zmieniana. Karta Ewidencyjna stanowi wystarczającą formę dokumentacji historyczno-konserwatorskiej bud. 'Starej Dyrekcji'. Z powodu zmiany funkcji, katastrofalnego stanu technicznego budowli i kosztów związanych z kapitalnym remontem budynki kwalifikują się do rozbiórki. - projekt zagospodarowania terenu uzgodnić z Wojewódzkim Konserwatorem Zabytków. Ewentualne programy wprowadzenia na ten teren nowej zabudowy uzgodnić z Wojewódzkim Konserwatorem Zabytków.	



**21. Akta archiwalne ( rodzaj akt, numer i miejsce przechowywania )**

- Projekt adaptacji pomieszczeń bud. administracyjnego na centralę telefoniczną - pojedyncze rys. z 1951 r., w: archiwum huty "MAŁA PANEW"
- Inwentaryzacja budowlana obiektu 53 - rys. nr W-253 wykonana przez Hute "MAŁA PANEW" w 1954 r., w: archiwum huty "MAŁA PANEW"
- Projekt modernizacji kotłowni w bud. administracyjnym - pojedyncze rysunki z 1969 r., w: archiwum huty "MAŁA PANEW"
- G. J. Rzeźniczek, Budynek administracyjny - projekt wnętrz, Opole 1978 r., W; archiwum huty "MAŁA PANEW"
- Z. Frasiński, Ekspertyza techniczna - Określenie możliwości wykonania kapitalnego remontu budynku Starej Dyrekcji" obiekt 53 Huty MAŁA PANEW w Ozimku, Gliwice 1986 r., w: archiwum huty "MAŁA PANEW"

**22. Bibliografia**

- S. O. Popiolek, Huta Małapanew 1755-1955 r. Komitet Obchodów Uroczystości 200-lecia Huty Małapanew w Ozimku, 1955 r.
- Z. Kowalski, J. Kwak, J. Meissner, Dzieje Huty "MAŁAPANEW" w Ozimku 1754- \* 1979, Instytut Śląski w Opolu 1980

**23. Źródła ikonograficzne i fotograficzne ( rodzaj, miejsce przechowywania, sygnatury )****24. Uwagi różne****25. Opracował: Program komputerowy karty - Word for Windows - BSiDZT S. Januszewski**

tekst mgr inż. Leszek Budych 25 listopad 1996 r.

plany, rysunki mgr inż. Leszek Budych 25 listopad 1996 r.

zdjęcia fotogr. mgr inż. Leszek Budych 15 listopad 1996 r.

miejsce przechowywania negatywów BSiDZT S. Januszewski

**KARTA PO WYPEŁNIENIU PODLEGA OCHRONIE NA PODSTAWIE PRZEPISÓW PRAWA AUTORSKIEGO !**

**26. Adnotacje o inspekcjach, informacje o zmianach ( daty, imiona i nazwiska wypełniających )****27. Załączniki**

Nr 1- dokumentacja fotograficzna

Nr 2 - dokumentacja fotograficzna i rysunkowa

Nr 3 - dokumentacja rysunkowa



1. Miejscowość

**O Z I M E K**

2. Obiekt

**BUD. ADMINISTRACYJNY  
"STARA DYREKCJA"**

3. Zawartość wkładki ( nazwa obiektu lub materiału uzupełniającego )

Dokumentacja fotograficzna Verte !



1. Bud. administracyjny w widoku od zach., neg. 600/666/2
2. Bud. administracyjny - część niższa mieszcząca laboratorium, neg. 600/665/1
3. Część niższa - laboratorium - w widoku od zach. 600/665/5

**Wkładkę założył:** mgr inż. Leszek Budych 25 listopad 1996 r.

**Miejsce przechowywania negatywów:** BSIdZT S. Januszewski





4. Część niższa - elewacja szczytowa, neg. 600/667/1



5. Część niższa - elewacja frontowa, neg. 600/666/1



6. Część niższa - elewacja pld., neg. 600/666/5



7. Zniszczone ściany bud. laboratorium, neg. 600/666/4



1. Miejscowość

**O Z I M E K**

2. Obiekt

**BUD. ADMINISTRACYJNY  
"STARA DYREKCJA"**

3. Zawartość wkładki ( nazwa obiektu lub materiału uzupełniającego )

Dokumentacja fotograficzna i rysunkowa Verte !



1. Bud. administracyjny - elewacja płn., neg. 600/665/4

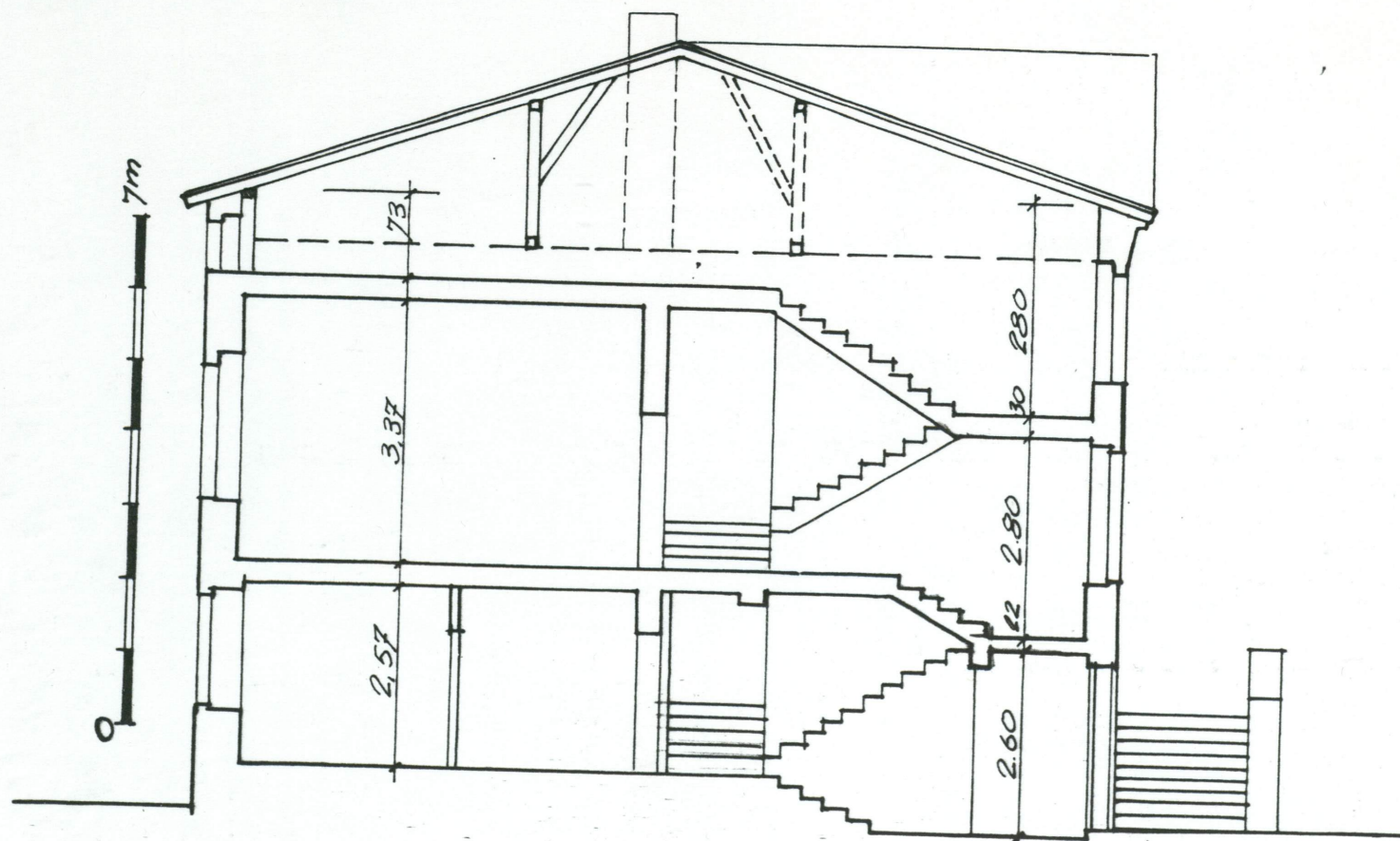
2. Wejście do bud. administracyjnego w części wyższej, neg. 600/665/3

3. Bud. administracyjny - część wyższa - elewacja pld., neg. 600/666/3

Wkładkę założył: mgr inż. Leszek Budych 25 listopad 1996 r.

Miejsce przechowywania negatywów: BSiDZT S. Januszewski





PRZĘKROJ PIONOWY



1. Miejscowość

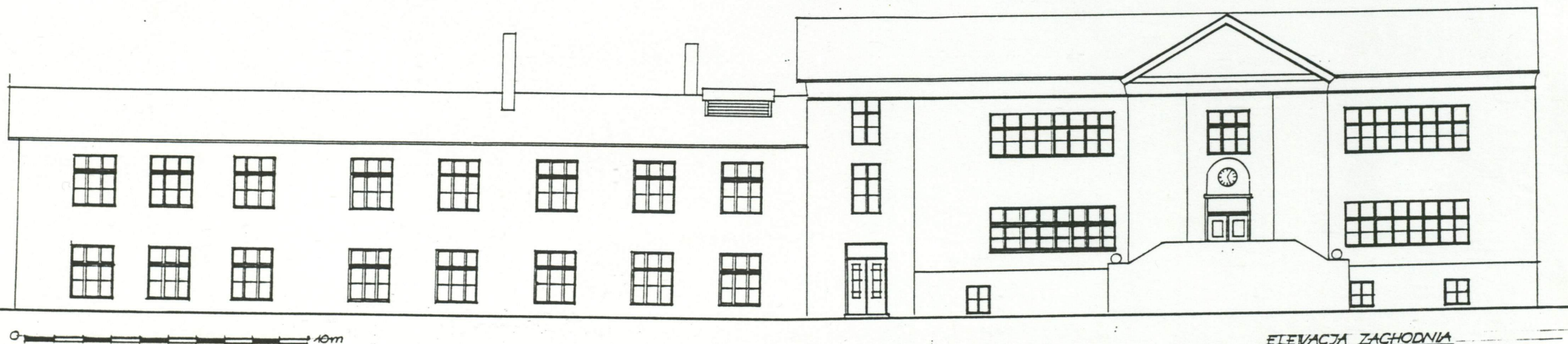
**O Z I M E K**

2. Obiekt

**BUD. ADMINISTRACYJNY  
"STARA DYREKCJA"**

3. Zawartość wkładki ( nazwa obiektu lub materiału uzupełniającego )

Dokumentacja rysunkowa



Wkładkę założył: mgr inż. Leszek Budych 25 listopad 1996 r.

Miejsce przechowywania kalek: BSiDZT S. Januszewski



