

1. Obiekt

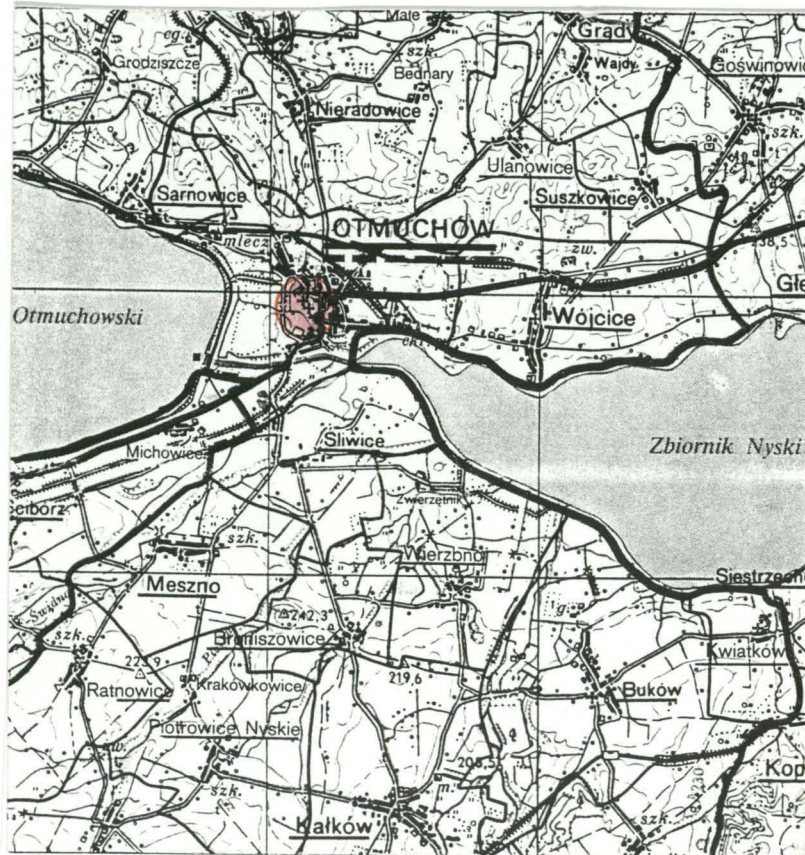
ZAMEK BISKUPÓW WROCŁAWSKICH
OB. CENTRUM USŁUG HOTELOWO-TURYSTYCZNYCH „ZAMEK”

2. Czas powstania
XII w., 1295, 1484-
85, k. XVI w., XVII,
1828

3. Miejscowość

OTMUCHÓW

11. Zdjęcia, rzut, przekrój, sytuacja, orientacja



I. Orientacja 1:100 000



1. Widok od północy.

4. Adres

Otmuchów
Ul. Zamkowa 4

nr hipoteczny dz. nr 773

5. Przynależność administracyjna

województwo opolskie
pow. nyski, gm. Otmuchów

6. Poprzednie nazwy miejscowości

OTOMOCHOV, OTTHOMOCHOV,
OTTMACHAU

7. Przynależność administracyjna przed 01.01.1999 r.

województwo opolskie
gm. Otmuchów

8. Właściciel i jego adres

Urząd Miasta w Otmuchowie
48-385 Otmuchów
ul. Zamkowa 6

9. Użytkownik i jego adres

Centrum Usług Hotelowo-Turystycznych
"ZAMEK" Sp. z o.o.
ul. Zamkowa 4, 48-385 Otmuchów

10. Rejestr zabytków

Nr R. 167 data 29.04.1949
Nr 888/64 data 18.05.1964

Historia

Wzmianka z 1121 o założeniu podgrodzia w Otmuchowie potwierdza istnienie w tym czasie grodu, położonego przy drodze z Kłodzka i Ząbkowic Śląskich do Nysy i Grodkowa, utożsamianego z miejscem gdzie znajduje się zamek. W wystawionej w 1155 bulli papieża Hadriana IV mowa o *castellania otmuchoviensis* i *castellum Otmochov cum pertinentiis* – co potwierdza znaczenie jako kasztelani należącej do biskupa wrocławskiego. W 1347 nadano prawo flamandzkie miastu, wcześniej założonemu na prawie polskim, akt ten potwierdzono w 1348 i w 1369 gdy ukończono budowę obwarowań miasta sprzężonych z zamkiem.

Zamek powstał zatem na miejscu wcześniejszego grodu jako ośrodek kasztelani. Przypuszcza się, że został zniszczony w 1241 przez Tatarów. W 1261 wzmiankowany jest kasztelan, a w 1261 *castellania specialis episcopatus Vratislaviensis*. Natomiast jako *castrum* wymieniony w 1245 i osobno w 1284. Podczas sporu księcia Henryka IV Probusa z biskupem zdobyty przez wojska książęce w 1285, w 1287 przy zwrocie biskupowi zniszczony a fosa zasypana. Odbudowany przez biskupa w 1295.

Oparta o źródła pisane i niepełne badania architektoniczne chronologia powstawania zamku wg B. Steinborn przedstawia się następująco.

Najstarsza część zabudowań zamkowych to prostokątny budynek mieszkalny z 1. poł. XIII w., o wymiarach 22x11,5 m zachowany do wysokości 3 kondygnacji w pd. części skrzydła pn.-wsch. zamku. Z XIII lub XIV w. pochodzi przynajmniej dolna część wieży pn., która wówczas była wolno stojącym donżonem, być może połączonym z budynkiem mieszkalnym murem kurtynowym. Zamek został rozbudowany za panowania biskupa Przecława z Pogorzeli (1341-1376), gdy budynek mieszkalny został poszerzony w kierunku pn., od miejsca załamania osi skrzydła pn.-wsch. do połowy odległości od donżonu, przy którym od pd.-zach. wzniesiono skład (późniejszą wozownię, obecną kuchnię). Wówczas też wzniesiono pd. odcinek muru kurtynowego, który połączono z budowanymi równolegle do 1369 fortyfikacjami miejskimi, skrzydło pd.-zach. z sąsiadującą kaplicą św. Jana Chrzciciela (wzm. z 1235 odnosi się zapewne do wcześniejszej kaplicy grodowej). Kaplica ta jest wymieniana w 1470 i 1579, wizytacja z 1666 mówi o budynku kamiennym, sklepionym, zdobionym malowidłami, z zegarem słonecznym na wieży.

W 1. poł. XV w. wzniesiono odcinek pn.-zach. muru kurtynowego.

Podczas wojen husyckich zamek został oddany bez walki przez burgrabię w ręce husytów w 1430, którzy władali nim przez 3 lata.

Sytuacja

Zamek góruje nad miastem, zajmując najwyższe w okolicy wzniesienie o wysokości 225 m n.p.m. o stromych zboczach pn., zach. i pd. gdzie przepływa kanał młynówki Nysy Kłodzkiej. Znajduje się w pn.-zach. części otoczonego murami miasta, stanowiąc z nim sprzężony układ obronny, jednak został wyraźnie odcięty sztucznie przekopaną, głęboką suchą fosą, który od wsch. wydziela wzgórze zamkowe od najwyższej położonej części zabudowań miejskich z plebanią i kościołem parafialnym.

Górna część wzgórza z zamkiem w części pn., brukowanym kocimi łbami dziedzińcem i *plateau* w części pd. (założonym na miejscu rozebranego skrzydła pd. i częściowo zach.), otoczona jest pojedynczym obwodem kamiennie-ceglanego muru obronnego, zachowany na całym obwodzie z wyjątkiem odcinka zach. Mur ten łączy się z murem miejskim od strony pn. i zach. Odcinek pn. i wsch. murów odsunięty od skrzydła pn. zamku z czytelnym międzymurzem, wielokrotnie naprawiany, z widocznymi fazami budowlanymi, oryginalnymi lub wzorowanymi na oryginalnych strzelnicami kluczowymi. W części pn.-zach. muru kamienna narożna baszta łupinowa wzniesiona na rzucie owalu, rekonstruowana po 1923. Przed elewacją pd. skrzydła pn.-wsch. zamku międzymurze zajęte niewielkim ogrodem tarasowym, do którego wejście prowadzi przez ostrołuczną furtę w szyi bramy a dalej po wtórnie umieszczonych, kamiennych wachlarzowych schodach.

W części pd. *plateau* taras ogrodowy z nasadzonymi rzędowo w 1923 formowanymi lipami, wtórnie ustawioną w części pd.-zach. barokową rzeźbą św. Jana Nepomucena, XVIII w., ustawioną na nowym postumencie.

Zbocza wzgórza wzmocnione murami oporowymi kształtującymi nieregularne tarasy, u podnóża części pn.-wsch. zajęte przez ogrody warzywne.

Wjazd na zamek poprowadzony od miasta pn. a następnie za furtą w murach obronnych miasta, wsch. stokiem wzgórza zamkowego do bramy w wsch. odcinku muru dziedzińca zamku. Na odcinku wsch. droga brukowana i ujęta w kamiennie-ceglane mury, poprowadzona u stóp elewacji wsch. skrzydła pn.-wsch. Następnie skręcająca pod kątem 90 stopni i przechodząca w wewnętrzną szyję bramy zamkowej, za którą znajduje się brukowany kocimi łbami dziedzińiec zamku. Na dziedzińcu średniowieczna studnia, ocembrowana kamieniem łamanym, nad nią nadbudowa z 1860, w formie tempietta z piaskowcowymi kolumnami, nakryta dachem namiotowym.

Na zach. odcinku zbocza fosy jednobiegowe schody terenowe o kamiennych stopnicach. W połowie pn. zbocza wzgórza rozległy taras, na którym, barokowy pałac, zwany Dolnym Zamkiem.

14. Kubatura 14.778 m ³	15. Powierzchnia użytkowa 41.421 m ²	16. Przeznaczenie pierwotne Zamek	17. Użytkowanie obecne Hotel i restauracja
18. Prace budowlane i konserwatorskie, ich przebieg i dokumentacja <p>Wnętrza odnowione po 1950, przebudowane na potrzeby ośrodka wypoczynkowego w l. 1969-1972, ze zmienianą układu wsch. części skrzydła pn.-wsch. na II piętrze, gdzie wprowadzono nowe ścianki działowe wydzielając środkowy korytarz oraz pokoje hotelowe.</p> <p>1973 – zamurowanie arkad podcienia zewnętrznej klatki schodowej.</p> <p>Część zach. elewacji pd. skrzydła pn.-wsch. konserwowana w l. 1974-77 przez PP PKZ Kraków — odsłonięcie spod późniejszych tynków sgraffitowych obramień 17 okien, konserwacja i rekonstrukcja (ponad 60%) obramień, dokumentacja w zbiorach WKZ w Opolu.</p> <p>Przed 2000 adaptacja pd. części poddasza nad skrzydłem pn.-zach. na pokoje hotelowe.</p> <p>2005 – dobudowanie do elewacji pd.-zach. pawilonu restauracji parterowej przybudówki osłaniającej zejście do toalet.</p>		19. Stan zachowania (fundamenty, ściany zewnętrzne, ściany wewnętrzne, sklepienia, stropy, konstrukcja dachu, wyposażenie i instalacje) <p>Fundamenty — niedostępne.</p> <p>Ściany magistralne skrzydła pn.-wsch. w stanie średnim i złym — widoczne spękania i zarysowania, zwłaszcza od strony wschodniego zbocza wzgórza zamkowego i na wieży; skrzydło pn.-zach. w stanie dobrym.</p> <p>Tynki w stanie średnim — widoczne ubytki i zawilgocenia, zwłaszcza w elewacjach wsch., pd. i pn. W zach. wymagają drobnych napraw.</p> <p>Katastrofalny stan polichromii elewacji zewnętrznych, sgraffito z herbem biskupstwa wrocławskiego wymaga konserwacji.</p> <p>Sklepienia, stropy w stanie dość dobrym, za wyjątkiem górnej kondygnacji wieży, gdzie widoczne ubytki i rozluźnienie cegieł.</p> <p>Konstrukcja dachu w stanie dość dobrym — pokrycie wymaga naprawy nad częścią pd. skrzydła pn.-wsch.</p> <p>Wyposażenie i wystrój w stanie dobrym lub dość dobrym.</p>	
		20. Najpilniejsze postulaty konserwatorskie <p>Konieczne jest określenie przyczyny spękania murów oraz ich zawilgocenia. W dalszej kolejności remont instalacji odwadniającej.</p> <p>Elewacje skrzydła pn.-wsch. zamku wymagają przeprowadzania specjalistycznych prac konserwatorskich.</p> <p>Wskazane jest odsłonięcie zamurowanych arkad zewnętrznej klatki schodowej przy wejściu do pawilonu restauracji.</p> <p>Wskazane jest usunięcie parterowej dobudówki do elewacji pd.-zach. pawilonu restauracyjnego osłaniającej zejście do toalet, można ją zastąpić inną formą - np. ażurową obdasznicą wejścia.</p>	

21. Akta archiwalne (rodzaj akt, numer i miejsce przechowywania)

Bandurska Z., *Studium historyczno-architektoniczne zamku w Otmuchowie*. T. 1-2, PP PKZ Wrocław, mps., 1975, archiwum ROBiDZ we Wrocławiu sygn. PDNH 511-512.

Stanisz L., *Inwentaryzacja architektoniczna zamku w Otmuchowie*. PP PKZ Wrocław 1982, archiwum ROBiDZ we Wrocławiu sygn. Proj. 880/1.

22. Bibliografia

Bellée H., *Wilhelm von Humboldt und sein Dotationsgut Ottmachau*. „Schlesien” 4: 1959, s. 101-109.

Chorowska M., *Rezydencje średniowieczne na Śląsku. Zamki, pałace, wieże mieszkalne*. Wrocław 2003.

Chrzanowski T., Kornecki M., *Katalog zabytków sztuki w Polsce, t. VII: Województwo opolskie; z. 3, Powiat grodzkowski*, Warszawa 1964.

Chrzanowski T., Kornecki M., *Sztuka śląska opolskiego*. Kraków 1974.

Czechowicz B., *Książęcy mecenat artystyczny na Śląsku u schyłku średniowiecza*. Warszawa 2005.

Duncker A., *Die ländlichen Wohnsitze, Schlösser und Residenzen der ritterschaftlichen Grundbestitzer in der Preußischen Monarchie...* Berlin 1859.

Grundmann G., *Burgen, Schlösser und gutshäuser in Schlesien. Bd. 1. Die mittelalterlichen Burgruinen, Burgen und Wohntürme*. Marburg 1982.

Grundmann G., *Burgen, Schlösser und gutshäuser in Schlesien. Bd. 2. Schlösser und Feste Häuser der Renaissance*. Würzburg 1987.

Guerquin B., *Zamki śląskie*. Warszawa 1957.

Guerquin B., *Zamki w Polsce*. Warszawa 1974, wyd. 2. Warszawa 1984.

Jagiello-Kołodziejczyk M., *Sgraffita na Śląsku 1540-1650*. Wrocław 2003.

Kajzer L., Kołodziejczyk S., Salm J., *Leksykon zamków w Polsce*. Warszawa 2004.

C.d. załącznik nr 42

23. Źródła ikonograficzne i fotografie (rodzaj, miejsce przechowywania, sygnatury)

Patrz załącznik nr 42

24. Uwagi różne

25. Opracował

tekst Grzegorz Grajewski IX. 2005 r.

plany, rysunki Emilia Dymarska IX 2005 r.

fotografie Grzegorz Grajewski IX. 2005 r.

miejsce przechowywania negatywów — w archiwum autora.

KARTA PO WYPEŁNIENIU PODLEGA OCHRONIE NA PODSTAWIE PRZEPISÓW PRAWA AUTORSKIEGO

26. Adnotacje o inspekcjach, informacje o zmianach (daty, imiona i nazwiska wypełniających)

27. Załączniki

Wkładki do karty ewidencyjnej: 42 szt.

1. Miejscowość, gmina, województwo NYSA pow. nyski woj. opolskie	2. Obiekt (nazwa jak w karcie) ZAMEK BISKUPÓW WROCŁAWSKICH OB. CENTRUM USŁUG HOTELOWO- TURYSTYCZNYCH „ZAMEK”	3. Zawartość wkładki (nazwa obiektu lub materiału uzupełniającego) C.d. rubryki 12 Historia.
---	---	---

C.d. rubryki nr 12. Historia.

Przeprowadzona przez Husytów rozbudowa zamku w l. 1430-1435 być może dotyczyła wzmocnienia odcinka pn.-zach. muru kurtynowego i budowy przy nim skrzydła pomiędzy wozownią (ob. kuchnią) a kaplicą.

Po odzyskaniu przez biskupów wrocławskich, zamek został gruntownie przebudowany ze wzmocnieniem fortyfikacji i dostosowaniem do broni palnej w l. 1484-1485 za biskupa Jana IV Rotha, (budowa drugiego pierścienia murów, dostosowanie do obrony ogniowej, umieszczenie w murach strzelnic kluczowych, uformowanie szyi bramy, rozbudowa skrzydła pn.-wsch., które doprowadzono do wieży, wzniesiono budynki pomocnicze). Szyja bramy została dodatkowo umocniona trzema oddzielnymi wieżami: u stóp zamku, w połowie i przy wejściu na dziedziniec. Ta ostatnia wieża była wzniesiona na rzucie prostokąta i zwieńczona blankami. Skrzydło pn.-wsch. przedłużono w kierunku donżonu o jednotraktową dobudówkę nakrytą dwuprzęsłowym sklepieniem krzyżowym (obecne zostało założone w XVI w.). Pomiedzy dobudówką o donżonem pozostawiono wolną przestrzeń z boczną sienią wejściową.

Zamek był ponownie przebudowany i modernizowany w końcu XVI w. za biskupa Andrzeja von Jerin (1585-1596) na obronną, renesansową rezydencję. Wzniesiono wówczas dwa skrzydła, pn.-zach. w miejscu i z wykorzystaniem murów łączonych z husytami i pd., zamykając dziedziniec wewnętrzny, przekształcono wnętrze, wprowadzono renesansowe portale, ukształtowano arkadowe krużganki skrzydła pn.-zach. łączące sześcioma arkadami przejście ze skrzydła starszego do kaplicy, nabudowano do obecnej wysokości skrzydło pn.-wsch., które otrzymało regularny ciąg strzelnic (na przemian prostokątnych i kluczowych) w kondygnacji strychowej, kostkowy gzyms wieńczący, piaskowcowe obramienia okien i drzwi z bocznymi węgarami profilowanymi od 1/3 wysokości, wykonano dekorację sgraffitową elewacji (częściowo nadal czytelną w elewacji pd. gdzie zachowane obramienia okien o motywach plecionki, groteski z wyobrażeniem zwierząt i ornamentu kandelabrowego). We wnętrzu rozpięto sklepienia z wyciągniętymi szwami oraz położono drewniane, belkowe stropy nad parterem części pd. skrzydła pn.-wsch. z siestranem zdobionym rzeźbami gryfa, nad I piętrzem gdzie położono strop kaseto-

nowy o malarskiej dekoracji naśladowującej arabeskowe intarsje (silnie przemalowany i częściowo rekonstruowany w k. XIX w.), nad II piętrzem skrzydła, gdzie zachowane proste stropy belkowe z zaciosami. Wieża donżonu została zwieńczona machikułami wspartymi na kamiennych, profilowanych kroksztynach, a na trzeciej kondygnacji o strony miasta umieszczono sgraffito z herbem biskupa Andrzeja Jerina i wyobrażeniem dwóch św. Janów, patronów diecezji wrocławskiej. Być może w tym czasie wykonano dekorację elewacji wieży w postaci pseudoboniowania, którego relikty są nadal dobrze czytelne na poddaszu, w miejscu gdzie do wieży od pn. dobija poddasze skrzydła. Jednocześnie zamek otoczono fortyfikacjami bastionowymi.

Wnętrze kaplicy zamkowej zostało odnowione w 1610 przez malarza *Andreasa Hempel* z Wrocławia.

Na pocz. XVII w. odnowiono wnętrze, kamienne renesansowe portale i obramienia okien otrzymały tynkowe ramy uszakowe, z zaznaczeniem górnych narożników. Podwyższono sześć okien w obecnych dwu salach II piętra skrzydła pn.-wsch. tworząc jedną reprezentacyjną wielką salę: od strony dziedzińca wymurowano dodatkowy gzyms i przemurowano zwieńczenie skrzydła. Prawdopodobnie w tym też czasie w wielkiej sali namalowano fryz z portretami wrocławskich biskupów (zniszczony lub zamalowany po 1952). W tym też czasie lub nieco później za biskupa Karola Ferdynanda Wazy (1625-1655) wzniesienie wewnętrznej klatki schodowej pomiędzy donżonem a skrzydłem pn.-wsch. w miejscu wcześniejszej.

Podczas wojny trzydziestoletniej zamek został zajęty przez wojska szwedzkie w 1646.

Wnętrze zamku przebudowane w l. 1650-1653 przez *Melchiora Wernera*, miejskiego i biskupiego architekta z Nysy. Zakres prac nieznany, być może tożsamy z wyżej wzmiankowaną budową wewnętrznej klatki schodowej.

W 1665 miały miejsce jakieś prace remontowe, o czym świadczy data widoczna na tynku pd. ściany szczytowej w miejscu załamania skrzydła pn.-zach. Jeśli nie były to tylko prace remontowe to można przypuszczać, że w tym czasie powstała obecna wieżba dachowa oraz wówczas podniesiono do obecnej wysokości skrzydło – co byłoby sprzeczne z wiązaniem tego etapu rozbudowy w całości z czasem panowania biskupa Andrzeja Jerina (1585-1596) i mogło by oznaczać, że w tym też czasie podniesiona mur nad strzelnicami wprowadzając dodatkowe okna poddasza i nowy, obecny gzyms.

Nowa, zewnętrzna klatka schodowa przy skrzydle pn.-wsch. wzniesiona zapewne w ostatniej ćw. XVII w. (zdaniem Chrzanowskiego i Korneckiego w 1638), za biskupa Franciszka Ludwika von Neuburg (1683-1732). W tym też czasie odnowiono elewacje, gdzie namalowano iluzjonistyczne okna i także boniowania, obecnie najlepiej zachowane pod wykuszem elewacji pd. i częściowo czytelne w elewacji wsch. skrzydła pn.-wsch. We wnętrzu na I i II piętrze wyodrębniono z amfilady korytarz, a nad salami I piętra umieszczono belkowe stropy, pokryte malowaną wielobarwną wicią akantu i roślinnymi rozetami — z tego czasu pochodzi strop zachowany nad salą I piętra, wielokrotnie przemalowany.

W 1706-1707 u stóp wzgórza zamkowego powstał barokowy pałac zwany Zamkiem Dolnym, wzniesiony przez biskupiego architekta *Michała Kleina*. Zamek Górny pełnił jedynie funkcje administracyjne.

Zamek oblegany i ostrzelany przez wojska pruskie w 1741 po zajęciu miasta, od tego czasu opuszczony i używany jedynie częściowo przez administrację dóbr biskupich.

Po sekularyzacji w 1810 dóbr nyskiego księstwa biskupiego zajęty przez Kamerę Skarbową, a od 1820 własność Wilhelma von Humboldt, który ze względu na zły stan zamku zamieszkał w pałacu (Dolnym Zamku). Na jego polecenie w 1828 przeprowadzono rozbiórkę skrzydeł pn.-zach. (z wyjątkiem murów wozowni ob. kuchni) i pd.-zach., kaplicy zamkowej św. Jana Chrzyciela oraz częściowo obwarowań zamkowych, w tym wieży bramy. Zachowane relikty kuchni przebudowano, otrzymały one nową elewację o klasycyzujących formach z trójkątnym szczytem od zach. Wokół zamku założono ogród z kolekcją dendrologiczną. Być może w tym czasie urządzenie lub nowa aranżacja kaplicy nad zewnętrzną klatką schodową.

Resztówka dóbr rodziny von Humboldt została zakupiona w 1925 przez państwo pod budowę zapory na Nysie (wzniesionej w l. 1925-1932).

Od 1929 zamek wraz z otaczającą parcelą stał się własnością miasta, sprzedany przez Bernharda Humboldta-Dachroeden. Po 1929 adaptacja zamku na cele turystyczne, budowa pawilonu restauracyjnego na piwnicach skrzydła pn.-zach. z wykorzystaniem części murów parteru (zachowane sklepienia i głębokie nisze okienne muru pn.). W samym zamku w wieży urządzono w dawnym pomieszczeniu z latrynami aranżację tzw. celi karceru z zapadnią w drewnianej podłodze. Przeprowadzono również częściową rekonstrukcję murów obronnych od strony wsch.

(przemurowanie ceglanego muru kurtynowego, odtworzenie strzelnic, wymurowanie z kamienia łamanego rekonstrukcji narożnej wieży po 1923 lub 1929). Na miejscu tarasu po rozebranych skrzydle posadzono szpaler z formowanych lip.

Sgraffito z herbem biskupstwa wrocławskiego było konserwowane w 1934 (w dużym stopniu rekonstruowane postacie św. Jaiów).

Wnętrza odnowione po 1950, przebudowane na potrzeby ośrodka wypoczynkowego w l. 1969-1972 — zmiana układu wnętrza wsch. części skrzydła pn.-wsch. na II piętrze gdzie wprowadzono nowe ścianki działowe wydzielając środkowy korytarz i pokoje hotelowe.

Część zach. elewacji pd. skrzydła pn.-wsch. konserwowana w l. 1974-77 przez PP PKZ gdy odsłonięto spod późniejszych tynków sgraffitowe obramienia 17 okien.

Na zamku do 1959 znajdowała się kamienna płyta z datą 1638, przeniesiona wg Lutscha z młyna biskupiego — nie zachowana.

Wzniesiony na miejscu grodu kasztelańskiego gotycko-renesansowy zamek typu górskiego o układzie obwarowań sprzężonym z miastem, pierwotnie trójskrzydłowy z dziedzińcem wewnętrznym.

1. Miejscowość, gmina, województwo OTMUCHÓW pow. nyski woj. opolskie	2. Obiekt (nazwa jak w karcie) ZAMEK BISKUPÓW WROCŁAWSKICH OB. CENTRUM USŁUG HOTELOWO- TURYSTYCZNYCH „ZAMEK”	3. Zawartość wkladki (nazwa obiektu lub materiału uzupełniającego) C.d. rubryki nr 13 Opis
---	---	---

c.d. opisu:

Materiał, konstrukcja, technika**Ściany:**

O zróżnicowanej grubości i materiale. W części najstarszej, pd. skrzydła pn.-wsch., z kamienia łamanego na zaprawie wapiennej do wysokości 3. kondygnacji, za wyjątkiem narożnika pd.-zach. gdzie watek kamienny pociągnięty wyżej. Kondygnacja 4. oraz uzupełnienia wokół kamieniarki otworów z cegły z wstawkami z kamienia. Szczyt na poddaszu w części starszej z cegły o układzie gotyckim, na zaprawie wapiennej, wyżej nadmurowany cegłą nowożytną z użyciem elementów kamieniarki do wzmocnienia konstrukcji. Pn. część skrzydła w przyziemiu z kamienia łamanego na zaprawie wapiennej, z czytelnymi warstwami wyrównawczymi, wyższe kondygnacje z kamienia łamanego i cegły oraz z cegły. Przyziemie wieży z kamienia łamanego, pozostałe kondygnacje trzonu wieży z cegły gotyckiej o układzie główka-wozówka z użyciem zendrówki, spoiny zacierane na gładko. Zwieńczenie wieży przemurowane cegłą maszynową.

Relikty skrzydła pn.-zach.: kondygnacja piwniczna z kamienia łamanego łącznie ze sklepieniem, pomieszczenia kuchni z cegły ręcznie wyrabianej na zaprawie wapiennej z uzupełnieniami, restauracja z cegły ręcznie wyrabianej w części starszej z licówką z prasówki na zaprawie cementowo-wapiennej, w górnej części z cegły prasówki.

Pozostałości muru kurtynowego wyprowadzonego ze skrzydła pn.-zach. od pd. oraz szyi bramy z kamienia łamanego na zaprawie wapiennej z uzupełnieniami z cegły. Zewnętrzny mur podjazdu z cegły z uzupełnieniami z kamienia. Mur kurtynowy od wsch. dołem z kamienia łamanego, wyżej z cegły rozbiórkowej i maszynowej. Baszta łupinowa do pn. z kamienia łamanego na zaprawie cementowo-wapiennej. Mur kurtynowy łączący zamek z murami miejskimi na odcinku pn.-zach. z kamienia łamanego, w górnej części uzupełniony i nadbudowany cegłą maszynową. Zewnętrzny fragment muru otaczającego wzgórze zamkowe od pd. z kamienia łamanego i cegły z licznymi uzupełnieniami.

Sklepienia i stropy – na kolejnych kondygnacjach obu skrzydeł:**Piwnice**

W piwnicy części pd. skrzydła pn.-wsch. kamienne sklepienia, w dwóch komorach od pn.-wsch. kolebkowe, w trzeciej ostrołuczne [fot. 96-98]. W piwnicy pod częścią pn. skrzydła (ob. kotłownia i hydrofornia) sklepienie kolebkowe nad pojedynczą komorą [fot. 100].

Pod wieżą sklepienie ostrołuczne z lunetami nad pojedynczą, wydłużoną komorą i krzyżowe nad wtórnie wybitym w grubości muru wejściem do komory w pn.-wsch. ścianie przyziemia wieży.

W piwnicach pod skrzydłem pn.-zach. (ob. pawilon restauracji) kolebkowe w trzech połączonych przejściami komorach i krzyżowe nad komorą zejścia do piwnicy od strony kuchni oraz przyległą od wsch. niewielką komorą, zapewne reliktem samodzielnego zejścia z dziedzińca.

W piwnicy pod pn. częścią klatki schodowej pawilonu restauracji strop płaski.

Parter

Nad parterem części pd. skrzydła pn.-wsch. strop drewniany płaski z jednym siostrzanem przechodzącym nad wszystkimi trzema pomieszczeniami, o końcach dekorowanych polichromowanymi rzeźbami gryfów [fot. 103, 104, 106]. W części pn. od zagięcia skrzydła kolejno od pd.: sklepienie kolebkowe z wysoko wyciągniętymi lunetami nad sienią z klatką schodową [fot. 110], dalej kolebkowe rozpięta na szerokość całego skrzydła koleba z lunetami, z pojedynczym, oktogonálním filarem [fot. 111-112], następnie ponownie rozpięta na szerokość całego skrzydła koleba z niskimi lunetami korytarzem od zach. i nad pomieszczeniem od wsch., dalej rozpięte nad całym skrzydłem krzyżowe z wyciągniętymi dekoracyjnymi szwami i wtopionymi w ścianę oktogonálnymi czterema filarami [fot. 113-115], a pod wewnętrzną klatką schodową sklepienie kolebkowe z lunetami. Pod zewnętrzną klatką schodową sklepienie krzyżowe.

W wieży drewniany strop belkowy z podsufitką.

Nad skrzydłem pn.-zach. sklepienia kolebkowe z lunetami nad kuchnią. Nad pawilonem restauracji tróprzęsłowa koleba prostopadła do osi podłużnej skrzydła z lunetami nad przejściami [fot. 167], za wyjątkiem traktu pawilonu od dziedzińca gdzie wylewany strop belkowy pod tarasem [fot. 168] oraz części od zach. gdzie strop płaski.

I piętro

Skrzydło pn.-wsch. w części pd. przykryte stropem płaskim z podsufitką. W części pn. skrzydła drewniany strop gęstobelkowy z wsuwkami i belkami z zaciosami, pozbawiony dekoracji. W pomieszczeniu pd.-zach. przy załamaniu skrzydła drewniany strop kasetonowy pokryty polichromią [fot. 117-119]. Nad wewnętrzną klatką schodową przy zagięciu skrzydła sklepienie kolebkowe [fot. 116]. Nad wewnętrzną klatką schodową przy wieży sklepienie kolebkowe nad biegiem i krzyżowe nad spoczynkiem.

W wieży drewniany strop belkowy.

Nad skrzydłem pn.-zach. w kuchni strop płaski z fasetami. Nad pomieszczeniem restauracji strop płaski z trzema prostokątnymi ślepymi dekoracyjnymi świetlikami zamkniętymi pseudosklepieniem lustrzanym wprowadzonym w kondygnację poddasza.

II piętro

Nad skrzydłem pn.-wsch. w części pd. strop belkowy płaski z podsufitką, a w pomieszczeniu pn.-zach. przy załamaniu skrzydła strop belkowy z siestranem, o polichromowanych wsuwkach i belkach. W wykuszu od pd. sklepienie krzyżowe. Nad częścią pn. skrzydła strop belkowy płaski z podsufitką. W wieży strop belkowy.

III piętro

W części pn. skrzydła pn.-wsch. drewniany strop gęstobelkowy. W wieży, w celi karceru, ceglane sklepienie kolebkowe.

Górna część wieży

W kolejnych trzech kondygnacjach wieży drewniany strop belkowy, nad najwyższą kondygnacją wieży ceglane sklepienie żaglaste, dwuprzęsłowe z gurtami.

Wieżba dachowa i pokrycie:

Nad pd. częścią skrzydła pn.-wsch. wieźba drewniana o konstrukcji wieżakowej z środkową stojącą ścianą stolcową stężoną krzyżami św. Andrzeja. Na wieźbie widoczne ślady napraw oraz znaki ciesielskie. Obecna podłoga poddasza dzieli pierwotną wysokość konstrukcji wieźby, ściana stolcowa ma podwalinę na wysokości III piętra. Nad pn. częścią skrzydła pn.-wsch. wieźba drewniana o konstrukcji krokwiowo-jętkowej z jedną ścianą stolcową i dwoma stolcami leżącymi. Obie części dachów pokryte ceramiczną dachówką karpiówką, w części pn. starszą, zapewne z XVIII lub XIX w. w układzie pojedynczym, w części pd. z XX w. w układzie podwójnym w koronkę.

Nad portykiem wejścia do schodów zewnętrznych dach namiotowy o drewnianej konstrukcji, pobity blachą miedzianą.

Wieża przykryta tarasem widokowym z cementową wylewką. Nadbudówka osłaniająca wyjście na taras widokowy nakryta dachem o konstrukcji krokwiowej, pokrytym ceramiczną dachówką karpiówką.

Nad skrzydłem pn.-zach. drewniana wieźba krokwiowa pokryta papą, podobnie nad kuchnią oraz nad przybudówkami skrzydła.

Posadzki, podłogi:

W piwnicach wylewka cementowa. Na wyższych kondygnacjach podłoga deskowa lub drewniane parkiety. W pomieszczeniu karceru wieży posadzka z cegły. Na parterze pawilonu restauracji posadzka ceramiczna. Taras restauracji wyłożony kamiennymi płytami. Na dziedzińcu zamku bruk z kocich łbów.

Schody:

Do piwnic w części pd. skrzydła pn.-wsch. jednobiegowe o kamiennych stopnicach, podobnie w innych pomieszczeniach piwnicznych.

W części pn. przy załamaniu skrzydła, pomiędzy parterem a piętrem, dwubiegowe, załamane, w dolnym biegu przy ścianie sieni, w górnym tunelowe prowadzące na I piętro, a następnie osobnym tunelem na II piętro.

Wewnętrzna klatka schodowa w pn. części skrzydła pn.-wsch. przy wieży, jednobiegowa, o granitowych a w górnym biegu drewnianych stopnicach.

Zewnętrzne barokowe schody od strony dziedzińca jednobiegowe, o stopnicach z głębokim posuwem, ramowanych kamiennymi ciosami i wypełnieniu stopnia z kocich łbów, tzw. „ośle schody”. W górnych kondygnacjach wieży drewniane schody drabiniaste.

W pawilonie restauracji schody z parteru na piętro wachlarzowe.

Otwory okienne i drzwiowe:

Okna skrzydła pn.-wsch. i wieży o wykroju prostokąta, silnie rozglifione do wnętrza o różnicowanych, kamiennych uszakowych, fazowanych i sgrafitowanych obramieniach. Okna zewnętrznej klatki schodowej owalne. Okna skrzydła pn.-zach. zamknięte łukiem pełnym, niższe w kuchni, wyższe w pawilonie restauracji. Stolarka z XIX w., skrzynkowa.

W przejściu piwnic pod częścią pd. skrzydła pn.-wsch. kamienne ostrołuczne obramienie [fot. 100], wejście do piwnic od dziedzińca zamknięte łukiem pełnym.

Otwory wejściowe parteru i pięter w większości prostokątne, ujęte w kamienne, renesansowe obramienia, sfazowane od 1/3 wysokości.

1. Miejscowość, gmina, województwo

OTMUCHÓW

pow. nyski

woj. opolskie

2. Obiekt (nazwa jak w karcie)

ZAMEK BISKUPÓW WROCŁAWSKICH
OB. CENTRUM USŁUG HOTELOWO-
TURYSTYCZNYCH „ZAMEK”

3. Zawartość wkładki (nazwa obiektu lub materiału uzupełniającego)

C.d. d. rubryki nr 13 Opis

Rzut, bryła

Rzut zachowanych skrzydeł nieregularny zbliżony do litery L, skrzydło pn.-wsch. na zarysie prostokąta o osi załamanej ku zach. w 1/3 długości, zakończone od pn. czworoboczną wieżą, do której od pn.-zach. przylega skrzydło pd.-zach. mieszczące czworoboczną w zarysie kuchnię i pawilon restauracji o zarysie wydłużonego prostokąta z dostawioną od pn. czworoboczną w przymieniu a wyżej zakończoną półkołem klatką schodową.

Skrzydło pn.-wsch. i wieża.

Piwnice. Pod pd. częścią skrzydła trzy prostokątne komory połączone przejściami. Wejścia do piwnic od strony dziedzińca.

Pod pn. częścią skrzydła jedna prostokątna komora z wejściem od strony dziedzińca.

Pod wieżą jedna komora na rzucie wydłużonego prostokątna z wejściem w murze wsch. i śladem dawnego wejścia (?) w ścianie pd.

Parter. Część pd. skrzydła jednotraktowa, trójpasmowa z dostawioną od pn. wąską, wewnętrzną sienią i klatką schodową. Część pn. skrzydła pierwotnie jednotraktowa, dwupasmowa nie dochodząca do wieży, obecnie dwutraktowa z węższym traktem korytarzowym od zach., od strony dziedzińca, gdzie dodatkowo dostawiona zewnętrzna klatka schodowa, poprzedzona pawilonem wejścia na rzucie owalu. Wnętrza całego skrzydła wtórnie podzielone ściankami działowymi.

I piętro. Część pd. skrzydła pierwotnie jednotraktowa, trójpasmowa z wtórnymi podziałami ściankami działowymi wyznaczającymi w pasmach pn. trakt korytarzowy. Część pn. skrzydła o układzie mieszanym. W pierwszym paśmie od pd., przy załamaniu skrzydła, pierwotnie jedno pomieszczenie od zach., obecnie z wtórnie wydzielonym korytarzem od wsch., do którego przylega tunelowa klatka schodowa. W pozostałej części skrzydła układ dwutraktowy z traktem korytarzowym od zach., oddzielony murem magistralnym do wewnętrznej klatki schodowej pomiędzy skrzydłem a wieżą. Nad biegiem zewnętrznej klatki schodowej od strony dziedzińca prostokątne pomieszczenie kaplicy.

II piętro. Część pd. skrzydła jednotraktowa, trójpasmowa, z wtórnymi podziałami ściankami działowymi w pasmach I i II od pd. Skrajne po-

mieszczenie od pd. z prostokątnymi wykuszami od pd. i wsch. Część pn. skrzydła również jednotraktowa, dwupasmowa z dostawioną od pn. klatką schodową, z której przejście do pomieszczenia w wieży i na poddasze nad kuchnią. Pierwotny amfiladowy układ pasm zatarty ściankami działowymi, którymi wyznaczono środkowy trakt korytarzowy i pokoje hotelowe.

III piętro. Część pn. skrzydła o układzie dwutraktowym z wtórnie wydzielonym w fragmencie pd. ściankami działowymi korytarzem z klatką schodową od wsch., z której przejście do pomieszczenia więzienia w wieży oraz schody na poddasze nad skrzydłem. W części pd. układ trójraktowy o nierównomiernej szerokości traktów z korytarze pośrodku, wprowadzony wtórnie na dawnym poddaszu.

Skrzydło pn.-zach. – kuchnia i pawilon restauracji

Piwnice. Pod pawilonem restauracji rząd trzech komór na rzucie nieumiarowych czworoboków z wejściem od strony kuchni gdzie wyżej położony kwadratowy przedsionek, do którego od pd. przylega niewielka, prostokątna komora. Oddzielnie podpiwniczona przybudówka klatki schodowej restauracji.

Parter. Kuchnia o nieregularnym układzie dwutraktowym. Pawilon restauracji na rzucie prostokąta z prostokątną dobudówką od zach., podzielony na cztery przęsła z dostawioną od pn. klatką schodową, w dolnej części na rzucie czworoboku, wyżej zakończoną półkoliście od pn.

I piętro. Kuchnia na rzucie prostokąta z wydzielonym pomieszczeniem częściowo zagłębionym w zach. ścianę wieży i przedsionkiem w narożu pd. u wylotu zewnętrznej klatki schodowej. Sala pawilonu restauracji jednoprzestrzenna, na rzucie prostokąta z przylegającą od pn. klatką schodową o zarysie prostokąta zamkniętego półkołem.

Bryła zwarta, rozbudowana, z wyraźnym akcentem narożnie ustawionej, wyższej wieży zwieńczonej machikułem.

Skrzydło pn.-wsch. 4. kondygnacyjne, nakryte dachem dwuspadowym z naczółkiem od pd. Od strony dziedzińca do skrzydła dostawiona dwukondygnacyjna, zewnętrzna klatka schodowa. Skrzydło pn.-zach. złożone z dwu członów: wyższego 3. kondygnacyjnego, mieszczącego kuchnię i niższego 2. kondygnacyjnego, wydłużonego w kierunku zach., mieszczącego pawilon restauracji.

Elewacje

Skrzydło pn.-wsch. [fot. 1-56]

Elewacja od strony dziedzińca, pd.-zach., czterokondygnacyjna z widocznym w części pd. przyziemiu murem piwnic. W całości zwieńczona gzymsem koronującym z fryzem z kostkowymi wnękami. Część pd. elewacji w większości pozbawiona tynku. W przyziemiu dwa półkoliste otwory zejść do piwnic w kamiennych obramieniach i trzy prostokątne okienka w kamiennych obramieniach. Cztery prostokątne okna parteru rozmieszczone nieregularnie, z kratami z kolistymi otokami w narożach i sercem pośrodku. Kondygnacje górne obecnie pięcioosiowe, o nieregularnym układzie otworów. Na I piętrze prostokątne okna, pomiędzy którymi widoczne ślady starszych, zamurowanych i umieszczonych nieco wyżej otworów, zamkniętych od dołu i góry kamiennymi ciosami. Okna II piętra o zróżnicowanej wielkości. Od pd. w kamiennych, prostokątnych obramieniach sfazowanych od 1/3 wysokości. W dwu osiach od pn. w pobliżu załamania skrzydła otwory okienne podwyższone z zachowaniem obramień i zwieńczone ceglannym gzymsem odcinkowym. Okna III piętra o wykroju prostokąta, ujęte w wyrobione w tynku uszakowe obramienia. Na wysokości II piętra ponad murem kurtynowym bramy widoczne dwa zamurowane otwory wejściowe w kamiennych obramieniach: jeden zamknięty łukiem dwuramiennym, drugi łukiem ostrym – zapewne relikt przebiegu na ganek muru kurtynowego. Trzeci zamurowany otwór powyżej.

Część pn. elewacji do wysokości II piętra w większości przesłonięta zewnętrzną klatką schodową z wyjątkiem dwuramiennego portalu przy załamaniu skrzydła i wejścia do piwnicy pod wewnętrzną klatką schodową, gdzie sfazowany portal. Siedmioosiowa o nieumiarowym układzie. Otynkowana, okna o wykroju prostokąta w kamiennych obramieniach, sfazowanych od 1/3 wysokości. Okna parteru i I piętra przesłonięte zewnętrzną klatką schodową z wyjątkiem 3 okien od pd.: bliźniego i pojedynczego (za którym wewnątrz klatki schodowej kolejne okno bliźnie). Okna II piętra, z wyjątkiem skrajnego od pn., podwyższone i nakryte gzymsem odcinkowym. Sgraffitowe opaski wokół okien o urozmaiconych motywach: plecionki, groteski z wyobrażeniem zwierząt, kandelabru. Pomiędzy 4 i 5 osią od pd. ostrołuczna wnęka, 5 i 6 prostokątna wnęka wypełniona laskowaniem. Naroże pn.-zach. ujęte w tynkowe bonia.

Klatka schodowa poprzedzona portykiem otwartym 4 arkadami wspartymi na kwadratowych, opilastrowanych filarach. Górny bieg schodów wsparty na 3 nierównej szerokości i wysokości arkadach zamkniętych łukiem koszowym, z których dwie zamurowane. Bieg schodów zaznaczony w elewacji skośnym przebiegiem balustrady i gzymsu kordonowego, rozczłonko-

wany pilastrami o trójkątnych płycinach. Poniżej balustrady, na początku biegu schodów, niewielkie, owalne okno w piaskowcowym, sfazowanym obramieniu. Powyżej balustrady dwa owalne, następnie okrągłe i ponownie owalne okno o większej osi równoległej do biegu schodów. W górnej części pd. zwieńczenia elewacji klatki schodowej dwa otwory zamknięte łukiem pełnym, ujęte w wyrobione w tynku opaski z kapitelem kostkowym i kluczem, z których jeden zamurowany. W pn. narożu na I kondygnacji elewacji klatki schodowej dwa okna w uszaty obramieniach z kluczem i gzymsem. Elewacja klatki schodowej zwieńczona gzymsem koronującym.

Elewacja pn.-wsch. skrzydła 4 i 7 osiowa, 2 i 3 kondygnacyjna o nieregularnym rozmieszczeniu otworów. Na pd. od zagięcia skrzydła wnęka z kamienną rynną odpływową. Na wysokości II piętra w 1 osi od pd. wykusz wsparty na dwóch kamiennych wspornikach. Okno wykusza ujęte w kamienne obramienie sfazowane od 1/3 wysokości, na które nałożono uszate obramienie wyrobione w tynku. Pozostałe okna w kamiennych obramieniach wtórnie ujętych w wyrobione w tynku uszaki, nad którymi wyrobiony w tynku, otynkowany odcinek gzymsu. W kondygnacji strychowej ciąg otworów strzelniczych na przemian prostokątnych boniowanych, kamiennych obramieniach, i parzystych kluczowych również w kamiennych obramieniach, nad nimi gzyms koronujący z fryzem z kostkowymi wnękami. Na tynkach widoczne ślady dekoracji pseudosgraffitowej o geometrycznych motywach: prostokątne bonia a w części pd. dodatkowo imitacje okna w uszaty obramienia z rozerwanym naczółkiem zamkniętym łukiem odcinkowym lub trójkątnym i także nadokienniki nad otworami. W kondygnacji poddasza rząd strzelnic w rytmie: dwie kamienne strzelnice kluczowe, strzelnica prostokątna o boniowanym, kamiennym obramieniu. Zwieńczona gzymsem koronującym z prostokątnymi wnękami w fryzie. Naroże pd.-wsch. boniowane.

Elewacja pd. skrzydła dwuosiowa, na wysokości II piętra jednoosiowy wykusz wsparty na dwóch kamiennych wspornikach. Okno wykusza ujęte w kamienne obramienie sfazowane od 1/3 wysokości, na które nałożono uszate obramienie wyrobione w tynku. Identyczne obramienie posiada okno w zach. osi, dodatkowo zwieńczone odcinkiem gzymsu. W najwyższej kondygnacji poniżej niewielkiego okna zamkniętego łukiem odcinkowym dwie strzelnice kluczowe a po bokach prostokątne o boniowanym, tynkowym obramieniu. Pd.-wsch. narożnik elewacji ujęty w tynkowe bonia. Zwieńczona prostym gzymsem koronującym. Na tynku słabo czytelna dekoracja malarska: prostokątne bonia, a poniżej wykusza pozorne okno w uszaty obramieniu zwieńczonym rozerwanym naczółkiem zamkniętym łukiem odcinkowym, ze skrzydłami okiennymi wypełnionymi gomółkami.

1. Miejscowość, gmina, województwo

OTMUCHÓW

pow. nyski

woj. opolskie

2. Obiekt (nazwa jak w karcie)

ZAMEK BISKUPÓW WROCŁAWSKICH
OB. CENTRUM USŁUG HOTELOWO-
TURYSTYCZNYCH „ZAMEK”

3. Zawartość wkładki (nazwa obiektu lub materiału uzupełniającego)

Cd. opisu

Wieża

O zaokrąglonych trzech narożach, z wyjątkiem narożnika od dziedzińca, zwieńczona machikułami i balustradą. W górnej części strzelnice w okrągłych, profilowanych, tynkowych obramieniach. Obecnie pokryta bardzo zniszczonym tynkiem, na którym ślady sgrafitta naśladującego boniowanie. Czytelne miejsce dobicia późniejszym murem skrzydła do trzonu wieży. Od pn.-wsch. pod strzelnicami prostokątne pole z czteropolowym herbem biskupstwa wrocławskiego, zwieńczony mitrą z przełożonym przez nią pastorałem. Na skrzyżowaniu pól herbu pięta tarcza z herbem własnym biskupa Andrzeja Jerina z wizerunkiem lwa na złotym polu. Po obu stronach herbu postacie św. Jana Chrzciciela i Jana Ewangelisty. W elewacji pd.-zach. poniżej okna zamkniętego łukiem odcinkowym kamienny kartusz z herbem biskupim (nie udało się odczytać treści) i okrągłe strzelnice. Elewacja pn.-zach. z kamiennych sfazowanym obramieniem okna poniżej okrągłych otworów strzelniczych. [fot. 57-64]

Skrzydło pn.-zach. – kuchnia i pawilon restauracji.

W całości widoczna jedynie elewacja pn.-zach. kuchni, w dolnej części z wysokim, zamkniętym łukiem pełnym oknem, w części górnej z bliźni-
mi, wąskimi oknami arkadowymi. Elewacja pn.-wsch. z widocznym trójkątnym szczytem zwieńczenia z okulusem poddasza i bliźni-
mami z cynkali na narożach. Elewacja pd.-zach. w znacznym stopniu przesłonięta pawilonem restauracji, zwieńczona trójkątnym szczytem z okulusem. Elewacja główna pawilonu restauracyjnego pd.-wsch., zwrócono w stronę dziedzińca. Dwukondygnacyjna, na parterze 6-
osiowa, z arkadowymi, wysokimi otworami okien typu porte fenetre i tak-
imż otworem wejścia w 1 osi od pn.-wsch. gdzie nad drzwiami wyrobio-
ny w tynku herb Otmuchowa. Piętro krótsze, 4-osiowe z oknami o wykro-
ju leżącego prostokąta. Elewacja pd.-zach. pawilonu dwukondygnacyjna,
3-osiowa, na osi parteru porte fenetre, na piętrze prostokątne okna z
wyjściem na taras. Elewacja pn.-zach. o niesymetrycznym układzie
otworów z dostawioną w części pn. klatką schodową, dołem z 3. niewiel-
kimi oknami, górą z wydłużonymi, zamkniętymi łukiem pełnym 5 oknami
górnej kondygnacji klatki schodowej. [fot. 65-72]

Wnętrze

Kilkakrotnie przebudowane, często o trudno czytelnym układzie.

W pd. części parteru skrzydła amfilada pomieszczeń nakrytych stropem bel-
kowym z dekoracyjnym siestranem wspartym na polichromowanych rzeź-
bach gryfów. W skrajnym od pn. pomieszczeniu tej części skrzydła, grun-
townie przebudowany kominek z oryginalnym żeliwnym wkładem i uchylnym
przejściem do rewizji. W skrajnym pomieszczeniu od pd. w narożniku pd.-
zach. prosty murowany kominek oraz od strony dziedzińca wnęka okienna z
siedziskami. [fot. 101-115].

W miejscu załamania skrzydła wąska sień z dolnym biegiem wewnętrznej
klatki schodowej, sklepiona kolebkowo-krzyżowo z wyciągniętymi szwami. W
sieni dwuramienny portal wejścia i 2 fazowane portale. Dalej w kierunku pn.
pierwotnie jednoprzestrzenna sala nakryta sklepieniem kolebkowym z lune-
tami, dodatkowo wspartym oktogonálním filarem z profilowaną bazą i głowi-
cą. Kolejna pierwotnie jednoprzestrzenna sala nakryta dwuprzęsłowym skle-
pieniem krzyżowym z wyciągniętymi szwami i dekoracją stiukową w formie
podwójnego pasa na osi podłużnej z ośmiodzielnymi rozetami w miejscu
krzyżowania się szwów krzyża prześel. Widoczne cztery (pierwotnie było ich
sześć) częściowo wtopione w ściany ośmioboczne służki, na które spływają
żebra sklepienia.

Na I piętrze przy załamaniu skrzydła w części pn. dawna wielka sala (ob.
skrótowa o wewnętrzny korytarz), nakryta kasetonowym stropem belkowym
o dekoracji imitującej intarsje z motywem arabeski, z plastycznymi rozetami i
bogato profilowanymi belkami, zachowanym również nad korytarzem [fot.
117-119]. W pomieszczeniu w części pn.-wsch. skrzydła, nakrytym stropem
belkowym z siestranem, sfazowanymi belkami i sfazowanymi wsuwkami,
narożny, architektoniczny kominek [fot. 123]. Korytarz nakryty stropem bel-
kowym. Nad zewnętrzną klatką schodową salowe pomieszczenie kaplicy z
wyniesioną o cztery stopnie częścią pn., dodatkowo zaakcentowaną wydzie-
lonym przęsłem sklepienia krzyżowego (pozornego?) i symetrycznie usta-
wionymi kolumnami o kostkowych bazach i kapitelach. W ścianie od strony
korytarza szafa ścienna na paramenty kościelne, a w drzwiach z korytarza
dwuskrzydłowa ażurowa krata z motywami roślinnymi i krzyżem w zwieńcze-
niu jednego ze skrzydeł — całość zaaranżowana zapewne w 2 ćw. XX w.
[fot. 126-129].

Na II piętrze w pd. części skrzydła przy załamaniu pomieszczenie z zachowanym stropem belkowym z wsuwkami, o belkach fazowanych z siestranem, pokrytym dekoracją malarską o motywach roślinnych [fot. 135-137]. W skrajnym od pd. pomieszczeniu wnęki wykuszy nakryte sklepieniem krzyżowym oraz w narożnikach ściany wsch. dwa bliźniacze architektoniczne kominki, z których pd. jedynie dekoracyjny. W ścianie wnęki wykusza wsch. zamaskowane ruchomą biblioteczką przejście do wyrobionej w murze wewnętrznej klatki schodowej z I na II piętro [fot. 132-134]. Pokoje nakryte stropem belkowym o zaciosanych narożach.

Na korytarzu III piętra, w części pn., w ścianie wsch. wnęki z strzelnicami kluczowymi i prostokątnymi [fot. 142].

W wewnętrznej klatce schodowej, na wysokości III piętra, wsparte na dekoracyjnych kamiennych kroksztynach belki podstawy wiązara wieży dachowej, drewniana tralkowa balustrada ujęta na narożach w dwie profilowane, drewniane kolumny. Widoczny również zaokrąglony narożnik wieży.

Pomieszczenia wieży (donżonu) dostępne jedynie od zewnątrz z biegów klatki schodowej skrzydła pn.-wsch. Na III kondygnacji wieży w grubości muru pn.-wsch. do prostokątnego pomieszczenia otwarte dwa sąsiadujące pomieszczenia latryn z kamiennym, fazowanym od 1/3 wysokości podwójnym portalem, nakryte stropem płaskim [fot. 154]. Zapadnia w podłodze zapewne z czasów przebudowy zamku w 1929 dla celów turystycznych. W sklepionej celi IV kondygnacji wieży wyrzeźbione w tynku liczne graffiti z czytelną datą 1738, monogramem IHS i innymi oraz motywami kaligraficznymi [fot. 155-156].

Na poddaszu skrzydła pn.-wsch., przy wejściu do wieży, na elewacji wieży widoczna po obu stronach polichromia elewacji — duże, prostokątne diamentowe bonia o cieniowanych narożach. Zasięg boniowania wyznacza jednocześnie miejsce gdzie przylegała dawna, być może drewniana, zewnętrzna klatka schodowa wieży.

W części pd. poddasza skrzydła pn.-wsch., na ścianie szczytowej narzucona w tynku plakietka, obramiona słabo czytelnym ornamentem, z wyrzeźbioną pośrodku datą 1665 i nieczytelnym monogramem poniżej [fot. 147].

Skrzydło pn.-zach. — pawilon restauracji.

Sala na parterze czteroprzęsłowa, częściowo przykryta kolebą z lunetami, częściowo stropem belkowym (od strony dziedzińca). Na piętrze jednoprzestrzenne wnętrza z ślepymi wnękami w płaskim stropie [fot. 166-168].

Wystroj i wyposażenie

W skrzydle pn.-wsch. zachowane nieliczne elementy dawnego wystroju wnętrza: kominki, stropy belkowe polichromowane (zachowane tylko dwa, brakuje jeszcze trzech znanych z fotografii znajdujących się w fototece WKZ w Opolu) i proste, dwa rzeźbione gryfy wsporników siestranu w części pd. skrzydła pn.-wsch., kamienne obramienia otworów drzwi i okien, drewniane okładziny i supraporty drzwi, skrzydła płycinowych drzwi — z XIX i pocz. XX w. Dwuskrzydłowa krata wejścia do kaplicy. Przewlekane kraty w oknach parteru od strony dziedzińca oraz na klatce schodowej.

Wyposażenie wnętrza współczesne, w tym pseudogotycka polichromia wewnętrznej klatki schodowej przy wieży.

Instalacje

Elektryczna, odgromowa, telefoniczna, wod.-kan., c.o., alarmowa w tym monitoring za pomocą kamer.

Relikty obwarowań (patrz też opis sytuacji).

Brama wjazdowa o ostrołucznym wykroju ujętego w piaskowcowe obramienie otworu, ściętym od zewnątrz. Wewnętrzne ościeża z widocznym murem z kamienia łamanego zachowały wypełnione cegłą ślady po pionowej wnęcie w kształcie odwróconej w pionie litery L (szerokiej na ok. 20 cm), która służyła w wypadku oblężenia do zbudowania z bali dodatkowej przegrody bramy, za wrotami od strony dziedzińca. Dwuskrzydłowa, ażurowa, metalowa krata z 1 ćw. XX w.

Przy bramie wjazdowej szyi, przy której od pn. furta z kamiennym portalem dwuramiennym prowadząca na zwinger, a od pd. marmurowa tablica upamiętniająca otrzymanie zamku w 1821 przez Wilhelma Humboldta i jego sprzedaż miastu w 1929, obok granitowa tablica gdzie przybliżone tłumaczenie na język polski. [fot. 73-78. 91]

Mur kurtyny z bramą pierwotnie zapewne z gankiem strzelniczym, na którego zamurowane wejście widoczne w elewacji skrzydła pn.-wsch.

W zwingerze przed elewacją pd. skrzydła pn.-wsch. wtórnie umieszczone kamienne stopnie śrubowej klatki schodowej, zapewne pochodzące z podobnej klatki przy rozebranej kaplicy zamkowej [fot. 83].

Na zakończeniu pn.-wsch. odcinka górnego muru kurtynowego rekonstrukcja kamiennej baszty łupinowej [fot. 86-87].

Mur kurtynowy zewnętrzny od strony pd. i zach. w dolnej partii z kamienia łamanego, wyżej z cegły, umocniony ceglanymi, zewnętrznymi przyporami.

1. Miejscowość, gmina, województwo

OTMUCHÓW

pow. nyski

woj. opolskie

2. Obiekt (nazwa jak w karcie)

ZAMEK BISKUPÓW WROCŁAWSKICH
OB. CENTRUM USŁUG HOTELOWO-
TURYSTYCZNYCH „ZAMEK”

3. Zawartość wkładki (nazwa obiektu lub materiału uzupełniającego)

Fotografie 2-6



2. Wzgórze zamkowe od południa.



3. Wzgórze zamkowe od wschodu z tarasu przed barokowym pałacem.



4. Elewacja południowa. zamku.

5. Elewacja pd.-zach. zamku, część wsch.

6. Elewacja pd.-zach. zamku, część wsch.

1. Miejscowość, gmina, województwo
OTMUCHÓW
pow. nyski
woj. opolskie

2. Obiekt (nazwa jak w karcie)
ZAMEK BISKUPÓW WROCŁAWSKICH
OB. CENTRUM USŁUG HOTELOWO-
TURYSTYCZNYCH „ZAMEK”

3. Zawartość wkładki (nazwa obiektu lub materiału uzupełniającego)

Fotografie 7-12



7. Elewacja wsch. zamku, część pd.



8. Elewacja wsch. i pd. zamku.



9. Elewacja wsch. zamku, część pd.



10. Elewacja wsch. zamku, część pd.



11. Elewacja wsch. zamku, część pn.



12. Elewacja wsch. zamku, część pd., wieża.

1. Miejscowość, gmina, województwo
OTMUCHÓW
pow. nyski
woj. opolskie

2. Obiekt (nazwa jak w karcie)
ZAMEK BISKUPÓW WROCŁAWSKICH
OB. CENTRUM USŁUG HOTELOWO-
TURYSTYCZNYCH „ZAMEK”

3. Zawartość wkładki (nazwa obiektu lub materiału uzupełniającego)

Fotografie 13-18



13. Elewacja pd.-wsch. część pd.



14. Elewacja pd.-wsch. część pn. przy zagięciu skrzydła.



15. Elewacja pd.-wsch. część środkowa skrzydła.



16. Elewacja pd.-wsch. część pd., widoczne zamurowane otwory.



17. Elewacja pd.-wsch. część pd., widoczne zamurowane otwory.



18. Elewacja pd.-wsch. część pd., krata okna parteru.

1. Miejscowość, gmina, województwo
OTMUCHÓW
pow. nyski
woj. opolskie

2. Obiekt (nazwa jak w karcie)
ZAMEK BISKUPÓW WROCŁAWSKICH
OB. CENTRUM USŁUG HOTELOWO-
TURYSTYCZNYCH „ZAMEK”

3. Zawartość wkładki (nazwa obiektu lub materiału uzupełniającego)

Fotografie 19-23



19. Elewacja pd.-wsch. część pd., fragment środkowy.



20. Elewacja pd.-wsch. część pd., okno I piętra.



21. Elewacja pd.-wsch. część pd., wejście do piwnic.



22. Elewacja pd.-wsch. część pd., wejście do piwnic.



23. Elewacja pd.-wsch. część pd., ugięcie skrzydła.

1. Miejscowość, gmina, województwo
OTMUCHÓW
pow. nyski
woj. opolskie

2. Obiekt (nazwa jak w karcie)
ZAMEK BISKUPÓW WROCŁAWSKICH
OB. CENTRUM USŁUG HOTELOWO-
TURYSTYCZNYCH „ZAMEK”

3. Zawartość wkładki (nazwa obiektu lub materiału uzupełniającego)

Fotografie 24-28



24. Elewacja pd.-wsch. część pn.



25. Elewacja pd.-wsch. część pn., zewnętrzna klatka schodowa.



26. Elewacja pd.-wsch. część pn., pawilon wejścia zewnętrznej klatki schodowej.



27. Elewacja pd.-wsch. część pn., pawilon wejścia zewnętrznej klatki schodowej.



28. Elewacja pd.-wsch. część pn., fragment przy ugięciu skrzydła.

1. Miejscowość, gmina, województwo

OTMUCHÓW

pow. nyski

woj. opolskie

2. Obiekt (nazwa jak w karcie)

ZAMEK BISKUPÓW WROCŁAWSKICH
OB. CENTRUM USŁUG HOTELOWO-
TURYSTYCZNYCH „ZAMEK”

3. Zawartość wkładki (nazwa obiektu lub materiału uzupełniającego)

Fotografie 29-34



29. Elewacja pd.-wsch. część pn., 1. oś od pn.



30. Elewacja pd.-wsch. część pn., 2. oś od pn.



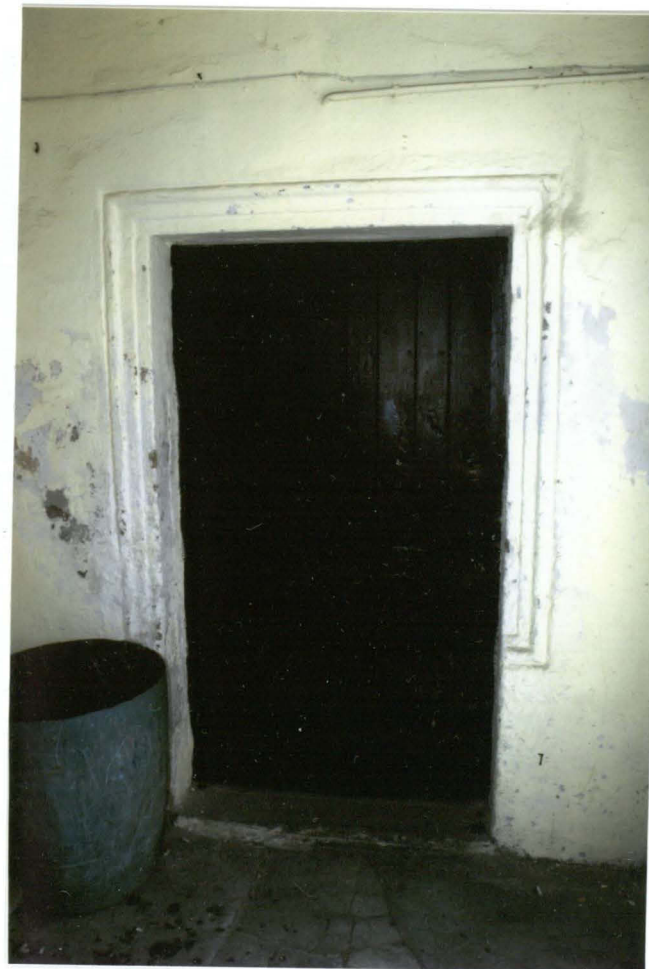
31. Elewacja pd.-wsch. część pn., 3. oś od pn.



32. Elewacja pd.-wsch. część pn., wejście od pd.



33. Elewacja pd.-wsch. część pn., wejście od pn.



34. Elewacja pd.-wsch. część pn., wejście od pn. do piwnicy.

1. Miejscowość, gmina, województwo

OTMUCHÓW

pow. nyski

woj. opolskie

2. Obiekt (nazwa jak w karcie)

ZAMEK BISKUPÓW WROCŁAWSKICH
OB. CENTRUM USŁUG HOTELOWO-
TURYSTYCZNYCH „ZAMEK”

3. Zawartość wkładki (nazwa obiektu lub materiału uzupełniającego)

Fotografie 35-40



35. Elewacja pd.-wsch. część pn., częściowo zamurowane okno parteru.



36. Fragment elewacji zewnętrznej klatki schodowej.



37. Okienko zewnętrznej klatki schodowej.



38. Elewacja pd., fragment górny, strzelnice i okno III piętra.



39. Elewacja pd., fragment górny, czytelne relikty dekoracji pseudosgrafittowej.

1. Miejscowość, gmina, województwo

OTMUCHÓW

pow. nyski

woj. opolskie

2. Obiekt (nazwa jak w karcie)

ZAMEK BISKUPÓW WROCŁAWSKICH
OB. CENTRUM USŁUG HOTELOWO-
TURYSTYCZNYCH „ZAMEK”

3. Zawartość wkładki (nazwa obiektu lub materiału uzupełniającego)

Fotografie 40-45



40. Elewacja pd., wykusz II piętra.



41. Elewacja pd., wykusz II piętra.



42. Elewacja pd., pozorne okno pod wykuszem II piętra.



43. Elewacja pn.-wsch., zwieńczenie wykusza.

44. Elewacja pn.-wsch., zwieńczenie naroża ^{M.}pn.

45. Elewacja pn.-wsch., fragment pn., przy wieży.

1. Miejscowość, gmina, województwo
OTMUCHÓW
pow. nyski
woj. opolskie

2. Obiekt (nazwa jak w karcie)
ZAMEK BISKUPÓW WROCŁAWSKICH
OB. CENTRUM USŁUG HOTELOWO-
TURYSTYCZNYCH „ZAMEK”

3. Zawartość wkładki (nazwa obiektu lub materiału uzupełniającego)

Fotografie 46-50



46. Elewacja pn.-wsch., fragment środkowy.



47. Elewacja pn.-wsch., fragment środkowy,
relikty dekoracji pseudosgrafittowej.



48. Elewacja pn.-wsch., wykusz II piętra.



49. Elewacja pn.-wsch., pozorne okno pod wykuszem II piętra.



50. Elewacja pn.-wsch., pozorne okno I piętra.

1. Miejscowość, gmina, województwo
OTMUCHÓW
pow. nyski
woj. opolskie

2. Obiekt (nazwa jak w karcie)
ZAMEK BISKUPÓW WROCŁAWSKICH
OB. CENTRUM USŁUG HOTELOWO-
TURYSTYCZNYCH „ZAMEK”

4. Zawartość wkładki (nazwa obiektu lub materiału uzupełniającego)

Fotografie 51-56



51. Elewacja pn.-wsch. okno I piętra.



52. Elewacja pn.-wsch. okno I piętra, widoczne gniazda drewnianych belek.



53. Elewacja pn.-wsch. okno parteru.



- 54. Elewacja pn.-wsch. okno I piętra, widoczne malowane nadproże.
- 55. Elewacja pn.-wsch. okno I piętra, nadproże z wtórnie użytego obramienia.
- 56. Elewacja pn.-wsch., przyziemie, wnęka z kamienną rynną.

1. Miejscowość, gmina, województwo

OTMUCHÓW

pow. nyski

woj. opolskie

2. Obiekt (nazwa jak w karcie)

ZAMEK BISKUPÓW WROCŁAWSKICH
OB. CENTRUM USŁUG HOTELOWO-
TURYSTYCZNYCH „ZAMEK”

5. Zawartość wkładki (nazwa obiektu lub materiału uzupełniającego)

Fotografie 57-62



57. Wieża, elewacja pn.-wsch.



58. Wieża, elewacja pn.-wsch.



59. Wieża, elewacja pn.-wsch., otwory karceru i
zamurowany wyloty wykuszy latrynowych.



60. Wieża, elewacja pn.-zach. i elewacja zach. kuchni.



61. Wieża, elewacja pd.-zach.



62. Wieża, elewacja pd.-zach.

1. Miejscowość, gmina, województwo

OTMUCHÓW

pow. nyski

woj. opolskie

2. Obiekt (nazwa jak w karcie)

ZAMEK BISKUPÓW WROCŁAWSKICH
OB. CENTRUM USŁUG HOTELOWO-
TURYSTYCZNYCH „ZAMEK”

6. Zawartość wkładki (nazwa obiektu lub materiału uzupełniającego)

Fotografie 63-67



63. Wieża, elewacja pd.-wsch., sgraffito z herbem biskupstwa wrocławskiego.



64. Wieża, elewacja pd.-wsch., wejście do piwnicy.



65. Elewacja pn.-zach. kuchni.



66. Klatka schodowa pawilonu restauracji.



67. Elewacja pn.-zach. pawilonu restauracji.

1. Miejscowość, gmina, województwo
OTMUCHÓW
pow. nyski
woj. opolskie

2. Obiekt (nazwa jak w karcie)
ZAMEK BISKUPÓW WROCŁAWSKICH
OB. CENTRUM USŁUG HOTELOWO-
TURYSTYCZNYCH „ZAMEK”

7. Zawartość wkładki (nazwa obiektu lub materiału uzupełniającego)

Fotografie 68-72



68. Elewacja pd.-wsch. pawilonu restauracji, od dziedzińca zamkowego.



69. Elewacja pd. pawilonu restauracji, widoczna współczesna, szpecząca dobudówka.



70. Elewacja pd.-zach. kuchni, dekoracja pd. naroża szczytu, modyliony z cynkalii.



71. Elewacja pd.-zach. kuchni, dekoracja pn. naroża szczytu, modyliony z cynkalii.



72. Herb Otmuchowa nad wejściem do pawilonu restauracji.

1. Miejscowość, gmina, województwo

OTMUCHÓW

pow. nyski

woj. opolskie

2. Obiekt (nazwa jak w karcie)

ZAMEK BISKUPÓW WROCŁAWSKICH
OB. CENTRUM USŁUG HOTELOWO-
TURYSTYCZNYCH „ZAMEK”

8. Zawartość wkładki (nazwa obiektu lub materiału uzupełniającego)

Fotografie 73-77



73. Dolna część podjazdu do zamku.



74. Zewnętrzna część szyi bramy.



75. Ostrołuczne obramienie otworu bramy.



76. Ostrołuczne obramienie otworu bramy, widok od dziedzińca.



77. Wsch. mur szyi bramy z furtą na zwinger.

1. Miejscowość, gmina, województwo

OTMUCHÓW

pow. nyski

woj. opolskie

2. Obiekt (nazwa jak w karcie)

ZAMEK BISKUPÓW WROCŁAWSKICH
OB. CENTRUM USŁUG HOTELOWO-
TURYSTYCZNYCH „ZAMEK”

9. Zawartość wkładki (nazwa obiektu lub materiału uzupełniającego)

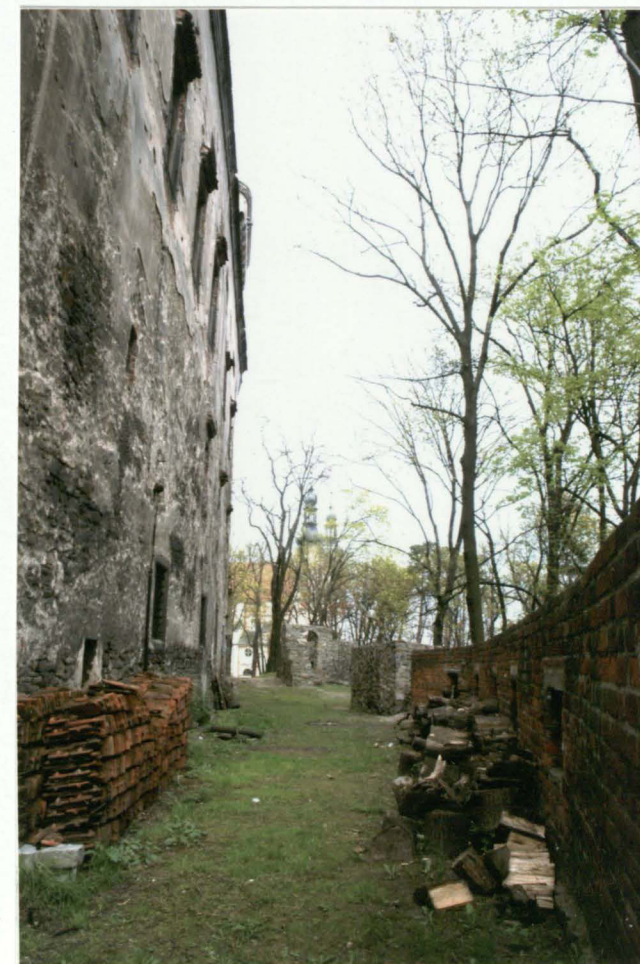
Fotografie 78-83



78. Dwuramienne obramienie furty na zwinger.



79. Zwinger, odcinek pd.-wsch.



80. Zwinger, odcinek pn.-wsch.



- 81. Podjazd do szyi bramy, relikty wieży bramnej?
- 82. Zwinger przed elewacją pd. skrzydła pn.-wsch. zamku.
- 83. Zwinger, wtórnie użyte kamienne, wachlarzowe schody.

1. Miejscowość, gmina, województwo

OTMUCHÓW

pow. nyski

woj. opolskie

2. Obiekt (nazwa jak w karcie)

ZAMEK BISKUPÓW WROCŁAWSKICH
OB. CENTRUM USŁUG HOTELOWO-
TURYSTYCZNYCH „ZAMEK”

10. Zawartość wkładki (nazwa obiektu lub materiału uzupełniającego)

Fotografie 84-87



84. Dolna część podjazdu do zamku, mur łącznikowy i relikt(?) dolnej wieży.



85. Zwinger, część północna.



86. Zwinger, część północna, basteja z XX w.



87. Zwinger, część północna, basteja z XX w.,
widoczne wtórnie użyte fragmenty kamieniar-
ki, w tle przyziemie wieży.

1. Miejscowość, gmina, województwo

OTMUCHÓW

pow. nyski

woj. opolskie

2. Obiekt (nazwa jak w karcie)

ZAMEK BISKUPÓW WROCŁAWSKICH
OB. CENTRUM USŁUG HOTELOWO-
TURYSTYCZNYCH „ZAMEK”

11. Zawartość wkładki (nazwa obiektu lub materiału uzupełniającego)

Fotografie 88-92



88. Mur łącznikowy z murami miasta, odcinek pn.-zach., przeprowadzony przez fosę.



89. Mur łącznikowy z murami miasta, odcinek pn.-zach., przeprowadzony przez fosę.



90. Mur łącznikowy z murami miasta, odcinek pn.-zach., przeprowadzony przez fosę, brama.



91. Tablica w szyi bramy, upamiętniająca okres władania rodziny von Humboldt.



92. Nadbudowa nad studnią na dziedzińcu w formie tempietta.

1. Miejscowość, gmina, województwo

OTMUCHÓW

pow. nyski

woj. opolskie

2. Obiekt (nazwa jak w karcie)

ZAMEK BISKUPÓW WROCŁAWSKICH
OB. CENTRUM USŁUG HOTELOWO-
TURYSTYCZNYCH „ZAMEK”

12. Zawartość wkładki (nazwa obiektu lub materiału uzupełniającego)

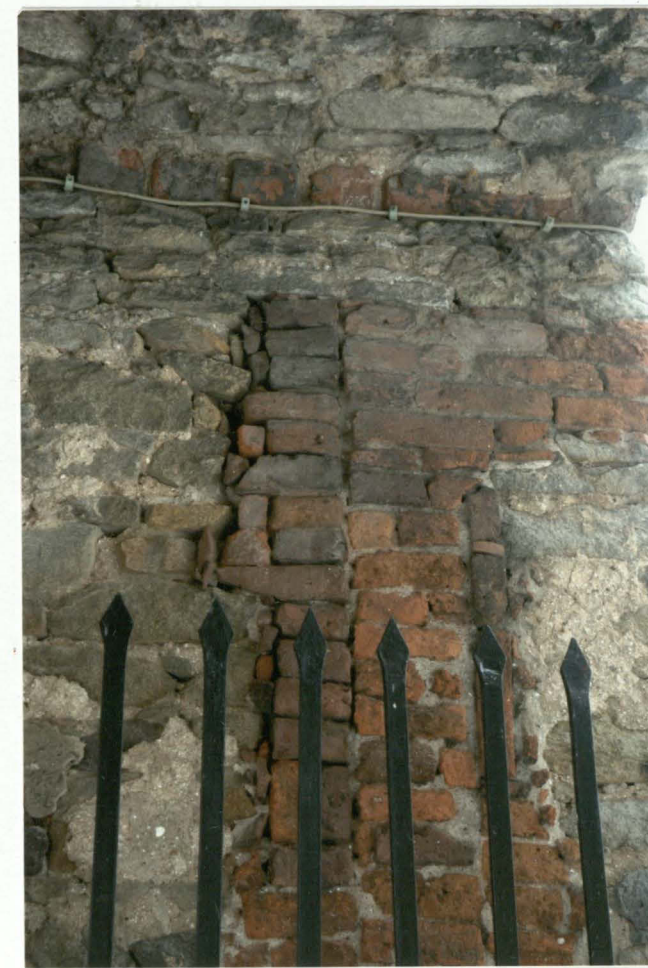
Fotografie 93-98



93. Wieża, górna kondygnacja elewacji pd.-zach., zamurowane w dolnej części okno z kamiennym kartuszem z herbem biskupa.



94. Wieża, dolna część elewacji pn.-wsch. widoczne dojście późniejszego muru części pn. skrzydła pn.-wsch.



95. Przejazd bramy na dziedziniec, zamurowana cegłą wnęką służąca budowie zapory z bali podczas oblężenia (czytelna w obu osiach od strony dziedzińca).



96. Wnętrze piwnicy w części pd. skrzydła pn.-
wsch.



97. Zejście do piwnicy w części pd. skrzydła pn.-
wsch.



98. Wnętrze piwnicy w części pd. skrzydła pn.-
wsch.

1. Miejscowość, gmina, województwo

OTMUCHÓW

pow. nyski

woj. opolskie

2. Obiekt (nazwa jak w karcie)

ZAMEK BISKUPÓW WROCŁAWSKICH
OB. CENTRUM USŁUG HOTELOWO-
TURYSTYCZNYCH „ZAMEK”

13. Zawartość wkładki (nazwa obiektu lub materiału uzupełniającego)

Fotografie 99-104



99. Ostrołuczne obramienia przejścia między komorami piwnicy w części pd. skrzydła pn.-wsch.



100. Wnętrze piwnicy pod częścią pn. skrzydła pn.-wsch.



101. Parter, wnęka okienna z siedziskiem w pom. 1/33.



102. Parter, pozorny kominek w pom. 1/33.

103. Parter, gryf dekorujący wspornik siestrzana w pom. 1/33.

104. Parter, siestrzan w pom. 1/34.

1. Miejscowość, gmina, województwo
OTMUCHÓW
pow. nyski
woj. opolskie

2. Obiekt (nazwa jak w karcie)
ZAMEK BISKUPÓW WROCŁAWSKICH
OB. CENTRUM USŁUG HOTELOWO-
TURYSTYCZNYCH „ZAMEK”

14. Zawartość wkładki (nazwa obiektu lub materiału uzupełniającego)

Fotografie 105-110



105. Parter, kominek w pom. 1/33, z przejściem w palenisku do pom. 1/30.



106. Parter, gryf dekorujący wspornik siestrzana w pom. 1/35.



107. Parter, dwuramienne obramienie wyjścia z sieni klatki schodowej przy załamaniu skrzydła, pom. 1/36.



108. Parter, obramienie drzwi z sieni do pom.
1/35.



109. Parter, obramienie drzwi z sieni do koryt-
rza cz. pn. skrzydła, pom. 1/23.



110. Parter, wnętrze sieni z klatką schodową w
załamaniu skrzydła, pom. 1/36.

1. Miejscowość, gmina, województwo
OTMUCHÓW
pow. nyski
woj. opolskie

2. Obiekt (nazwa jak w karcie)
ZAMEK BISKUPÓW WROCŁAWSKICH
OB. CENTRUM USŁUG HOTELOWO-
TURYSTYCZNYCH „ZAMEK”

15. Zawartość wkładki (nazwa obiektu lub materiału uzupełniającego)

Fotografie 111-116



111. Parter, fragment sklepienia pom. 1/25.



112. Parter, oktogonalny filar w pom. 1/25.



113. Parter, oktogonalny filar wtopiony w zewnętrzną ścianę pom. 1/22.



114. Parter, oktogonalny filar wtopiony w zewnątrznią ścianę pom. 1/29.



115. Parter, fragment dekoracji sklepiania w pom. 1/20.



116. I piętro, klatka schodowa w załamaniu skrzydła, pom. 2/15.

1. Miejscowość, gmina, województwo
OTMUCHÓW
pow. nyski
woj. opolskie

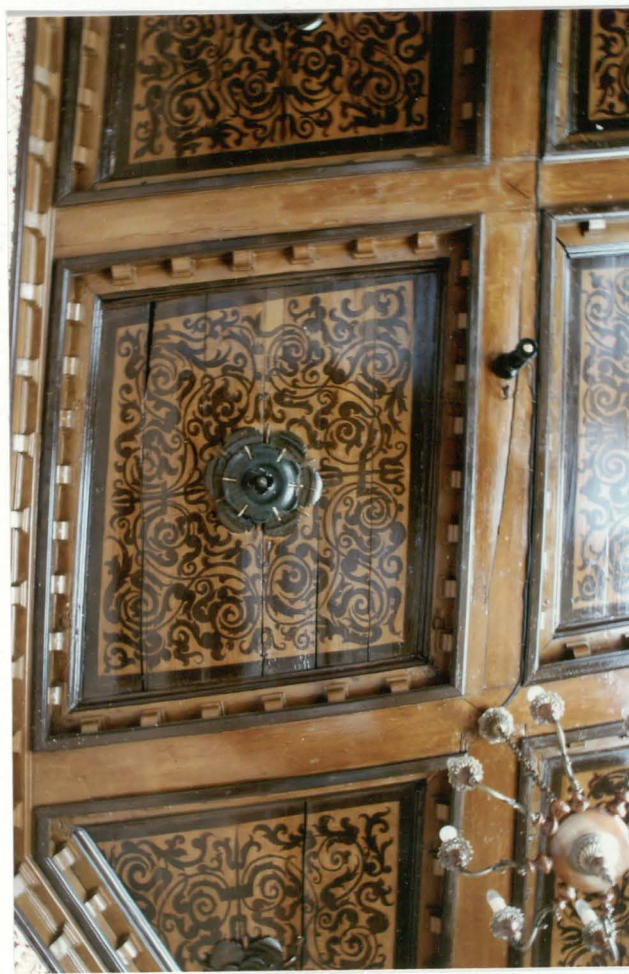
2. Obiekt (nazwa jak w karcie)
ZAMEK BISKUPÓW WROCŁAWSKICH
OB. CENTRUM USŁUG HOTELOWO-
TURYSTYCZNYCH „ZAMEK”

16. Zawartość wkładki (nazwa obiektu lub materiału uzupełniającego)

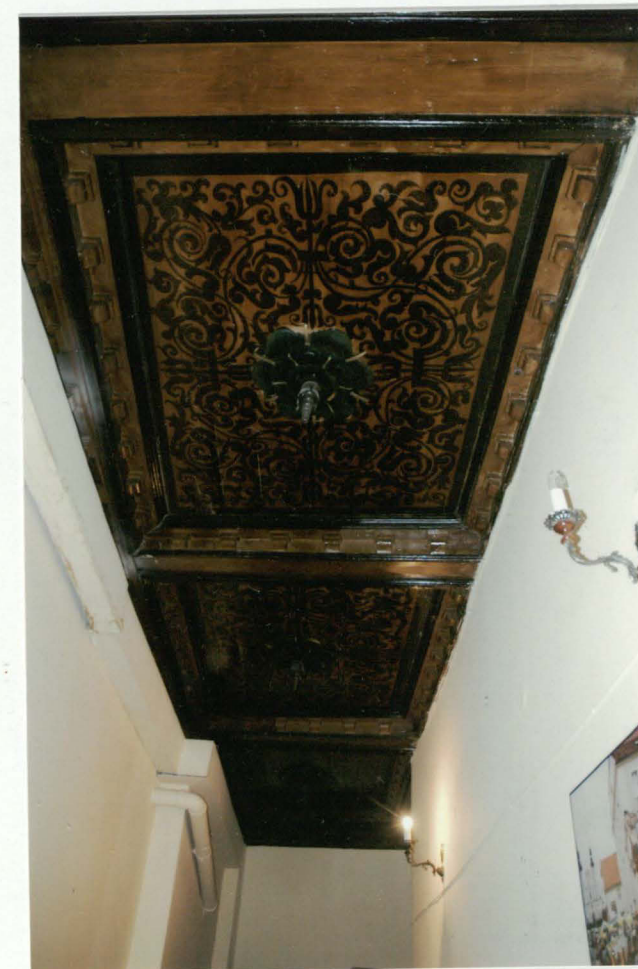
Fotografie 117-122



117. I piętro, polichromowany strop kasetonowy nad pom. 2/27.



118. I piętro, polichromowany strop kasetonowy nad pom. 2/27.



119. I piętro, polichromowany strop kasetonowy nad pom. 2/25, częścią wydzieloną z pom. 2/27.



120. I piętro, strop belkowy nad korytarzem, pom. 2/28.



121. I piętro, fascjowe obramienie drzwi do pom. 2/10.



122. I piętro, fascjowe obramienie drzwi w korytarzu z pom. 2/28 do 2/14.

1. Miejscowość, gmina, województwo
OTMUCHÓW
pow. nyski
woj. opolskie

2. Obiekt (nazwa jak w karcie)
ZAMEK BISKUPÓW WROCŁAWSKICH
OB. CENTRUM USŁUG HOTELOWO-
TURYSTYCZNYCH „ZAMEK”

17. Zawartość wkładki (nazwa obiektu lub materiału uzupełniającego)

Fotografie 123-128



123. I piętro, kominek w pom. 2/11.



124. I piętro, strop belkowy w pom. 2/11.



125. I piętro, obramienie drzwi z korytarza pom. 2/14 do korytarza pom. 2/25



126. I piętro, kaplica nad zewnętrzną klatką schodową, pom. 2/1.



127. I piętro, kaplica nad zewnętrzną klatką schodową, pom. 2/1.



128. I piętro, kaplica nad zewnętrzną klatką schodową, pom. 2/1 – szafka ścienna.

1. Miejscowość, gmina, województwo
OTMUCHÓW
pow. nyski
woj. opolskie

2. Obiekt (nazwa jak w karcie)
ZAMEK BISKUPÓW WROCŁAWSKICH
OB. CENTRUM USŁUG HOTELOWO-
TURYSTYCZNYCH „ZAMEK”

18. Zawartość wkładki (nazwa obiektu lub materiału uzupełniającego)

Fotografie 129-134



129. I piętro, kaplica nad zewnętrzną klatką schodową – skrzydło kraty drzwi.



130. Wnętrze zewnętrznej klatki schodowej.



131. Drzwi z zewnętrznej klatki schodowej do korytarza I piętra, do pom. 2/28.



132. II piętro, kominek w pom. 3/14.



133. II piętro, pozorny kominek w pom. 3/14.



134. II piętro, pozorny kominek w pom. 3/14 – zamaskowane ruchomą biblioteczką wejście do pomocniczej klatki schodowej z I na II piętro.

1. Miejscowość, gmina, województwo

OTMUCHÓW

pow. nyski

woj. opolskie

2. Obiekt (nazwa jak w karcie)

ZAMEK BISKUPÓW WROCŁAWSKICH
OB. CENTRUM USŁUG HOTELOWO-
TURYSTYCZNYCH „ZAMEK”

19. Zawartość wkładki (nazwa obiektu lub materiału uzupełniającego)

Fotografie 135-140



135. II piętro, polichromowany strop belkowy w pom. 3/9.



136. II piętro, polichromowany strop belkowy w pom. 3/9.



137. II piętro, polichromowany strop belkowy w pom. 3/9.



138. Bieg klatki schodowej przy wieży z I na II piętro.



139. Bieg klatki schodowej przy wieży z II na III piętro.



140. Wylot biegu klatki schodowej przy wieży III piętrze.

1. Miejscowość, gmina, województwo
OTMUCHÓW
pow. nyski
woj. opolskie

2. Obiekt (nazwa jak w karcie)
ZAMEK BISKUPÓW WROCŁAWSKICH
OB. CENTRUM USŁUG HOTELOWO-
TURYSTYCZNYCH „ZAMEK”

20. Zawartość wkładki (nazwa obiektu lub materiału uzupełniającego)
Fotografie 141-146



141. Drzwi z podestu klatki schodowej przy wieży na korytarz III piętra, pom. 4/3.



142. Wnęka ze bliźnią strzelnicą kluczową w korytarzu III piętra, pom. 4/3.



143. Drzwi przeciwnogiowe na III piętrze, w ścianie szczytowej załamania skrzydła.



144. Fragment ściany stolcowej więźby dachowej, ob. ściana korytarza w cz. pd. III piętra.



145. Fragment ściany stolcowej więźby dachowej, ob. ściana korytarza w cz. pd. III piętra.



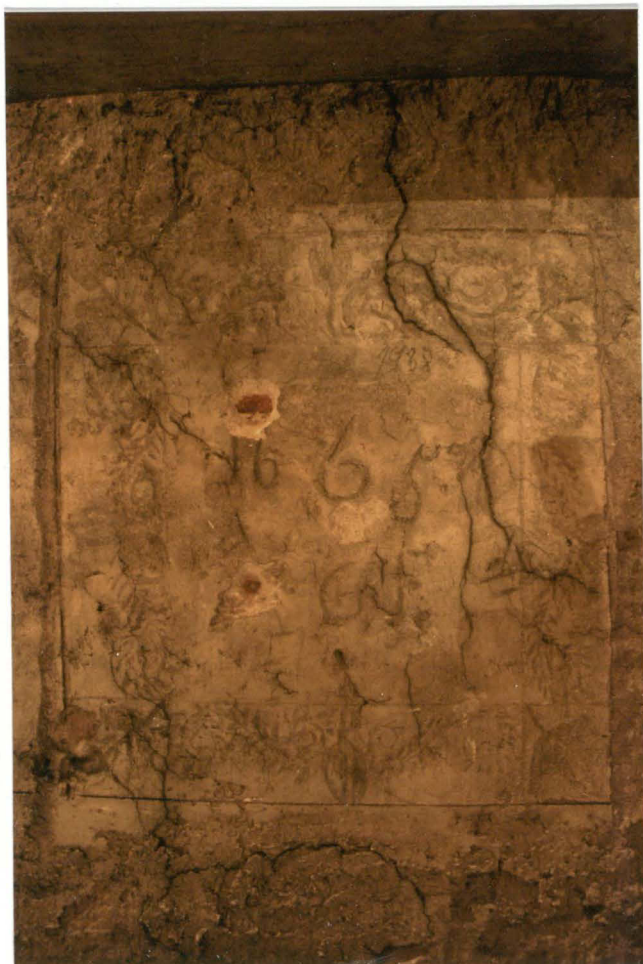
146. Fragment pn. ściany szczytowej cz. pd. skrzydła z widocznym pierwotnym zarysem, przed nadbudową.

1. Miejscowość, gmina, województwo
OTMUCHÓW
pow. nyski
woj. opolskie

2. Obiekt (nazwa jak w karcie)
ZAMEK BISKUPÓW WROCŁAWSKICH
OB. CENTRUM USŁUG HOTELOWO-
TURYSTYCZNYCH „ZAMEK”

21. Zawartość wkładki (nazwa obiektu lub materiału uzupełniającego)

Fotografie 147-152



147. Fragment pn. ściany szczytowej cz. pd. skrzydła z datą 1665.



148. Fragment więźby dachowej nad cz. pd. skrzydła.



149. Fragment więźby dachowej nad cz. pd. skrzydła.



150. Fragment więźby dachowej nad cz. pd. skrzydła.



151. Fragment więźby dachowej nad cz. pn. skrzydła.



152. Fragment więźby dachowej nad cz. pn. skrzydła.

1. Miejscowość, gmina, województwo
OTMUCHÓW
pow. nyski
woj. opolskie

2. Obiekt (nazwa jak w karcie)
ZAMEK BISKUPÓW WROCŁAWSKICH
OB. CENTRUM USŁUG HOTELOWO-
TURYSTYCZNYCH „ZAMEK”

22. Zawartość wkładki (nazwa obiektu lub materiału uzupełniającego)
Fotografie 153-158



153. Obramienie wejścia do pomieszczenia z latrynami na II piętrze wieży, pom. 3/2.



154. Obramienie wejścia do latryn w pomieszczeniu na II piętrze wieży, pom. 3/2.



155. Sklepienie pomieszczenia na III piętrze wieży, pom. 4/2.



156. Grafitti w pomieszczeniu na III piętrze wieży z datą 1739, pom. 4/2.



157. Wejście z strychu na wieżę, widoczne fragmenty polichromii ściennej elewacji wieży.



158. Naroże wieży od strony strychu, widoczne fragmenty polichromii ściennej wieży.

1. Miejscowość, gmina, województwo

OTMUCHÓW

pow. nyski

woj. opolskie

2. Obiekt (nazwa jak w karcie)

ZAMEK BISKUPÓW WROCŁAWSKICH
OB. CENTRUM USŁUG HOTELOWO-
TURYSTYCZNYCH „ZAMEK”

23. Zawartość wkładki (nazwa obiektu lub materiału uzupełniającego)

Fotografie 159-164



159. Wnęka z okrągłą strzelnicą na IV piętrze wieży, pom. 5/2.



160. Filar wewnętrznej konstrukcji ciesielskiej na V piętrze wieży, pom. 6/1.



161. Filar narożny wewnętrznej konstrukcji ciesielskiej na V piętrze wieży, pom. 6/1.



162. Sklepienia nad pomieszczenie na VI piętrze wieży, pom. 7/1.

163. Krata podwójnego okna w zewnętrznej klatce schodowej.

164. Krata półkolistego okna w zewnętrznej klatce schodowej.

1. Miejscowość, gmina, województwo

OTMUCHÓW

pow. nyski

woj. opolskie

2. Obiekt (nazwa jak w karcie)

ZAMEK BISKUPÓW WROCŁAWSKICH
OB. CENTRUM USŁUG HOTELOWO-
TURYSTYCZNYCH „ZAMEK”

24. Zawartość wkładki (nazwa obiektu lub materiału uzupełniającego)

Fotografie 165-168



165. Uszakowe obramienie w cz. pn. elewacji zewnętrznej klatki schodowej.



166. Wnętrze parteru pawilonu restauracji od strony dziedzińca.



167. Sklepienia we wnętrzu parteru pawilonu restauracji.



168. Wnętrze I piętra pawilonu restauracji.

1. Miejscowość, gmina, województwo

OTMUCHÓW

pow. nyski

woj. opolskie

2. Obiekt (nazwa jak w karcie)

ZAMEK BISKUPÓW WROCŁAWSKICH
OB. CENTRUM USŁUG HOTELOWO-
TURYSTYCZNYCH „ZAMEK”

25. Zawartość wkładki (nazwa obiektu lub materiału uzupełniającego)

Ikonografia, il. I-II





II. II. Widok zamku od zach., od strony zwierzyńca. *Ottmachauer Schloss von Seiten des Dänelgarten*. Rys. ok. 1750, F.B. Werner, *Silesia*...

1. Miejscowość, gmina, województwo

OTMUCHÓW

pow. nyski

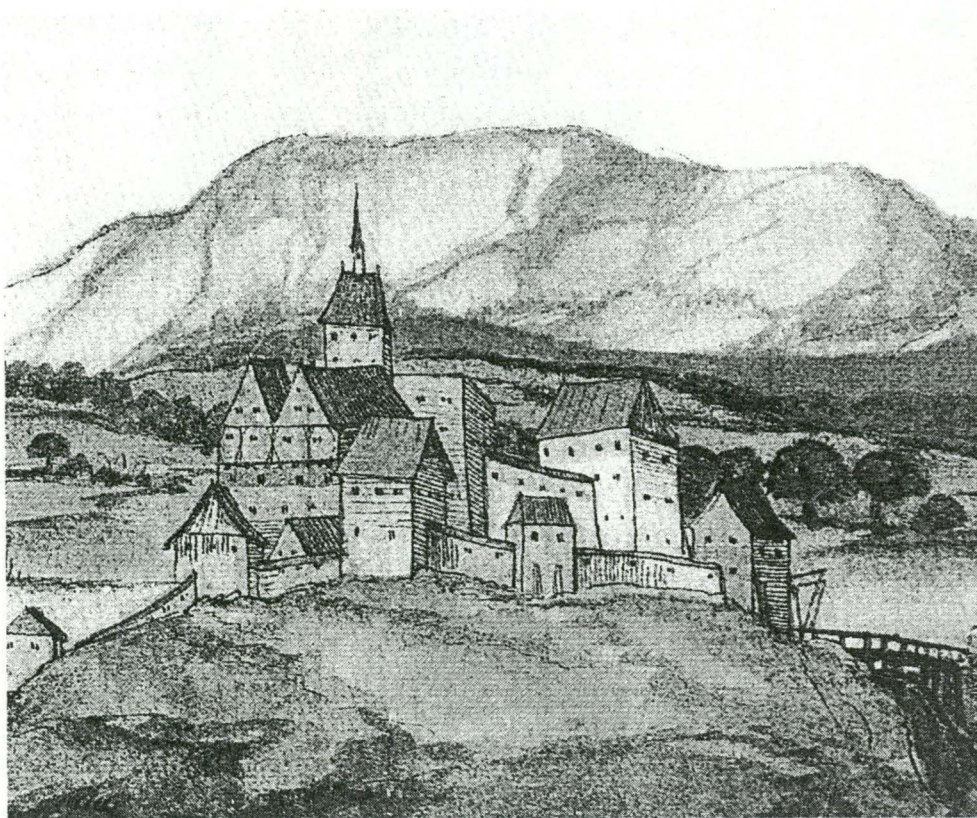
woj. opolskie

2. Obiekt (nazwa jak w karcie)

ZAMEK BISKUPÓW WROCŁAWSKICH
OB. CENTRUM USŁUG HOTELOWO-
TURYSTYCZNYCH „ZAMEK”

26. Zawartość wkładki (nazwa obiektu lub materiału uzupełniającego)

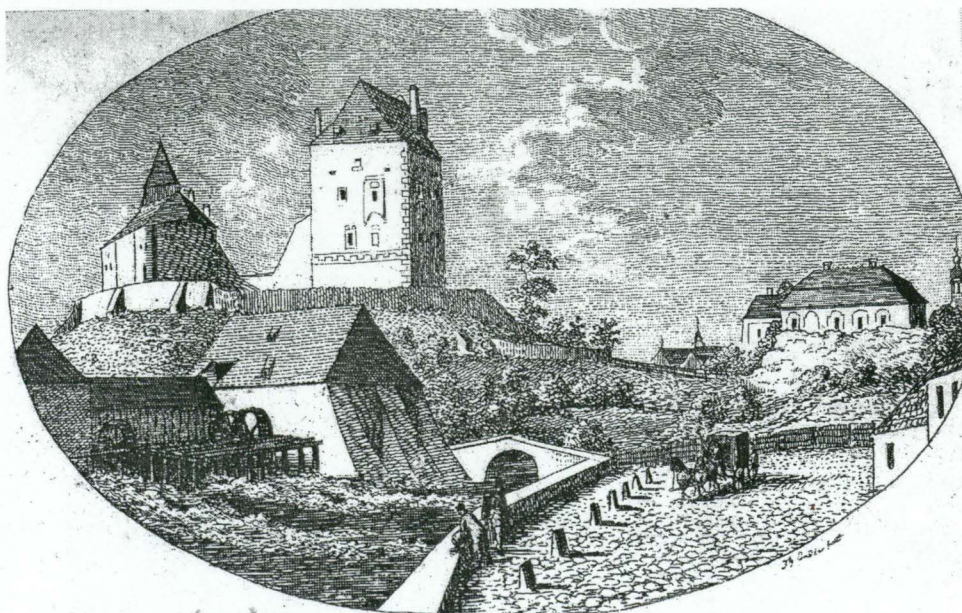
Ikonografia III-VI



II. III. Otmuchów, panorama miasta. Rys. i akwa-
rela ok. 1536, repr. w: *Die Reisebilder...*



II. IV Makieta zamku w Otmuchowie, stan ok.
1800. Fot. ok. 1930, fototeka WKZ w Opolu.



Schloss Ottmachau

II. V. Widok zamku od pd. *Schloss Ottmachau*. Miedzioryt 1805, F.G. Endler, „*Breslauische Erzähler*”, MN Wrocław, sygn. VII-180.



II. VI. Widok zamku od zach., po rozebraniu skrzydła pn.-zach. i kaplicy. Akwarela 1850, C. von Bülow.

1. Miejscowość, gmina, województwo

OTMUCHÓW

pow. nyski

woj. opolskie

2. Obiekt (nazwa jak w karcie)

ZAMEK BISKUPÓW WROCŁAWSKICH
OB. CENTRUM USŁUG HOTELOWO-
TURYSTYCZNYCH „ZAMEK”

27. Zawartość wkładki (nazwa obiektu lub materiału uzupełniającego)

Ikonografia VII-VIII

II. VII. Widok skrzydła pn.-wsch. od dziedzińca. Fot. w Weber R., *Schlesische Schlösser*. Dresden 1909, t. I, s. 25.

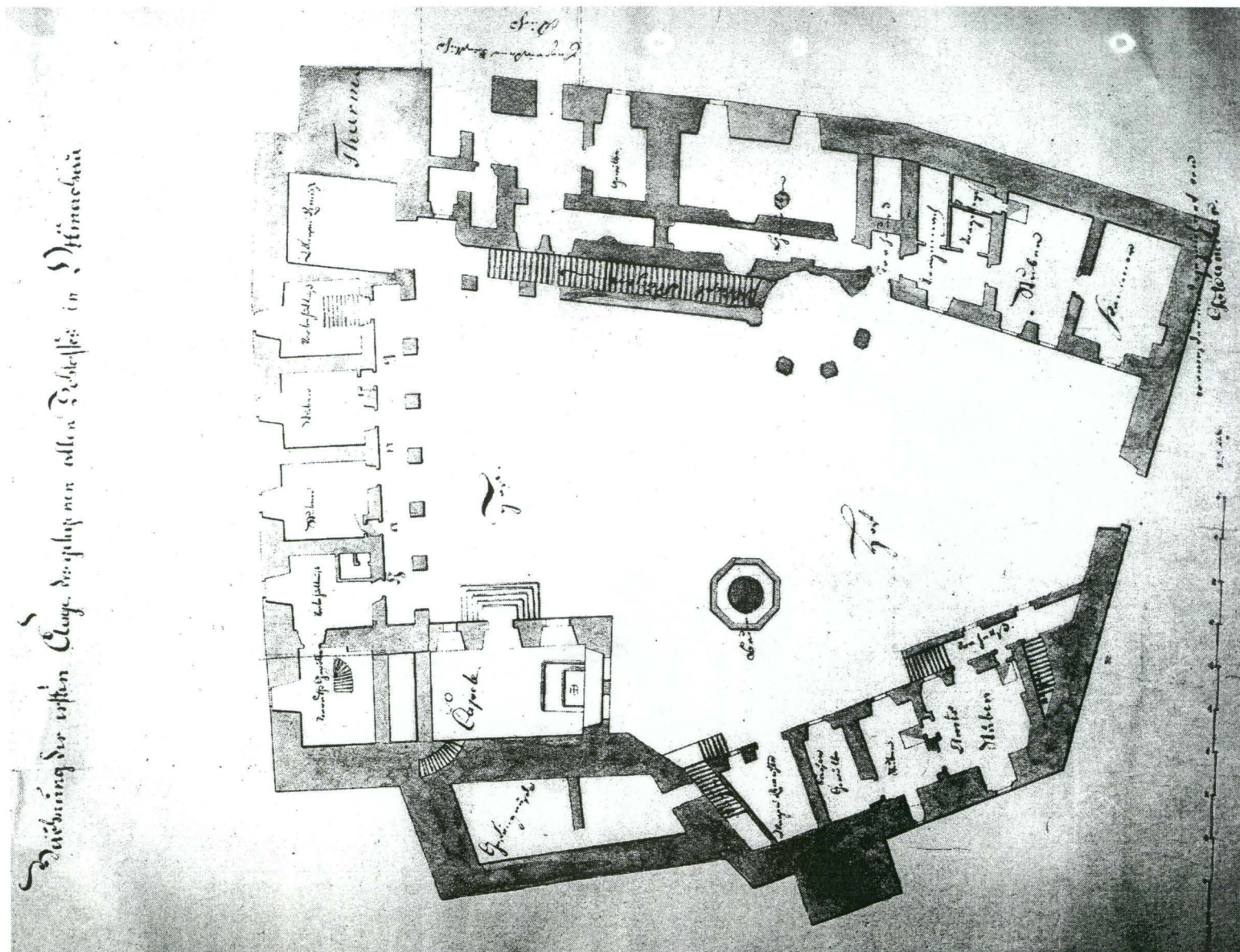


II. VIII. Widok skrzydła pn.-wsch. od strony dziedzińca. Fot. ok. 1910 w zbiorach Foto Bild Archiv w Marburgu, sygn. MI08583d01a.

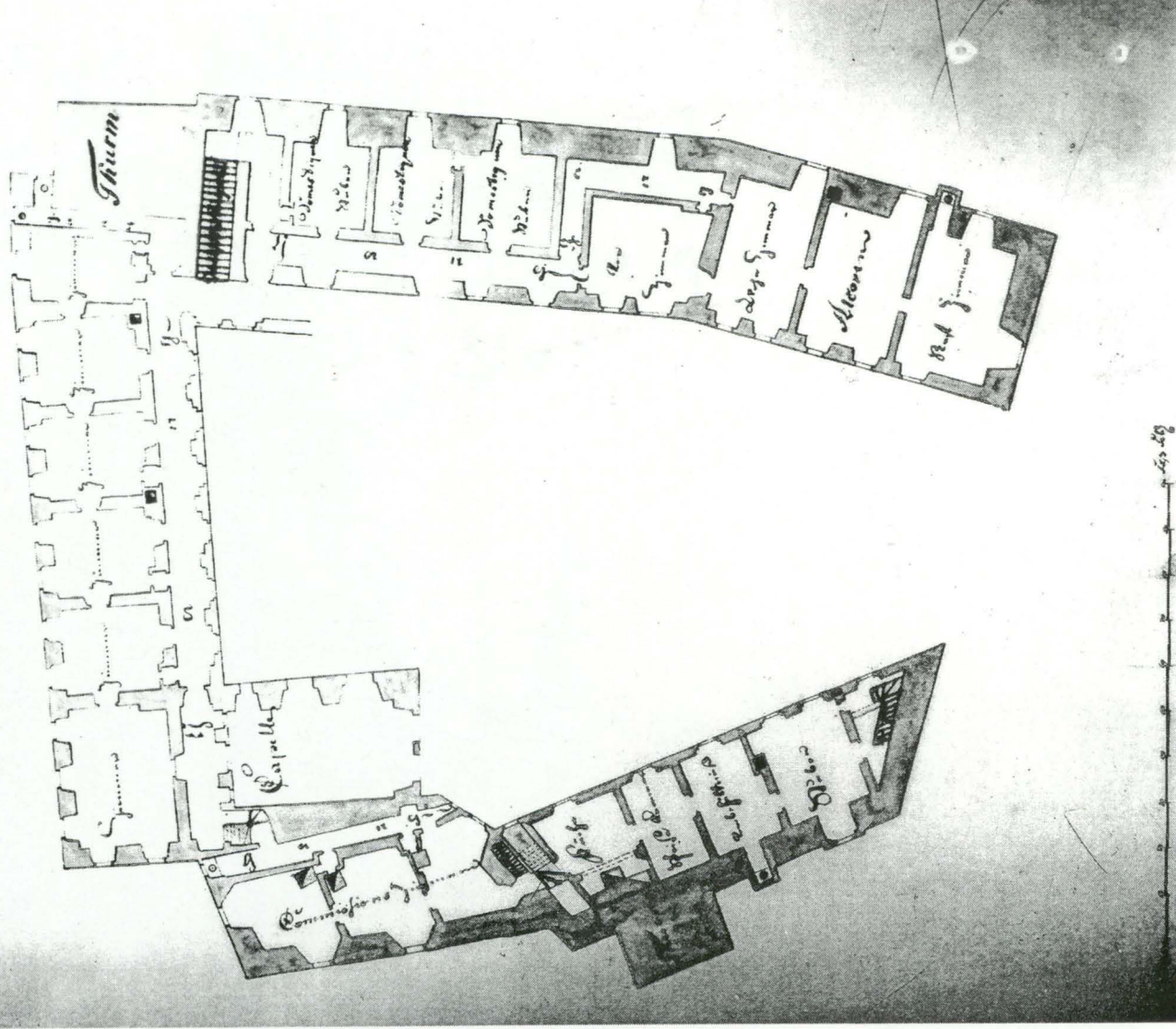
1. Miejscowość, gmina, województwo
OTMUCHÓW
pow. nyski
woj. opolskie

2. Obiekt (nazwa jak w karcie)
ZAMEK BISKUPÓW WROCŁAWSKICH
OB. CENTRUM USŁUG HOTELOWO-
TURYSTYCZNYCH „ZAMEK”

28. Zawartość wkładki (nazwa obiektu lub materiału uzupełniającego)
Pomiar archiwalny: parter il. IX, piętro il.-X



Diebung sic zur ersten Stage



1. Miejscowość, gmina, województwo

OTMUCHÓW

pow. nyski

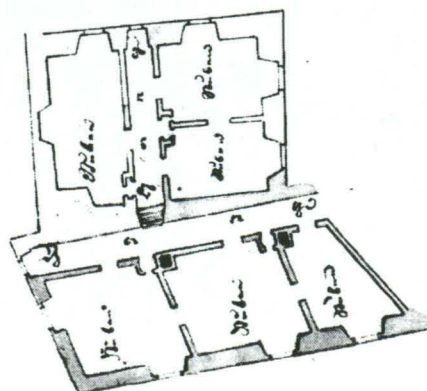
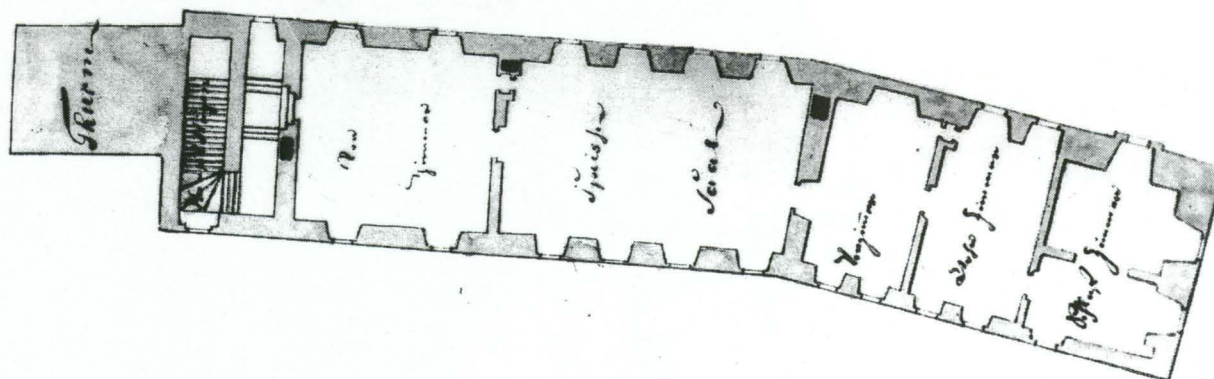
woj. opolskie

2. Obiekt (nazwa jak w karcie)

ZAMEK BISKUPÓW WROCŁAWSKICH
OB. CENTRUM USŁUG HOTELOWO-
TURYSTYCZNYCH „ZAMEK”

29. Zawartość wkładki (nazwa obiektu lub materiału uzupełniającego)

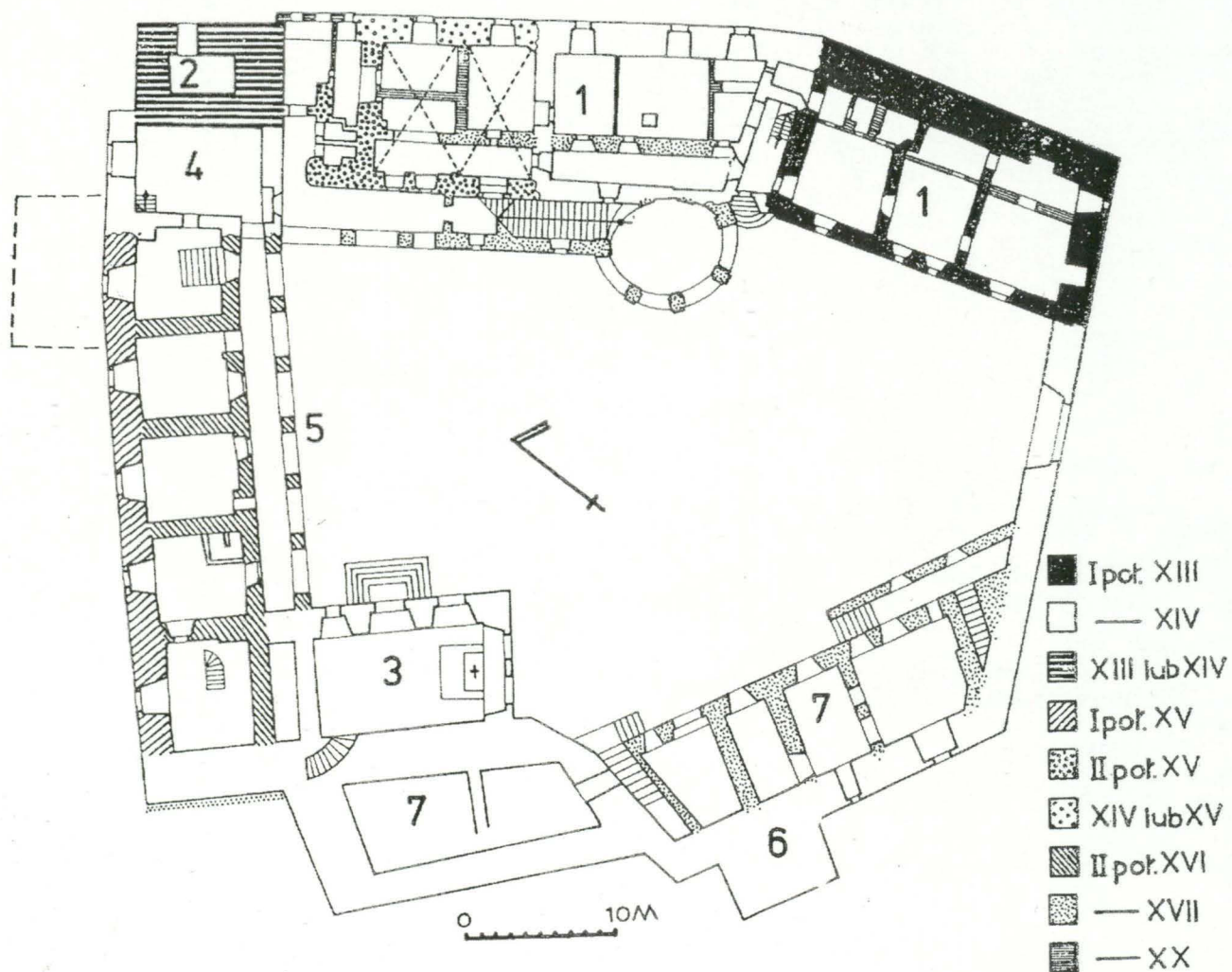
Pomiar zamku z XIX w. – il. XI, rozwarstwienie
zamku wg B. Steinborn – il. XII



Hand-drawn architectural floor plan of the Bishop's Castle in Wrocław, showing a long, narrow building with multiple rooms and a central corridor. The plan is labeled with handwritten text in Polish, including 'Kuchnia' (Kitchen), 'Jadalnia' (Dining room), 'Salon', 'Korytarz' (Corridor), 'Sypialnia' (Bedroom), 'Łazienka' (Bathroom), and 'Główny salon' (Main hall).

12. Zamek, plan analityczny przyziemia
i rekonstrukcja części nie zachowanych:

1 — skrzydło północno-wschodnie, 2 — wieża, 3 — nie zachowana kaplica,
4 — wczownia, 5 — skrzydło północno-zachodnie przed przebudową,
6 — baszta nie zachowana, 7 — zabudowania n.e zachowanego skrzydła
południowo-zachodniego



1. Miejscowość, gmina, województwo

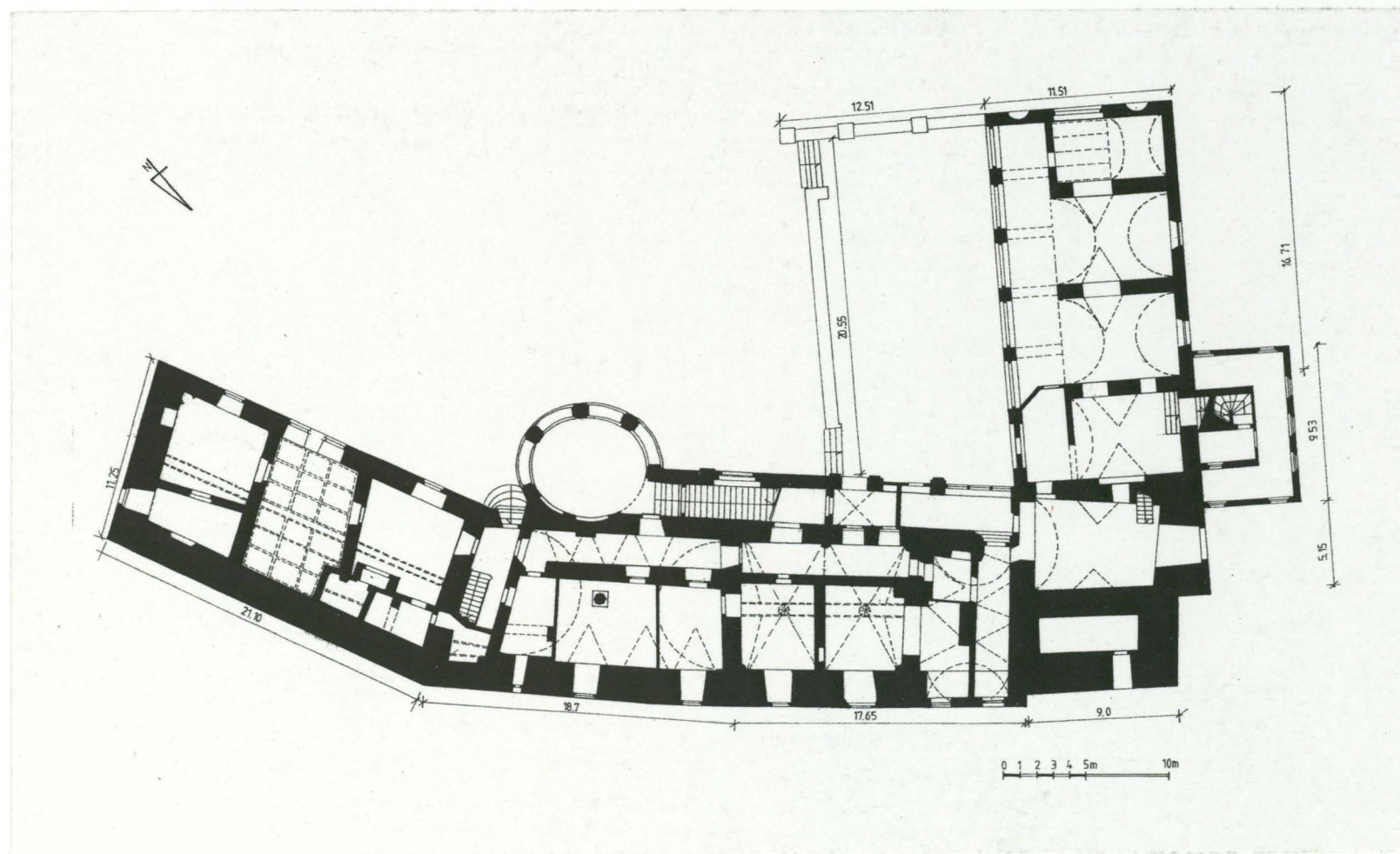
OTMUCHÓW
pow. nyski
woj. opolskie

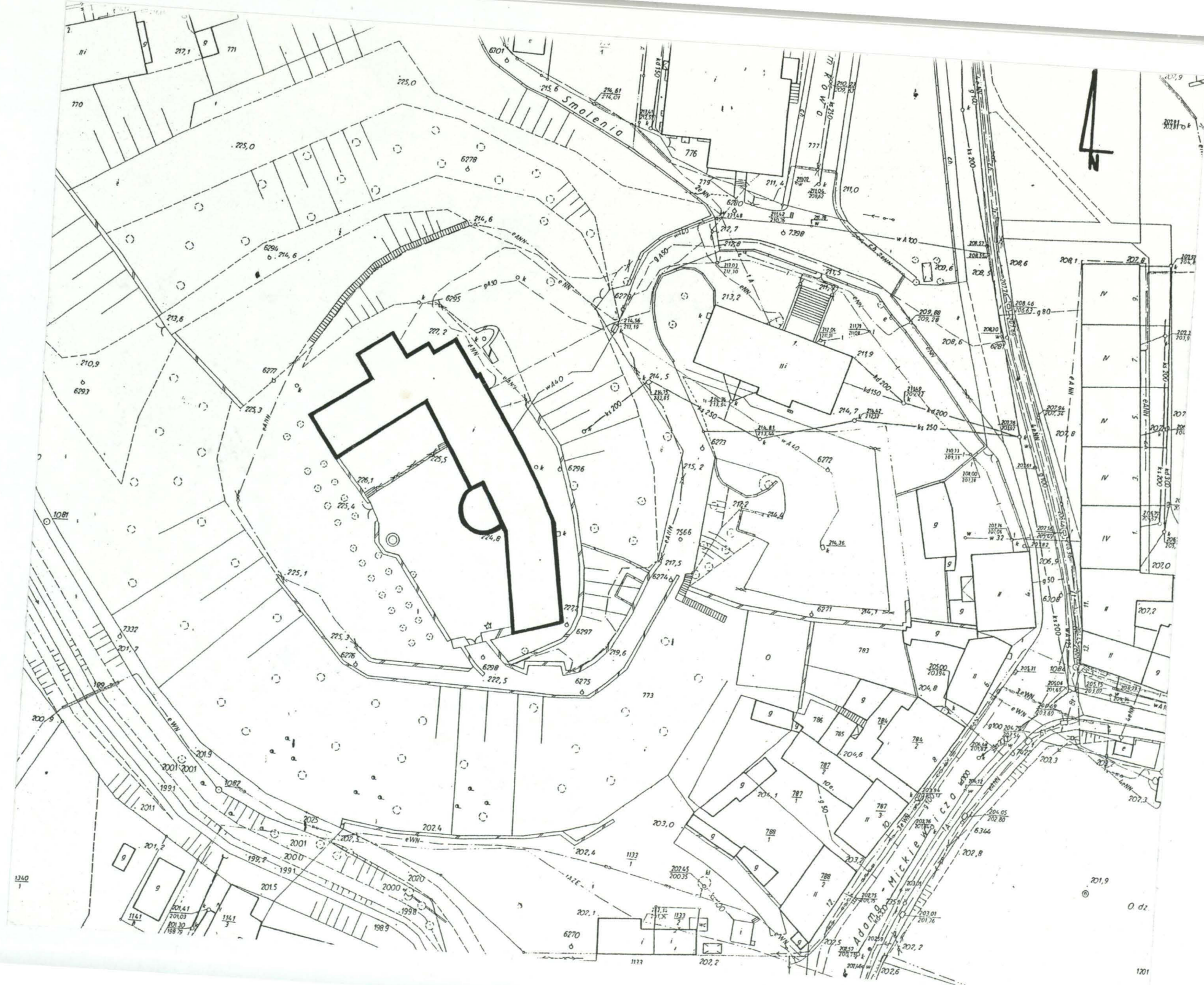
2. Obiekt (nazwa jak w karcie)

ZAMEK BISKUPÓW WROCŁAWSKICH
OB. CENTRUM USŁUG HOTELOWO-
TURYSTYCZNYCH „ZAMEK”

30. Zawartość wkładki (nazwa obiektu lub materiału uzupełniającego)

Rzut parteru w skali 1:400, sytuacja w skali
1:1000





1. Miejscowość, gmina, województwo

OTMUCHÓW

pow. nyski

woj. opolskie

2. Obiekt (nazwa jak w karcie)

ZAMEK BISKUPÓW WROCŁAWSKICH
OB. CENTRUM USŁUG HOTELOWO-
TURYSTYCZNYCH „ZAMEK”

31. Zawartość wkładki (nazwa obiektu lub materiału uzupełniającego)

Spis ilustracji

1. Widok na zamek od północy.
2. Wzgórze zamkowe od południa.
3. Wzgórze zamkowe od wschodu.
4. Elewacja południowa zamku.
5. Elewacja pd.-zach. zamku, część wsch.
6. Elewacja pd.-zach. zamku, część wsch.
7. Elewacja pd. zamku, część wsch.
8. Elewacje wsch. i pd. zamku.
9. Elewacja wsch. zamku, część pd.
10. Elewacja wsch. zamku, część pd.
11. Elewacja wsch. zamku, część pn.
12. Elewacja wsch. zamku, część pd., wieża.
13. Elewacja pd.-wsch. część pd.
14. Elewacja pd.-wsch. część pn.
15. Elewacja pd.-wsch. część środkowa skrzydła.
16. Elewacja pd.-wsch. część pd., widoczne zamurowane otwory.
17. Elewacja pd.-wsch. część pd., widoczne zamurowane otwory.
18. Elewacja pd.-wsch. część pd., krata okna parteru.
19. Elewacja pd.-wsch. część pd., frg. środkowy.
20. Elewacja pd.-wsch. część pd., okno I piętra.
21. Elewacja pd.-wsch. część pd., wejście do piwnic.
22. Elewacja pd.-wsch. część pd., wejście do piwnic.
23. Elewacja pd.-wsch. część pd., ugięcie skrzydła.
24. Elewacja pd.-wsch. część pn.
25. Elewacja pd.-wsch. część pn., zewnętrzna klatka schodowa.
26. Elewacja pd.-wsch. część pn., pawilon wejścia zewnętrznej klatki schodowej.
27. Elewacja pd.-wsch. część pn., pawilon wejścia zewnętrznej klatki schodowej.
28. Elewacja pd.-wsch. część pn., fragment przy ugięciu skrzydła.
29. Elewacja pd.-wsch. część pn., 1. oś od pn.
30. Elewacja pd.-wsch. część pn., 2. oś od pn.
31. Elewacja pd.-wsch. część pn., 3. oś od pn.
32. Elewacja pd.-wsch. część pn., wejście od pd.
33. Elewacja pd.-wsch. część pn., wejście od pn.
34. Elewacja pd.-wsch. część pn., wejście od pn. do piwnicy.
35. Elewacja pd.-wsch. część pn., okno parteru.
36. Fragment elewacji zewnętrznej klatki schodowej.
37. Okienko zewnętrznej klatki schodowej.

38. Elewacja pd., fragment górny.
39. Elewacja pd., fragment górny.
40. Elewacja pd., wykusz II piętra.
41. Elewacja pd., wykusz II piętra.
42. Elewacja pd., pozorne okno pod wykuszem.
43. Elewacja pn.-wsch., zwieńczenie wykusza.
44. Elewacja pn.-wsch., zwieńczenie naroża pd.
45. Elewacja pn.-wsch., fragment pn., przy wieży.
46. Elewacja pn.-wsch., fragment środkowy.
47. Elewacja pn.-wsch., fragment środkowy, relikty dekoracji pseudosgrafittowej.
48. Elewacja pn.-wsch., wykusz II piętra.
49. Elewacja pn.-wsch., pozorne okno pod wykuszem II piętra.
50. Elewacja pn.-wsch., pozorne okno I piętra.
51. Elewacja pd.-wsch. okno I piętra.
52. Elewacja pd.-wsch. okno I piętra.
53. Elewacja pn.-wsch. okno parteru.
54. Elewacja pn.-wsch. okno I piętra, widoczne malowane nadproże.
55. Elewacja pn.-wsch. okno I piętra, nadproże z wtórnie użytego obramienia.
56. Elewacja pn.-wsch., przyziemie, wnęka z kamienną rynną.
57. Wieża, elewacja pn.-wsch.
58. Wieża, elewacja pn.-wsch.
59. Wieża, elewacja pn.-wsch., otwory karceru i zamurowany wyloty wykuszy latrynowych.
60. Wieża, elewacja pn.-zach. i elewacja zach. kuchni.
61. Wieża, elewacja pd.-zach.
62. Wieża, elewacja pd.-zach.
63. Wieża, elewacja pd.-wsch., sgraffito z herbem biskupstwa wrocławskiego.
64. Wieża, elewacja pd.-wsch., wejście do piwnicy.
65. Elewacja pn.-zach. kuchni.
66. Klatka schodowa pawilonu restauracji.
67. Elewacja pn.-zach. pawilonu restauracji.
68. Elewacja pd.-wsch. pawilonu restauracji.
69. Elewacja pd. pawilonu restauracji.
70. Elewacja pd.-zach. kuchni, dekoracja pd. naroża szczytu, modyliony z cynkalii.
71. Elewacja pd.-zach. kuchni, dekoracja pn. naroża szczytu, modyliony z cynkalii.

72. Herb Otmuchowa nad wejściem do pawilonu restauracji.
73. Dolna część podjazdu do zamku.
74. Zewnętrzna część szyi bramy.
75. Ostrołuczne obramienie otworu bramy.
76. Ostrołuczne obramienie otworu bramy, widok od dziedzińca.
77. Wsch. mur szyi bramy z furką na zwinger.
78. Dwuramienne obramienie furki na zwinger.
79. Zwinger, odcinek pd.-wsch.
80. Zwinger, odcinek pn.-wsch.
81. Podjazd do szyi bramy, relikty wieży bramnej?
82. Zwinger przed elewacją pd. skrzydła pn.-wsch. zamku.
83. Zwinger, wtórnie użyte kamienne, wachlarzowe schody.
84. Dolna część podjazdu do zamku, mur łącznikowy.
85. Zwinger, część północna.
86. Zwinger, część północna, basteja z XX w.
87. Zwinger, część północna, basteja z XX w.
88. Mur łącznikowy z murami miasta.
89. Mur łącznikowy z murami miasta.
90. Mur łącznikowy z murami miasta, brama.
91. Tablica w szyi bramy, upamiętniająca okres władania rodziny von Humboldt.
92. Nadbudowa nad studnią na dziedzińcu w formie tempietta.
93. Wieża, górna kondygnacja elewacji pd.-zach., zamurowane w dolnej części okno z kamiennym kartuszem z herbem biskupa.
94. Wieża, dolna część elewacji pn.-wsch. widoczne dojście późniejszego muru części pn. skrzydła pn.-wsch.
95. Przejazd bramy na dziedzińcu, zamurowana ceglą wnęką służąca budowie zapory podczas oblężenia (czytelna po obu stronach osieży).
96. Wnętrze piwnicy w części pd. skrzydła pn.-wsch.
97. Zejście do piwnicy w części pd. skrzydła pn.-wsch.
98. Wnętrze piwnicy w części pd. skrzydła pn.-wsch.
99. Ostrołuczne obramienia przejścia między komorami piwnicy w części pd. skrzydła pn.-wsch.

100. Wnętrze piwnicy pod częścią pn. skrzydła pn.-wsch.
101. Parter, wnęka okienna z siedziskiem w pom. 1/33.
102. Parter, pozorny kominek w pom. 1/33.
103. Parter, gryf dekorujący wspornik siestrzana w pom. 1/33.
104. Parter, siestran w pom. 1/34.
105. Parter, kominek w pom. 1/33, z przejściem w palenisku do pom. 1/30.
106. Parter, gryf dekorujący wspornik siestrzana w pom. 1/35.
107. Parter, dwuramienne obramienie wyjścia z sieni klatki schodowej przy załamaniu skrzydła, pom. 1/36.
108. Parter, obramienie drzwi z sieni do pom. 1/35.
109. Parter, obramienie drzwi z sieni do korytarza cz. pn. skrzydła, pom. 1/23.
110. Parter, wnętrze sieni z klatką schodową w załamaniu skrzydła, pom. 1/36.
111. Parter, fragment sklepienia pom. 1/25.
112. Parter, oktogonalny filar w pom. 1/25.
113. Parter, oktogonalny filar wtopiony w zewnętrzną ścianę pom. 1/22.
114. Parter, oktogonalny filar wtopiony w zewnętrzną ścianę pom. 1/29.
115. Parter, fragment dekoracji sklepiania w pom. 1/20.
116. I piętro, klatka schodowa w załamaniu skrzydła, pom. 2/15.
117. I piętro, polichromowany strop kasetonowy nad pom. 2/27.
118. I piętro, polichromowany strop kasetonowy nad pom. 2/27.
119. I piętro, polichromowany strop kasetonowy nad pom. 2/25, częścią wydzieloną z pom. 2/27.
120. I piętro, strop belkowy nad korytarzem, pom. 2/28.
121. I piętro, fascjowe obramienie drzwi do pom. 2/10.
122. I piętro, fascjowe obramienie drzwi w korytarzu z pom. 2/28 do 2/14.
123. I piętro, kominek w pom. 2/11.
124. I piętro, strop belkowy w pom. 2/11.
125. I piętro, obramienie drzwi z korytarza pom. 2/14 do korytarza pom. 2/25
126. I piętro, kaplica nad zewnętrzną klatką schodową, pom. 2/1.
127. I piętro, kaplica nad zewnętrzną klatką schodową, pom. 2/1.
128. I piętro, kaplica nad zewnętrzną klatką schodową, pom. 2/1 – szafka ścienna.
129. I piętro, kaplica nad zewnętrzną klatką schodową – skrzydło kraty drzwi.
130. Wnętrze zewnętrznej klatki schodowej.

131. Drzwi z zewnętrznej klatki schodowej do korytarza I piętra, do pom. 2/28.
132. II piętro, kominek w pom. 3/14.
133. II piętro, pozorny kominek w pom. 3/14.
134. II piętro, pozorny kominek w pom. 3/14 – zamaskowane ruchomą biblioteczką wejście do pomocniczej klatki schodowej z I na II piętro.
135. II piętro, polichromowany strop belkowy w pom. 3/9.
136. II piętro, polichromowany strop belkowy w pom. 3/9.
137. II piętro, polichromowany strop belkowy w pom. 3/9.
138. Bieg klatki schodowej przy wieży z I na II piętro.
139. Bieg klatki schodowej przy wieży z II na III piętro.
140. Wylot biegu klatki schodowej przy wieży III piętrze.
141. Drzwi z podestu klatki schodowej przy wieży na korytarz III piętra, pom. 4/3.
142. Wnęka ze bliźnią strzelnicą kluczową w korytarzu III piętra, pom. 4/3.
143. Drzwi ogniowe na III piętrze, w ścianie szczytowej załamania skrzydła.
144. Fragment ściany stolcowej więźby dachowej, ob. ściana korytarza w cz. pd. III piętra.
145. Fragment ściany stolcowej więźby dachowej, ob. ściana korytarza w cz. pd. III piętra.
146. Fragment pn. ściany szczytowej cz. pd. skrzydła z widocznym pierwotnym zarysem, przed nadbudową.
147. Fragment pn. ściany szczytowej cz. pd. skrzydła z datą 1665.
148. Fragment więźby dachowej nad cz. pd. skrzydła.
149. Fragment więźby dachowej nad cz. pd. skrzydła.
150. Fragment więźby dachowej nad cz. pd. skrzydła.
151. Fragment więźby dachowej nad cz. pn. skrzydła.
152. Fragment więźby dachowej nad cz. pn. skrzydła.
153. Obramienie wejścia do pomieszczenia na II piętrze wieży, pom. 3/2.
154. Obramienie wejścia do latryn w pomieszczeniu na II piętrze wieży, pom. 3/2.
155. Sklepienie pomieszczenia na III piętrze wieży, pom. 4/2.
156. Grafitti w pomieszczeniu na III piętrze wieży z datą 1739, pom. 4/2.
157. Wejście z strychu na wieżę, widoczne fragmenty polichromii ściennej elewacji wieży.
158. Naroże wieży od strony strychu, widoczne fragmenty polichromii ściennej wieży.
159. Wnęka z okrągłą strzelnicą na IV piętrze wieży, pom. 5/2.
160. Filar wewnętrznej konstrukcji ciesielskiej na V piętrze wieży, pom. 6/1.
161. Filar wewnętrznej konstrukcji ciesielskiej na V piętrze wieży, pom. 6/1.

162. Sklepienia nad pomieszczenie na VI piętrze wieży, pom. 7/1.
163. Krata podwójnego okna w zewnętrznej klatce schodowej.
164. Krata półkolistego okna w zewnętrznej klatce schodowej.
165. Uszakowe obramienie w cz. pn. elewacji zewnętrznej klatki schodowej.
166. Wnętrze parteru pawilonu restauracji od strony dziedzińca.
167. Sklepienia we wnętrzu parteru pawilonu restauracji.
168. Wnętrze I piętra pawilonu restauracji.

1. Miejscowość, gmina, województwo

OTMUCHÓW

pow. nyski

woj. opolskie

2. Obiekt (nazwa jak w karcie)

ZAMEK BISKUPÓW WROCŁAWSKICH
OB. CENTRUM USŁUG HOTELOWO-
TURYSTYCZNYCH „ZAMEK”

32. Zawartość wkładki (nazwa obiektu lub materiału uzupełniającego)

Bibliografia cd. i ikonografia

Bibliografia c.d.:

- Hadelt A.: *Übersicht über die wichtigeren Vorgänge auf dem Gebiet der oberschlesischen Denkmalpflege in der Jahren 1926-1933*. [w:] „*Deutsche Kulturdenkmäler in Oberschlesien*”. Breslau 1934, s. 180.
- Lutsch H., *Verzeichnis der Kunstdenkmäler der Provinz Schlesien*. Bd. 4, Breslau 1894, s. 59-60.
- Medeksza S., *Studium historyczno-projektowe zamku w Otmuchowie*. „Prace Naukowe IHASiT Politechniki Wrocławskiej”, nr 8, Wrocław 1974, s. 19-52.
- Müller K.A., *Vaterländische Bilder, in einer Geschichte und Beschreibung der alten Burgfesten und Ritterschlösser Preussens. Erster Teil. Die Burgfesten und Ritterschlösser Schlesiens (beider Antheile), so wie der Grafschaft Glatz*. Glogau 1837.
- Sieber H., *Burgen und Schlösser in Schlesien*. Frankfurt am Main 1962, s. 32-35.
- Sieber H., *Schlösser in Schlesien*. Frankfurt am Main 1971, s. 152-155.
- Steinborn B., *Otmuchów. Paczków*. Wrocław-Warszawa-Kraków-Gdańsk-Łódź, wyd. 2., 1982.
- Tschauer W., *Aus der Geschichte der Landesburg Ottmachau*. [w:] „*Oberschlesischer Heimatkalender*” 1934.
- Uthenvoldt H., *Die Burgverfassung in der Vorgeschichte und Geschichte Schlesiens*. Breslau 1938.
- Weber R., *Schlesische Schlösser*. T. I, Dresden-Breslau 1909.
- Weczerka H., red., *Handbuch der Historischen Stätten — Schlesien*. Stuttgart 1977.
- Wiese E., *Biedermeierreise durch Schlesien*. Darmstadt 1966.

Ikonografia do 1945

- Za Z. Bandurską *Studium historyczno-architektoniczne zamku w Otmuchowie*. PP PKZ Wrocław 1975 — z uzupełnieniami.
- Otmuchów, panorama miasta. Rys. i akwarela ok. 1536, repr. w: *Die Reisebilder Pfalzgraf Ottheinrichs aus den Jahre 1536/1537 von seinen Ritt von Neuburg a.d. Donau über Prag nach Krakau und zurück über Breslau, Berlin, Wittenberg und Leipzig nach Neuburg*, Hrsg. Angelika Marsch, Josef H. Biller und Frank-Dietrich Jacob, Würzburg 2000, tabl. 24. II. III.
- Widok miasta z lotu ptaka. *Plan zu Ottmachau*. Rys. ok. 1750, F.B. Werner, *Silesia in Compendio seu Topographia das ist Praesentatio und Beschreibung des Herzogthums Schlesiens...* T. III, p. 472/473, BUWr., nr inw. IV F 113b (t. 1).
- Widok miasta z lotu ptaka. *Plan von Ottmachau*. Rys. ok. 1750, F.B. Werner, *Ducatus Silesiae Superioris. Das ist praesentatio und Beschreibung Der Fürstenthumer Teschen, Neiss, Oppeln, Ratibor, Troppau und laegendorf...* T. 1 rysunek po p. 371, Geheime Staatsarchiv Berlin, Sign. XVII 526/1.
- Widok miasta od wsch. *Ottmachau im Prospect*. Rys. ok. 1750, F.B. Werner, *Silesia in Compendio seu Topographia das ist Praesentatio und Beschreibung des Herzogthums Schlesiens...* T. III, p. 480, BUWr., nr inw. IV F 113b (t. 1).
- Widok miasta od wsch. *Ottmachau im Prospect*. Rys. ok. 1750, F.B. Werner, *Plany i widoki miast Śląskich*, karta VIII. Muzeum Narodowe we Wrocławiu, zbiory graficzne sygn. VII—78.
- Widom miasta od wsch. *Ottmachau im Prospect*. Rys. ok. 1750, F.B. Werner, *Ducatus Silesiae Superioris. Das ist praesentatio und Beschreibung Der Fürstenthumer Teschen, Neiss, Oppeln, Ratibor, Troppau und laegendorf...* T. 1 p. 379, Geheime Staatsarchiv Berlin, Sign. XVII 526/1.
- Widok zamku od pd.-wsch. *Schloss zu Ottmachau*. Rys. ok. 1750, F.B. Werner, *Silesia in Compendio seu Topographia das ist Praesentatio und Beschreibung des Herzogthums Schlesiens...* T. III, p. 467, BUWr., nr inw. IV F 113b (t. 1). II. I.

Widok zamku od pd.-wsch. *Schloss zu Ottmachau*. Rys. ok. 1750, F.B. Werner, *Ducatus Silesiae Superioris. Das ist praesentatio und Beschreibung Der Fürstenthumer Teschen, Neiss, Oppeln, Ratibor, Troppau und Iaegendorf...* T. 1 p. 373, Geheime Staatsarchiv Berlin, Sign. XVII 526/1.

Widok zamku od zach., od strony zwierzyńca. *Ottmachauer Schloss von Seiten des Dänelgarten*. Rys. ok. 1750, F.B. Werner, *Silesia in Compendio seu Topographia das ist Praesentatio und Beschreibung des Herzogthums Schlesiens...* T. III, p. 477, BUWr., nr inw. IV F 113b (t. 1). II.

Otmuchów. Widok zamku i miasta od zachodu. *Ottmachau*. Miedzioryt ok. 1750, M. Engelbrecht, ok. Muzeum Narodowe we Wrocławiu.

Widok miasta od wsch. *Ottmachau*. Miedzioryt kolorowany ok. 1750, F.B. Werner, *Scenographia urbium Silesiae*. BUWr.

Widok miasta od wsch. *Ottmachau*. Miedzioryt 1788, J.F. Neumann, *Privilegierte Zittauische Topographisch...* Zittau 1788.

Makieta zamku w Otmuchowie, stan ok. 1800. Fot. ok. 1930, fototeka WKZ w Opolu. II. IV.

Widok zamku od pd. *Schloss Ottmachau*. Miedzioryt 1805, F.G. Endler, „*Breslauische Erzähler*”, Muzeum Narodowe we Wrocławiu, sygn. VII-180. II. V.

Widok miasta od pn. Miedzioryt 1805, F.G. Endler, „*Breslauische Erzähler*”, Muzeum Narodowe we Wrocławiu, sygn. VII-12251.

Widok miasta od wsch. *Ottmachau*. Litografia z I. poł. XIX w., Muzeum Narodowe we Wrocławiu, sygn. VII-5948.

Widok miasta od wsch. *Ottmachau*. Staloryt ok. 1880, T. Blätterbauer, Muzeum Narodowe we Wrocławiu, sygn. VII-4650.

Widok miasta od wsch. Grafika (?), repr. fotograficzna w fototece WKZ w Opolu.

Widok zamku od zach., po rozebraniu skrzydła pn.-zach. i kaplicy. Akwarela 1850, C. von Bülow, repr. w Sieber H., *Schlösser in Schlesien*. Frankfurt am Main 1971. II. VI.

Widok na zamek od zach. *Ottmachau*. Litografia 1858, w Duncker A., *Die Ländlichen*

Widok skrzydła pn.-wsch. od strony dziedzińca. Fot. w Weber R., *Schlesische Schlösser*. Dresden 1909, t. I, s. 25. II. VII.

Widok skrzydła pn.-wsch. od strony dziedzińca. Fot. ok. 1910 w zbiorach Foto Bild Archiv w Marburgu, sygn. MI08583d01a. II. VIII.

Widok skrzydła pn.-wsch. od pd.-wsch. Fot., reprodukcja w: Bandurska Z., *Studium historyczno-architektoniczne zamku w Otmuchowie*. PP PKZ Wrocław 1975, il. 20.

Polichromowane stropy zamku. Fot. 1938, 5 szt., fototeka WKZ w Opolu.

Pomiary zamku

Plan parteru zamku. Pocz. XIX w., reprodukcja w: Bandurska Z., *Studium historyczno-architektoniczne zamku w Otmuchowie*. PP PKZ Wrocław 1975, il. 11.

Plan I piętra zamku. Pocz. XIX w., reprodukcja w: Bandurska Z., *Studium historyczno-architektoniczne zamku w Otmuchowie*. PP PKZ Wrocław 1975, il. 12.

Plan II piętra zamku. Pocz. XIX w., reprodukcja w: Bandurska Z., *Studium historyczno-architektoniczne zamku w Otmuchowie*. PP PKZ Wrocław 1975, il. 13.

Plan parteru zamku. Ok. 1929, reprodukcja w: Bandurska Z., *Studium historyczno-architektoniczne zamku w Otmuchowie*. PP PKZ Wrocław 1975, il. 21.

Kartografia

Nysa Kłodzka – przebieg rzeki. Mapa z 1775, AP Opole, Kart. Rej. Op. Sygn. III/215

Plan miasta. *Plan der Stadt Ottmachau*. Mapa z 1926, AP Opole, Kart. Rej. Op. Sygn. IX/77.