

OŚRODEK DOKUMENTACJI
ZABYTEKÓW W WARSZAWIE

KARTA EWIDENCYJNA ZABYTEKÓW
ARCHITEKTURY I BUDOWNICTWA

A B C D E F G H I J K L M N O P R S T U V W X Y Z

Nr

1. Obiekt

BUDYNEK MIESZKALNY (bud. nr 6)
w zespole pałacowo-folwarcznym

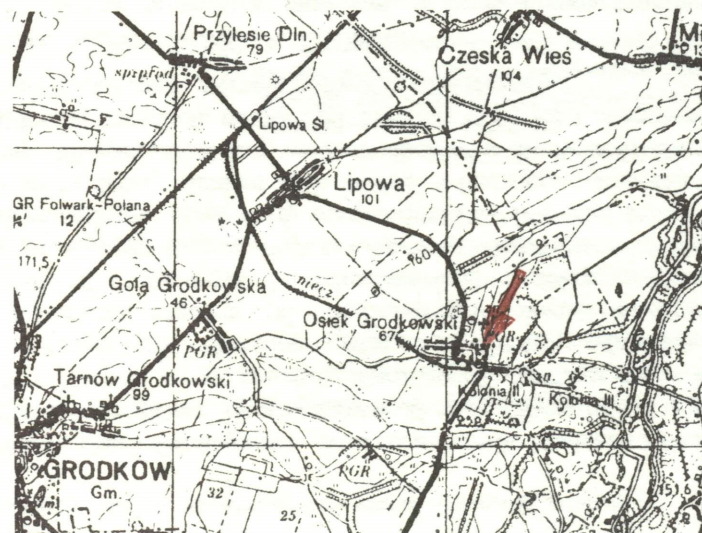
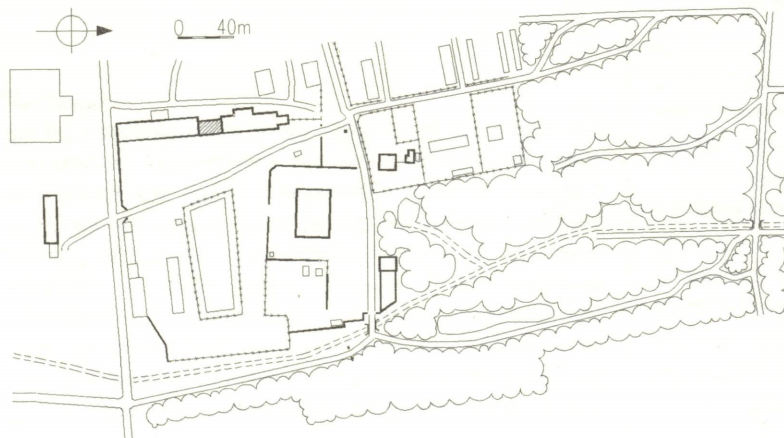
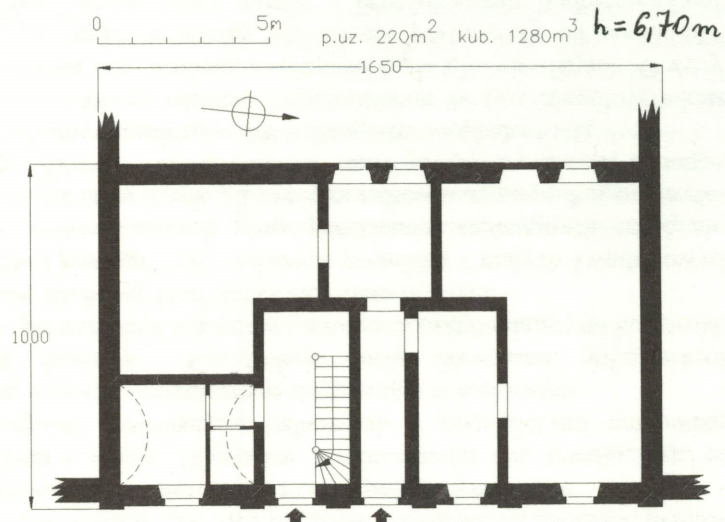
2. Czas powstania

ok. 1800 r

3. Miejscowość

**OSIEK
GRODKOWSKI**

11. Zdjęcie, rzut, przekrój, sytuacja, orientacja



4. Adres

Osiek Grodkowski 45; 49-200 Grodków;

nr hipoteczny KW [redacted]

5. Przynależność administracyjna

województwo opolskie
gmina Grodków

6. Poprzednie nazwy miejscowości

Osseg Kr. Grottkau; w 1936 r nastąpiła
zmiana nazwy na Auenrode;

7. Przynależność administracyjna 1.04.1975 r

województwo opolskie
powiat Grodków

8. Właściciel i jego adres

AWR SP OT/Opole
ul. 1 Maja, 45-068 Opole

9. Użytkownik i jego adres

Zakład Produkcji Rolnej "ROLNIK"
Sp. z o.o., Osiek Grodkowski 45
49-200 Grodków, tel.: 077/15-55-18;

10. Rejestr zabytków

nr 894/64 data

Budowla reprezentuje cechy **klasycystyczne** a więc powstała prawdopodobnie w tym samym czasie, co inne klasycystyczne budowle zespołu: stajnia koni wyjazdowych, ujeżdżalnia, spichlerz. Przebudowa założenia w stylu klasycystycznym przeprowadzona została za czasów hrabiego v.Königsdorff, w latach **1792, do ok. 1800** i w tym też okresie powstał budynek mieszkalny dla służby folwarcznej. Drobne remonty i przebudowy (szczególnie we wnętrzach) miały prawdopodobnie miejsce w 2 poł. XIX w. ale ich zakres nie jest znany.

SYTUACJA. Osiek Grodkowski - wieś na pd.-wsch. krańcach Równiny Grodkowskiej, położona w Dolinie Nysy Kłodzkiej, na równinnym terenie, ograniczonym od wsch. Nysą, od pd. - jej dopływem, Grodkowską Strugą i od pn. - łączącą Wrocław z Opolem autostradą A-4. Miejscowość rozciąga się w kierunku równoleżnikowym, wzdłuż lokalnej drogi wiejskiej, tworzącej pętlę i obiegającej wieś od pd. Od drogi odchodzą podrzędne szosy, łączące Osiek z sąsiednimi wioskami: pn. - w kierunku Lipowej i pd. - do Żelaznej. Osiek znajduje się w odl. ok. 5 km w linii prostej na pn.-wsch. od Grodkowa - siedziby władz gminnych. Jej otoczenie stanowią pola uprawne i użytki rolne, od wsch. sąsiaduje z niewielkim kompleksem leśnym, którego granicę wytycza bieg Nysy Kłodzkiej.

Budynek mieszkalny (*bud. nr 6*) usytuowany jest w części folwarcznej założenia, znajduje się ona na pd. od pałacu. Stanowi on środkowy element zach. pierzei 4-bocznego podwórza folwarcznego, wokół którego rozmieszczono zabudowania gosp. Elewacją frontową, wsch., zwraca się w stronę majdanu, zach. skierowana jest w stronę, sąsiadujących z zespołem zabudowań wiejskich; od pd. i pn. budynek łączy się z obiektami sąsiednimi - stajnią (*bud nr 5*) i oborą (*bud. nr 7*), tworząc wraz z nimi zach. pierzeję podwórza folwarcznego.

MATERIAŁ. KONSTRUKCJA. TECHNIKA.

Ściany. *Ściany zewnętrzne* murowane z cegły pełnej, tynkowane obustronnie, elewacja frontowa, wsch. dekorowana klasycystycznym detałem architektonicznym ceramicznym, tynkowanym (pilastry, naczółki, podokienniki) oraz modelowanym w tynku (głowice pilastrów, boniowanie, kanelury, płyciny podokienne).

Ściany wewnętrzne murowane z cegły pełnej, tynkowane.

Sklepienia i stropy. Wszystkie pomieszczenia obu kondygnacji, poza narożnym małym pokojem przyziemia, nakryte są stropami drewnianymi belkowymi z podsufitkami tynkowanymi na trzcinie; pomieszczenie pd.-wsch. przyziemia sklepienie jest ceramicznym sklepieniem kolebkowym.

Wieżba dachowa. Konstrukcja dachu drewniana, jętkowo-krokwiowa na podwójnej ścianie stolcowej, z zastrzałami w płaszczyźnie więźarów i mieczami usztywniającymi konstrukcję w kierunku kalenicowym.

Pokrycie dachowe. Dach kryty eternitem falistym.

Posadzki i podłogi. Sień wyłożona posadzką z małych kwadratowych płytek terakotowych, w kolorach białym i czerwonym; w pomieszczeniach gosp. przyziemia, zajmujących część pn. budynku posadzki ceramiczne; pozostałe pomieszczenia przyziemia (część pd.) i piętra z drewnianymi podłogami deskowymi.

Schody. *Schody wewnętrzne.* W sieni schody drewniane, wiodące na 2-gą kond. - 2-biegowe bez spocznika, o stopniach z noskami ograniczone drewnianą, ażurową balustradą.

Otwory. *Otwory okienne* ujednolicone w poszczególnych kond., pod względem proporcji i rozmiarów, rozmieszczone regularnym rytmem, różniącym się w obu elewacjach. Otwory prostokątne, większe i smuklejsze w górnej kond. Bardziej przysadziste otwory przyziemia pozbawione są obramień, w nich okna 2-skrzydłowe, w konstrukcji krosnowej. Otwory górnej kond. fasady z profilowanymi podokiennikami i oknami skrzynkowymi lub krosnowymi podwójnymi; okna 2-skrzydłowe, ze ślimieniem przechodzącym w krzyżu pozornym i ze szczeblinami pojedynczymi. Okna elewacji zach. pozbawione podokienników. Część otworów okiennych powstała wtórnie, w trakcie przebudów - okno części pn. przyziemia fasady, powstałe w miejscu zamurowanego częściowo otworu wejściowego, małe otwory okienne (przyziemie fasady, 2-ga kond. elew. zach.).

Otwory drzwiowe zewnętrzne. Fasada - pierwotnie 3 środkowe otwory wejściowe, z których pn. zamurowany; pozostałe prostokątne (środkowy niższy, w kamiennym obramieniu), zwieńczone wyładowanymi, prostymi odcinkami profilowanych gzymsów; drzwi jednoskrzydłowe ramowo-płycinowe, środkowe przeszklone w górnej części. W elewacji zach. wtórnie wybite prostokątne przejście, łączące pn. pomieszczenie przyziemia z szopą przy elewacji zach.

14. Kubatura 1 280 m ³	15. Powierzchnia użytkowa 220 m ²	16. Przeznaczenie pierwotne budynek mieszkalny	17. Użytkowanie obecne budynek mieszkalny
18. Prace budowlane i konserwatorskie, ich przebieg i dokumentacja → 1985/6 r - remont budynku, przeprowadzony własnymi siłami przez PGR Osiek Grodkowski, obejmujący prace elewacyjne (wymiana tynków) i remont dachu (przeгляд i naprawa więźby, zmiana pokrycia z dachówki na eternit falisty);		19. Stan zachowania (fundamenty, ściany zewnętrzne, ściany wewnętrzne, sklepienia, stropy, konstrukcje dachowe, pokrycie dachu, wyposażenie i instalacje) budowla w średnim stanie technicznym; zły stan pokrycia dachowego oraz brak rynien i rur spustowych powodują silne zawilgocenie budynku; woda opadowa przenika do wnętrza budynku, powodując osłabienie konstrukcji dachowej, niszczenie podłogi strychowej i osłabienie stropów 2-giej kond.; ściany zewnętrzne silnie zawilgocone, wskutek spływania po nich wody opadowej i przenikania do ścian wilgoci gruntowej; skutkiem tego jest bardzo zły stan tynków zewnętrznych, które odpadają płatami na dużych powierzchniach ścian, szczególnie w dolnych ich partiach; wystrój elewacji zachowany, z wyjątkiem niewielkich zmian w kształtach i układzie otworów; wnętrza przyziemia zaniedbane i nie użytkowane, na piętrze użytkowane jedno mieszkanie.;	
		20. Najpilniejsze postulaty konserwatorskie obiekt stanowi część składową ciekawego założenia pałacowo-folwarcznego i prezentuje wysokie walory artystyczne i historyczne; jako taki powinien zostać objęty ochroną konserwatorską; konieczne jest zabezpieczenie obiektu przed zniszczeniem, w tym celu należy podjąć podstawowe czynności remontowo-naprawcze: ⇒ remont dachu - wymiana pokrycia dachowego; przeгляд, naprawa i konserwacja więźby; ⇒ osuszenie ścian; ⇒ wymiana tynków zewnętrznych i wewnętrznych; ⇒ właściwe zagospodarowanie obiektu; ⇒ remont instalacji, założenie instalacji kanalizacyjnej; proponuje się też uwzględnienie obiektu w kompleksowej dokumentacji konserwatorsko-budowlanej, dotyczącej całości założenia, w tym: w orzeczeniu o stanie zachowania, planie zagospodarowania i projekcie adaptacji.	

21. Akta archiwalne (rodzaj akt, numer i miejsce przechowywania)

24. Uwagi różne.

25. Opracował

tekst Jacek Sawiński 5.04.1997

plany i rysunki Jacek Sawiński 5.04.1997

zdjęcia Jacek Sawiński 5.04.1997

miejsce przechowywania negatywów: archiwum Muz. Rol. i Przem. Rol.-Spoż

Karta po wypełnieniu podlega ochronie na podstawie przepisu prawa autorskiego

22. Bibliografia

26. Adnotacje o inspekcjach, informacje o zmianach (daty, imiona i nazwiska wypełniających)

23. Źródła ikonograficzne i fotografia (rodzaj, miejsce przechowywania, sygnatury)

27. Załączniki

∞ wkładka nr 1: cd. opisu; zestawienie materiału fotogr.; zdjęcia;

WSPÓLFINANSOWANE PRZEZ FUNDACJĘ
WSPÓŁPRACY POLSKO-NIEMIECKIEJ
ZE ŚRODKÓW
REPUBLIKI FEDERALNEJ NIEMIEC



MITFINANZIERT VON DER STIFTUNG
FÜR DEUTSCH-POLNISCHE
ZUSAMMENARBEIT AUS MITTELN
DER BUNDESREPUBLIK DEUTSCHLAND

1. Miejscowość
OSIEK GRODKOWSKI

2. Obiekt (nazwa jak na karcie)
BUDYNEK MIESZKALNY
(bud. nr 6)

3. Zawartość wkładki (nazwa obiektu lub materiału uzupełniającego)
cd. opisu; zestawienie materiału fot.; zdjęcia;

Otworki drzwiowe wewnętrzne. Pomieszczenia łączą się ze sobą przysadzistymi, prostokątnymi przejściami, w których jednoskrzydłowe drzwi ramowo-płycinowe w gładkich ościeżynach.

RZUT. Rzut regularnego prostokąta, o osi podłużnej pn.-pd. Budynek włączony w ciąg zabudowań, tworzących zach. pierzeję dziedzińca folwarcznego, stanowi jej środkowy element, łącząc się od pn. ze stajnią (bud. nr 5) a od pd. z oborą (bud. nr 7). Wnętrza w układzie 2-traktowym, z centralną sienią.

BRYŁA. Bryła zwarta i regularna. Budynek 2-kondygnacyjny, nakryty dachem 2-spadowym. Włączony jest w ciąg zabudowań, tworzących zach. pierzeję dziedzińca folwarcznego, stanowiąc jej środkowy element, łączy się od pn. ze stajnią (bud. nr 5) a od pd. z oborą (bud. nr 7).

ELEWACJE.

Elewacja wsch. - fasada. 2-kond., 5-osiowa; kompozycja symetryczna i dośrodkowa, z wyróżnioną 3-osiową częścią środkową; część środkowa w formie pseudoportyku, utworzonego przez 4 pilastry jońskie w wielkim porządku, „wyrastające” z cokołu, trzony pilastrów kanelowane w 2-giej kond., na ich głowicach spoczywa niepełne belkowanie, z gzymsem wyróżnionym ząbkowaniem; części boczne jednoosiowe, z płaskimi prostokątnymi płycinami między kondygnacjami; otworki wejściowe zwieńczone prostymi, profilowanymi naczółkami, pod oknami 2-giej kond. profilowane podokienniki; naroża fasady akcentowane boniowanymi lizenami; pn. otwór wejściowy zamurowany wtórnie, w jego miejscu okno; całość zwieńczona profilowanym gzymsem koronującym

Elewacja pd. Tą elewacją budynek mieszkalny łączy się z sąsiednią oborą (nr 7).

Elewacja pn. Tą elewacją budynek mieszkalny łączy się z sąsiednią stajnią (nr 5).

Elewacja zach. 2-kond., 6-osiowa w 2-giej, 3-osiowa w 1-szej kond. (pierwotnie 2-osiowa); kompozycja symetryczna, zachwiana przez wybitcie otworu wejściowego w pn. części elewacji; elewacja gładko tynkowana, pozbawiona elementów dekoracyjnych, rytmizowana zdecydowanym układem otworów okiennych (zgrupowane po dwa); otwór okienny pd. zmniejszony wtórnie; w przyziemiu dwa otworki okienne pośrodku elewacji; całość zwieńczona profilowanym gzymsem głównym.

WNĘTRZE. Regularny układ pomieszczeń, ze środkowym korytarzem, na pd. od którego sień i klatka schodowa; wnętrza przyziemia w układzie 2-traktowym, pełniły funkcje gosp. i komunikacyjne; górna kond. służyła celom mieszkalnym.

WYPOSAŻENIE. Brak elementów oryginalnego wyposażenia.

INSTALACJE: elektryczna (oświetleniowa), wodociągowa.

ZESTAWIENIE MATERIAŁU FOTOGRAFICZNEGO

1. Widok fasady, elewacji wsch.
2. Elewacja tylna, zach..
3. Obecne wejście główne.
4. Jedno z okien 2-giej kond. fasady.
5. Fragment pilastra fasady.

2.



3.



4.



5.



1. Miejscowość OSIEK GRODKOWSKI	2. Obiekt (nazwa jak na karcie) BUDYNEK MIESZK.	3. Zawartość wkładki (nazwa obiektu lub materiału uzupełniającego) mapka sytuacyjna
---	---	---

