

OŚRODEK DOKUMENTACJI
ZABYTKÓW W WARSZAWIE

KARTA EWIDENCYJNA ZABYTKÓW
ARCHITEKTURY I BUDOWNICTWA

A B C D E F G H I J K L M N O P R S T U V W X Y Z

Nr

1. Obiekt

OFICyna II (bud. nr 3)
w zespole pałacowo-folwarcznym

2. Czas powstania

1 ćw. XVIII w.; 2 poł. XIX w.

3. Miejscowość

**OSIEK
GRODKOWSKI**

4. Adres

Osiek Grodkowski 45; 49-200 Grodków;

nr hipoteczny KW [REDACTED]

5. Przynależność administracyjna

województwo opolskie
gmina Grodków

6. Poprzednie nazwy miejscowości

Osseg Kr. Grottkau; w 1936 r nastąpiła
zmiana nazwy na Auenrode;

7. Przynależność administracyjna 1.04.1975 r

województwo opolskie
powiat Grodków

8. Właściciel i jego adres

AWR SP OT/Opole
ul. 1 Maja, 45-068 Opole

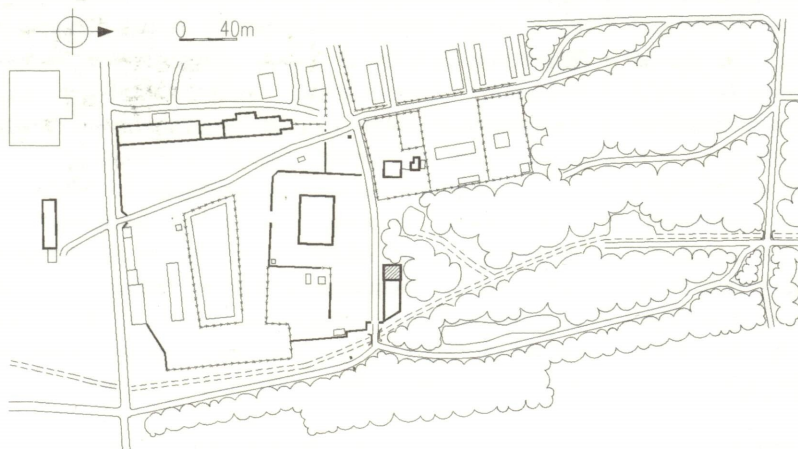
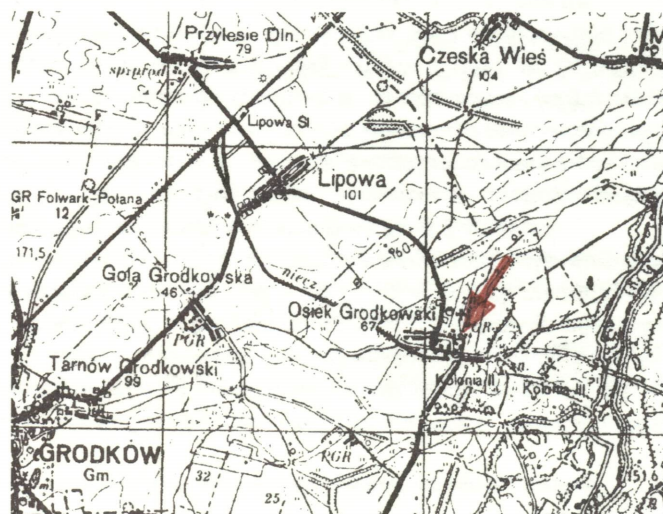
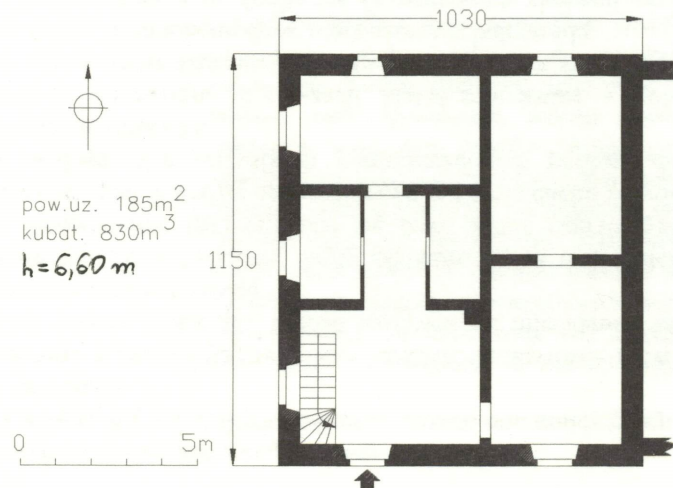
9. Użytkownik i jego adres

Zakład Produkcji Rolnej "ROLNIK"
Sp. z o.o., Osiek Grodkowski 45
49-200 Grodków, tel.: 077/15-55-18;

10. Rejestr zabytków

nr 894/64 data

11. Zdjęcie, rzut, przekrój,



Oficyny powstały zapewne w czasie **barokowej** przebudowy zespołu, w **1 ćw. XVIII w.** Stały się ważnym elementem kompozycyjnym, rozbudowanego, osiowego założenia barokowego, wyznaczając naroża niewielkiego court d'honneur, usytuowanego przed pn. elewacją rezydencji i otwierając perspektywę na rozległy park dworski.

Oficina I, wsch., prezentuje się dziś w formie, powstałej wskutek **XIX-wiecz. przebudowy** oraz XX-wiecz. prac remontowych (wymiana tynków zewnętrznych, która zniszczyła pierwotną artykulację ścian). Jej pierwotną postać przedstawia XVIII-wiecz. rycina; w zwieńczeniu dachu występuje tu wieloboczna sygnaturka, nakryta barokowym hełmem, zaznaczona jest też oryginalna dekoracja ramowa elewacji (rama, pionowe pasy, rozdzielające osie okienne, gzyms kordonowy). W koń. XIX w. (ok. 1792 r) dobudowano do oficyny, przylegającą do niej od wsch., stajnię koni wyjazdowych, reprezentującą cechy budowni klasycystycznej.

SYTUACJA. Osiek Grodkowski - wieś na pd.-wsch. krańcach Równiny Grodkowskiej, położona w Dolinie Nysy Kłodzkiej, na równinnym terenie, ograniczonym od wsch. Nysą, od pd. - jej dopływem, Grodkowską Strugą i od pn. - łączącą Wrocław z Opolem autostradą A-4. Miejscowość rozciąga się w kierunku równoleżnikowym, wzdłuż lokalnej drogi wiejskiej, tworzącej pętlę i obiegającej wieś od pd. Od drogi odchodzą podrzędne szosy, łączące Osiek z sąsiednimi wioskami: pn. - w kierunku Lipowej i pd. - do Żelaznej. Osiek znajduje się w odl. ok. 5 km w linii prostej na pn.-wsch. od Grodkowa - siedziby władz gminnych. Jej otoczenie stanowią pola uprawne i użytki rolne, od wsch. sąsiaduje z niewielkim kompleksem leśnym, którego granicę wytycza bieg Nysy Kłodzkiej.

Opisywany obiekt jest elementem składowym zespołu pałacowo-folwarcznego w Osieku Grodkowskim, znajdującego się na wsch. krańcu wsi. Oficyna II (*bud. nr 3*) wraz z pałacem (*bud. nr 1*) i oficyną I (*bud. nr 2*) wyznaczają przed pn. elewacją rezydencji niewielki cour d'honneur, stanowiący, obok parku, dworską część zespołu. Opisywany obiekt akcentuje pn.-wsch. narożnik dziedzińca, fasadą (elew. pd.) zwracając się w stronę rezydencji, z elewacją zach. równoległą do elewacji wsch. naprzeciwległej oficyny I (*bud. nr 2*), oddzieloną od niej stawem parkowym; park dworski rozciąga się za elewacją pn.; od wsch. budynek łączy się z dobudowaną stajnią koni wyjazdowych.

MATERIAŁ. KONSTRUKCJA. TECHNIKA.

Ściany. *Ściany zewnętrzne* murowane z cegły pełnej, tynkowane obustronnie; detal architektoniczny nie zachował się, prawdopodobnie dekoracja była analogiczna do dekoracji oficyny I (*bud. nr 2*) - skromne podziały ramowe, modelowane w tynku.

Ściany wewnętrzne murowane z cegły pełnej, tynkowane.

Sklepienia i stropy. We wszystkich pomieszczeniach obu kondygnacji stropy drewniane belkowe z podsufitkami z desek tynkowanymi na trzcinie.

Wieżba dachowa. Konstrukcja drewniana, jętkowo-krokwiowa, z dwoma rzędami jętek; jętki dolnej kond. dachu wsparte na podwójnej ścianie stolcowej; całość usztywniona mieczami i zastrzałami w płaszczyźnie wiązarów; dolne końce krokwi zaopatrzone w przypustnice.

Pokrycie dachowe. Dach brogowy, kryty płytkami łupka w kształcie łusek; płytki w dwóch barwach (szare i czerwone), ułożone dekoracyjnie (przecinające się pasy płytek czerwonych wyznaczają kwadratowe pola); pokrycie dachów oficyn stanowi pendant, bardziej dekoracyjnego pokrycia dachu rezydencji.

Posadzki i podłogi. We wszystkich pomieszczeniach podłogi drewniane deskowe, w wielu - częściowo zrujnowane, z pozrywanyymi deskami.

Schody. *Schody wewnętrzne* w pd.-zach. klatce schodowej. - drewniane, zabiegowe, z zabiegiem górnym, o stopniach z noskami i drewnianej ażurowej balustradzie z prostymi szczebelkami; nad nimi schody na strych - drewniane, jednobiegowe proste, także ograniczone drewnianą ażurową balustradą.

Otwory. *Otwory okienne* ujednolicone (z wyjątkiem elewacji pn.), w regularnym układzie, stanowią jedyny element artykulacji elewacji; kształt prostokątów stojących, pozbawione obramień; w przyziemiu elewacji pn. dwa otwory, różniące się znacznie rozmiarami: zach. - mały, smukły, wsch. - większy od pozostałych, z zaokrąglonymi narożami górnymi, podobnie zaokrąglone naroża występują w otworze okiennym przyziemia fasady; w części otworów zachowały się szczątki stolarki, wskazujące na występowanie okien krosnowych, 2-skrzydłowych, ze ślaniem przechodzącym w krzyżu pozornym.

Otwory drzwiowe zewnętrzne. Jedyne wejście do budynku usytuowane w zach. osi elewacji pd., stanowi je smukły, prostokątny otwór, pozbawiony, w chwili obecnej, stolarki.

Otwory drzwiowe wewnętrzne. Pomieszczenia oficyny I w obu kondygnacjach połączone ze sobą prostokątnymi przejściami, w których brak stolarki.

14. Kubatura 830 m ³	15. Powierzchnia użytkowa 185 m ²	16. Przeznaczenie pierwotne oficina mieszkalna	17. Użytkowanie obecne nie użytkowana
18. Prace budowlane i konserwatorskie, ich przebieg i dokumentacja brak wiadomości o jakichkolwiek pracach konserwatorskich, czy remontowych, przeprowadzonych w latach powojennych; wydaje się, że w l. 70-tych wymieniono tynki zewnętrzne;		19. Stan zachowania (fundamenty, ściany zewnętrzne, ściany wewnętrzne, sklepienia, stropy, konstrukcje dachowe, pokrycie dachu, wyposażenie i instalacje) budowla w bardzo złym stanie technicznym; obiekt nie użytkowany, stojący od wielu lat otworem, ulega niszczeniu wskutek szkodliwej działalności czynników atmosferycznych i stałej rozmyślnej dewastacji; zły stan pokrycia dachowego powoduje przenikanie wody opadowej do wnętrza budynku, co doprowadziło do znacznego zniszczenia więźby dachowej (elementy konstrukcyjne mocno osłabione, części z nich brakuje, belki spróchniałe, mocno zawilgocone); jest to także przyczyną znacznego osłabienia konstrukcji stropów (stropy górnej kond. w znacznej części zawalone); silne zawilgocenie ścian zewnętrznych spowodowane jest przesiąkaniem wody gruntowej do ścian budynku oraz spływaniem po ścianach wody opadowej (brak rynien i rur spustowych); skutkiem tego jest zagrzybienie ścian, silna korozja cegły, znaczne ubytki w substancji murów (szczególnie w dolnych partiach ścian) i niszczenie tynków zewnętrznych, które odpadają na dużych powierzchniach ścian; ściany osłabione konstrukcyjnie; wnętrza zdewastowane, ze zniszczoną lub zdjętą stolarką drzwiową i zerwanymi podłogami; powybijane szyby okienne; dewastacji uległa także instalacja elektr. i wod.-kan.;	
		20. Najpilniejsze postulaty konserwatorskie obiekt stanowi część składową ciekawego założenia pałacowo-folwarcznego i jako taki reprezentuje walory artystyczne i historyczne; konieczne jest jego zabezpieczenie przed dalszym zniszczeniem, w tym celu należy podjąć stosowne czynności remontowo-naprawcze: ⇒ remont dachu - wymiana pokrycia dachowego, z zachowaniem jego dekoracyjnego charakteru; wymiana więźby; ⇒ osuszenie i odgrzybienie ścian; ⇒ remont instalacji; ⇒ wzmocnienie konstrukcyjne ścian i stropów (założenie stropów 2-giej kond.); ⇒ wymiana tynków zewnętrznych i wewnętrznych; zachowanie oryginalnego wystroju elewacji; ⇒ wymiana stolarki okiennej i drzwiowej; ⇒ uporządkowanie budynku i jego zagospodarowanie;	

21. Akta archiwalne (rodzaj akt, numer i miejsce przechowywania)

24. Uwagi różne.

25. Opracował

tekst Jacek Sawiński 5.04.1997

plany i rysunki Jacek Sawińska 5.04.1997

zdjęcia Jacek Sawiński 5.04.1997

miejsce przechowywania negatywów: archiwum Muz. Rol. i Przem. Rol.-Spoż
Karta po wypełnieniu podlega ochronie na podstawie przepisu prawa autorskiego

22. Bibliografia

H.SIEBER, Burgen und Schlösser inSchlesien., Frankfurt a/Main 1962,S.35;
Katalog zabytków sztuki w Polsce., T.VII, z.3, W-wa 1964, str. 56-61;
T.CHRZANOWSKI, M.KORNECKI, Sztuka Śląska Opolskiego., Kraków 1975, str. 379, 259-260;
Ewidencja parku w Osieku Grodkowskim., oprac. przez Inst. Kształt. Środowiska O/Wrocław, Zakł.
Ochr. Środowiska w Opolu, 1979 (mps. w arch. WKZ w Opolu);

26. Adnotacje o inspekcjach, informacje o zmianach (daty, imiona i nazwiska wypełniających)

23. Źródła ikonograficzne i fotografia (rodzaj, miejsce przechowywania, sygnatury)

☞ reprodukcja ryciny z 2 poł. XVIII w. → widok sprzed pałacu w stronę parku, z
oficynami po bokach (zamieszczona w Gazecie Grodkowskiej nr 3 (28), 1997 r);

27. Załączniki

☞ wkładka nr 1: cd. opisu; zestawienie materiału fotogr.; zdjęcia;

WSPÓLFINANSOWANE PRZEZ FUNDACJĘ
WSPÓŁPRACY POLSKO-NIEMIECKIEJ
ZE ŚRODKÓW
REPUBLIKI FEDERALNEJ NIEMIEC



MITFINANZIERT VON DER STIFTUNG
FÜR DEUTSCH-POLNISCHE
ZUSAMMENARBEIT AUS MITTELN
DER BUNDESREPUBLIK DEUTSCHLAND

1. Miejscowość OSIEK GRODKOWSKI	2. Obiekt (nazwa jak na karcie) OFICyna II (bud. nr 3)	3. Zawartość wkładki (nazwa obiektu lub materiału uzupełniającego) cd. opisu; zestawienie materiału fot.; zdjęcia;
---	--	---

RZUT. Niewielki budynek założony został na rzucie prostokąta, o proporcjach bardzo zbliżonych do kwadratu. Osią nieco dłuższą jest oś pn.-pd. W osi tej dokonano podziału wewnątrz na dwa, równej szerokości trakty. Rzut prosty i regularny; budynek połączony od wsch. z nieco węższą, prostokątną stajnią koni wyjazdowych (*bud. nr 4*).

BRYŁA. Bryła prosta, zwarta i regularna. Budynek 2-kond., nakryty dachem brogowym, pozbawiony jakichkolwiek elementów rozczłonkowujących bryłę. Od wsch. przylega do niego, nieco niższa, stajnia koni wyjazdowych (*bud. nr 4*).

ELEWACJE.

Elewacja pd. - frontowa. 2-kond., 2-osiowa; z jedynym wejściem do budynku, usytuowanym w zach. osi; otwory ujednolicone, w regularnym układzie; okno przyziemia nieco większe, z zaokrąglonymi narożami górnymi; poza otworami brak innych elementów artykulacji ściany; elewacja skromna, gładko tynkowana; wieńczy ją profilowany gzyms główny, nad którym wznosi się dach, z dekoracyjnie opracowanym pokryciem dachowym (pasy przecinających się czerwonych płytek łupka wyznaczają pola wypełnione płytkami szarymi).

Elewacja wsch.: widoczne tylko jej niewielkie, gładko tynkowane, ślepe fragmenty; tą elewacją oficyna styka się ze stajnią koni wyjazdowych.

Elewacja zach. 2-kond., 3-osiowa; kompozycja symetryczna i regularna; ujednolicone otwory okienne stanowią jedyny element artykułujący i rytmizujący elewację; podobnie jak poprzednia, elewacja ta zwieńczona jest profilowanym gzymsem koronującym, nad którym dach z dekoracyjnie ułożonym pokryciem.

Elewacja pn. 2-kond., 2-osiowa; regularny układ otworów okiennych, z których otwory przyziemia różnią się od pozostałych: wsch. - większy, z zaokrąglonymi narożami górnymi, zach. - najmniejszy ze wszystkich, smukły; zwieńczenie i dach analogiczne jak w innych częściach budynku.

WNĘTRZE. Budynek o funkcji mieszkalnej. Wnętrze w układzie 2-traktowym w osi pn.-pd., z traktami nierównej szerokości; w trakcie zach., nieco szerszym, mieści się klatka schodowa i sień (narożnik pd.), trakt wsch. dzieli się na dwa duże pokoje; ten układ pomieszczeń powtórzony w 2-giej kond.

WYPOSAŻENIE. Nie zachowały się żadne elementy oryginalnego wyposażenia.

INSTALACJE: zdewastowana instalacja elektryczna (oświetleniowa) i wod.-kan.

ZESTAWIENIE MATERIAŁU FOTOGRAFICZNEGO

1. Widok fasady (elew. pd.)
2. Elewacja zach.
3. Elewacja pn., widok od zach.
4. Otwór okienny przyziemia fasady.
5. Widok na więźbę dachową z wnętrza zrujnowanego pokoju 2-giej kond.



3.



4.



5.



1. Miejscowość OSIEK GRODKOWSKI	2. Obiekt (nazwa jak na karcie) OFICyna II	3. Zawartość wkładki (nazwa obiektu lub materiału uzupełniającego) mapka sytuacyjna
---	--	---

