

OŚRODEK DOKUMENTACJI
ZABYTEKÓW W WARSZAWIE

KARTA EWIDENCYJNA ZABYTEKÓW
ARCHITEKTURY I BUDOWNICTWA

A B C D E F G H I J K L M N O P R S T U V W X Y Z

Nr

1. Obiekt

OFICyna I (bud. nr 2)
w zespole pałacowo-folwarcznym

2. Czas powstania

1 ćw. XVIII w. r; 2 poł. XIX w.

3. Miejscowość

**OSIEK
GRODKOWSKI**

4. Adres

Osiek Grodkowski 45; 49-200 Grodków;

nr hipoteczny KW

5. Przynależność administracyjna

województwo opolskie
gmina Grodków

6. Poprzednie nazwy miejscowości

Osseg Kr. Grottgau; w 1936 r nastąpiła
zmiana nazwy na Auenrode;

7. Przynależność administracyjna 1.04.1975 r

województwo opolskie
powiat Grodków

8. Właściciel i jego adres

AWR SP OT/Opole
ul. 1 Maja, 45-068 Opole

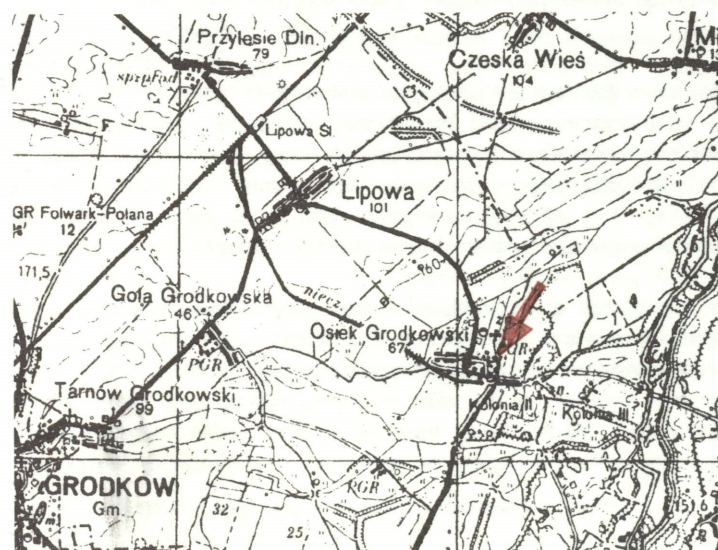
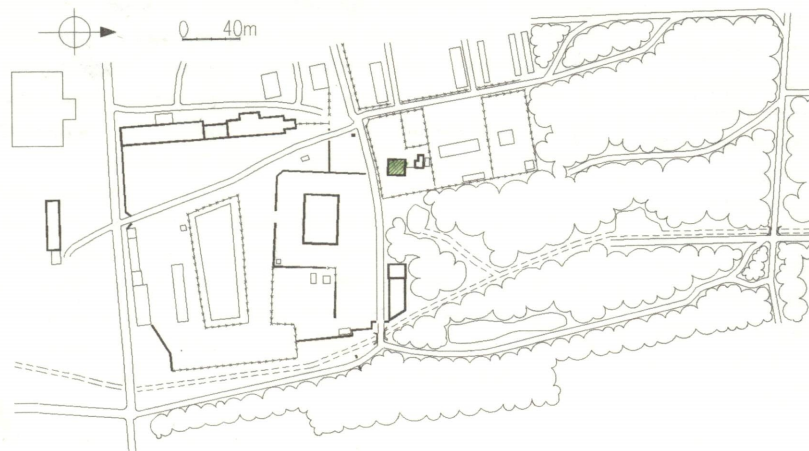
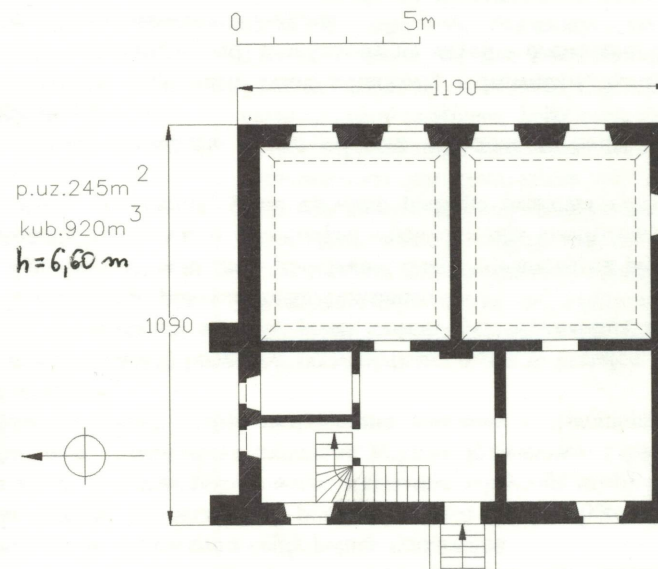
9. Użytkownik i jego adres

Zakład Produkcji Rolnej "ROLNIK"
Sp. z o.o., Osiek Grodkowski 45
49-200 Grodków, tel.: 077/15-55-18;

10. Rejestr zabytków

nr 894/64 data

11. Zdjęcie, rzut, przekrój, sytuacja, orientacja



12. Autorzy, historia obiektu, określenie stylu.

Oficyny powstały zapewne w czasie **barokowej** przebudowy zespołu, w **1 ćw. XVIII w.** Stały się ważnym elementem kompozycyjnym, rozbudowanego, osiowego założenia barokowego, wyznaczając naroża niewielkiego court d'honneur, usytuowanego przed pn. elewacją rezydencji i otwierając perspektywę na rozległy park dworski.

Oficina II, zach., prezentuje się dziś w formie, powstałej w czasie **XIX-wiecz. przebudowy**. Jej pierwotną postać przedstawia XVIII-wiecz. rycina; w zwieńczeniu dachu występuje tu wieloboczna sygnaturka, nakryta barokowym hełmem, zaznaczona jest też bardziej skomplikowana dekoracja ramowa elewacji (pionowe pasy, rozdzielające osie okienne).

13. Opis (sytuacja, materiał i konstrukcja, rzut, bryła, elewacje, wnętrze, wyposażenie, instalacje)

SYTUACJA. Osiek Grodkowski - wieś na pd.-wsch. krańcach Równiny Grodkowskiej, położona w Dolinie Nysy Kłodzkiej, na równinnym terenie, ograniczonym od wsch. Nysą, od pd. - jej dopływem, Grodkowską Strugą i od pn. - łączącą Wrocław z Opolem autostradą A-4. Miejscowość rozciąga się w kierunku równoleżnikowym, wzdłuż lokalnej drogi wiejskiej, tworzącej pętlę i obiegającej wieś od pd. Od drogi odchodzą podrzędne szosy, łączące Osiek z sąsiednimi wioskami: pn. - w kierunku Lipowej i pd. - do Żelaznej. Osiek znajduje się w odl. ok. 5 km w linii prostej na pn.-wsch. od Grodkowa - siedziby władz gminnych. Jej otoczenie stanowią pola uprawne i użytki rolne, od wsch. sąsiaduje z niewielkim kompleksem leśnym, którego granicę wytycza bieg Nysy Kłodzkiej.

Opisywany obiekt jest elementem składowym zespołu pałacowo-folwarcznego w Osieku Grodkowskim, znajdującego się na wsch. krańcu wsi. Oficyna I (*bud. nr 2*) wraz z pałacem (*bud. nr 1*) i oficyną II (*bud. nr 3*) wyznaczają przed pn. elewacją rezydencji niewielki cour d'honneur, stanowiący, obok parku, dworską część zespołu. Opisywany obiekt akcentuje pn.-zach. narożnik dziedzińca, fasadą (elew. zach.) zwracając się w stronę drogi, wyznaczającej zach. granicę zespołu; od strony pn. budowli towarzyszy mały budynek gosp., za którym rozciąga się park dworski (ku pn.-wsch.) i współczesne zabudowania mieszkalne (w kierunku pn.-zach.). Elewacja zach. usytuowana jest naprzeciw elewacji wsch. oficyny II, równolegle do niej; między nimi, na osi pałacu - staw, rozpoczynający park.

MATERIAŁ. KONSTRUKCJA. TECHNIKA.

Ściany. *Ściany zewnętrzne* murowane z cegły pełnej, tynkowane obustronnie, ze skromnym detałem architektonicznym modelowanym w tynku (ramowe podziały elewacji, obramienia otworów okiennych); nad wejściem piaskowcowy kartusz herbowy.

Ściany wewnętrzne murowane z cegły pełnej, tynkowane.

Sklepienia i stropy. We wszystkich pomieszczeniach obu kondygnacji stropy drewniane belkowe z podsufitkami z desek tynkowanymi na trzcinie; dwa duże pokoje wsch. przyziemia nakrywają stropy fasetowe.

Wieżba dachowa. Konstrukcja drewniana, jętkowo-krokwiowa, z dwoma rzędami jętek; jętki dolnej kond. dachu wsparte na podwójnej ścianie stolcowej; całość usztywniona mieczami i zastrzałami w płaszczyźnie wiązarów; dolne końce krokwi zaopatrzone w przypustnice.

Pokrycie dachowe. Dach brogowy, kryty płytkami łupka w kształcie łusek; płytki w dwóch barwach (szare i czerwone), ułożone dekoracyjnie (przecinające się pasy płytek czerwonych wyznaczają kwadratowe pola); pokrycie dachów oficyn stanowi pendant, bardziej dekoracyjnego pokrycia dachu rezydencji.

Posadzki i podłogi. W holu zach. posadzka z dużych, 4-bocznych płyt piaskowcowych, przechodząca we współczesnych sanitariatach w posadzkę betonową; w pozostałych wnętrzach obu kondygnacji podłogi drewniane deskowe, z wyjątkiem dużego pomieszczenia pn.-wsch. przyziemia, gdzie zerwana podłoga deskowa odsłoniła posadzkę ceramiczną, uzupełnioną wylewką cementową.

Schody. *Schody zewnętrzne.* Przed jedynym wejściem do budynku (zach.) 4 kamienne stopnie, ułożone w prosty, prostopadły bieg schodowy.

Schody wewnętrzne w pn.-zach. klatce schodowej. - drewniane, zabiegowe, z zabiegiem górnym, o stopniach z noskami i drewnianej ażurowej balustradzie; nad nimi schody na strych - drewniane, 3-biegowe ze spocznikami, ograniczone drewnianą balustradą, z dekoracyjnie opracowanymi tralkami.

Otwory. *Otwory okienne* ujednolicone w kształtach i proporcjach, w regularnym układzie, stanowią główny element artykulacji elewacji; część otworów zblendowana w czasach przedwojennych (elewacja pd.); otwory w kształcie prostokątów stojących, ujęte w proste obramienia pasowe; okna o zróżnicowanej konstrukcji - krosnowe pojedyncze i podwójne (2-skrzydłowe, ze śłemeniem przechodzącym w krzyżu właściwym, ze szczeblinami pojedynczymi; w niektórych oknach słupki podrzeźbiane, w formie kolumnienek o kielichowych głowicach) oraz skrzynkowe (2-skrzydłowe, ze śłemeniem przechodzącym w krzyżu pozornym); w pd. połaci dachowej zachowała się oryginalna lukarna, w postaci oeil de boeuf'u.

Otwory drzwiowe zewnętrzne. Jedyne wejście do budynku usytuowane jest na osi środkowej elewacji zach., stanowi je smukły, prostokątny otwór, ujęty w drewniane ośnieża, z wąskim, 4-dzielnym nadświetłem; skrzydło drzwiowe zbite z dwóch warstw desek na ramie.

14. Kubatura 920 m ³	15. Powierzchnia użytkowa 245 m ²	16. Przeznaczenie pierwotne oficina mieszkalna	17. Użytkowanie obecne nie użytkowana
18. Prace budowlane i konserwatorskie, ich przebieg i dokumentacja 1979 r - podcinanie budynku, założenie izolacji przeciwwilgociowej, osuszanie ścian; w tym samym roku przeprowadzono remont wnętrza (wymalowania wewnętrzne, naprawa stolarki i podłóg, założenie sanitariatów); w archiwum spółki dzierżawiającej zespół przechowuje się dokumentację dotyczącą obiektu: <ul style="list-style-type: none"> – Orzeczenie tech. budynku adm.-biurowego. Osiek., Wrocł. Woj. Biuro Proj. Bud. Wiej. w Opolu, 1968; – Analiza opłacalności. Budynek adm.-biur. Osiek., WBPBW w Opolu 1968; – Inwentaryzacja bud. Bud. adm.-mieszk., WBPBW w Opolu, 1968; – Koncepcja i program przebudowy. Bud. adm.-biur. PGR Osiek, WBPBW w Opolu, 1969; – Orzeczenie mykolog.-bud. PGR Osiek Gr. Bud. adm.-mieszk., WBPBW w Brzegu, 1980; – Orzeczenie o stanie tech. Bud. adm.-biur. w Osieku.Gr., WBPBW w Opolu, 1968; 		19. Stan zachowania (fundamenty, ściany zewnętrzne, ściany wewnętrzne, sklepienia, stropy, konstrukcje dachowe, pokrycie dachu, wyposażenie i instalacje) budowla w złym stanie technicznym; obiekt nie użytkowany, stojący od wielu lat otworem, ulega stałej dewastacji i niszczeniu wskutek szkodliwej działalności czynników atmosferycznych; zły stan pokrycia dachowego powoduje przenikanie wody opadowej do wnętrza budynku, co stanowi zagrożenie dla drewnianej konstrukcji dachowej (elementy konstrukcyjne osłabione, belki częściowo spróchniałe, mocno zawilgocone); jest to także przyczyną znacznego osłabienia konstrukcji stropów; silne zawilgocenie ścian zewnętrznych spowodowane jest zasiąkaniem wody gruntowej w ściany budynku oraz spływaniem po ścianach wody opadowej (brak rynien i rur spustowych); skutkiem tego jest zagrzybienie ścian, silna korozja cegły, znaczne ubytki w substancji murów i niszczenie tynków zewnętrznych, które odpadają na dużych powierzchniach ścian; ściany zewnętrzne osłabione konstrukcyjnie; wnętrza zdewastowane, ze zniszczoną lub zdjętą stolarką drzwiową i zerwanymi podłogami; powybijane szyby okienne; dewastacji uległa także instalacja elektr. i wod.-kan.;	
		20. Najpilniejsze postulaty konserwatorskie obiekt stanowi część składową ciekawego założenia pałacowo-folwarcznego i jako taki reprezentuje wysokie walory artystyczne i historyczne; konieczne jest jego zabezpieczenie przed dalszym zniszczeniem, w tym celu należy podjąć stosowne czynności remontowo-naprawcze: <ul style="list-style-type: none"> ⇒ remont dachu - wymiana pokrycia dachowego, z zachowaniem jego dekoracyjnego charakteru; przegląd, naprawa i konserwacja więźby; ⇒ osuszenie i odgrzybienie ścian; ⇒ remont instalacji; ⇒ wzmocnienie konstrukcyjne ścian i stropów (likwidacja ubytków i pęknięć); ⇒ wymiana tynków zewnętrznych i wewnętrznych; zachowanie oryginalnego wystroju elewacji; ⇒ wymiana stolarki okiennej i drzwiowej; ⇒ uporządkowanie budynku i jego zagospodarowanie; 	

21. Akta archiwalne (rodzaj akt, numer i miejsce przechowywania)

24. Uwagi różne.

25. Opracował

tekst Jacek Sawiński 5.04.1997

plany i rysunki Jacek Sawińska 5.04.1997

zdjęcia Jacek Sawiński 5.04.1997

miejsce przechowywania negatywów: archiwum Muz. Rol. i Przem. Rol.-Spoż
Karta po wypełnieniu podlega ochronie na podstawie przepisu prawa autorskiego

22. Bibliografia

H.SIEBER, Burgen und Schlösser inSchlesien., Frankfurt a/Main 1962,S.35;
Katalog zabytków sztuki w Polsce., T.VII, z.3, W-wa 1964, str. 56-61;
T.CHRZANOWSKI, M.KORNECKI, Sztuka Śląska Opolskiego., Kraków 1975, str. 379, 259-260;
Ewidencja parku w Osieku Grodkowskim., oprac. przez Inst. Kształt. Środowiska O/Wrocław, Zakł.
Ochr. Środowiska w Opolu, 1979 (mps. w arch. WKZ w Opolu);

26. Adnotacje o inspekcjach, informacje o zmianach (daty, imiona i nazwiska wypełniających)

23. Źródła ikonograficzne i fotografia (rodzaj, miejsce przechowywania, sygnatury)

☞ reprodukcja ryciny z 2 poł. XVIII w. → widok sprzed pałacu w stronę parku, z
oficynami po bokach (zamieszczona w Gazecie Grodkowskiej nr 3 (28), 1997 r);

27. Załączniki

☞ wkładka nr 1: cd. opisu; zestawienie materiału fotogr.; zdjęcia;
☞ wkładka nr 2: zdjęcie;

WSPÓLFINANSOWANE PRZEZ FUNDACJĘ
WSPÓŁPRACY POLSKO-NIEMIECKIEJ
ZE ŚRODKÓW
REPUBLIKI FEDERALNEJ NIEMIEC



MITFINANZIERT VON DER STIFTUNG
FÜR DEUTSCH-POLNISCHE
ZUSAMMENARBEIT AUS MITTELN
DER BUNDESREPUBLIK DEUTSCHLAND

1. Miejscowość OSIEK GRODKOWSKI	2. Obiekt (nazwa jak na karcie) OFICyna I (bud. nr 2)	3. Zawartość wkładki (nazwa obiektu lub materiału uzupełniającego) cd. opisu; zestawienie materiału fot.; zdjęcia;
---	---	---

Otworki drzwiowe wewnętrzne. Pomieszczenia oficyny I w obu kondygnacjach połączone ze sobą prostokątnymi przejściami, w części z nich jednoskrzydłowe drzwi ramowo-płycinowe, w pozostałych brak stolarki.

RZUT. Niewielki budynek założony na rzucie kwadratu, z osiowo usytuowanym wejściem zach., poprzedzonym niewielkim prostym biegiem schodowym. Do elewacji pn. dobudowano wtórnie dwie ukośne przypory (zach. i środkowa). Wnętrza w układzie 2-traktowym.

BRYŁA. Bryła prosta, zwarta i regularna. Budynek 2-kond., nakryty dachem brogowym, z zachowanym od pd. oryginalnym oeil de boeuf'em (w pozostałych połaciach współczesne okienka dachowe); od pn. wzmocniony dwoma ukośnymi przyporami, sięgającymi gzymsu kordonowego. Osiowe wejście zach. poprzedzone niewielkim, prostym biegiem schodowym.

ELEWACJE.

Elewacja zach. - fasada. 2-kond., 3-osiowa; kompozycja symetryczna i dośrodkowa; oś symetrii akcentowana otworem wejściowym, nad którym umieszczono kamienny kartusz herbowy, o pustym dziś polu; otworki okienne ujednolicone w kształtach, ujęte w identyczne, pasowe obramienia, w regularnym układzie; elewacja dekorowana i artykułowana płaskimi pasami tynkowymi, tworzącymi ramę, ujmującą ścianę (cokół, gzyms kordonowy, gzyms główny oraz szersze pasy pionowe na narożach).

Elewacja pd. 2-kond., 3-osiowa, o symetrycznej kompozycji; ujednolicone otworki okienne (z których większość zblendowana), w regularnym układzie, stanowią główny element artykulacji ściany; otworki ujmują pasowe proste obramienia a cała elewacja dekorowana jest, podobnie jak pozostałe, dekoracją ramową, utworzoną z płaskich pasów tynkowych.

Elewacja wsch. 2-kond., 4-osiowa; kompozycja symetryczna i regularna, nawiązuje do kompozycji pozostałych elewacji (ujednolicone otworki okienne, stanowiące główny element artykułujący i rytmiczujący ścianę, ujednolicone obramienia okienne, dekoracja ramowa ściany); elewacja zniszczona, ze szczerunkowo tylko zachowanym detalem arch.

Elewacja pn. 2-kond., o nieregularnym układzie otworów okiennych; dwa, mniejsze od typowych, otworki zgrupowane są w zach. części elewacji, którą wydzielają dwie ukośne przypory, o wysokości sięgającej gzymsu kordonowego; w części wsch. elewacji jedno okno w 2-giej kond.; pozostałe elementy artykulacji i dekoracji takie same jak w elewacjach pozostałych (obramienia pasowe otworów, dekoracja ramowa); elewacja mocno zniszczona, prawie całkowicie pozbawiona tynków.

WNĘTRZE. Budynek o funkcji typowo mieszkalnej. Wnętrza w układzie 2-traktowym w osi pn.-pd., z traktem wsch. szerszym; tu mieszczą się dwa duże pokoje z fasetowymi stropami; narożnik pn.-zach. przyziemia pełni funkcje komunikacyjne, usytuowano w nim hal i klatkę schodową; ten układ pomieszczeń powtórzony w 2-giej kond.

WYPOSAŻENIE. Nie zachowały się żadne elementy oryginalnego wyposażenia, poza resztkami stolarki okiennej z koń. XIX w.

INSTALACJE: zdewastowana instalacja elektryczna (oświetleniowa).

ZESTAWIENIE MATERIAŁU FOTOGRAFICZNEGO

1. Widok fasady (elew. zach.)
2. Elewacja pd.
3. Elewacja wsch., widok od pd.
4. Elewacja pn., widok od zach.
5. Okno w przyziemiu elewacji wsch.
6. Środkowe okno 2-giej kond. fasady.
7. Fragment pd. połaci dachowej, z oryginalnym oeil de boeuf'em.

2.



3.



3.



5.

4.



1. Miejscowość

OSIEK GRODKOWSKI

2. Obiekt (nazwa jak na karcie)

OFICyna I (bud. nr 2)

3. Zawartość wkładki (nazwa obiektu lub materiału uzupełniającego)

zdjęcia

6.



7.



1. Miejscowość OSIEK GRODKOWSKI	2. Obiekt (nazwa jak na karcie) OFICyna I	3. Zawartość wkładki (nazwa obiektu lub materiału uzupełniającego) mapka sytuacyjna
---	---	---

