

OŚRODEK DOKUMENTACJI
ZABYTEKÓW W WARSZAWIE

KARTA EWIDENCYJNA ZABYTEKÓW
ARCHITEKTURY I BUDOWNICTWA

A B C D E F G H I J K L M N O P R S T U V W X Y Z Nr

1. Obiekt

PAŁAC (bud. nr 1)
w zespole pałacowo-folwarcznym

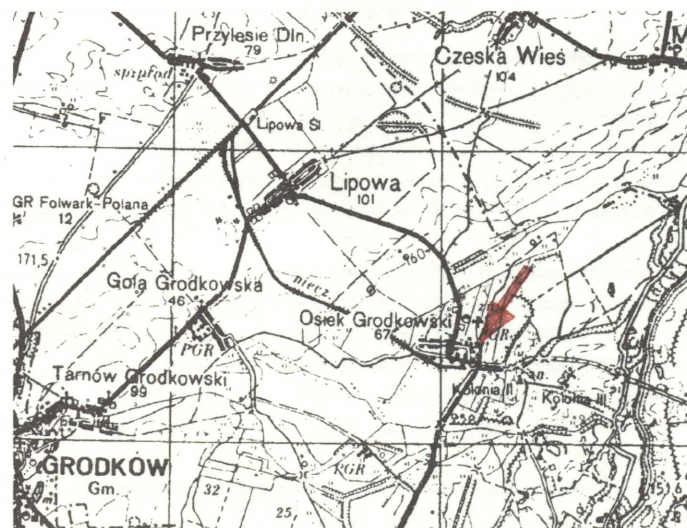
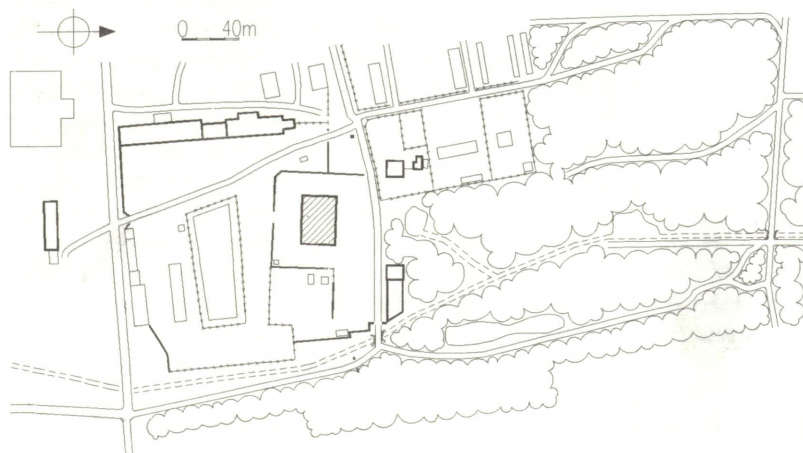
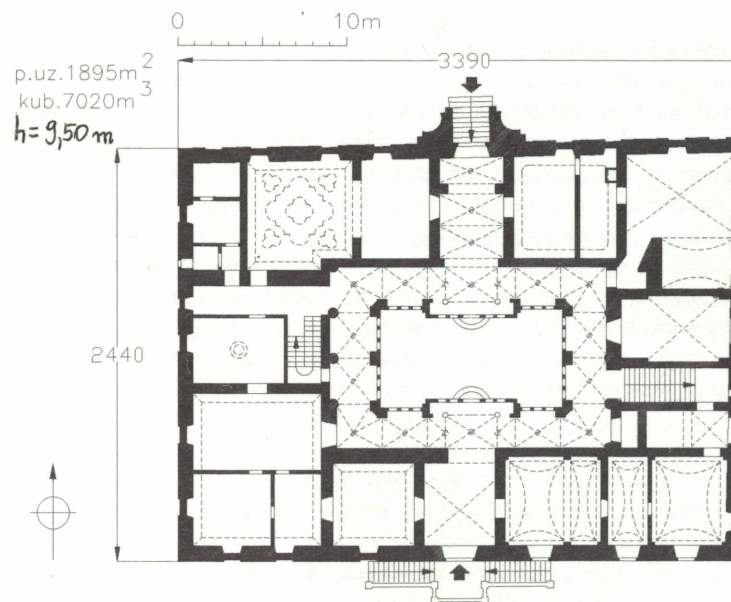
2. Czas powstania

XVI w., 2 ćw. XVIII w, 1883 r;

3. Miejscowość

**OSIEK
GRODKOWSKI**

11. Zdjęcie, rzut, przekrój, sytuacja, orientacja



4. Adres

Osiek Grodkowski 45; 49-200 Grodków;

nr hipoteczny KW [REDACTED]

5. Przynależność administracyjna

województwo opolskie
gmina Grodków

6. Poprzednie nazwy miejscowości

Osseg Kr. Grottkau; w 1936 r nastąpiła
zmiana nazwy na Auenrode;

7. Przynależność administracyjna 1.04.1975 r

województwo opolskie
powiat Grodków

8. Właściciel i jego adres

AWR SP OT/Opole
ul. 1 Maja, 45-068 Opole

9. Użytkownik i jego adres

Zakład Produkcji Rolnej "ROLNIK"
Sp. z o.o., Osiek Grodkowski 45
49-200 Grodków, tel.: 077/15-55-18;

10. Rejestr zabytków

nr 894/64 data

Na miejscu dzisiejszego założenia pałacowo-folwarcznego wzniesiono w 1284 r. zamek warowny. Od 1315 r. wzmiankowana jest wieś Osiek (nazywana wtedy Osseg), która składała się wówczas z dwóch części Starego i Nowego Osieku. W 1344 r. włości zamkowe i wsie Osiek i Gola stały się własnością bpa Preczlausa. Kolejni właściciele posiadłości osieckich wzmiankowani są dopiero w XVIII w. Są ni-mi: baron v. Hund und Alt-Grottkau, baron v. Fragstein, i w końcu wieku hrabia v. Königsdorff. W 1.20-tych XIX w. posiadłość kupił Carl Christian Lachmann, którego ojciec zrobił majątek na handlu płótnem. Jego córka wyszła za mąż za pana v. Ohlen und Adlerskron. Majątek w Osieku przejął ich syn Kurt, który ustanowił fideikomis na kilku znaczniejszych posiadłościach, należących do rodziny. Kurt v. Ohlen u. Adlerskron zmarł bezżennie w 1900 r., przekazując testamentem fideikomis swojemu siostrzeńcowi Hansowi Paridamowi v. Knesebeck-Millendonc, który opuścił swoje dobra 25 stycznia 1945 r. Po II wojnie światowej pałac wraz z resztą posiadłości przeszedł na własność państwa polskiego i znalazł się w gestii Państwowego Funduszu Ziemi. Oddany w użytkowanie PGR-m., pełnił do l. 70-tych funkcje mieszkalne wielorodzinne dla pracowników PGR-u. Po wysiedleniu mieszkańców nie użytkowany. Od 1993 r. wydzierżawiony wraz z resztą zabudowań i ziemią przez obecnego dzierżawcę; od 1995 r. w zasobach AWR SP.

Budowla powstała w pierwotnej postaci w koń. XVI w., z tego okresu zachowały się fragmenty murów przyziemia i część sklepień (skrzydło wsch. - wyciągnięte szwy sklepienne). W 1 ćw. XVIII w. pałac znacznie rozbudowano, nadając mu charakter **barokowej** rezydencji (4-skrzydłowa budowla z dziedzińcem wewn.). Poważnej przebudowie pałac uległ w 2 poł. XIX w., za czasów Kurta v. Ohlen u. Adlerskron. W 1883 r. powstał **neogotycki** krużganek wokół wewnętrznego dziedzińca pałacowego, wtedy również zmieniono wystrój części pomieszczeń. Autorem przebudowy był architekt śląski **Alexis Langer**, którego inicjały widnieją na tablicy herbowej u wejścia do sieni pn. Inicjały ówczesnego właściciela i inicjatora przebudowy architekt umieścił w zwornikach sklepiennych.

SYTUACJA. Osiek Grodkowski - wieś na pd.-wsch. krańcach Równiny Grodkowskiej, położona w Dolinie Nysy Kłodzkiej, na równinnym terenie, ograniczonym od wsch. Nysą, od pd. - jej dopływem, Grodkowską Strugą i od pn. - łączącą Wrocław z Opolem autostradą A-4. Miejscowość rozciąga się w kierunku równoleżnikowym, wzdłuż lokalnej drogi wiejskiej, tworzącej pętlę i obiegającej wieś od pd. Od drogi odchodzą podrzędne szosy, łączące Osiek z sąsiednimi wioskami: pn. - w kierunku Lipowej i pd. - do Żelaznej. Osiek znajduje się w odl. ok. 5 km w linii prostej na pn.-wsch. od Grodkowa - siedziby władz gminnych. Jej otoczenie stanowią pola uprawne i użytki rolne, od wsch. sąsiaduje z niewielkim kompleksem leśnym, którego granicę wytycza bieg Nysy Kłodzkiej.

Pałac w Osieku Grodkowskim jest głównym elementem kompozycyjnym a dawniej, również funkcjonalnym, zespołu pałacowo-folwarcznego, znajdującego się na wsch. krańcu wsi. Pałac zajmuje centralne miejsce kompozycji, stanowiąc łącznik między częścią dworską i gosp. Jego usytuowanie - *entre cour et jardin* - zdradza barokowe pochodzenie założenia. Pałac elewacją pd. zwraca się w stronę podwórza folwarcznego, od którego oddziela go jednak murowane ogrodzenie i szpaler drzew, podkreślając przynależność budowli do części dworskiej i jej charakter rezydencjonalny. Pn. elewacja - fasada główna, skierowana jest w stronę rozległego parku, poprzedza ją niewielki court d'honneur, flankowany niewielkimi oficynami.

MATERIAŁ. KONSTRUKCJA. TECHNIKA.

Ściany. Ściany zewnętrzne murowane z cegły pełnej, tynkowane obustronnie; detal architektoniczny elewacji zewnętrznych dość skromny, ceramiczny tynkowany (pilastry, lizeny, gzymsy) oraz wyrabiany w tynku (obramienia okienne, boniowanie). Wewnętrzny dziedziniec pałacowy obudowany neogotyckim krużgankiem murowanym z cegły pełnej - licówki; ażurowe ściany krużganku dekorowane bogatą kamieniarką, reprezentującą pełny repertuar form neogotyckich (obramienia i laskowania otworów okiennych i drzwiowych, maswerki, sterczyny i pinakle, wsporniki w formie masek, maszkaronów, elementów roślinnych i zwierzęcych, gzymsy, czołganki, fryzy arkadkowe, itd.). W kalenicy dachów dekoracja ceramiczna w postaci koronki z drobnych sterczynek i ozdobne pinakle narożne z blachy.

Ściany wewnętrzne murowane z cegły pełnej, tynkowane; na niektórych ścianach pomieszczeń gosp. i sanitarnych ślady dawnej lub współczesnej glazury ścienna; w narożnej sali pd.-wsch. 2-giej kond. resztki niskiej drewnianej boazerii płycinowej.

Sklepienia i stropy. Piwnice sklepienie nisko ceramicznie, potężną kolebką z lunetami. Pomieszczenia zach. części 1-szej kond. pałacu nakryte stropami drewnianymi belkowymi z podsufitkami z desek z podsufitkami tynkowanymi na trzcinie, stropy na ogół fasetowe, w wielu przypadkach pokryte klasycystyczną dekoracją stiukową (rozety, fryzy fasetowe, dekoracja ramowa). Pomieszczenia części wsch., począwszy od sieni, sklepienie ceramicznie - krzyżowo, kolebkowo oraz czeską kapą (3 pokoje pd.-wsch.); we wsch. pomieszczeniach gosp. sklepienia krzyżowe z wyciągniętymi szwami. Biegi głównej klatki schodowej nakryte sklepieniami odcinkowymi a jej spoczniki - sklepieniami krzyżowymi. Wewnętrzny krużganek sklepiony w obu kondygnacjach neogotyckimi sklepieniami krzyżowo-żebrowymi ze zwornikami; na parterze żebra sklepienne spływają na kielichowe wsporniki, pokryte naturalistyczną dekoracją liściastą, na piętrze - wsparte na podciętych służkach i 6-bocznych filarkach z kapitelami roślinnymi. Wszystkie pokoje 2-giej kond. nakryte są drewnianymi stropami belkowymi z podsufitkami; stropy fasetowe, dekorowane sztukatorką - w pokoju pd.-wsch. sztukatorska imitacja stropu kasetonowego, w pozostałych, podobnie jak na parterze: rozety, fryzy, dekoracja ramowa.

Wieżba dachowa. Konstrukcja drewniana mieszana - jętkowo-krokwiova na podwójnej ścianie stolcowej, z mieczami w kierunku kalenicowym oraz zastrzałami i wzmacniającymi stolce kleszczykami, w płaszczyźnie więźarów; na jętce leży dodatkowa płatew pośrednia, stanowiąca podstawę dla rzędu stółców środkowych, podtrzymujących płatew kalenicową.

Pokrycie dachowe. Dachy kryte łupkiem w kształcie łuski, uzupełnionym prowizorycznie współczesnymi kwadratowymi płytkami łupka; łupek 2-barwny, ułożony dekoracyjnie, tworzy wzory geometryczne i plecionkowe.

Posadzki i podłogi. Piwnice wyłożone posadzkami ceramicznymi; na parterze drewniane, deskowe podłogi części zach. wyparte są w sieni posadzką z małych kwadratowych, żłobkowanych płytek terakotowych, zdobioną bordiurą z motywem liści winorośli (część pd.) i posadzką z kwadratowych płyt kamiennych (część pn.), które stanowią także podłogę wewnętrznego dziedzińca pałacowego; trakt zach., w którym pomieszczenia o charakterze gosp., z posadzkami ceramicznymi i terakotowymi

<p>14. Kubatura</p> <p>7 020 m³</p>	<p>15. Powierzchnia użytkowa</p> <p>1 850 m²</p>	<p>16. Przeznaczenie pierwotne</p> <p>rezydencja wiejska</p>	<p>17. Użytkowanie obecne</p> <p>nie użytkowany</p>
<p>18. Prace budowlane i konserwatorskie, ich przebieg i dokumentacja</p> <ul style="list-style-type: none"> ➤ w l. 80-tych, na polecenie WKZ, zamurowano otwory okienne, w celu zabezpieczenia obiektu przed dewastacją; ➤ 1996 r -rozpoczęcie przez AWR SP wstępnych prac porządkowych i zabezpieczających, polegających na doraźnym remoncie pokrycia dachowego (uzupełnienie 2-barwnego łupka w kształcie łusek prostokątnymi płytkami) i prowizorycznej naprawie więźby dachowej (wycięcie najbardziej zniszczonych fragmentów konstrukcji i zastąpienie ich nowymi belkami) oraz na założeniu nowych rynien i rur spustowych i obróbkach blacharskich (prace te nie zostały zakończone); 		<p>19. Stan zachowania (fundamenty, ściany zewnętrzne, ściany wewnętrzne, sklepienia, stropy, konstrukcje dachowe, pokrycie dachu, wyposażenie i instalacje)</p> <p>budowla w złym stanie technicznym; obiekt nie użytkowany od lat 70-tych ulega stałej, rozmyślnej dewastacji i niszczeniu wskutek szkodliwej działalności czynników atmosferycznych; zły stan pokrycia dachowego powoduje przenikanie wody opadowej do wnętrza budynku, co jest przyczyną szybko postępującej korozji drewnianej konstrukcji dachowej (elementy konstrukcyjne osłabione, belki częściowo spróchniałe, mocno zawilgocone) i stwarza ryzyko zapadnięcia się dachu (podjęta ostatnio doraźna naprawa pokrycia i więźby dachowej ma charakter bardzo powierzchowny i nie daje nadziei na polepszenie sytuacji); brak części rynien i rur spustowych jest powodem spływania wody opadowej po ścianach budynku, skutkiem tego jest silne zawilgocenie ścian zewnętrznych, korozja cegły i niszczenie tynków zewnętrznych, które odpadają na dużych powierzchniach ścian, jednocześnie niszczeniu ulega, modelowany w tynku, wystrój elewacji zewnętrznych; wilgoć jest także zagrożeniem dla bogatej neogotyckiej kamieniarki elewacji dziedzińca wewnętrznego, które w narożach mocno zawilgocone na całej wysokości ścian; brak izolacji pionowej i poziomej powoduje wnikanie wilgoci gruntowej w ściany budowli; wnętrza pałacu zdewastowane, znacznym zniszczeniom uległ bogaty wystrój wnętrz (zdewastowane i rozebrane piece kaflowe, pozrywana, odpadająca sztukatorka ścian i stropów, zniszczona lub zdjęta stolarka drzwiowa, pozrywane podłogi, powybijane witraże i szyby okienne), dewastacji uległy także wszystkie instalacje budynku; we wnętrzach widoczne także niszczące ślady wilgoci (plamy, zacieki, uszkodzone tynki wewnętrzne), która jest przyczyną osłabienia stropów (dziury w stropach niektórych sal piętra , odpadanie stiuków, pęknięcia) i sklepień krużganku;</p> <p>20. Najpilniejsze postulaty konserwatorskie</p> <p>obiekt o znacznej wartości artystycznej i ciekawej historii (kilka etapów budowlanych, bogaty program ikonograficzny neogotyckiego detalu), stanowi centrum osiowego, barokowego założenia pałacowo-folwarcznego, które w całości reprezentuje wysokie walory zabytkowe; konieczne jest zabezpieczenie obiektu przed dalszym zniszczeniem, w tym celu należy podjąć podstawowe czynności remontowo-naprawcze:</p> <ul style="list-style-type: none"> ⇒ remont dachu - przełożenie pokrycia dachowego; przegląd, naprawa i konserwacja więźby; ⇒ naprawa i wymiana rynien i rur spustowych, obróbki blacharskie; ⇒ remont instalacji; ⇒ wzmocnienie stropów; ⇒ uporządkowanie budynku i zabezpieczenie zachowanego jeszcze wystroju zewnętrznego; <p>proponuje się też wykonanie kompleksowej dokumentacji konserwatorsko-budowlanej, w tym: orzeczenia o stanie zachowania, planu zagospodarowania i adaptacji budowli oraz studium hist.-arch.</p>	

21. Akta archiwalne (rodzaj akt, numer i miejsce przechowywania)

24. Uwagi różne.

25. Opracował

tekst Jacek Sawiński 5.04.1997

plany i rysunki Jacek Sawińska 5.04.1997

zdjęcia Jacek Sawiński 5.04.1997

miejsce przechowywania negatywów: archiwum Muz. Rol.i Przem. Rol.-Spoż. w Szreniawie
Karta po wypełnieniu podlega ochronie na podstawie przepisu prawa autorskiego

22. Bibliografia

F.A.ZIMMERMANN, Beiträge zur Beschreibung von Schlesien., Bd. III, S.391;
J.G.KNIE, Alph.-stat.-topogr. Übersicht der Dörfer, Flecken ... , 1845, S.464;
Handbuch des Grundbesitzes in Deutschen Reiche., 1880 u. 1892;
Schlesisches Güter Adressbuch., 1886-1937;
A.KRANE, Wappen- und Handbuch ... , 1901-04;
H.SIEBER, Burgen und Schlösser in Schlesien., Frankfurt a/Main 1962, S.35;
Katalog zabytków sztuki w Polsce., T.VII, z.3, W-wa 1964, str. 56-61;
T.CHRZANOWSKI, M.KORNECKI, Sztuka Śląska Opolskiego., Kraków 1975, str. 379, 259-260;
Ewidencja parku w Osieku Grodkowskim., oprac. przez Inst. Kształt. Środowiska O/Wrocław, Zakł.
Ochr. Środowiska w Opolu, 1979 (mps. w arch. WKZ w Opolu);

26. Adnotacje o inspekcjach, informacje o zmianach (daty, imiona i nazwiska wypełniających)

23. Źródła ikonograficzne i fotografia (rodzaj, miejsce przechowywania, sygnatury)

H.Sieber, S.181 - repr. fot. rysunku, przedstawiającego fasadę parkową pałacu i oficynę
wsch. ok. 1800 r;

27. Załączniki

- ☞ wkładka nr 1: cd. opisu;
- ☞ wkładka nr 2: cd. opisu; zestawienie materiału fotogr.; zdjęcia;
- ☞ wkładka nr 3: zdjęcia;
- ☞ wkładka nr 4: zdjęcia;
- ☞ wkładka nr 5: zdjęcia; repr.ryciny z ok. 1800 wg Siebera;

WSPÓLFINANSOWANE PRZEZ FUNDACJĘ
WSPÓŁPRACY POLSKO-NIEMIECKIEJ
ZE ŚRODKÓW
REPUBLIKI FEDERALNEJ NIEMIEC



MITFINANZIERT VON DER STIFTUNG
FÜR DEUTSCH-POLNISCHE
ZUSAMMENARBEIT AUS MITTELN
DER BUNDESREPUBLIK DEUTSCHLAND

1. Miejscowość OSIEK GRODKOWSKI	2. Obiekt (nazwa jak na karcie) PAŁAC (bud. nr 1) w zespole pałacowo-folwarcznym	3. Zawartość wkładki (nazwa obiektu lub materiału uzupełniającego) cd. opisu;
---	---	--

(płytki czerwone i białe); w obu kond. krużganku posadzki: na parterze - płyty kamienne i fragmenty ceramiczne, u góry - żłobkowane płytki terakotowe; ceramiczne i kamienne także podesty głównej klatki schodowej; w górnej kond. podłogi drewniane deskowe a także parkiet, kładziony na deski; na piętrze występują także nieliczne współczesne posadzki terakotowe (sanitariaty) a na parterze - posadzki betonowe (dwa pomieszczenia).

Schody. *Schody zewnętrzne.* Schody pd., poprzedzające wejście pd. - 2-biegowe, lustrzane, o dwóch prostych biegach, równoległych do elewacji, prowadzą na prostokątny podest przed wejściem; stopnie granitowe. Schody pn., poprzedzające główne wejście od strony parku - szerokie jednobiegowe schody o prostym pojedynczym biegu, o piaskowcowych stopniach z noskami. Wejścia krużgankowe, usytuowane nieco wyżej niż posadzka dziedzińca wewnętrznego, poprzedzone są dwoma kamiennymi stopniami w kształcie półkolistym.

Schody wewnętrzne. Główne schody mieszczą się we wsch. skrzydle pałacu; klatka schodowa tunelowa, z 2-biegowymi schodami powrotnymi ze spocznikami; schody murowane z cegły, o stopniach drewnianych z noskami; wzdłuż biegów schodowych drewniane poręcze przy ścianach. Boczna klatka schodowa w skrzydle zach.; schody wąskie, 2-biegowe powrotne ze spocznikami, metalowe, z metalową tralkową balustradą i ażurowymi przednóżkami; podnóżki wyłożone deskami. Schody piwniczne: w pomieszczeniu traktu pd. - zabiegowe, kamienne, w skrzydle zach. - jednobiegowe proste, kamienne, o biegu nieco ukośnym.

Otwory. *Otwory okienne* w regularnym układzie, ujednolicone w poszczególnych częściach budynku, stanowią główny element artykulacji elewacji, podkreślając jego tektonikę. Identyczne w obu kond. otwory elewacji zewnętrznych, nadają im dość monotony, jednolity rytm; otwory prostokątne, o ujednoliconych kształtach i proporcjach, ujęte w wyrabiane w tynku, uszate, profilowane obramienia; większość z nich prawie całkowicie zamurowana współcześnie, niektóre zblendowane w trakcie wcześniejszych przebudów; zachowane resztki stolarki wskazują na skrzynkową konstrukcję okien, które 2-skrzydłowe, ze ślęmionami przechodzącymi w krzyżu pozornym; w dwóch oknach elewacji pd. zachowały się ukośne kraty. Ze schematu kształtu typowych otworów wyłamują się dwa okna w części środkowej 2-giej kond. elewacji parkowej, wyróżnia je odcinkowe zamknięcie, powtórzone także we, flankowanym przez nie, balkonowym otworze drzwiowym. W partii cokołowej budynku widoczne ślady dawnych otworów okien piwnicznych w kształcie kwadratów. Niezwykle ważną rolę odgrywają otwory okienne w otaczającym dziedzińce wewnętrznym krużganku, ich ozdobne, urozmaicone formy i duże rozmiary rozbijają powierzchnię ścian, tworząc ażurowe, plastyczne, dekoracyjne elewacje. W dolnej kond. krużganku duże, prostokątne otwory

tryforyjne, z wyższą częścią środkową, umieszczone w ostrołukowych wnękach; wejścia flankują otwory ostrołukowe, w których prostokątne biforia wieńczone są maswerkami. Na piętrze krużganku szerokie, także trójdzielne otwory z zamknięciami ostrołukowymi, wypełnionymi maswerkami. Elewacje wewnętrzne wieńczą szczyki, przeprute dużymi otworami okiennymi, w kształcie smukłych prostokątów zwieńczonych ostrołukowymi zamknięciami maswerkowymi. Wszystkie otwory wypełnione niegdyś witrażami, które obecnie zachowane tylko szczątkowo; podziały okienne kamienne.

Otwory drzwiowe zewnętrzne. Główne wejście elewacji pd., folwarcznej - wysoki, prostokątny otwór, w profilowanym, uszatem, tynkowym obramieniu, ujęty w płaski portal pilastrowy, zwieńczony prostym, wyładowanym, profilowanym naczółkiem; drzwi 2-skrzydłowe prostokątne, opierane ukośnie listwami, które tworzą na skrzydłach drzwiowych wzór rombów; wydatne ślęmie z ząbkowaniem oddziela prostokątne nadświetle, dzielone szczeblinami krzyżowymi. Wejście główne pn., parkowe - umieszczone w środkowym ryzalicie, który otwiera się wysokim, prostokątnym, zamkniętym koszowo otworem; w głębi otwór drzwiowy prostokątny, poprzedzony schodami, z 2-skrzydłowymi drzwiami ramowo-płycinowymi. Na osi 2-giej kond. w elewacji pn. smukły prostokątny otwór wejścia balkonowego, które odcinkowym zamknięciem i konstrukcją drzwi nawiązywało do flankujących je okien. Kondygnacja piwnic dostępna przez 3 wejścia zewnętrzne - wszystkie małe, niskie, w kształcie prostokątów: zach., z prowizorycznymi drzwiami jednoskrzydłowymi, pd., z jednoskrzydłowymi drzwiami z desek, opierzanymi listwami ukośnie, pn., pozbawione stolarki. Z wewnętrznego dziedzińca na krużganek prowadzą dwa identyczne wejścia pn. i pd. - poprzedzone dwoma półkolistymi stopniami, flankowane ostrołukowymi oknami; otwór w kształcie prostokąta o zaokrąglonych górnych narożach, ujęty w delikatną dekorację kamieniarską w postaci wąskich kolumniek z głowicami, zdobionymi motywami roślinnymi, wieńczy go wysokie, ostrołukowe zamknięcie, wypełnione masywnym maswerkami z witrażami.

Otwory drzwiowe wewnętrzne. Zachowało się sporo oryginalnej stolarki neogotyckiej i klasycystycznej, reprezentującej duże walory dekoracyjne i artystyczne, która niestety w znacznym stopniu uległa dewastacji. Pomieszczenia parteru połączone w większości amfiladowo, z prostokątnymi otworami drzwiowymi, w części zach. pałacu prawie wszystkie pozbawione stolarki; w części wsch., gosp., otwory drzwiowe mniejsze, niektóre dawniej zamknięte odcinkowo, w nich jednoskrzydłowe drzwi ramowo-płycinowe. Wiatrołap pd. oddzielają od sieni szerokie 2-skrzydłowe drzwi ramowo-płycinowe, opierane dekoracją roślinną (rozety), skrzydła w górnej partii przeszlone, nad masywnym ślęmieniem z

zabkowaniem 2-dzielne nadświetle. Wiatrołap pn. oddzielony wysokim ostrołukowym przejściem, które przesłonięte kratą. Zach. wejście z krużganka do piwnic stanowi niewielki prostokątny otwór, zwieńczony ostrołukowym zamknięciem maswerkowym, podtrzymywanym przez kamienne wsporniki; drzwi jednoskrzydłowe masywne, zbite z desek i wzmocnione żelaznymi taśmami ukośnymi, zdobionymi na przecięciach rozetkami. Otwory wejściowe na główną klatkę schodową w postaci wysokich, zamkniętych ostrołukowo przejść (pd. w znacznym stopniu zamurowane, z niewielkim otworem zamkniętym odcinkowo). Najbardziej ozdobnie potraktowano drzwi, prowadzące z 2-giej kond. krużganka do sal piętra; prostokątne otwory zostały obudowane drewnianymi, bardzo dekoracyjnymi strukturami architektonicznymi, nawiązującymi w bogatej ornamentyce do elementów gotyckich; otwory ujęte są w profilowane obramienia, z kolumnkami, podtrzymującymi kwiatony, flankujące zwieńczenie; naroża otworu drzwiowego ścięte, w trójkątnych polach płaskorzeźbione przedstawienia fantastycznych stworów; zwieńczenie prostokątne, wypełnione ślepym maswerkem, w części środkowej zamknięte trójkątnym wyniosłym szczytem, w którego polu bogata dekoracja roślinna, gzyms wieńczący szczytu opięty czołgankami i zwieńczony kwiatonem; drzwi w ościeżynach płycinowych, 2-skrzydłowe, ramowo-płycinowe, opierane dekoracją architektoniczną, ze ślepymi maswerkami i ornamentem fałdowym. Pomieszczenia piętra połączone amfiladowo, układ zakłócony nieco późniejszymi przebudowaniami; otwory prostokątne, z zachowaną częściowo oryginalną stolarką - 2-skrzydłowe drzwi ramowo-płycinowe, ujęte w uszate drewniane obramienia i płycinowe ościeżyny, otwory wieńczą belkowania z wyładowanymi, masywnymi, trójkątnymi naczółkami lub dekoracyjne stiukowe supraporty; wtórne otwory drzwiowe piętra mniejsze, z jednoskrzydłowymi drzwiami ramowo-płycinowymi w ościeżynach płycinowych. Wejścia do pieców, ogrzewających pomieszczenia 2-giej kond. dostępne z krużganka, prostokątne, ujęte w prostokątne kamienne profilowane obramienia z kolumnkami, zwieńczone trójkątnymi szczycikami, wypełnionymi dekoracją liściastą. Wejścia na klatkę schodową w formie prostokątnych otworów, zamkniętych pełnołukowo; resztki stolarki wskazują na 2-skrzydłowe drzwi ramowo-płycinowe, przeszklone w górnych płycinach, z półokrągłymi nadświetlami, dzielonymi szczelinami łukowo i promieniście.

RZUT. Pałac w Osieku Grodkowskim założono na rzucie krępego prostokąta, o osi podłużnej wsch.-zach. Pewne nieregularności rzutu (nierównoległość fasad) spowodowane są rozbudową budowli na przestrzeni wieków. Budowla otacza mały wewnętrzny, prostokątny dziedziniec, obudowany neogotyckim, sklepieniem krużgankiem. Urozmaicheniem zewnętrznym rzutu jest mały środkowy ryzalit pn., o kształcie koszowym, ujmujący główne wejście pn. Osiowe wejście pd. poprzedzają lustrzane schody, z obszernym prostokątnym podestem. Skrzydła pałacowe jednotraktowe, krużganek z osiowymi wejściami pn. i pd.

BRYŁA. Bryła pałacu zwarta, regularna i słabo rozczłonkowana; 4 skrzydła pałacowe otaczają wewnętrzny dziedziniec, który obudowany 2-kond. neogotyckim

krużgankiem. Skrzydła 2-kond., podpiwniczone, nakryte wyniosłymi dachami 4-spadowymi, zdobionymi sterczynami w kalenicach i na narożnikach. Elewacje wewnętrzne dekorowane szczytami, z pinaklami, sterczynami i całym arsenałem dekoracyjnych elementów neogotyckich. Elewacje zewnętrzne rozczłonkowane tylko niewielkim środkowym ryzalitem pn.; ryzalit jednokond., ujmując osiowe wejście parkowe, po bokach którego półkoliste niszki, w których niegdyś figury; zwieńczenie ryzalitu stanowi niewielki taras. Przed wejściem pd. lustrzane schody z obszernym podestem.

ELEWACJE.

Elewacja pn. - fasada parkowa. 2-kond., na występującym cokole, 11-osiowa; kompozycja symetryczna i dośrodkowa; część środkowa elewacji akcentowana koszowym w rzucie, jednokond. ryzalitem, zwieńczonym tarasem; w ryzalicie schody, poprzedzające osiowe wejście; po obu stronach otworu wejściowego półkoliste niszki, w których niegdyś eksponowano rzeźby (w niszy zach. zachowany postument rzeźby); trzy środkowe osie okienne 2-giej kond. wyróżnione kształtem otworów okiennych i tarasowego (odcinkowe zamknięcia); układ otworów okiennych ujednolicony, rytmiczny, stanowi główny element artykulacji ściany; elewacja 5-częściowa, poszczególne części wydzielone - skrajne boniowane w 1-szej kond., w 2-giej, z płaskimi lizenami, oddzielającymi osie okienne; część środkowa lekko wysunięta, w formie, zaznaczonego w tynku pseudoryzalitu; kondygnacje rozdzielone płaskim pasowym gzymsem kordonowym; całość zwieńczona dachem, krytym dekoracyjnie ułożonym 2-barwnym łupkiem (wzory geometryczne).

Elewacja wsch. 2-kond., 4-osiowa, na występującym cokole, z regularnym, równomiernym układem ujednoliconych otworów okiennych; naroża elewacji ujęte w lizeny, boniowane w 1-szej, gładkie w 2-giej kond; kondygnacje rozdzielone pasowym gzymsem kordonowym; połączeniowa kryta dekoracyjnie ułożonym, 2-barwnym łupkiem.

Elewacja pd. - fasada folwarczna. 7-osiowa, 2-kond., na cokole występującym; kompozycja symetryczna i dośrodkowa; części boczne elewacji 2-osiowe, wydzielone szerokimi, boniowanymi lizenami w 1-szej kond., które na piętrze przechodzą w pary gładkich węższych lizen; część środkowa 3-osiowa, ze środkowym wejściem, poprzedzonym lustrzanymi schodami; otwór wejściowy w płaskim pilastrowym portalu, zwieńczonym prostym, profilowanym i wyładowanym naczółkiem na wysokości gzymsu kordonowego; okna ujednolicone w regularnym układzie rytmizującym ścianę; dach ozdobny, z 2-barwnego łupka, ułożonego we wzory geometryczne.

Elewacja zach. Jej kompozycja, układ, dekoracja i artykulacja identyczna jak elewacji przeciwległej

1. Miejscowość OSIEK GRODKOWSKI	2. Obiekt (nazwa jak na karcie) PAŁAC	3. Zawartość wkładki (nazwa obiektu lub materiału uzupełniającego) cd. opisu; zestawienie materiału fot.; zdjęcia
---	---	---

Elewacje dziedzińca wewnętrznego. Wszystkie podobne pod względem kompozycyjnym, o identycznej artykulacji i bogatej dekoracji, wykorzystującej te same elementy. Różnią się szerokością i ilością osi okiennych; pn. i pd. 5- a wsch. i zach. 2-osiove. Skomponowane symetrycznie a pn. i pd. - dośrodkowo (wejścia osiowe). Elewacje o formach neogotyckich, bardzo dekoracyjne, o ścianach przepartych dużymi otworami ostrołukowymi lub tryforyjnymi prostymi z kamiennymi laskowaniami, które zdobią maswerki (motywy czworolicości i łuków trójlistnych ostrych) a przesłaniają witraże; ażurowe ściany artykułowane są i zdobione dodatkowo mnóstwem różnorodnych detali, na które składają się gzymsy, pilastry i lizeny na wspornikach o kształtach masek, maszkaronów, elementów roślinnych, zworniki itd.; elewacje wieńczy fryz arkadkowy, nad którym ozdobne szczyty z ostrołukowymi oknami i trójkątnymi zwieńczeniami z czołgankami i kwiatonami, flankowane fialami, zakończonymi także kwiatonami; szczyty elewacji dłuższych bardziej rozbudowane, 3-osiove: otwory okienne flankują tarcze herbowe, z herbem v. Ohlen und Adlerskronów; tarcze herbowe obudowane niszami, zdobionymi całym arsenałem dekoracyjnych elementów neogotyckich; całość tworzy wrażenie bogatej koronki, nadającej ścianie charakter plastyczny i rzeźbiarski

WNĘTRZE. Budowla z niewielkim wewnętrznym dziedzińcem, otoczonym przez jej jednopraktowe skrzydła; dziedziniec obudowany 2-kond., neogotyckim krużgankiem. Kompozycja symetryczna i dośrodkowa; centralny dziedziniec poprzedzają osiowo usytuowane sienie pn. i pd. Pomieszczenia przyziemia w układzie amfiladowym, w części wsch., pełniące niegdyś funkcje gosp., sklepione. Główne pomieszczenia reprezentacyjne urządzone na piętrze; w salach, nakrytych stropami, bogaty wystrój sztukatorski i piękna neogotycka stolarka drzwi wejściowych, zachowane szczątkowo do dziś. Najbardziej dekoracyjnym elementem pałacu jest krużganek dziedzińca wewnętrznego, zdobiony bogatą kamieniarką neogotycką

WYPOSAŻENIE. Zachował się wystrój neogotyckiego krużganka z bogatym i różnorodnym detalem kamieniarskim, reprezentującym cały arsenał elementów gotyckich (maswerki, laskowania, kolumienki, filarki, żebra sklepienne, zworniki i wsporniki, pokryte dekoracją rzeźbiarską w postaci masek, maszkaronów, naturalistycznych elementów roślinnych, gzymsy, fryz arkadkowy, sterczyny, pilastry, kwiatony, czołganki, elementy heraldyczne itd., itp.). Poza kamieniarką zachowana częściowo piękna neogotycka stolarka drzwiowa (drzwi z krużganków do pomieszczeń 2-giej kond. i drzwi z dziedzińca do obu sieni, bogato opierzone neogotyckimi architektonicznymi elementami snycerskimi. Część sal reprezentacyjnych (szczególnie w 2-giej kond.) z resztkami dawnego bogatego

wystrój w postaci klasycystycznej lub neogotyckiej sztukatorki stropów i ścian oraz pięknych pieców kaflowych, reprezentujących formy historyzujące.

INSTALACJE: elektryczna, ogrzewania piecowego, wodno-kanalizacyjna; wszystkie instalacje zdewastowane

ZESTAWIENIE MATERIAŁU FOTOGRAFICZNEGO

1. Widok fasady parkowej (elew. pn.).
2. Elewacja zach. - widok od pd.
3. Elewacja pd., fasada folwarczna - widok od wsch.
4. Elewacja wsch., widok od pd.
5. Fragment dziedzińca wewnętrznego - elewacja pn.
6. Zwieńczenia elewacji dziedzińca wewnętrznego.
7. Ozdobny fryz sterczynowy w kalenicy dachu.
8. Dekoracyjne piorunochrony i wiatrowskazy w narożach połaci dachowych.
9. Widok z sieni pn. na wejście krużgankowe pn.
10. 1-sza kond. krużganka.
11. Sklepienie przęśla krużganka przy wejściu do sieni pn.
12. 2-ga kond. krużganka.
13. Herb v. Ohlen und Adlerskron w zwieńczeniu elewacji pn. i pd. dziedzińca wewnętrznego.
14. Jedno z okien przyziemia krużganka.
15. Wejście z krużganka do piwnic.
16. Drzwi prowadzące z krużganka do sal 2-giej kond.
17. Wspornik na elewacji dziedzińcowej.
18. Wspornik na elewacji dziedzińcowej.
19. Tarcza z datą budowy krużganków w przejściu do sieni pn.
20. Tarcza z inicjałami budowniczego krużganków - Alexisa Langer - w przejściu do sieni pn.
21. Inicjał właściciela pałacu i inicjatora budowy krużganków, Curta v. Ohlen u. Adlerskron, w zworniku sklepiennym 1-szej kond. krużganka.
22. Otwory wejściowe do pieców ogrzewających pomieszczenia 2-giej kond., znajdujące się w krużgankach.
23. Klasycystyczny salon 2-giej kond.
24. Neogotycki strop sztukatorski, imitujący stropy kasetonowe w salonie 2-giej kond.
25. Sztukatorska dekoracja ramowa stropu w pomieszczeniu pn.-zach. parteru.
26. Dekoracja sztukatorska stropu 1-szej kond.
27. Drzwi między pokojami 2-giej kond.
28. Piec kaflowy w jednej z sal pałacu.
29. Piec kaflowy w jednej z sal pałacu.
30. Piec kaflowy w jednej z sal pałacu.

2.



3.



4.



5.



6.



I. Miejscowość
OSIEK GRODKOWSKI

2. Obiekt (nazwa jak na karcie)
PAŁAC

3. Zawartość wkładki (nazwa obiektu lub materiału uzupełniającego)
zdjęcia



7.



8.



9.

Wkładkę założyła: Jacek Sawiński 15.10.96

Miejsce przechowywania negatywów: archiwum Muz. Rol. i Przem. Rol.-Spoż. w Szreniawie

10.



11.



12.



13.



1. Miejscowość

OSIEK GRODKOWSKI

2. Obiekt (nazwa jak na karcie)

PAŁAC

3. Zawartość wkładki (nazwa obiektu lub materiału uzupełniającego)

zdjęcia

14.



15.



16.



17.



18.



Wkładkę założyła: Jacek Sawiński 29.01.97

Miejsce przechowywania negatywów: archiwum Muz. Rol. i Przem. Rol.-Spoż.

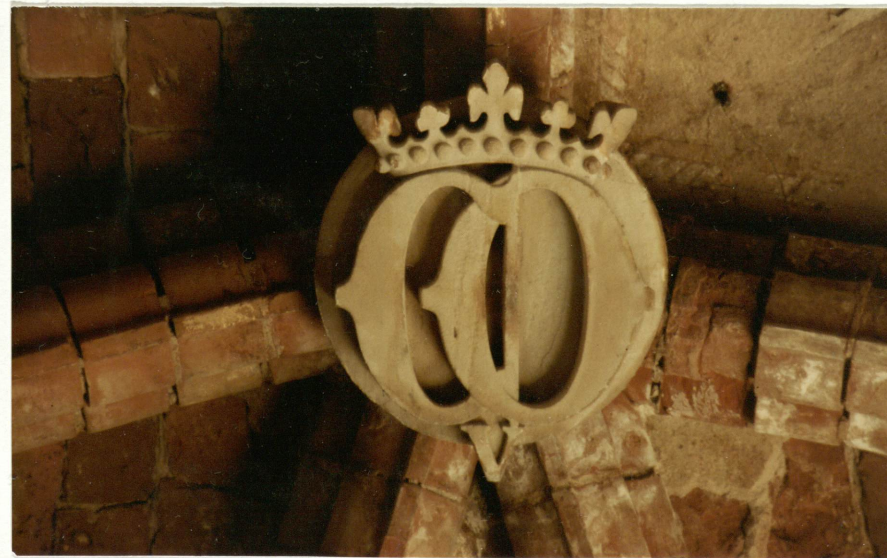
19.



20.



21.



23.



22.



1. Miejscowość OSIEK GRODKOWSKI	2. Obiekt (nazwa jak na karcie) PALAC	3. Zawartość wkładki (nazwa obiektu lub materiału uzupełniającego) zdjęcia; repr. ryciny z ok. 1800 r wg Siebera;
---	---	--

24.



25.



26.



27.



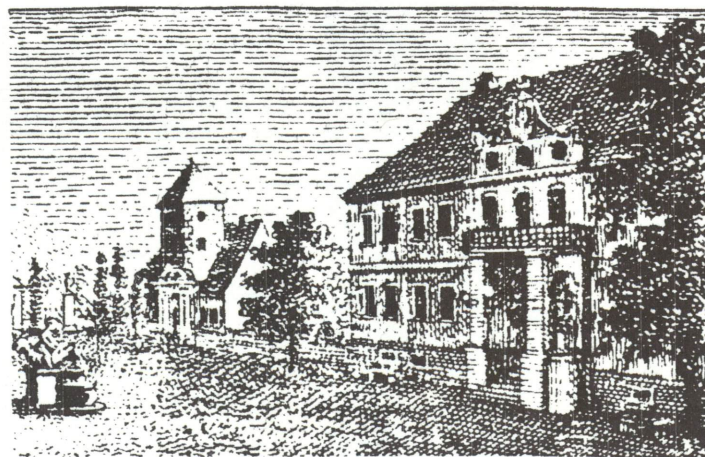
28.



29



30.



1. Miejscowość OSIEK GRODKOWSKI	2. Obiekt (nazwa jak na karcie) PALAC	3. Zawartość wkładki (nazwa obiektu lub materiału uzupełniającego) mapka sytuacyjna
---	---	---

