

**OŚRODEK DOKUMENTACJI
ZABYTKÓW W WARSZAWIE**
KARTA EWIDENCYJNA ZABYTKÓW
ARCHITEKTURY I BUDOWNICTWA

A B C D E F G H I J K L M N O P R S T U V W X Y Z

Nr 594

Państwowa
Służba Ochrony Zabytków
Oddz. Wojewódzki w Olsztynie

1. Obiekt

RATUSZ, ob. MUZEUM

2. Czas powstania
1820-21; 1880;
1927-30; 1950

3. Miejscowość:

OLESNO

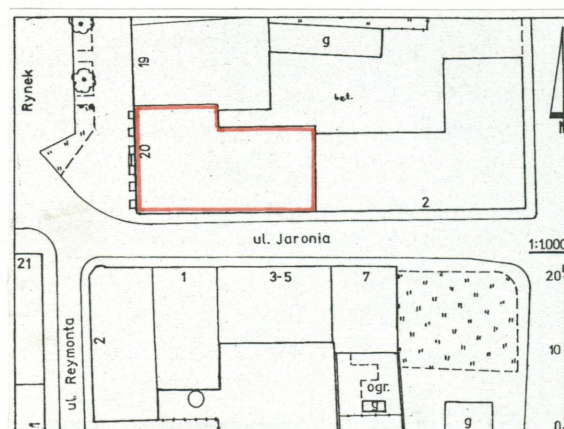
11. Zdjęcia, rzut, przekrój, sytuacja, orientacja:

Fot. 1.

Fasada

Rzut parteru
Na Wkładce Nr 1

(elewacja zachodnia).



4. Adres:

Rynek 20

nr hipoteczny: [redacted]
Działka 57 karta 6 mapy „Olesno”

5. Przynależność administracyjna:

województwo: **częstochowskie**

gmina: **m. Olesno**

6. Poprzednie nazwy miejscowości:

**Olesno (1226 i 1295);
Rosberg (1233);
Rosenberg (od 1372)**

7. Przynależność administracyjna
przed 1 VI 1975:

województwo: **opolskie**

powiat: **Olesno**

8. Właściciel i jego adres:

Urząd Miejski w Oleśnie

**ul. Pieloka 21
46-300 OLESNO**

9. Użytkownik i jego adres:

**Muzeum Regionalne im. St. Jaronia
w Oleśnie**

**Rynek 20
46-300 OLESNO**

10. Rejestr zabytków:

NrA-163....data

12. Autorzy, historia obiektu, określenia stylu:

Olesno było wzmiankowane jako osada już w 1226 r., następnie jako kasztelania w 1274 r. W 1275 r. książę opolski Władysław I lokował miasto na prawie średzkim. W 1395 r. jest już wzmiankowane jako miasto umocnione, zaś murowane fortyfikacje (mury z basztami oraz fosą) wymienione są w 1404 r. Zapewne więc na przełomie XIII/XIV w. ukształtował się w centrum miasta prostokątny rynek z wylotami ośmiu ulic wychodzących z jego naroży. Układ ulic otaczający rynek nie był regularny, co związane było z ukształtowaniem terenu. W 1450 r. książę opolski Bernard przeniósł Olesno na prawo magdeburskie, potwierdzając jego dotychczasowe przywileje. Z tego też okresu pochodzą pierwsze wzmianki o istnieniu rady miejskiej i burmistrza. W XV i XVI w. miasto rozwijało się, powiększał się także jego majątek, bowiem miasto wykupywało okoliczne wsie z rąk ich właścicieli (w 1518 r. Wysoką, w 1548 r. Grodzisko a w 1608 r. Wachowice). Zapewne tak intensywnie działająca rada miejska posiadała swoją siedzibę – ratusz, lecz brak jakichkolwiek danych o czasie jego powstania, a nawet o dokładnej jego lokalizacji. Po śmierci ks. Jana Dobrego, w 1532 r. Olesno wraz z całą Śląską przeszło w ręce korony czeskiej. W 1609 r. miasto sprzedano Melchiorowi von Gaschin i w tej rodzinie pozostało aż do 1801 r. Miasto Olesno było parokrotnie niszczone przez pożary (1590, 1624 i 1642). Po pożarze w 1642 r. przy Rynku wybudowano (zapewne drugi z kolei) ratusz. W 1708 r. zostało zdziesiątkowane przez epidemię dżumy (przeżyło ok. 10 %, tj. ok. 100 osób które opuściły miasto w początkach epidemii). Z wdzięczności za ocalenie przed zarazą, rada miejska wraz z burmistrzem w 1711 r. podjęła pisemne zobowiązanie wybudowania kościoła poświęconemu św. Rochowi. W 1722 r. w czasie kolejnego pożaru spłonęło całe miasto (ocalały C.d. na Wkładce Nr 1.

13. Opis (sytuacja, materiał i konstrukcja, rzut, bryła, elewacje, wnętrza, wyposażenie, instalacje):

Budynek dwukondygnacyjny z poddaszem nieużytkowym, podpiwniczony w całości. Narożny w szeregowej zabudowie zwartej. Usytuowany w centrum miasta Olesna, w południowo zachodnim narożniku Rynku u wylotu ul. Jaronia, na niewydzielonej, prostokątnej działce. Do niego od strony wschodniej dostawiony budynek (ul. Jaronia 2), z którym jest połączony wnętrzami (obecnie w poziomie piętra).

MATERIAŁ I KONSTRUKCJA: Fundamenty i mury – z cegły ceramicznej pełnej w zaprawie wapiennej. Tynki – wapienne i cementowo wapienne gładkie, zewnętrzne na fasadzie cementowe ostre („nakrapiane”). Sklepienia i stropy – nad piwnicami sklepienia ceglano-kolebkowe z gurtami i lunetami, nad parterem ceglano-klasztorne z gurtami, częściowo strop Ackermanna. Nad piętrzem strop drewniany z bali z podsufitką. Wieżba dachowa – drewniana jętkowa z prostymi ściankami stolcowymi. Pokrycie dachu – papa bitumiczna na deskowaniu. Podłogi i posadzki – w piwnicach wylewka cementowa, w parterze częściowo drewno twarde („parkiet”) oraz drewno miękkie (deski), na piętrze i w poddaszu drewno miękkie (deski). Schody – wylwane żelbetowe, od parteru do piętra stopnice szlifowane (jastyrych terazzo). Okna – drewniane skrzynkowe podwójne. Drzwi – drewniane płycinowe, częściowo oszklone.

BRYŁA I RZUT: Bryła zwarta niesymetryczna, prostopadłościenna, nakryta dachem dwuspadowym o małym kącie nachylenia połaci. Rzut zwarty niesymetryczny, założony na planie litery „L”. Wnętrza w układzie dwu i trójkątnym korytarzowego o niesymetrycznym podziale na cztery osie. W drugiej osi od lewej w trakcie frontowym dwubiegowa klatka schodowa. Wejście z boku (od strony zachodniej, tj. od strony Rynku). Wnętrza piętra połączone z wnętrzami budynku przyległego (Jaronia 2).

ELEWACJE: Wszystkie otwory prostokątne, bez opasek. Fasada (elewacja zachodnia od strony Rynku) symetryczna pięcioosiowa, w całości otynkowana tynkiem ostrym. Skomponowana na wzór portyku w porządku wielkim, akcentującym podziały horyzontalne przez koliste słupy flankujące osie, postawione na masywnych cokółkach i dźwigające poprzez gładkie belkowanie trójkątny fronton objęty profilowanym gzymsem, w nim malowany, reliefowy (metal - ?) herb miasta Olesna. Elewacja boczna (południowa – od ul. Jaronia) siedmioosiowa, symetrię rozbijają niejednakowej szerokości otwory okienne (z drugiej osi od lewej blendy) i płytki ryzalit pierwszej osi okien od lewej strony, w nim osł okien flankowanych prostokątnymi, wąskimi blendami. Podział horyzontalny podkreślony wąskim gzymsem międzykondygnacyjnym. Elewacja tylna (północna) czteroosiowa niesymetryczna z gzymsem międzykondygnacyjnym (jak elewacja południowa). W osi z prawej w przyziemiu wejście tylne ze schodami wyrównawczymi, w płytkiej loggii. Przy niej z prawej jedna oś elewacji wschodniej.

WYPOSAŻENIE: W budynku brak elementów dekoracji architektonicznej.

INSTALACJE: Elektryczna, wodociągowa i kanalizacyjna. Ogrzewanie centralne z sieci miejskiej.

14. Kubatura 8.084,0 m ³ (wraz z budynkiem przyległym - Jaronia 2)	15. Powierzchnia użytkowa: 1.452,62 m ² (wraz z budynkiem przyległym - Jaronia 2)	16. Przeznaczenie pierwotne: Ratusz.	17. Użytkowanie obecne Muzeum Regionalne (parter) oraz Urząd Stanu Cywilnego (piętro).
18. Prace budowlane i konserwatorskie, ich przebieg i dokumentacja: Przed 1945 r. – Brak danych. W latach 1927 – 1930 budynek ratusza powiększono przez dostawienie do niego od strony wschodniej budynku drugiego (ob. Jaronia 2) z którym został połączony w poziomie parteru i piętra układem wnętrza. Prawdopodobnie wówczas także remont kapitalny (np. stropu Ackermanna nad dwoma lokalnościami parteru). 1945 r. (styczeń) – W czasie działań wojennych budynek ratusza spłonął (równocześnie ok. 35 % zabudowy miasta). Po 1945 r. – Prawdopodobnie jeszcze przed 1950 r. budynek ratusza odbudowano, jednak bez pierwotnie wieńczącej go wieży. Do 1975 r. – Kilkakrotnie bieżące remonty oraz drobne przebudowy układu wnętrza. Po 1975 r. – Odcięcie wnętrza parteru od pozostałych części połączonych budynków i adaptacja na muzeum. Prawdopodobnie w tym czasie na fasadzie został położony tynk ostry.		19. Stan zachowania (fundamenty, ściany zewnętrzne, ściany wewnętrzne, sklepienia, stropy, konstrukcje dachowe, pokrycie dachu, wyposażenie i instalacje): Ogólny stan techniczny budynku – dobry. Budynek w całości użytkowany i konserwowany na bieżąco. Projektowana na 1999 rok częściowa zmiana funkcji (ponownie ratusz) i w związku z tym zapewne remont całości. <ul style="list-style-type: none"> • Fundamenty – w poziomie piwnic widoczne rozległe zawilgocenia (brak izolacji posadowienia). • Mury i ściany działowe – brak widocznych ubytków czy zniszczeń. W poziomie przyziemia rozległe uszkodzenia tynków zewnętrznych. • Sklepienia i stropy – brak widocznych uszkodzeń czy ugięć. • Dach – więźba i pokrycie kompletne (nowe), brak śladów przecieków. • Podłogi i posadzki – drobne, miejscowe uszkodzenia eksploatacyjne. • Schody – jak wyżej. • Stolarka okienna i drzwiowa – kompletna, oszklenie kompletne. • Wyposażenie – brak. • Instalacje – sprawne, kompletne, konserwowane na bieżąco. 	
		20. Najpilniejsze postulaty konserwatorskie: Z uwagi na dobry stan techniczny budynku – bieżących postulatów brak. Należy rozważyć możliwość odtworzenia podczas spodziewanego remontu, odtworzenia na fasadzie tynków gładkich.	

21. Akta archiwalne (rodzaj akt, numer i miejsce przechowywania):

- Inwentaryzacja architektoniczno – budowlana – mgr inż. arch. Jadwiga Bartnik i mgr inż. arch. Maria Gajda-Kucharz. Olesno 1996 (w:) Urząd Miasta w Oleśnie, Gospodarstwo Pomocnicze (bez sygn.).
- Ocena stanu technicznego budynku Ratusza w Oleśnie – inż. Michał Palusiński Olesno 1996 r. (w:) – jak wyżej.

22. Bibliografia:

- Lompa, J. – Geschichliche Darstellung der merkwuerdigsten Ereignisse in der koeniglichen Kreisstadt Rosenberg. Cosel (Koźle) 1856, str. 105.
- Pr.zb. - Słownik geograficzny Królestwa Polskiego i innych krajów słowiańskich. Tom VII – Warszawa 1886, str. 474 – 475.
- Koeniger, E. – Kunst in Oberschlesien. Breslau (Wrocław) 1938, str. 146.
- Pr.zb. – Katalog zabytków sztuki w Polsce. Tom VII – Warszawa 1960, str. 16 – 23.
- Pr.zb. – Szkice i materiały z ziemi oleskiej. Opole 1966.
- Pr.zb. – Wypisy do dziejów oleskiego. Opole 1975.

23. Źródła ikonograficzne i fotografie (rodzaj, miejsce przechowywania, sygnatury):

- Muzeum Regionalne w Oleśnie – zbiór widokówek ziemi oleskiej (różne widoki miasta i jego budowli z lat – od ok. 1900 r. (bez sygn. – reprodukcje na Wkładce Nr 1).
- Koeniger, E. – Kunst in ... - Op.cit. str. 89 (fotografia fasady z ok. 1938 r. – reprodukcja na Wkładce Nr 1).
- Koj, J. – Karta ewidencyjna „zielona” z 9.03.1982 r. – 1 fotografia z 1982 r.

24. Uwagi różne:

25. Opracował:

tekst:mgr Halina Łabęcka – listopad 1998 *Łabęcka*
Imię, nazwisko, data, podpis

plany, rysunki: mgr inż. Zbigniew M. Łabęcki – listopad 1998 *Łabęcki*
Imię, nazwisko, data, podpis

zdjęcia fotogr.: mgr inż. Zbigniew M. Łabęcki – listopad 1998 *Łabęcki*
Imię, nazwisko, data, podpis

Miejsce przechowywania negatywów: P.S.O.Z. O/W Częstochowa

Karta po wypełnieniu podlega ochronie na podstawie prawa autorskiego.

26. Adnotacje o inspekcjach, informacje o zmianach (daty, imiona i nazwiska wypełniających):

27. Załączniki:

1. Wkładka Nr 1 – C.d. tekstu z rubr. 12 (Historia), rzut parteru, archiwalia.
2. Wkładka Nr 2 – Archiwalia, fotografie.
3. Wkładka Nr 3 – Fotografie.
4. Karta ewidencyjna „zielona” – J. Koj 9.3.1982.

1. Miejscowość: OLEŚNO gm. loco	2. Obiekt (nazwa jak w karcie): RATUSZ, ob. MUZEUM Rynek 20	3. Zawartość wkładki (nazwa obiektu lub materiału uzupełniającego): C.d. tekstu z rubr. 12 (Historia), rzut parteru, archiwalia.
--	--	---

C.d. tekstu z rubr. 12 (Historia):

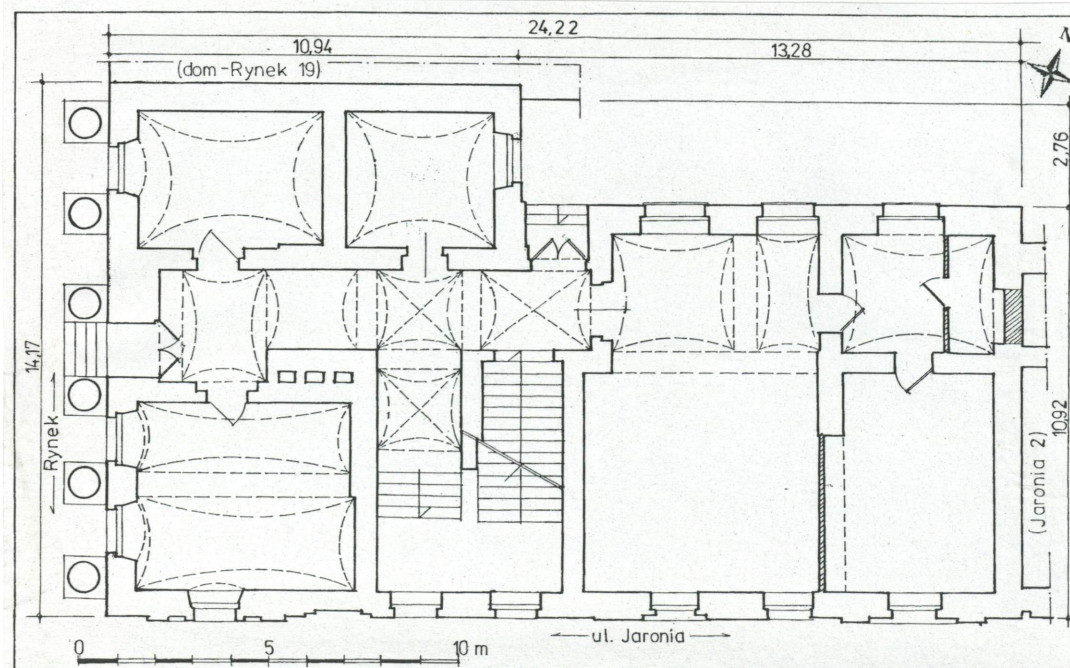
4 domy). Spłonął także ratusz (z 1642 r.). W latach następnych rozpoczyna się odbudowa miasta, które ponownie rozpoczyna się rozwijać. Odbudowano wiele budowli, brak jednak informacji o ratuszu, który prawdopodobnie odbudowano lub zbudowano od nowa. Zapewne (jeżeli taka budowla w tym czasie istniała) nie był to ratusz odpowiadający potrzebom i możliwościom miasta, ponieważ w latach 1820 – 1821 wybudowany został w południowo zachodnim narożniku Rynku nowy ratusz. Projekt sporządził Gottlieb Wilhelm Kalbfleisch, budowę nadzorował arch. Ernest Samuel Friebeł z Opola a prowadzili ją: majster murarski Antoni Wikler oraz cieśle Bączek i Pantschek. Powstał budynek wyróżniający się dekoracyjną wieżą z neorenesansowym hełmem z latarnią, wychodzącą z wysokiego, namiotowego dachu. Kolejny pożar miasta w 1846 r. tym razem nie spowodował zniszczenia ratusza, który uratowała akcja grupy kominiarskiej Karola Traegera. W 1860 r. Olesno liczyło 3.270 mieszkańców, zajmujących się głównie rzemiosłem. W tym czasie w mieście znajdowały się dwa młyny, dwa browary oraz cegielnia. W 1880 roku ratusz ozdobiono przez dodanie przed fasadą portyku kolumnowego w porządku wielkim, nakrytego trójkątnym frontonem. W latach 1927 – 1930 ratusz powiększono przez dostawienie od strony wschodniej drugiego budynku, z którym został połączony wewnątrz. W czasie przejścia wojsk w 1945 r. ratusz, a wraz z nim ok. 35 % zabudowy miasta spłonęło. Po odbudowie, podczas której zmieniono kształt dachu (pierwotnie był to wysoki dach namiotowy) i bez wieńczącej go wieży, budynek aż do 1975 r. stanowił siedzibę władz miasta, następnie zaadaptowany częściowo na muzeum.

Średniej wielkości, reprezentacyjny budynek o elewacjach skomponowanych z użyciem form neoklasycystycznych i wnętrzach pozbawionych określonych cech stylowych.

Rzut parteru 1 : 200

Wysokość (h) = 10,20 m

Pomiar 06.11.1998 r.



Wkładkę założył: mgr Halina Łabęcka – listopad 1998.
(imię, nazwisko, data)

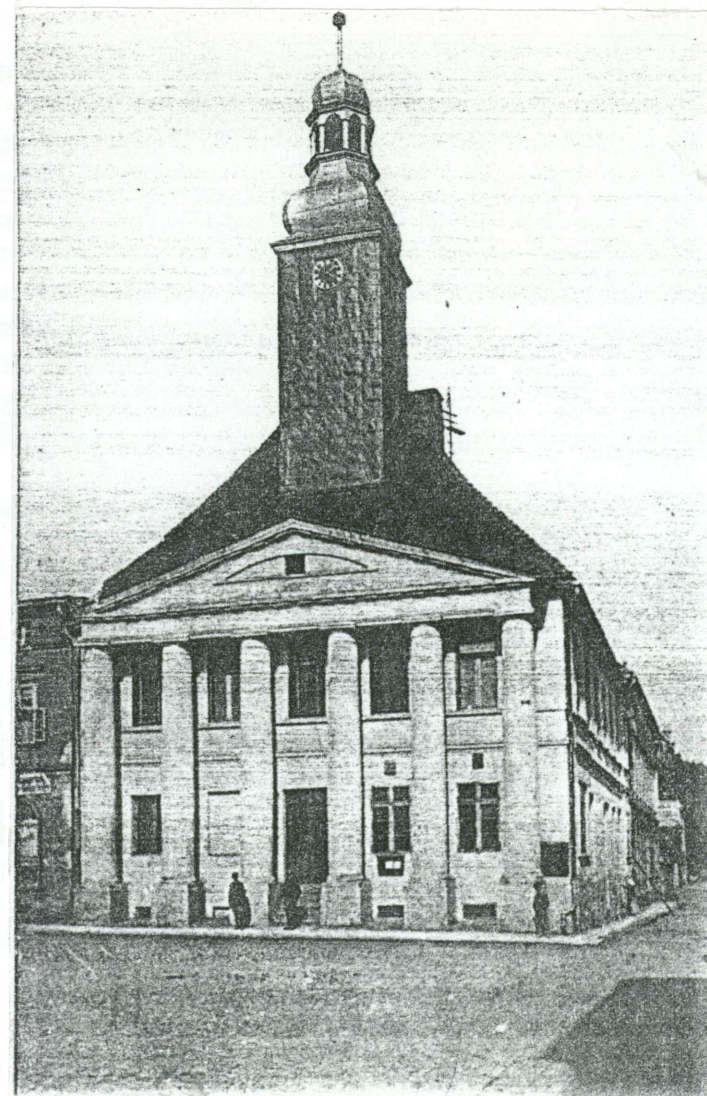
Miejsce przechowywania negatywów: P.S.O.Z. O/W Częstochowa



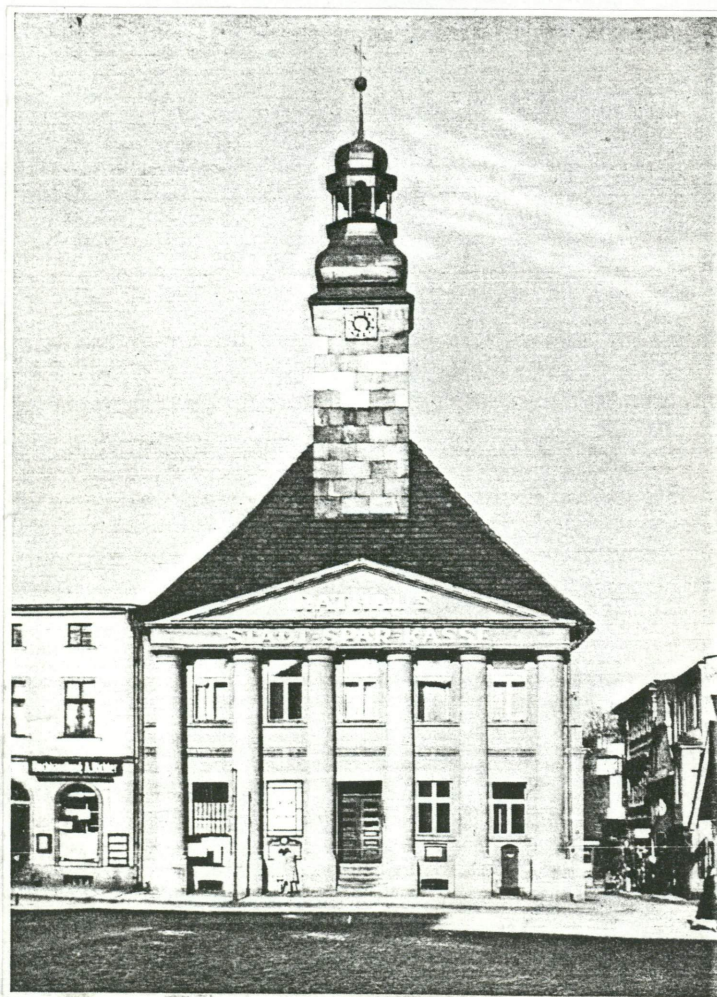
Reprodukcje widokówek ze zbiorów Muzeum w Oleśnie:

Powyżej – Reprodukacja widokówki z ok. 1900 r.: Rynek i Ratusz w Oleśnie.

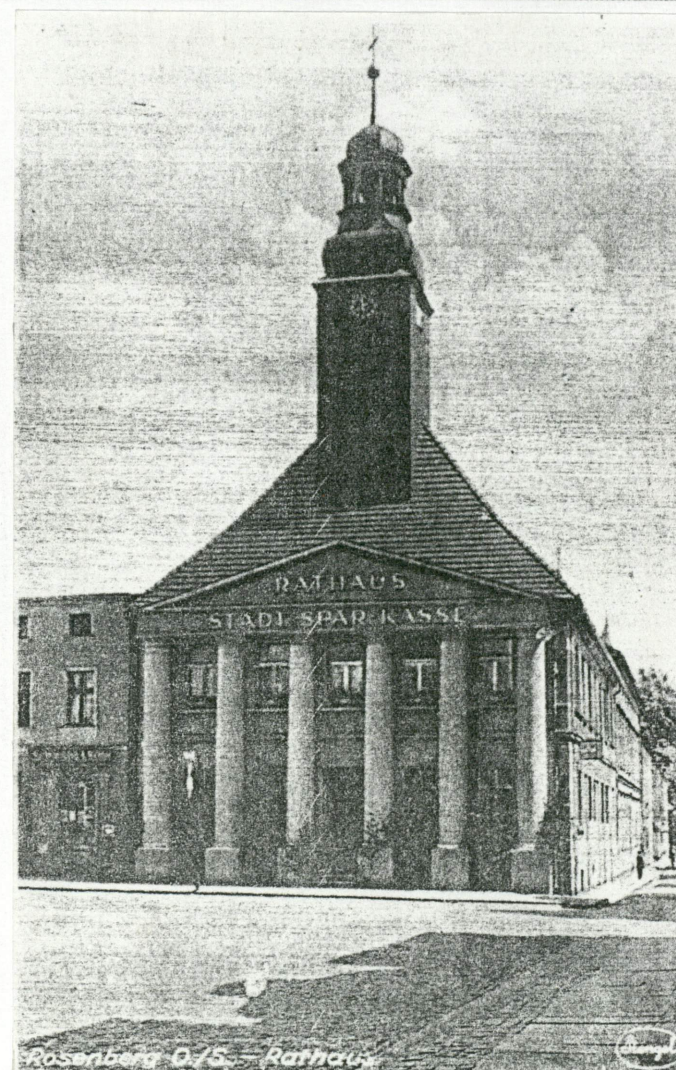
Obok – Reprodukacja widokówki z ok. 1920 r. (bez tytułu).



1. Miejscowość: OLESNO gm. loco	4. Obiekt (nazwa jak w karcie): RATUSZ, ob. MUZEUM Rynek 20	5. Zawartość wkładki (nazwa obiektu lub materiału uzupełniającego): Archiwalia, fotografie.
--	--	--



Reprodukcja fotografii ratusza z ok. 1938 r. (z)
Koeniger, E. – Kunst in Oberschlesien (op.cit.).



Reprodukcja widokówki z ok. 1935 r. „Ratusz”.
(z.) Zbiory muzeum w Oleśnie.

Wkładkę założył: mgr inż. Zbigniew M. Łabęcki – listopad 1998.
(mgr, nazwisko, data)

Miejsce przechowywania negatywów: P.S.O.Z. O/W Częstochowa



Fot. 2.
Fot. 5.



Fot. 3.
Fot. 6.



Fot. 4.



Fot. 2. Ratusz i jego otoczenie. Widok od strony zachodniej (z Rynku).

Fot. 3. Widok południowo zachodniego narożnika budynku i elewacja boczna (południowa).

Fot. 4. Elewacja boczna (południowa). Widok od strony południowo wschodniej.

Fot. 5. Środkowa część frontonu wieńczącego fasadę (elewację zachodnią).

Fot. 6. Elewacja południowa (fasada) dostawionej w latach 1927-1930 budynku (ul. Jaronia 2).

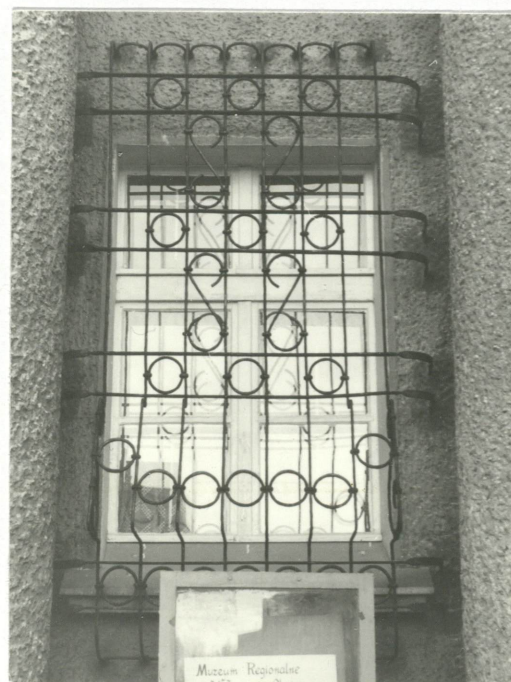
WKŁADKA DO KARTY EWIDENCYJNEJ ZABYTKÓW ARCHITEKTURY I BUDOWNICTWA

ZAŁĄCZNIK Nr 3

<p>1. Miejscowość: OLEŚNO gm. loco</p>	<p>6. Obiekt (nazwa jak w karcie): RATUSZ, ob. MUZEUM Rynek 20</p>	<p>7. Zawartość wkładki (nazwa obiektu lub materiału uzupełniającego): Fotografie.</p>
---	---	---



Fot. 7.



Fot. 8.



Fot. 9.



Fot. 10.

Fot. 7. Wejście główne do budynku od strony zachodniej (w fasadzie).

Fot. 8. Okno w parterze fasady (w osi drugiej od prawej strony). W nim krata z ok. 1950 r.

Fot. 9. Fragment zwieńczenia elewacji zachodniej (fasady) i okno piętra.

Fot. 10. Elewacja tylna (północna), widok od strony północno wschodniej.

Wkładkę założył: mgr inż. Zbigniew M. Łabęcki – listopad 1998.

(imię, nazwisko, data)

Miejsce przechowywania negatywów: P.S.O.Z. O/W Częstochowa



Fot. 11.



Fot. 12.



Fot. 13.

Fot. 11. Fragment wnętrza jednej z lokalności piwnicy. Widoczne sklepienie i ślady zawilgocenia muru.

Fot. 12. Sklepienie w korytarzu parteru (przy tylnym wyjściu z budynku).

Fot. 13. Wnętrze poddasza, widok na więźbę dachową.