

1. Obiekt

Zespół pałacowy „Świercze”

2. BUDYNEK WOZOWNI

2. Czas powstania

Ok. 1850 r.

3. Miejscowość

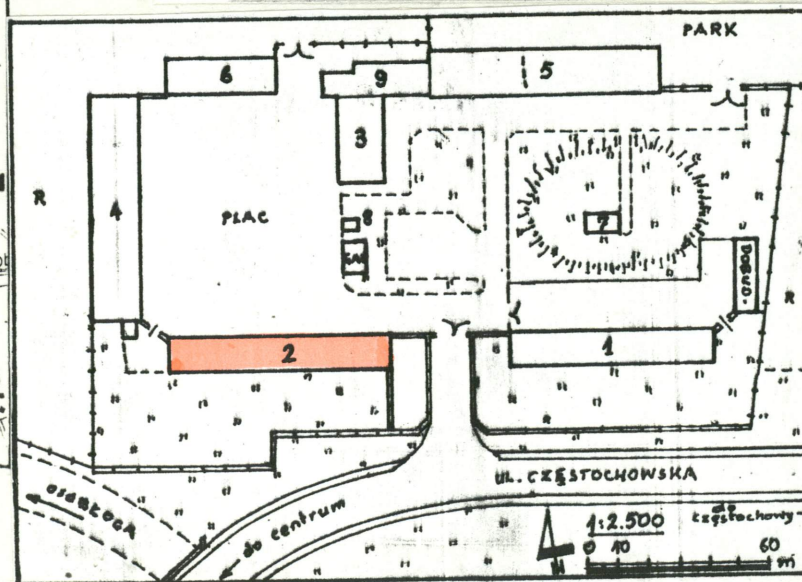
OLEŚNO

11. Zdjęcia, rzut, przekrój, sytuacja, orientacja

Fot. 1.

Widok ogólny od strony
północno zachodniej.

Rzut parteru na Wkładce Nr 1



4. Adres... ul. Częstochowska 3
(dzieln. Świercze)

nr hipoteczny

Działka 21/10 mapa Świercze

5. Przynależność administracyjna

województwo... częstochowskie

gmina... m. Olesno

6. Poprzednie nazwy miejscowości

Schönwald (do 1945 r.)

Świercze (1945 - 1964)

7. Przynależność administracyjna
przed 1 VI 1975

województwo... opolskie

powiat... Olesno

8. Właściciel i jego adres

Agencja Własności Rolnej

Skarbu Państwa

ul. 1 Maja 6

45-012 OPOLE

9. Użytkownik i jego adres

KANIAK Sp. z o.o.

Roszkowice 53

46-220 BYCZYNA

ANTIQUA

Nr. 184

12. Autorzy, historia obiektu, określenia stylu. Brak danych o autorze projektu, wykonawcach i roku budowy. Budynek powstał jako wozownia i mieszkania (dla personelu) w zespole gospodarstwa przypałacowego, prawdopodobnie około 1850 r., na co wskazują cechy stylowe, konstrukcyjne oraz informacje bibliograficzne. Opis całości zespołu - vide Karta Zespołu.

Duży budynek o charakterze gospodarczym, nie posiadający określonych cech stylowych.

13. Opis (sytuacja, materiał i konstrukcja), rzut, bryła, elewacje, wnętrza, wyposażenie, instalacje).

Budynek wolno stojący, jedno kondygnacyjny z poddaszem częściowo mieszkalnym, częściowo podpiwniczony. Usytuowany w południowo zachodniej części zespołu, zamyka od strony południowej plac gospodarczy otoczony budynkami gospodarczymi, należącymi do zespołu, równolegle do ulicy Częstochowskiej. Usytuowanie zespołu - vide Karta Zespołu.

MATERIAŁ I KONSTRUKCJA: Fundamenty - brak danych. Mury i ściany wewnętrzne - z cegły ceramicznej pełnej w zaprawie wapiennej i cementowo wapiennej. Tynki - zewnętrzne i wewnętrzne gładkie, cementowo wapienne i wapienno piaskowe. Sklepienia i stropy - Nad piwnicami (zachodnia część budynku, oznaczona na rzucie parteru) sklepienia ceglane kolebkowe o łukach pełnych i obniżonych. Nad pomieszczeniami wozowni (pomieszczenia przebiegające przez całą szerokość budynku) stropy ceglane odcinkowe na belkach i dźwigarach stalowych, w jednej lokalności podparte słupem stalowym, w drugiej dwoma słupami ceglanymi i otynkowanymi. Nad pomieszczeniami pozostałymi (także w częściach mieszkalnych poddasza) stropy drewniane z bali z podsufitkami. Wieżba dachowa - Drewniana jętkowa z prostymi stolcami. Krycie dachu - Dachówka ceramiczna karpiówka. Podłogi i posadzki - z drewna miękkiego, w pomieszczeniach wozowni wylewka cementowa, częściowo uzupełniona płytkami ceramicznymi, w jednej lokalności brak posadzki (podsypka ziemna), w piwnicach i usytuowanej nad nimi dawn. stolówce pracowniczej wylewka cementowa. Schody - Drewniane policzkowe, w części zachodniej budynku od piwnic do parteru schody ceglane z drewnianymi stopnicami. Okna - drewniane skrzynkowe podwójne i krosnowe pojedyncze. Drzwi - Drewniane listwowe i gładkie. Do pomieszczeń d. wozowni drewniane deskowe.

BRYŁA I RZUT: Bryła zwarta, symetryczna, prostopadłościenna, nakryta dachem dwuspadowym z naczółkami i facjatami krytymi dwuspadowo. Rzut zwarty niesymetryczny, założony na planie wydłużonego prostokąta w układzie dwutraktu o trzynastu ośiach wewnątrz nieregularnej szerokości. Trzy części budynku, posiadające wyznaczone dwuokiennymi facjatami wnętrza mieszkalne, między nimi dwie części wewnątrz wozowni.

ELEWACJE: Otynkowane tynkami gładkimi, wszystkie otwory bez opasek. Fasada (elewacja północna) - Czteroościowa, o częściach rozdzielonych trzema dwuokiennymi facjatami zamkniętymi trójkątnie, dwunastoosiowa, niesymetryczna. Wszystkie okna parteru prostokątne, w szczytach facjat małe okienka owalne. Środek wyznacza przesklepiona łukiem obniżonym loggia dwuosiowa (jedno okno i wejście), przy niej z lewej ryzalit dobudówki drugiego wejścia. Trzy otwory wjazdów do pomieszczeń wozowych (z lewej strony) przesklepione łukami obniżonymi. Elewacja tylna (południowa) 24 osiowa niesymetryczna, środek wyznacza jedna dwuokienna facjata (jak nad fasadą). Okna oraz blendy okienne zróżnicowane wysokością i szerokością. Elewacja boczna wschodnia - szczytowa z półszczytem dolnym, niesymetryczna czteroosiowa. W parterze jedno okno niesymetrycznie z prawej, w poziomie poddasza cztery okna symetrycznie, dwa boczne mniejsze. Elewacja boczna zachodnia szczytowa z półszczytem dolnym, symetryczna dwuosiowa. Parter bez otworów gładko otynkowany, w poziomie poddasza dwa okna flankowane małymi prostokątnymi otworami. Przy lewym narożniku skośnie mur z bramą, łączący budynek opisywany z budynkiem sąsiednim (obora ustawiona prostopadle do wozowni). Przy narożniku południowo wschodnim budynku niski mur ogrodzeniowy.

14. Kubatura 3.913 m ³	15. Powierzchnia użytkowa 661,9 m ²	16. Przeznaczenie pierwotne Budynek wozowni z częścią mieszkalną.	17. Użytkowanie obecne Użytkowany częściowo jako garaże samochodowe.
18. Prace-budowlane i konserwatorskie, ich przebieg i dokumentacja Do 1945 r. - Brak danych. Po 1945 r. do ok. 1985 r. kilkakrotnie remonty bieżące i kapitalne oraz przebudowy. Brak zachowanej dokumentacji nie pozwala na ściśle określenie czasu i zakresu przebudów, zapewne jednak w tym okresie wykonano następujące prace: ■ Adaptację części zachodniej na stolówkę pracowniczą. ■ Dobudowanie ryzalitu przedsionka przy elewacji północnej. ■ Kilkakrotne remonty elewacji połączone ze zmianą kształtu otworów, celem dostosowania ich do standardowej stolarki, którą wymieniono także. ■ Wprowadzenie do budynku instalacji kanalizacyjnej i wykonanie sanitariatów przy mieszkaniach. ■ Remont i przebudowę dachu połączoną ze zmianą więźby dachowej i wymianą pokrycia (odtworzenie krycia dachówką). ■ Nowe tynki zewnętrzne oraz likwidacja pierwotnego wystroju elewacji.		19. Stan zachowania (fundamenty, ściany zewnętrzne, ściany wewnętrzne, sklepienia, stropy, konstrukcje dachowe, pokrycie dachu, wyposażenie i instalacje) Ogólny stan techniczny budynku - niezadawalający. Budynek użytkowany jedynie częściowo, pozbawiony bieżącej konserwacji. Pomieszczenia nie użytkowane niezabezpieczone przed dewastacją. <u>Fundamenty</u> - Brak większych uszkodzeń, zawilgocenie. <u>Mury i ściany wewnętrzne</u> - Zawilgocenie do wysokości ok. 1,5 m. ponad poziom otoczenia, szczególnie od strony południowej. tam rozległy ubytek muru w poziomie posadowienia. <u>Sklepienia i stropy</u> - Brak widocznych ubytków czy uszkodzeń. Liczne drobne ubytki i uszkodzenia podsufitek, szczególnie przy narożniku południowo-wschodnim. <u>Więźba dachowa</u> - Kompletna, bez widocznych większych ubytków czy zniszczeń. <u>Pokrycie dachu</u> - Liczne drobne ubytki pojedynczych dachówek. Liczne ślady przecieków. <u>Podłogi i posadzki</u> - W jednym pomieszczeniu wozowni brak posadzki (usunięta całkowicie), w częściach mieszkalnych podłogi z desek z licznymi uszkodzeniami, drobnymi ubytkami, zawilgocone (przecieki z dachu). <u>Schody</u> Liczne miejscowe uszkodzenia i ubytki stopnie i balustrad schodów drewnianych. <u>Stolarka okienna</u> - Kompletna, oszklenie niekompletne. <u>Stolarka drzwiowa</u> - Kompletna, z licznymi drobnymi uszkodzeniami. <u>Wyposażenie</u> - Brak. <u>Instalacje</u> - W znacznej części budynku odłączone od zasilania, częściowo zdekompletowane (elektryczna oraz armatura instalacji wodociągowej i kanalizacyjnej). Piece grzewcze w częściach mieszkalnych silnie zdewastowane. 20. Najpilniejsze postulaty konserwatorskie Budynek wymaga zabezpieczenia dachu i otworów okiennych przed przeciekami. Należy rozważyć możliwość zmiany sposobu użytkowania.	

21. Akta archiwalne (rodzaj akt, numer i miejsce przechowywania)
Nie odnaleziono

24. Uwagi różne

25. Opracował

tekst mgr Halina Labęcka 16.09.1997 Labęcka
(imię, nazwisko, data, podpis)

plany, rysunki mgr inż. Zbigniew M. Labęcki 16.09.1997
(imię, nazwisko, data, podpis)

zdjęcia fotografie mgr inż. Zbigniew M. Labęcki 16.09.1997
(imię, nazwisko, data, podpis)

miejsce przechowywania negatywów PSOZ O/W Częstochowa.....

Karta po wypełnieniu podlega ochronie na podstawie przepisów prawa autorskiego

22. Bibliografia

Katalog Zabytków Sztuki w Polsce. Tom VII, zesz. 10. Warszawa 1960
str. 7.

26. Adnotacje o inspekcjach, informacje o zmianach (daty, imiona i nazwiska wypełniających)

23. Źródła ikonograficzne i fotografia (rodzaj, miejsce przechowywania, sygnatury)
Nie odnaleziono.

27. Załączniki

1. Wkładka Nr 1 - C.d. tekstu z rubr. 13 (Opis), rzut parteru, fotografie.
2. Wkładka Nr 2 - Fotografie.
3. Karta ewidencyjna („zielona”) - „Czworaki i magazyn” (autor nn) XI.1963.

1. Miejscowość **OLEŚNO**
ul. Częstochowska 3

2. Obiekt (nazwa jak w karcie)
Zespół pałacowy „Świercze”
2. BUDYNEK WOZOWNI

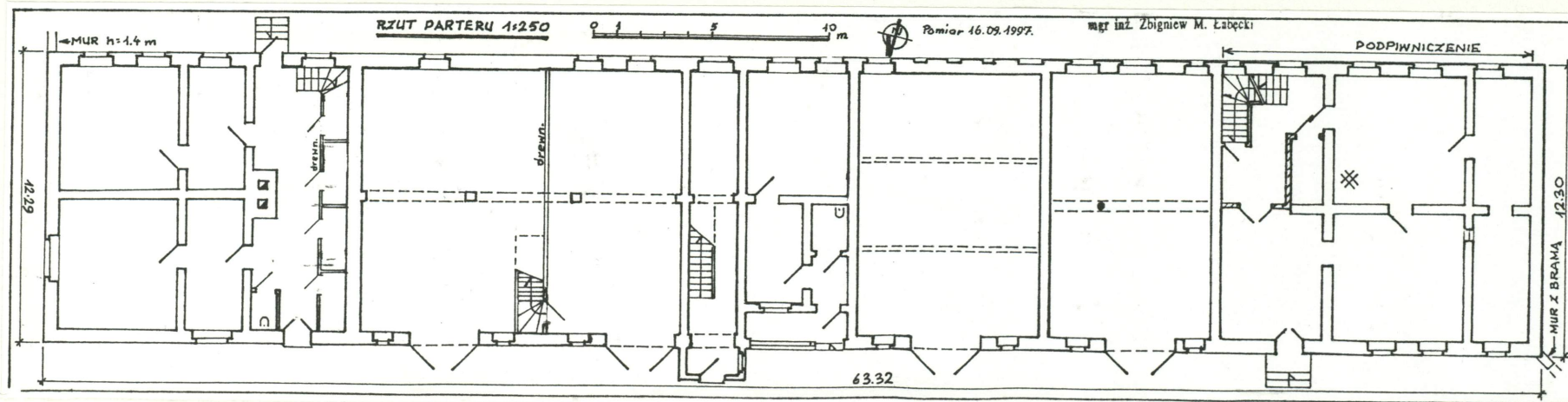
3. Zawartość wkładki (nazwa obiektu lub materiału uzupełniającego)
C.d. tekstu z rubr. 13 (Opis), rzut parteru, fotografie.

C.d. tekstu z rubr. 13 (Opis):

WY/POSAŻENIE: W budynku brak elementów dekoracji architektonicznej.

INSTALACJE: Elektryczna (siły i światła), wodociągowa i kanalizacyjna. Ogrzewanie wewnątrz piecami.

Rzut parteru 1 : 250



Fot. 2.

Elewacja południowa (tylna),
część środkowa z facjatą.



Wkładkę złożył: mgr inż. Zbigniew M. Łabęcki...16.09.1997

(Imię, nazwisko, data)

Miejsce przechowywania negatywów PSOZ O/W Częstochowa



Fot. 3.



Fot. 4.



Fot. 6.



Fot. 7.



Fot. 5.

Fasada (elewacja północna):

Fot. 3. Lewa strona części środkowej.

Fot. 4. Prawa strona części środkowej.

Fot. 5. Facjata w części środkowej.

Fot. 6. Loggia w części środkowej.

Fot. 7. Mur z bramą przy północno zachodnim narożniku budynku.

WKŁADKA DO KARTY EWIDENCYJNEJ ZABYTKÓW ARCHITEKTURY I BUDOWNICTWA

ZAŁĄCZNIK NR 2

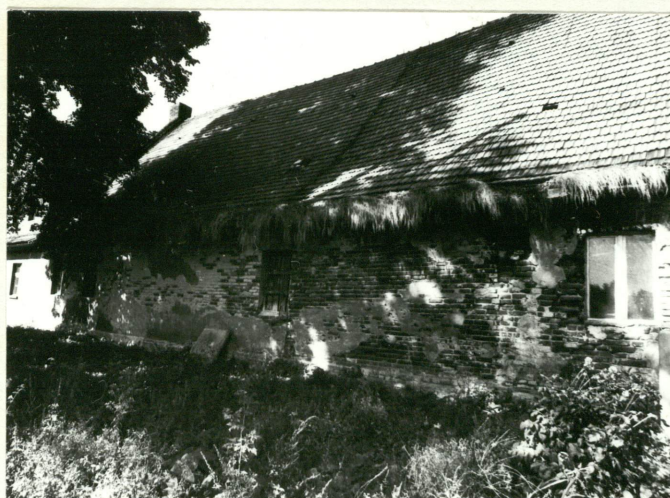
1. Miejscowość **OLESNO**
ul. Częstochowska 3

2. Obiekt (nazwa jak w karcie):
Zespół pałacowy „Świercze”
2. BUDYNEK WOZOWNI

3. Zawartość wkładki (nazwa obiektu lub materiału uzupełniającego)
Fotografie.



Fot. 8.



Fot. 9.



Fot. 10.

Fot. 11.

Fot. 8. Elewacja tylna (południowa), część lewa.

Fot. 9. Elewacja tylna (południowa), część środkowa.

Fot. 10. Elewacja tylna (południowa), część prawa.

Fot. 11. Elewacja boczna od strony zachodniej.



Wkładkę założył mgr inż. Zbigniew M. Łabęcki 16.09.1997
(Imię, nazwisko, data)

Miejsce przechowywania negatywów PSOZ O/W Częstochowa



Fot. 12.



Fot. 13.



Fot. 14.

Fot. 12. Elewacja boczna od strony wschodniej.

Fot. 13. Fragment wnętrza w poziomie poddasza z widokiem na więźbę dachową.

Fot. 14. Fragment wnętrza piwnic pod zachodnią częścią budynku.