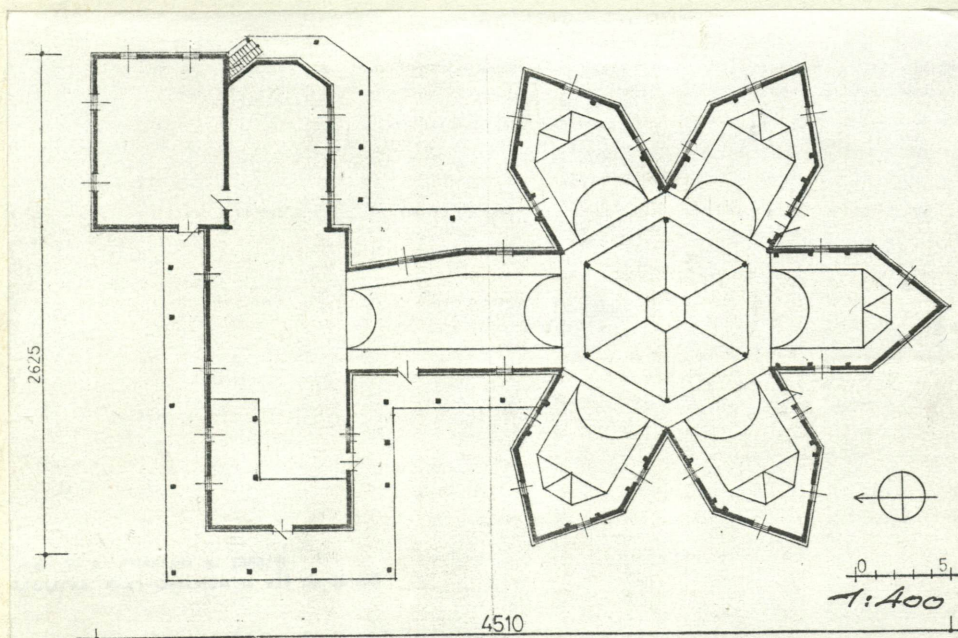


1. Obiekt

KOŚCIÓŁ ODPUSTOWY



2. Czas powstania

1518 rok

3. Miejscowość

OLEŚNO

4. Adres

46-300 Olesno
ul. Gorzowska 3
nr hipoteczny

5. Przynależność administracyjna

województwo **częstochowskie**
gmina **Olesno**

6. Poprzednie nazwy miejscowości

Olesno

7. Przynależność administracyjna
przed 1 VI 1975

województwo **opolskie**
powiat **oleski**

8. Właściciel i jego adres

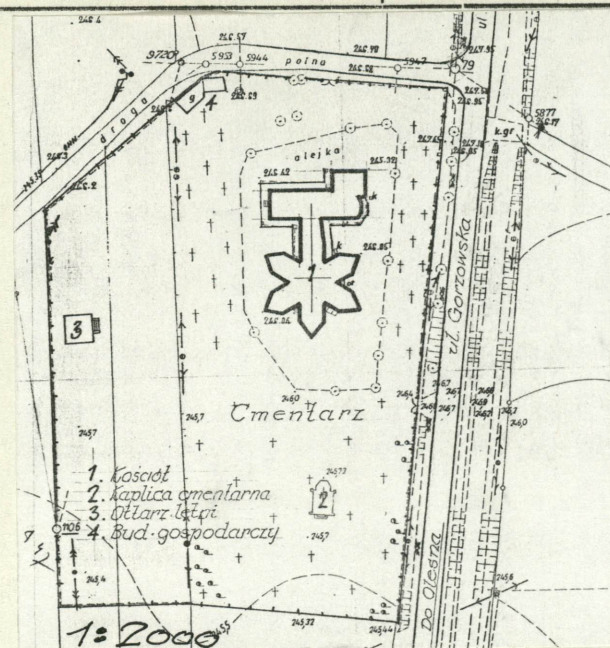
**Rzymsko-Katolicka Parafia
pod wezwaniem BOŻEGO CIAŁA
ul. Kościuszki 1 w Oleśnie**

9. Użytkownik i jego adres

j.w. poz. 8

10. Rejestr zabytków

Nr **A/158/48** data



W miejscu obecnego kościoła stała pierwotnie kaplica ufundowana w roku 1444 przez mieszczan oleskich związana z podaniem o cudownym ocaleniu córki mieszcza-
nina oleskiego. Obecny kościół pod wezwaniem Św. Anny zbudowany został w roku 1518, rozbudowany o część centralną w latach 1668-70 przez cieślę Marcina Snopka. Zakrystia z roku 1707. Napis dotyczący konsekracji kościoła 1518 znajduje się na belce łączowej, a na belce od strony łącznika z częścią centralną napis wskazujący na datę budowy tej części tj. 1670r.

zakrystii łoża wydzielona zadaszeniem. Dachy wysokie siodłowe kryte gontem, nad nawą dach trójspadowy. Od zachodu nad nawą nadbudowana czworoboczna wieża związana z konstrukcją dachu, o ścianach lekko pokrytych oszalowanymi. W zwieńczeniu wieży gzyms konsalkowy, nad nim hełm baniasty z wydzieloną gzymsem konsalkowym ośmioboczną iglicą podbitą blachą. Od wschodu nad dachem nawy okrągła wieżyczka na sygnaturkę baniastym hełmem podbitym blachą. Nad łożą oddzielny dach czterospadowy z zaokrąglonymi krótszymi połaciami. Ściany części centralnej również o konstrukcji zrębowej usztywnione lisicami. Konstrukcja kopuły sześcioboku wsparta na sześciu słupach usytuowanych u zbiegu ścian kaplic powiązanych podciągami. Sześciobok wewnątrz, na wysokości płaskich odcinków stropowych kaplic, wąska galenia z balustradą, wsparta na sześciu spiralnych słupach z cokołami, odpowiadających słupom konstrukcyjnym. W przedłużeniu słupów spiralnych balaski podtrzymujące sześciopółkowe pozorne sklepienie kopulaste. W kaplicach i członie łączącym część centralną z kościołem pozorne sklepienie kolebkowe z płaskimi odcinkami stropowymi w szczytach. Pomiędzy słupami konstrukcyjnymi a podciągami esowate wycięte kroksztyny. U nasady stropu kopulastego, kolebek w kaplicach oraz pod balustradą galerijki ozdobnie wyrzynane listwy. Ściany kaplic pobite gontem. Wzdłuż członu łączącego kościół z częścią centralną po obu stronach soboty pokryte gontem. Nad środkową częścią sześciopółkowy dach namiotowy zwieńczony cebulastym hełmem pobitym blachą. Dachy kaplic siodłowe ze skośnymi połaciami nad zamknięciami, powiązane z dachem części centralnej. Pokrycie dachów gontowe. Okna w kształcie przenikającego kwadratu czworoliście z gzymsami oraz okopami. Dwa wejścia /w członie łączącym oraz w kaplicy od pd.-wsch./ prostokątne zamknięte z nadprożami dekorowanymi motywem osłego grzbietu, dwa pozostałe zamknięte półkoliście. Ponad wejściami profilowany gzyms.

Chór muzyczny o prostym parapecie wsparty na dwóch słupach, pod parapecem ozdobnie wyrzynane listwa.

SYTUACJA

Kościół poza centrum na skraju miasta przy drodze z Olesna do, w kierunku północnym, do Gorzowa Śląskiego, położony na cmentarzu. Kościół orientowany.

RZUT I BRYŁA

W części najstarszej prezbiterium, zamkniętymi trójbocznie. Nawa prostokątna a z niej w ścianie południowej szerokie przejście do nowej części centralnej, przy ścianie zachodniej chór muzyczny. Najnowszą częścią zespołu jest zakrystia z łożem na piętrze. W nadprożu wejścia z zakrystii do prezbiterium data 1707. Na zewnątrz wokół nawy i prezbiterium soboty przechodzące w daszek nad schodami do łoża. Część centralna na rzucie gwiazdźdźistym utworzona z sześcioboku i przylegających do niego pięciu kaplic o dwubocznych ostrych zamknięciach /przy szóstym boku przejście do kościoła/. Dach nad nawą siodłowy, z wieżą i sygnaturką, dachy nad kaplicami również siodłowe, nad częścią środkową kopuła sześcioboczna i wieżyczka.

KONSTRUKCJA

Konstrukcja ścian nawy i zakrystii zrębowa wzmocniona drewnianymi lisicami, ustawiona na nowszym już podmurowaniu. W prezbiterium, nawie i zakrystii stropy belkowe płaskie. Lisice i strop to elementy nowsze.

Belka tęczowa wsparta na dwóch słupach profilowanych z cokołami. Na zewnątrz wokół nawy i prezbiterium soboty, wsparte na słupach z zastrzałami, w zamknięciu prezbiterium nadwieszona, przechodząca w daszek nad schodami do łoża. Zadaszzenia sobót i ścian nad nimi pobite gontem. Nieco wyższa od

zakrystii łoża wydzielona zadaszeniem. Dachy wysokie siodłowe kryte gontem, nad nawą dach trójspadowy. Od zachodu nad nawą nadbudowana czworoboczna wieża związana z konstrukcją dachu, o ścianach lekko pokrytych oszalowanymi. W zwieńczeniu wieży gzyms konsalkowy, nad nim hełm baniasty z wydzieloną gzymsem konsalkowym ośmioboczną iglicą podbitą blachą. Od wschodu nad dachem nawy okrągła wieżyczka na sygnaturkę baniastym hełmem podbitym blachą. Nad łożą oddzielny dach czterospadowy z zaokrąglonymi krótszymi połaciami. Ściany części centralnej również o konstrukcji zrębowej usztywnione lisicami. Konstrukcja kopuły sześcioboku wsparta na sześciu słupach usytuowanych u zbiegu ścian kaplic powiązanych podciągami. Sześciobok wewnątrz, na wysokości płaskich odcinków stropowych kaplic, wąska galenia z balustradą, wsparta na sześciu spiralnych słupach z cokołami, odpowiadających słupom konstrukcyjnym. W przedłużeniu słupów spiralnych balaski podtrzymujące sześciopółkowe pozorne sklepienie kopulaste. W kaplicach i członie łączącym część centralną z kościołem pozorne sklepienie kolebkowe z płaskimi odcinkami stropowymi w szczytach. Pomiędzy słupami konstrukcyjnymi a podciągami esowate wycięte kroksztyny. U nasady stropu kopulastego, kolebek w kaplicach oraz pod balustradą galerijki ozdobnie wyrzynane listwy. Ściany kaplic pobite gontem. Wzdłuż członu łączącego kościół z częścią centralną po obu stronach soboty pokryte gontem. Nad środkową częścią sześciopółkowy dach namiotowy zwieńczony cebulastym hełmem pobitym blachą. Dachy kaplic siodłowe ze skośnymi połaciami nad zamknięciami, powiązane z dachem części centralnej. Pokrycie dachów gontowe. Okna w kształcie przenikającego kwadratu czworoliście z gzymsami oraz okopami. Dwa wejścia /w członie łączącym oraz w kaplicy od pd.-wsch./ prostokątne zamknięte z nadprożami dekorowanymi motywem osłego grzbietu, dwa pozostałe zamknięte półkoliście.

ELEMENTY WYKOŃCZENIA

14. Kubatura

4303,- m³

15. Powierzchnia użytkowa

592,8 m²pow. zabud. 617,5 m²

18. Prace budowlane i konserwatorskie, ich przebieg i dokumentacja

Podmurowanie i lisice są elementami nowszymi,
dokładnie nie wiadomo kiedy te prace wykonano.

- Remont kapitalny w 1967 r.
- Uzupełnienie gontów i remont dachu 1982 r.
- Bieżąca konserwacja co 4 lata.

16. Przeznaczenie pierwotne

Kościół

17. Użytkowanie obecne

Kościół

19. stan zachowania (fundamenty, ściany zewnętrzne, ściany wewnętrzne, sklepienia, stropy,
konstrukcje dachowe, pokrycie dachu, wyposażenie i instalacje)

- | | |
|----------------------|--------------|
| - fundamenty | - stan dobry |
| - ściany zewnętrzne | - " |
| - ściany wewnętrzne | - " |
| - stropy | - " |
| - dach - konstrukcja | - " |
| - dach - pokrycie | - " |
| - wyposażenie | - " |
| - instalacje | - dość dobry |

20. Najpilniejsze postulaty konserwatorskie

Remont konserwacyjny. Zabezpieczenie przeciwpożarowe
wszystkich elementów drewnianych dachu i wieży.

21. Akta archiwalne (rodzaj akt, numer i miejsce przechowywania)

Archiwum przy kościele Bożego Ciała w Oleśnie.

22. Bibliografia

- Katalog Zabytków Sztuki w Polsce - Instytut PAN z 1960 r. - Tom III, woj.opolskie, zeszyt 10, pow. oleśnicki.
- Samorządowa "Gazeta Oleśka" - artykuł Wojciecha A. Lonaka.

23. Źródła ikonograficzne i fotografia (rodzaj, miejsce przechowywania, sygnatury)

- Oleśnica, kościół Bożego Ciała
- 10.02.93 - 10.02.93

24. Uwagi różne

do 31.08.1992 - Diecezja opolska
od 1.09.1992 - Diecezja opolska

25. Opracował

tekst mgr inż.arch.L.Pyrkossz, techn.arch.M.Tomala 1992

L.Pyrkossz i M.Tomala imię, nazwisko, data, podpis

plany, rysunki

L.Pyrkossz i M.Tomala imię, nazwisko, data, podpis

zdjęcia fotogr.

imię, nazwisko, data, podpis

miejsce przechowywania negatywów

P.S.O.Z. w Częstochowie

Karta po wypełnieniu podlega ochronie na podstawie przepisów prawa autorskiego

26. Adnotacje o inspekcjach, informacje o zmianach (daty, imiona i nazwiska wypełniających)

27. Załączniki

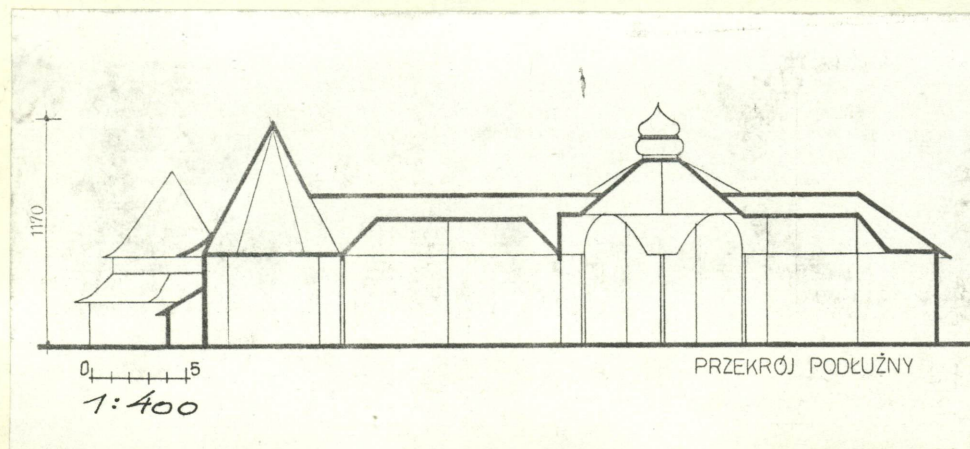
Wkładki: nr. 1, nr. 2, nr. 3, nr. 4

1. Miejscowość OLESNO	2. Obiekt (nazwa jak w karcie) Kościół Odpustowy	3. Zawartość wkładki (nazwa obiektu lub materiału uzupełniającego) <i>c.d. - poz. 11 i poz. 13</i>
---------------------------------	--	---

c.d.pkt.13. Przy ścianie pn. nowsze podium organowe. Łoża otwarta do prezbiterium prostokątnym wycięciem, rozdzielonym parą słupków. Wokół centralnej sześciobocznej części galeria, dostępna po drabinie, z parapetem i ozdobnie wyżynaną listwą. Ambony: w nawie późnorennesansowa /pocz. w XVII/, w części centralnej ambona skromniejsza z w.XVIII. Ołtarz główny - późnogotycki tryptyk z XVI w.

INSTALACJE

Tylko instalacja oświetleniowa, kościół nie ogrzewany.



Wkładkę założył: *Leszek Pjrkosz i Marta Tomala*
(imię, nazwisko, data)

Miejsce przechowywania negatywów: *P.S.O.Z. w Czystochowie*

1. Miejscowość

Olesno

2. Obiekt (nazwa jak w karcie)

kościół odpustowy

3. Zawartość wkładki (nazwa obiektu lub materiału uzupełniającego)

c.d. - poz. 11



Widok od pd-wsch.

Wkładkę założył: Leszek Pyrkosz i Marta Tomala
(imię, nazwisko, data)

Miejsce przechowywania negatywów: BOT w Crestochowie



Wieża od wschodu



od wschodu

od północy



od pld.-wch.

od pld.-zach.



1. Miejscowość

Olesno

2. Obiekt (nazwa jak w karcie)

kościół odpustowy

3. Zawartość wkładki (nazwa obiektu lub materiału uzupełniającego)

C.d. - por. 11



od zachodu



od zachodu



cz. centralna - galeria

Wkładkę założył: Leszek Pyrkosz i Marta Tomala
(imię, nazwisko, data)

Miejsce przechowywania negatywów: P.S.O.I. w Czeszowie



Stupy podpierające ci. centralną
Pętlap w ci. centralnej



Chór muzyczny



1. Miejscowość

Olesno

2. Obiekt (nazwa jak w karcie)

kościół odpustowy

3. Zawartość wkładki (nazwa obiektu lub materiału uzupełniającego)

C.d. - poz. 11



Pozorne sklepienie kolebkowe



Belka łącząca w prezbiterium

Błoczenie kaptlic w części centralnej



Wkładkę założył: Leszek Pyrkosz i Maria Tomala
(imię, nazwisko, data)

Miejsce przechowywania negatywów: P.S.O.I. w Czesłochowie