

**OŚRODEK DOKUMENTACJI
ZABYTEKÓW W WARSZAWIE**
KARTA EWIDENCYJNA ZABYTEKÓW
ARCHITEKTURY I BUDOWNICTWA

A B C D E F G H I J K L M N O P R S T U V W X Y Z

Nr 595

Państwowa
Służba Ochrony Zabytków
Oddz. Województwa w Olesnie

1. Obiekt

KOŚCIÓŁ PARAFIALY EWANGELICKO - AUGSBURSKI

2. Czas powstania

1851 - 1853 r.

3. Miejscowość:

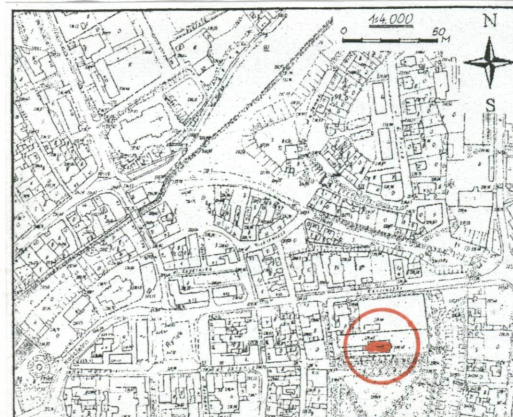
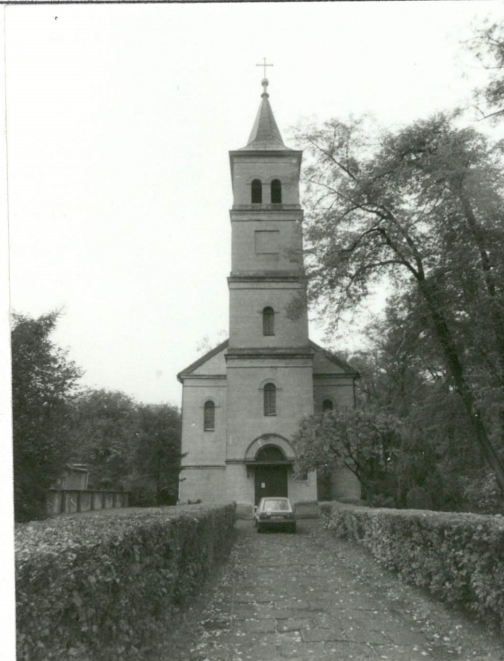
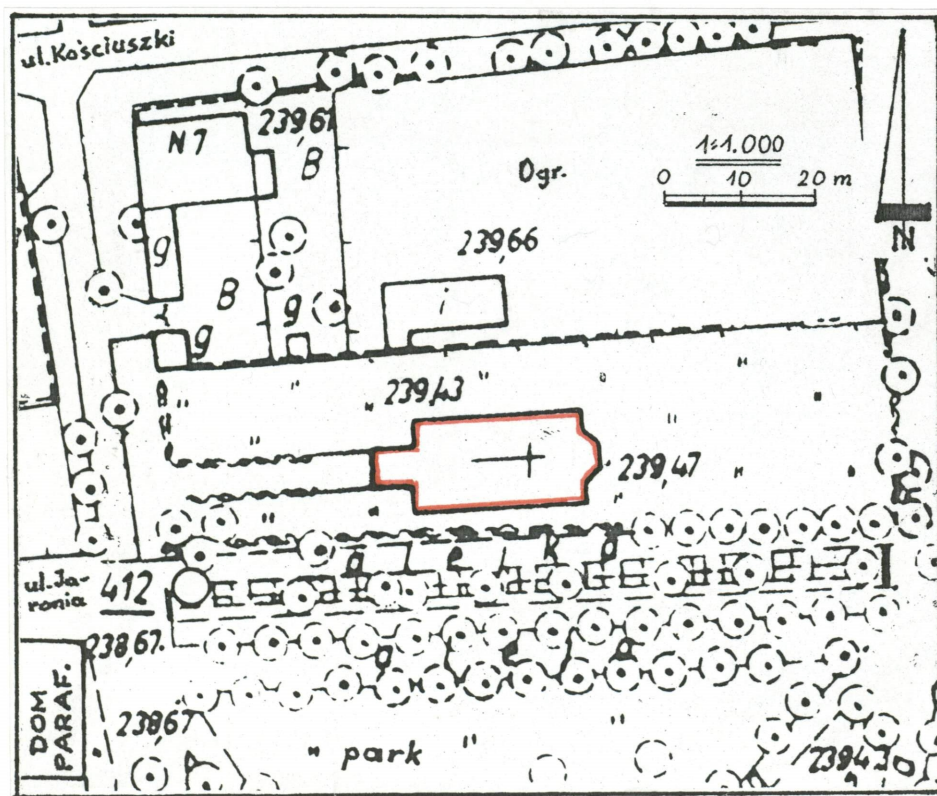
OLESNO

11. Zdjęcia, rzut, przekrój, sytuacja, orientacja:

Rzut przyziemia
na Wkładce Nr 1

Fot. 1.

Widok kościoła od
strony zachodniej.



4. Adres:

ul. Henryka Brodatego 1

nr hipoteczny: KW [redacted]

Działka 2895/298 ark. 3 dod. 2 mapy „Olesno”

5. Przynależność administracyjna:

województwo: częstochowskie

gmina: m. Olesno

6. Poprzednie nazwy miejscowości:

Olesno (1226 i 1295);

Rosberg (1233);

Rosenberg (do 1945).

7. Przynależność administracyjna
przed 1 VI 1975:

województwo: opolskie

powiat: Olesno

8. Właściciel i jego adres:

Parafia Ewangelicko-Augsburska

ul. Odrodzenia 23

46-280 LASOWICE WIELKIE

9. Użytkownik i jego adres:

Jak wyżej.

10. Rejestr zabytków:

Nr A - 160 data

12. Autorzy, historia obiektu, określenia stylu: Protestantyzm dotarł na Śląsk w okresie reformacji, jednak dopiero po edykcji cesarskiej z 1609 r. („list majestatu”) rozpowszechnił się swobodnie. Na szerzenie się jego, znaczny wpływ mieli ewangelicy - właściciele wielu majątków i miejscowości, w większości pochodzenia niemieckiego. Ośrodkiem luteranizmu na ziemi oleskiej były pobliskie Lasowice (Małe oraz Wielkie); w 1832 r. w L. Małych było 650 ewangelików, w Wielkich 580. Z początkiem XIX w. Zaczęła wzrastać liczba ewangelików w samym Oleśnie, tak, że z czasem koniecznym stało się posiadanie tam swojego kościoła. Inicjatorem budowy był ówczesny pastor Leopold Polko, zbierający drobne składki na tzw. kościół groszowy („pfennigkirche”) już od 1845 r. Kamień węgielny uroczyste położono 5.5.1851 r. a budowę ukończono i poświęcono kościół w 1853 r. Budowę sponsorował także K. Knoblauch. Całość kosztowała 11.918 talarów, 29 sr.groszy i 10 fenigów. Król pruski, Fryderyk Wilhelm IV podarował 3 dzwony, organy książę Braunschweig a ołtarz główny hr. Schlippenbach. Pastor Polko prowadził parafię aż do 1891 r., a liczyła ona w chwili jej założenia 405 ewangelików z Olesna i 840 z okolicznych wsi. W 1869 r. oleski dekanat ewangelicki liczył już 1.369 wiernych. Obok ko-

C.d. na Wkładce Nr 1

13. Opis (sytuacja, materiał i konstrukcja, rzut, bryła elewacje, wnętrze, wyposażenie instalacje): Kościół jednokondygnacyjny, jednowieżowy, niepodpiwniczony, z poddaszem nieużytkowym. Orientowany, wolno stojący na niewydzielonej ogrodzeniami, prostokątnej działce w centrum m. Olesna, ok. 120 m. na E od Rynku, przylegającej od strony północnej do parku miejskiego (w rejonie skrzyżowania ulic Jaronia i Henryka Brodatego). W bezpośrednim sąsiedztwie dom parafialny (ul. Jaronia 11) i dawna pastorówka - ob. w ruinie (ul. Kościuszki 7).

MATERIAŁ i KONSTRUKCJA: Fundamenty - Brak danych. Mury - z cegły ceramicznej pełnej w zaprawie wapiennej. Tynki - zewnętrzne i wewnętrzne gładkie, cementowo wapienne. Stropy - drewniane z bali z podsufitkami, strop nad nawą wzmocniony od góry belkami przebiegającymi w osi podłużnej kościoła. W wieży stropy drewniane nagie. Wieżba dachowa - drewniana kleszczowo płatwiowa. Krycie dachu - dachówka ceramiczna karpówka podwójnie na łatach. Podłogi i posadzki - drewno miękkie (deski), w kruchcie wejściowej płytki ceramiczne jednobarwne. Schody - drewniane policzkowe, w wieży drewniane drabiniaste. Okna - metalowe (stalowe), krosnowe pojedyncze. Drzwi - drewniane płycinowe, wewnętrzne (z kruchty do nawy) oszklone. Prezbiterium objęte z obu stron drewnianą konstrukcją empor (konstrukcja szkieletowa z belek, z wypełnieniem deskami i oszkleniem, stropy drewniane nagie), wieńczących pomieszczenia dwóch bliźniaczych zakrystii. Empora chóru muzycznego drewniana, podparta czterema drewnianymi słupami.

BRYŁA i RZUT: Bryła zwarta, symetryczna osiowo, prostopadłościenna z nakryciem dachem dwuspadowym, od strony wschodniej (nad prezbiterium) zamkniętym poligonalnie. Od strony zachodniej wieża nakryta ośmiobocznym hełmem. Rzut zwarty symetryczny osiowo. Kościół jednokondygnacyjny z kruchtą wejściową w przyziemiu wieży. W nawie empora chóru muzycznego od strony wejścia. Prezbiterium niewydzielone, o jeden stopień wyższe od nawy, objęte wewnętrznymi, drewnianymi konstrukcjami bocznych empor nakrywających małe pomieszczenia (dwie zakrystie) dostępne własnymi wejściami od zewnątrz i połączone z prezbiterium, na lewej ambona. Zamknięcie prezbiterium stanowi płytka apsyda z połowy ośmioboku. Poddasze dostępne schodami w wieży, do niej wejście z chóru muzycznego, dostępnego zabiegowymi schodami w północno zachodnim narożniku nawy. Pod nimi wydzielone drewnianą ścianką pomieszczenie gospodarcze.

ELEWACJE: Otynkowane tynkiem gładkim, całość dekoracji w tynku. Wszystkie elewacje wraz z wieżą płytko boniowane w tynku. Wszystkie otwory przesklepione łukami pełnymi, bez opasek, nakryte szerokimi, półkolistymi obdasznicami z tynku. Fasada (elewacja zachodnia) wieżowa, symetryczna trzyczęściowa. Oś środkową stanowi silny ryzalit pięciokondygnacyjnej wieży z wejściem głównym w przyziemiu. Najwyższe trzy kondygnacje objęte profilowanymi gzymsami, w najwyższej dwa otwory wypełnione drewnianymi żaluzjami (kondygnacja dzwonów), w niższej; w miejsce okna prostokątna płycina (pierwotnie tarcze zegarowe). Elewacja boczna południowa trzosiowa symetryczna, z lewej głęboko cofnięta wieża. Elewacja boczna północna stanowi lustrzane odbicie południowej. Elewacja tylna (wschodnia) symetryczna pięciosiowa. Trzy osie środkowe stanowi ryzalit o skośnych

C.d. na Wkładce Nr 1

14. Kubatura: 1.535 m ³ bez poddasza i wewnątrz wieży.	15. Powierzchnia użytkowa: 242,2 m ² bez poddasza i wewnątrz wieży.	16. Przeznaczenie pierwotne: Kościół parafialny ewangelicko - augsburski.	17. Użytkowanie obecne: Kościół parafialny ewangelicko - augsburski.
18. Prace budowlane i konserwatorskie, ich przebieg i dokumentacja: Do 1945 r. - Brak danych. Ok. 1958 r. - Remont całości, nowa więźba dachowa i jego pokrycie. Wymiana znacznej części stolarki drzwiowej, podłóg, schodów i konstrukcji stropów, które otrzymały nowe podsufitki. Uzupełnienie ubytków trynków zewnętrznych i wewnętrznych. Ok. 1978 r. - Remont całości, przełożenie pokrycia dachowego z uzupełnieniem uszkodzeń więźby. 1978 - 1998 - Kilkakrotnie prace remontowo konserwacyjne budynku.		19. Stan zachowania (fundamenty, ściany zewnętrzne, ściany wewnętrzne, sklepienia, stropy, konstrukcje dachowe, pokrycie dachu, wyposażenie i instalacje): Ogólny stan techniczny kościoła - bardzo dobry. Kościół użytkowany zgodnie z przeznaczeniem, konserwowany na bieżąco. <ul style="list-style-type: none"> • Fundamenty - brak danych. • Mury - brak widocznych ubytków czy uszkodzeń. • Stropy - jak wyżej. • Więźba dachowa - jak wyżej. • Pokrycie dachu - jak wyżej, śladów przecieków nie zauważono. • Podłogi i posadzki - drobne uszkodzenia eksploatacyjne podłóg. • Schody - jak wyżej. • Stolarka okienna i drzwiowa - kompletna, oszklenie kompletne. • Wyposażenie - bez widocznych większych uszkodzeń czy ubytków. • Instalacje - kompletne, sprawne, eksploatowane i konserwowane na bieżąco. 20. Najpilniejsze postulaty konserwatorskie: Z uwagi na dobry stan techniczny kościoła - bieżących postulatów brak Zalecanym jest wyposażenie kościoła w instalację alarmową i przeciwpożarową.	

21 Akta archiwalne (rodzaj akt, numer i miejsce przechowywania):

Nie odnaleziono.

22. Bibliografia:


- Knie, J.G. - Kurze Geographische Beschreibung von Preussisch - Schlesien, der Graffschaft Glatz und der Preuss ... Breslau (Wrocław) 1832, str. 127-271.
- Wonschik; Dwucet - Heimatkunde des Kreises Rosenberg. Rosenberg (Olesno) 1928.
- Anders, E. - Historische statistik der evangelische Kirche in Schlesien. Breslau (Wrocław) 1867, str. 706 - 707.
- Pr.zb. - Słownik geograficzny Królestwa Polskiego i innych krajów słowiańskich. Warszawa 1886, str. 474 - 475.
- Pr.zb. - Katalog zabytków sztuki w Polsce. Tom VII zesz. 10 - Warszawa 1960, str. 16.


23. Źródła ikonograficzne i fotografia (rodzaj, miejsce przechowywania, sygnatury):

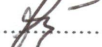
- Wonschik; Dwucet - Heimatkunde des Kreises Rosenberg. Rosenberg (Olesno) 1928 (wkładka bez nr-ów stron). Reprod. na Wkładce Nr 1.
- Zbiór widokówek Muzeum Regionalnego w Oleśnie (sygn. brak): 1 widokówka z 1909 r. Reprod. na Wkładce Nr 1.
- Karta ewidencyjna „zielona” (autor nn.) z 15.6.1959: 2 fot. z 1959 r.
- Katalog zabytków ... Op.cit. - 1 fot. z ok. 1960 r.
- Karta ewidencyjna „zielona” (autor nn.) z ok. 1968 r.: 1 fot. z ok. 1968 r.

24. Uwagi różne:

25. Opracował:

tekst: mgr Halina Łabęcka - wrzesień 1998 
(imię, nazwisko, data, podpis)

plany, rysunki: mgr inż. Zbigniew M. Łabęcki - wrzesień 1998 
(imię, nazwisko, data, podpis)

zdjęcia fotografie: mgr inż. Zbigniew M. Łabęcki - wrzesień 1998 
(imię, nazwisko, data, podpis)

miejsce przechowywania negatywów: P.S.O.Z. O/W Częstochowa.

Karta po wypełnieniu podlega ochronie na podstawie przepisów prawa autorskiego.

26. Adnotacje o inspekcjach, informacje o zmianach (daty, imiona i nazwiska wypełniających):

27. Załączniki:

1. Wkładka Nr 1 - Rzut przyziemia, archiwalia, fotografie.
2. Wkładki Nr 2 - 4 - Fotografie.
3. Karta ewidencyjna „zielona” z 15.06.1959 r. (autor nn.).
4. Karta ewidencyjna „zielona” z ok. 1968 r. (autor nn.).

1. Miejscowość: OLEŚNO ul. Henryka Brodatego 1	2. Obiekt (nazwa jak w karcie): KOŚCIÓŁ PARAFIALNY EWANGELICKO-AUGSBURSKI	3. Zawartość wkładki (nazwa obiektu lub materiału uzupełniającego): C.d. tekstu z rubryk 12 i 13, rzut przyziemia, archiwalia, fotografie.
---	---	--

C.d. tekstu z rubr. 12 (Historia):

ciola usytuowany został budynek pastorówki z wydzielonym ogrodem, zaś okazały, piętrowy budynek domu parafialnego (ob. ul. Jaronia 11) został zakupiony po wybudowaniu go. Parafia rozwijała się aż do wybuchu II Wojny Światowej. W 1945 r. całość majątku parafii ewangelickiej została przejęta przez Państwo, po czym kościół przekazano parafii rzymsko - katolickiej (która zwróciła go w ok. 1956 roku), budynek domu parafialnego początkowo przeznaczono na szkołę podstawową, później na kasyno M.O. zaś budynek pastorówki przeznaczono na mieszkalny kwaterunkowy. Po odzyskaniu kościoła, nieliczna obecnie gmina ewangelicka (w 1998 r. ok. 40 osób) zwolna prowadziła prace remontowe, natomiast budynki dawnej pastorówki (obecnie niemal w ruinie) oraz dawnego domu parafialnego zostały zwrócone ewangelikom dopiero w 1997 r. W 1998 r. trwają prace remontowo adaptacyjne, celem przywrócenia dawnego przeznaczenia budynkowi domu parafialnego, odnośnie zaś dawnej pastorówki - brak koncepcji jej zagospodarowania.

C.d. tekstu z rubr. 13 (Opis):

ścianach bocznych (zamknięcie apsydy), w osi środkowej blenda okienna. W osiach bocznych, blisko przy apsydzie w przyziemiu wejścia tylne.

WYPOSAŻENIE: Całość wyposażenia z okresu budowy kościoła, tj. z lat 50-tych XIX w. Liczby zgodne z oznaczeniami na rzucie kościoła.

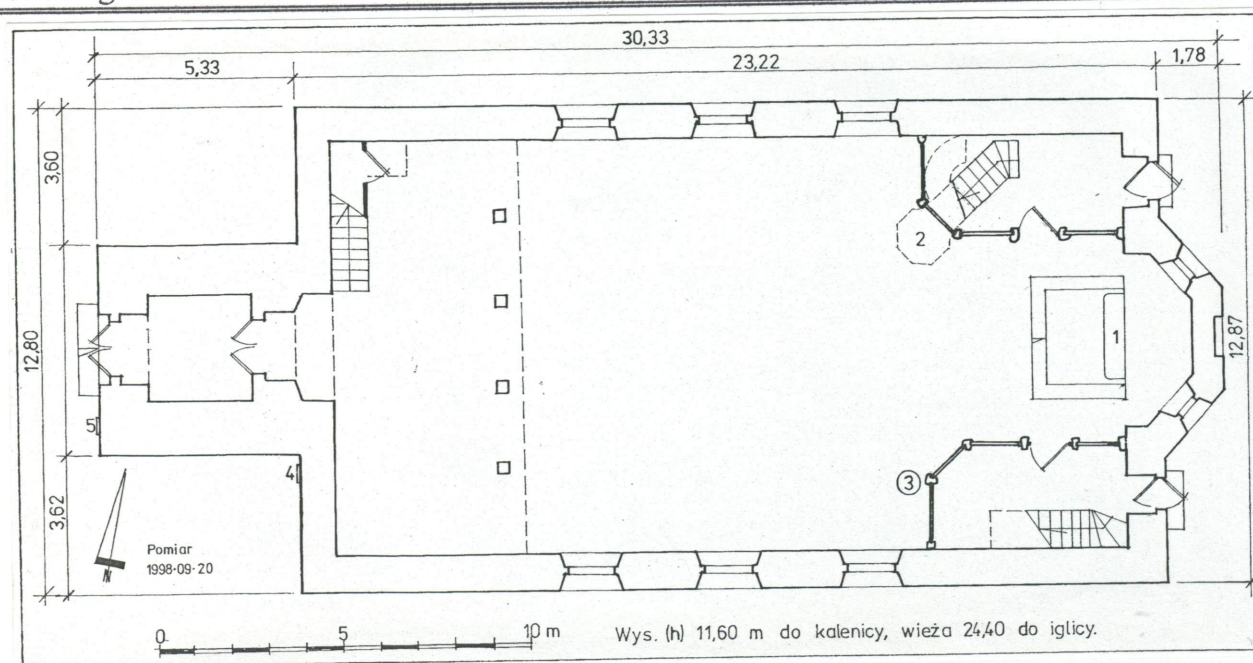
1. Ołtarz główny, w postaci architektonicznej oprawy centralnie umieszczonego obrazu. W zwieńczeniu Oko Opatrzności w promienistej glorii. 2. Ambona koszowa wisząca z baldachimem. 3. Chrzcielnica drewniana, wolno stojąca, z reliefami figuralnymi na trzonie. 4. Kamień węgielny z inskrypcją, wmurowany w lico ściany zewnętrznej kościoła (przy narożniku południowo zachodnim). 5. Epitafium (cenotaf) pastora Leopolda Polko (zm. W 1891 r.).

INSTALACJE: Elektryczna oświetleniowa oraz nagłośnieniowa. Ogrzewania brak.

Rzut przyziemia 1 : 100

Wysokość (h) = 11,3 m
do kalenicy
Wieża 19,1 m
do hełmu.

Pomiar 22.09.1998 r.



Wkładkę założył: mgr Halina Łabęcka - wrzesień 1998

(Imię, nazwisko, data)

Miejsce przechowywania negatywów: P.S.O.Z. O/W Częstochowa.



Powyżej: Reprodukacja fotografii kościoła z ok. 1928 r. (z:) Wonschik; Dwucet - Heimatkunde des ... Op.cit.

Obok: Reprodukacja widokówki z ok. 1905 r. (nadana w 1909 r.). (z:) Zbiór widokówek Muzeum Regionalnego w Oleśnie (bez sygn.).

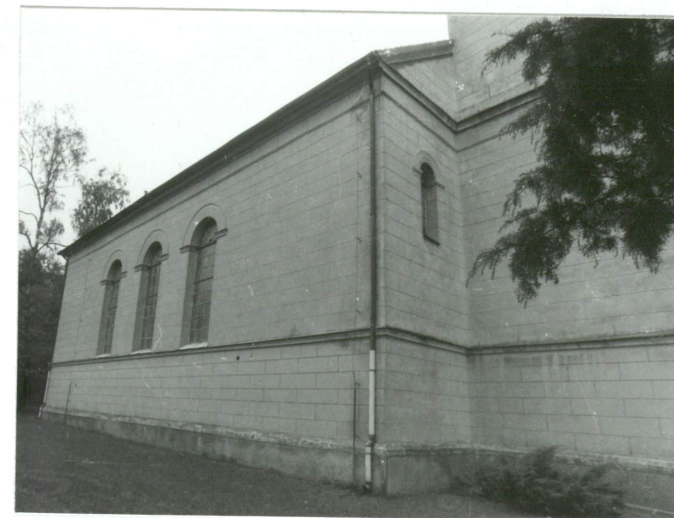
Fot. 2. Elewacja boczna południowa.

Fot. 3. Elewacja boczna północna.



Fot. 2.

Fot. 3.



1. Miejscowość:

OLEŚNO

ul. Henryka Brodatego 1

2. Obiekt (nazwa jak w karcie):

**KOŚCIÓŁ PARAFIALNY
EWANGELICKO-AUGSBURSKI**

3. Zawartość wkładki (nazwa obiektu lub materiału uzupełniającego):

Fotografie.



Fot. 4.



Fot. 5.



Fot. 6.



Fot. 7.

Fot. 4. Wieża, widok od strony północno zachodniej.

Fot. 5. Narożnik południowo zachodni kościoła.

Fot. 6. Elewacja wschodnia, widok od strony południowo wschodniej.

Fot. 7. Elewacja wschodnia, widok od strony północno wschodniej.

Fot. 8. Środkowa część elewacji północnej z oknami nawy kościoła.

Fot. 8.



Wkładkę założył: mgr inż. Zbigniew M. Łabęcki - wrzesień 1998
(Imię, nazwisko, data)

Miejsce przechowywania negatywów: P.S.O.Z. O/W Częstochowa.



Fot. 9.



Fot. 10.



Fot. 11.

Fot. 12.



Fot. 9. Hełm wieży, widok od strony zachodniej.

Fot. 10. Wejście główne (od strony zachodniej, w przyziemiu wieży).

Fot. 11. Narożnik południowo wschodni kościoła, widok od strony wschodniej.

Fot. 12. Górna kondygnacja wieży (kondygnacja dzwonów).

1. Miejscowość: OLEŚNO ul. Henryka Brodatego 1	2. Obiekt (nazwa jak w karcie): KOŚCIÓŁ PARAFIALNY EWANGELICKO-AUGSBURSKI	3. Zawartość wkładki (nazwa obiektu lub materiału uzupełniającego): Fotografie.
---	---	---



Fot. 13.



Fot. 14.



Fot. 15.
Fot. 16.

Wnętrza:

Fot. 13. Wschodnia strona nawy i prezbiterium, widok z empory chóru muzycznego.

Fot. 14. Prezbiterium, widok na część górną i strop.

Fot. 15. Zakrystia z emporą i amboną z lewej strony prezbiterium.

Fot. 16. Zakrystia z emporą z prawej strony prezbiteriu.



Wkładkę założył: mgr inż. Zbigniew M. Łabęcki - wrzesień 1998
(Imię, nazwisko, data)

Miejsce przechowywania negatywów: P.S.O.Z. O/W Częstochowa.



Fot. 17.
Fot. 21.



Fot. 18.
Fot. 22.



Fot. 19.
Fot. 23.



Fot. 20.



Fot. 17. Schody na empore w zakrystii po prawej stronie ołtarza.
Fot. 18. Fragment konstrukcji empory chóru muzycznego.
Fot. 19. Schody na empore chóru muzycznego.
Fot. 20. Fragment poddasza z widokiem na wieżbę dachową.
Fot. 21. Konstrukcja nośna dzwonów w wieży kościoła.

W y p o s a ż e n i e:

Fot. 22. Ołtarz główny.
Fot. 23. Ambona.

1. Miejscowość: OLESNO ul. Henryka Brodatego 1	2. Obiekt (nazwa jak w karcie): KOŚCIÓŁ PARAFIALNY EWANGELICKO-AUGSBURSKI	3. Zawartość wkładki (nazwa obiektu lub materiału uzupełniającego): Fotografie.
---	---	---



Fot. 24.



Fot. 25.



Fot. 26

Fot. 27.

Fot. 24. Chrzcielnica.

Fot. 25. Prospekt organowy.

Fot. 26. Epitafium (cenotaf) pastora Leopolda Polko (zm. 1891 r.).

Otoczenie kościoła:

Fot. 26. Widok terenu i otoczenia kościoła od strony południowo wschodniej (od strony ulicy).





Fot. 28

Fot. 28. Budynek dawn. domu parafialnego (ul. Jaronia 11).



Fot. 29.

Fot. 29. Budynek dawn. pastorówki (ul. Kościuszki 7).