

1. Obiekt

KOŚCIÓŁ PAR. P.W. ŚW. MARCINA

2. Czas powstania

1702, 1941

3. Miejscowość

OCHODZE

4. Adres

Ochodze
ul. Myśliwska

nr hipoteczny k.w.

5. Przynależność administracyjna

województwo opolskie

powiat, Opole, gmina Komprachcice

6. Poprzednie nazwy miejscowości

Ochotz
po 1936 Früchauf

7. Przynależność administracyjna przed 1 VI 1975

województwo opolskie

powiat Opole

8. Właściciel i jego adres

Rzymsko-Kat Parafia p.w. św. Marcina
w Ochodzu ul. Myśliwska 10
46-070 Komprachcice

9. Użytkownik i jego adres

j. w.

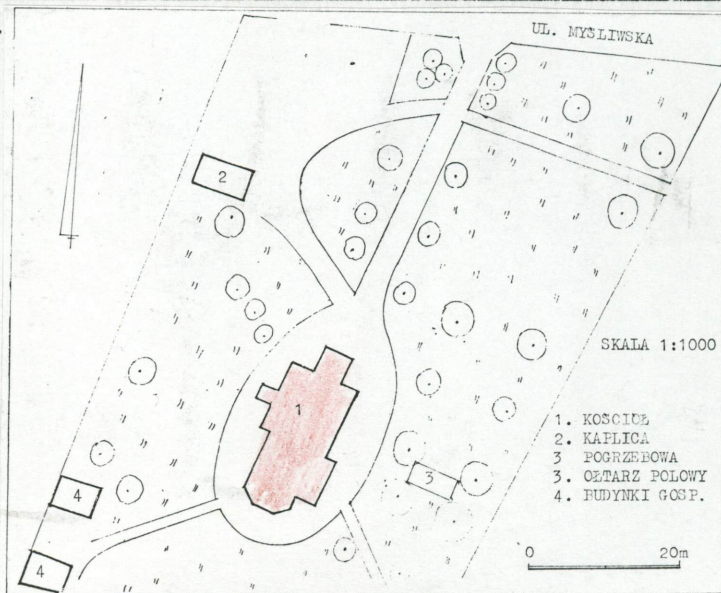
10. Rejestr zabytków

Nr 108/54

data 05.06.1954



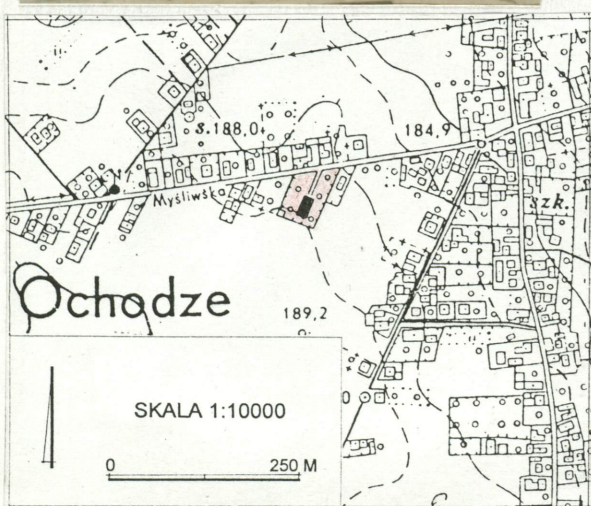
Widok ogólny od pn.



- 1. KOŚCIÓŁ
- 2. KAPLICA
- 3. POGRZEBOWA
- 3. OZTARZ POŁOWY
- 4. BUDYNKI GOSP.

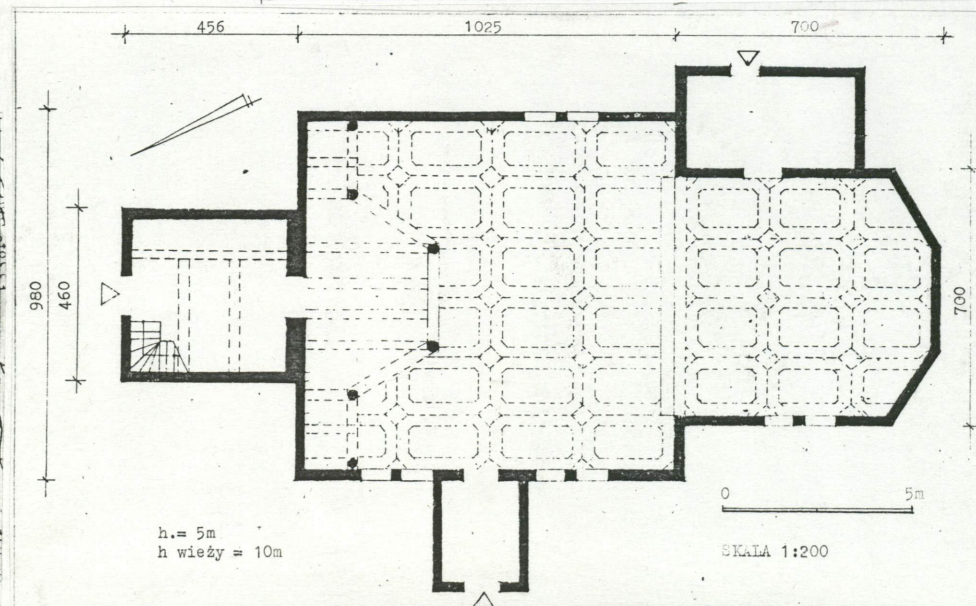
SKALA 1:1000

0 20m



SKALA 1:10000

0 250 M



h. = 5m
h wieży = 10m

SKALA 1:200

Najstarsza historia świątyni związana z pobliskimi Komprachcicami. We wsi tej kościół wzmiankowany w 1335 i 1398. Parafię erygowano w 1680. W 1702 budowa nowego kościoła staraniem miejscowego proboszcza Tomasa Kalety. Konsekracja w 1703. 1936 budowa w pobliżu nowego, murowanego kościoła. Przez jakiś czas obie świątynie stały obok siebie. W końcu 1941 drewniany kościół z 1702 rozebrano i ponownie zmontowano w Ochodzu - wsi od 1889 należącej do parafii w Komprachcicach. Wcześniej Ochodze wchodziło w skład parafii w Chrzaszczycach. W 1960 świątynia otrzymała drugie wezwanie - Matki Bożej Królowej Świata.

Sytuacja. Wieś położona ok. 10 km. na pd.-zach. od Opola. Główna zabudowa skupiona na osi pn.-pd. Kościół usytuowany nieco z boku, przy ul. Mysliwskiej, w jej pd. ciągu luźnej zabudowy. Parcela nieregularna, kształtem zbliżona do równoległoboku, ogrodzona płotem złożonym z wysokiej podmurówki i słupków murowanych z kamienia wapiennego; między słupkami płot drewniany. W najbliższym sąsiedztwie, od wsch. plebania, od zach. sad, od pd. pola. Kościół wolno stojący, w centralnej części działki, oddalony na pd. od bramki głównego wejścia. Wokół pozostałości cmentarza z nielicznymi grobami. Większość kwater cmentarnych rozplantowana, zaadaptowana na trawniki. Na wsch. od świątyni ołtarz polowy, wokół którego grupa drzew (głównie lipy). Przy ogrodzeniu, bliżej narożnika pn.-zach. współczesna kaplica cmentarna. W narożniku pd.-zach. dwa niewielkie budynki o charakterze gospodarczym Ścieżki w obrębie parceli wyłożone kostką betonową.

Materiał, konstrukcja. Zbudowany z drewna, w konstrukcji zrębiowej, ustawiony na nietynkowanej podmurówce z kamienia wapiennego w układzie warstwowym. Belki ociosane, o przekroju prostokąta. Fundament w postaci żelbetowej ławy. Ściany w całości opierzone gontem. Konstrukcja wieży niezależna od korpusu - ryglowa, szalowana deskami i opierzona gontem. W nawie, prezbiterium, w kruchcie i zakrystii stropy drewniane, o deskowym pułapie, powiązane z konstrukcją zadaszenia. W wieży stropy belkowe nagie. Wieżba nad nawą i prezbiterium storczykowa; poszczególne krokwie ponadto wzmocnione niskimi słupami. Poszycie całości gontem. Podłogi: w nawie deski, w prezbiterium i w przyziemiu wieży posadzka ceglana, w zakrystii współczesne linoleum. Schody na chór jednobiegowe, drewniane, ze stopniami zabiegowymi. Balustrada prosta. Na wyższe kondygnacje wieży schody drabiniaste. Okna krosnowe, o czterodzielnych, drewnianych ramach w ościeżach opierzonych blachą. Oszklenie w formie tzw. "pszczelego plastra", o szybkach oprawionych w ołów. Drzwi deskowe, zbrojone w pionie i poziomie płaskownikami.

Plan i bryła. Niewielki, ustawiony na osi pn.-pd., jednonawowy. Nawa kwadratowa, przykryta wysokim dachem dwuspadowym. Prezbiterium skierowane na pd. - węższe, zamknięte trójbocznie, przykryte nieco niższym dachem wielospadowym (wysokość ścian i wnętrz w obu częściach jednakowa). Od pnd., na osi kwadratowa, trzykondygnacyjna wieża, przykryta dachem namiotowym. Od zach., przy nawie prostokątna kruchta, przykryta dachem dwuspadowym. Od wsch. przyległa do prezbiterium i nawy prostokątna zakrystia, przykryta dachem pulpitowym. Na kalenicy nawy smukła sygnaturka, przykryta baniastym hełmem.

Elewacje mocno zaczernione po ostatniej impregnacji drewna. Elewacja pn. (frontowa) z wieżą na osi. Kondygnacje wydzielone listwą, stanowiącą rodzaj okapu. W przyziemiu, osiowo prostokątne drzwi. Na 3 kondygnacji po jednym prostokątnym oknie od pd., wsch. i zach. W partii korpusu podziałów brak. Elewacje boczne, wsch. i zach. zbliżone w formie, zwieńczone wydatnym okapem. Okna wydłużone, zamknięte łukiem nadwieszonym, zestawione w pary. W partii korpusu dwie, w partii prezbiterium jedna para. W prezbiterium okna tylko od strony zach. Od strony wsch. przybudówka zakrystii z prostokątnymi oknami. Przy nawie, od zach., między oknami przybudówka kruchty, z prostokątnymi drzwiami zwieńczona trójkątnym szczytem szalowanym deskami, zamkniętym

<p>14. Kubatura</p> <p>980 m.³</p>	<p>15. Powierzchnia użytkowa</p> <p>164 m²</p>	<p>16. Przeznaczenie pierwotne</p> <p>Kościół katolicki</p>	<p>17. Użytkowanie obecne</p> <p>kościół katolicki</p>
<p>18. Prace budowlane i konserwatorskie, ich przebieg i dokumentacja</p> <p>W l. 1957-8 odnowiono poszycie zewnętrzne. W l. 70 przeprowadzono remont kościoła. W jego trakcie wymieniono część elementów konstrukcyjnych dachu. Nadgnięte partiie oczyszczono stalowymi szczotkami do drewna zdrowego. Całość zaimpregnowano Xylamitem popularnym. Założono także poziomą izolację przeciwwilgociową. W ostatnich latach teren wokół wyłożono kostką betonową. Obecnie trwają prace przy nasyceniu drewna impregnatem. W 1994 w niedalekim sąsiedztwie wybudowano kaplicę cmentarną.</p> <p>mgr inż. Jan Piersiak - Ekspertyza techniczna, Opole 1984</p>		<p>19. Stan zachowania (fundamenty, ściany zewnętrzne, ściany wewnętrzne, sklepienia, stropy, konstrukcje dachowe, pokrycie dachu, wyposażenie i instalacje)</p> <p>Ogólnie obiekt zadbane, w stanie dobrym.</p> <p>Drobne prace remontowe przeprowadzane na bieżąco.</p> <p>Drewno ścian oraz stropów i więźby zdrowe.</p>	
		<p>20. Najpilniejsze postulaty konserwatorskie</p> <p>Ochronie konserwatorskiej podlegabryła świątyni, forma ścian, wszystkie elementy konstrukcyjne, całość historycznego wystroju wnętrza i wyposażenia.</p>	

21. Akta archiwalne (rodzaj akt, numer i miejsce przechowywania)

24. Uwagi różne

25. Opracował

tekst

mgr Jerzy Skarbek, wrzesień 1999

plany, rysunki

mgr Jerzy Skarbek, wrzesień. 1999, orient. wg planu 1:10000

zdjęcia, fotografie

mgr Jerzy Skarbek, wrzesień 1999

miejsce przechowywania negatywów u autora

KARTA PO WYPEŁNIENIU PODLEGA OCHRONIE NA PODSTAWIE PRAWA AUTORSKIEGO

26. Adnotacje o inspekcjach, informacje o zmianach (daty, imiona, nazwiska wypełniających)

22. Biblioteka

Katalog Zabytków Sztuki w Polsce, t. VII, z. 11 Powiat opolski, s. 23-26

23. Źródła ikonograficzne i fotografia (rodzaj, miejsce przechowywania, sygnatury)

Rycina z ok. 1940 przedstawiająca dwa kościoły w Komprachcicach.
Odbitka w zbiorach proboszcza parafii.

27. Załączniki

Wkładki do karty ewidencyjnej zabytków architektury
i budownictwa - szt. 5

1. Miejscowość OCHODZE	2. Obiekt KOŚCIÓŁ PAR. P.W. ŚW. MARCINA	3. Zawartość: dokończenie opisu, fotografie
----------------------------------	---	---

rodzajem naczółka w formie okapu. Elewacja pd. bez podziałów. Jedynie w zakrystii prostokątne okienko. Sygnaturka na kalenicy, tuż przy zarysie szczytu nawy, złożona ze smukłej, sześciokątnej wieżyczki, podzielonej listwą kapnikową, zwieńczonej baniastym hełmem przechodzącym w szpic zakończony kulą i chorągiewką.

Wnętrze nawy i prezbiterium jednakowej wysokości. Na styku obu części spłaszczony łuk tęczy, nadwieszony na kroksztynach wykrojonych w belkach. W nawie od strony pn. chór muzyczny, wysunięty trójbocznie, wsparty na sześciu dwulalkowych słupach. Stropy na wąskiej fasacie. Na nich dekoracja listwowa w formie wydłużonych, prostokątnych kasetonów o ściętych narożnikach. W poszczególnych polach malowane pęki owoców oraz symbole wiary. Roślinna dekoracja malarska także na balustradzie chóru, o kwatrowych podziałach. Pod linią balustrady ozdobnie wycińczona listwa. Wejście z prezbiterium do zakrystii o łuku koszowym, z nawy do wieży i do kruchty zamknięte nadwieszonym łukiem odcinkowym. Belka tęcza sfazowana, na niej późnogotycki krucyfiks (XVI) oraz rzeźby śś. Piotra i Pawła (XVII). Ołtarz główny późnobarokowy (pocz. XVIII), architektoniczny. W jego partii środkowej, w niszy figura św. Marcina flankowana rzeźbami śś. Grzegorza i Mikołaja. Po bokach bramki, nad którymi figury śś. Jana Nepomucena i Floriana. Ołtarz boczny po lewej, regencyjny (ok. 1730) z figurami śś. Jana Nepomucena i Jana Złotoustego (?). W ołtarzu po prawej bogata rokokowa rama. Ambona z 1 poł. XVIII w.

Instalacje: elektryczna.



Widok ogólny od pn.



Widok z pd.-zach



Prezbiterium



Widok od pd.



Kruchta



Kruchta



Wieża



Sygnaturka

Zakrystia



Elewacja zach. - fragment



Wkładkę założył:
mgr Jerzy Skarbek, wrzesień 1999
Miejsce przechowywania
negatywów: u autora

1. Miejscowość OCHODZE	2. Obiekt KOŚCIÓŁ PAR. P.W. ŚW. MARCINA	3. Zawartość: fotografie
----------------------------------	---	------------------------------------



Elewacja zach. - fragment



Wieża - fragment



Elewacja zach. - fragment

Drzwi w wieży

Drzwi do kruchcie

Drzwi w zakrystii



Wkładkę założył:
mgr Jerzy Skarbek, wrzesień 1999
Miejsce przechowywania
negatywów: u autora



Drzwi w wieży - fragment



Drzwi w wieży - fragment



Drzwi w zakrystii - fragment



Okno w wieży

Okno w wieży



Okno w zakrystii



Wieża - fragment



1. Miejscowość

OCHODZE

2. Obiekt

KOŚCIÓŁ PAR. P.W.
ŚW. MARCINA

3. Zawartość:

fotografie



Wnętrze - prezbiterium
Wnętrze - nawa



Wnętrze - prezbiterium
Tęcza



Wnętrze nawy - fragment



Tęcza



Wkładkę założył:
mgr Jerzy Skarbek, wrzesień 1999
Miejsce przechowywania
negatywów: u autora



Tęcza - fragment



Wnętrze nawy - fragment



Ołtarz boczny



Ołtarz boczny

Ołtarz główny



Strop w prezbiterium



Strop w prezbiterium - fragment



1. Miejscowość

OCHODZE

2. Obiekt

KOŚCIÓŁ PAR. P.W.
ŚW. MARCINA

3. Zawartość:

fotografie



Strop nawy - fragment

Strop nawy - fragment



Strop nawy - fragment

Chór - fragment



Chór - fragment



Ambona



Wkładkę założył:
mgr Jerzy Skarbek, wrzesień 1999
Miejsce przechowywania
negatywów: u autora



Drzwi z wieży do nawy
Sakrarium



Drzwi do wieży



Drzwi z prezbiterium do zakrystii



Drzwi do zakrystii
Fragment konstrukcji wieży



Strop w wieży



1. Miejscowość

OCHODZE

2. Obiekt

KOŚCIÓŁ PAR. P.W.
ŚW. MARCINA

3. Zawartość:

fotografie



Fragment konstrukcji wieży



Wieżba - fragment



Wieżba - fragment



Wieżba - fragment

Wkładkę założył:
mgr Jerzy Skarbek, wrzesień 1999
Miejsce przechowywania
negatywów: u autora