

A	B	C	D	E	F	G	H	I	J	K	L	Ł	M	N	O	P	R	S	T	U	V	W	X	Y	Z	Nr
---	---	---	---	---	---	---	---	---	---	---	---	---	---	---	---	---	---	---	---	---	---	---	---	---	---	----

1. Obiekt

PAŁAC

2. Czas powstania
1765-1785,
1900, 1917

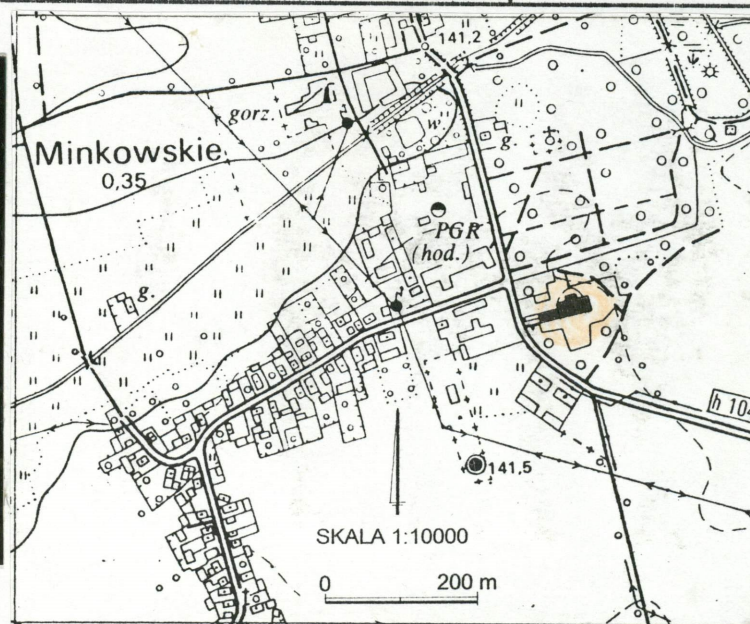
3. Miejscowość

MINKOWSKIE

11. Zdjęcia, rzut, przekrój, sytuacja, orientacja



Widok ogólny od pd.



4. Adres **Minkowskie 6**

nr hipoteczny.....

5. Przynależność administracyjna

województwo **opolskie**

powiat **Namysłów**

gmina **Namysłów**

6. Poprzednie nazwy miejscowości

**Minkowsky,
po 1934 Seydlitzdurch**

7. Przynależność administracyjna przed 1. VI. 1975

województwo **opolskie**

powiat **Namysłów**

8. Właściciel i jego adres

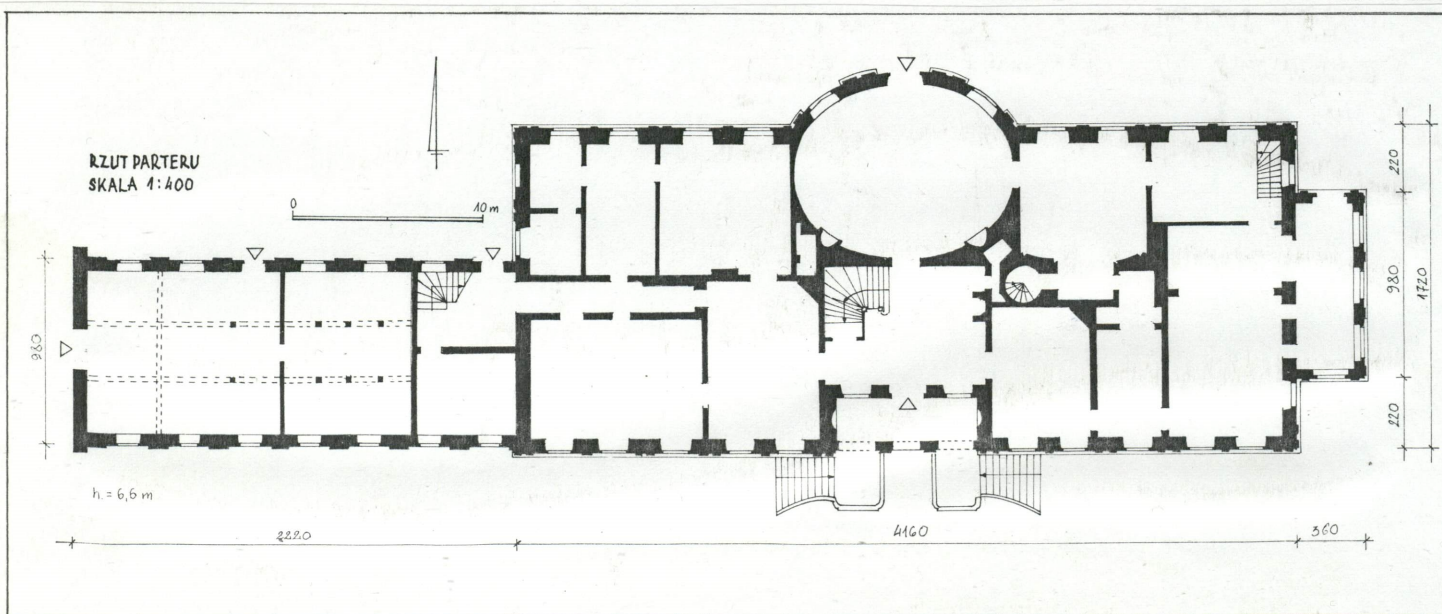


9. Użytkownik i jego adres

j.w. (patrz uwagi)

10. Rejestr zabytków

Nr **902/64.** data **26-05-64**



W 1765 generał Fryderyk Wilhelm von Seydlitz kupił od Daniela Hessa za sumę 60000 talarów posiadłość Minkowskie. W tym samym roku rozpoczął budowę pałacu. W 1773 generał Seydlitz umarł nie ukończywszy budowy pałacu. Prace wykończeniowe kontynuowane były staraniem jego córki Wilhelminy Albertyny Maczyńskiej. Zatrudniła ona m.in. rzemieślników z Brzegu – zduna Jana Augusta Schneidera i tapicera Jana Franciszka Caprana. W 1785 pałac był już ukończony. Powstała rezydencja rokokowa inspirowana poczdamskimi wzorami Sanssouci. Wraz z korpusem głównym wzniesiono oficynę gospodarczo mieszkalną. Równocześnie z pałacem założono również ogród w stylu francuskim, na terenie którego pochowano generała Seydlitza. W 1786 Albertyna Maczyńska sprzedała rezydencję handlarzowi nieruchomości, Żydowi Gottlibowi von Jordan. Ten niebawem odsprzedał ją baronowi Gottliebowi von Hannenberg ze Starego Grodkowa. Jego wnuk Maurycy Karol von Pritvitz sprzedał w 1851 dobra minkowskie hrabiemu Karolowi Aleksandrowi Wilhelmowi von Wartensleben. W 1900 z inicjatywy jego wnuka Konrada przeprowadzono remont pałacu, w wyniku którego urządzono pokoje na poddaszu, wymieniono poszycie z dachówki na łupkę. W 1916 właścicielem został urzędnik sądowy o nazwisku Schneider. Jego staraniem w 1917 wzniesiono neobarokową przybudówkę wsch. Zastąpiła ona stojącą tu wcześniej oranżerię. Po 1945 pałac przejęty został przez PGR Minkowskie. Urządzono w nim mieszkania pracownicze (poddasze, część zach.), przedszkole (część wsch.) oraz klub i kino (hol i owalny salon). Na pocz. I. 70 obiekt przejęła gmina Namysłów. Na pocz. I. 80 zakupił go lekarz [REDAKTURA].

[REDAKTURA]. Ok. 1987 pałac nabył obecny właściciel – [REDAKTURA].

Sytuacja. Wieś położona w pn.-wsch. części województwa, w połowie drogi między Brzegiem i Namysłowem, oddalona ok. 3 km na pn.-wsch. od szosy łączącej oba miasta. Okolice o charakterze nizinnym, obfitująca w lasy. Zespół pałacowo-parkowo-folwarczny usytuowany w pn.-wsch. końcu miejscowości, przy skrzyżowaniu wiejskiej drogi z szosą łączącą Rogalice i Biskupice Oławskie. Pałac wraz z parkiem zlokalizowany po wsch. stronie szosy, folwark po stronie zach. Najbliższe otoczenie pałacu o charakterze ściśle symetrycznym, wysunięte na pd. w stosunku pozostałych partii założenia, wkomponowane w łuk drogi. Pałac usytuowany centralnie. Granice tej części przypominające zarysem trójkąt, ze środkowym „liściem” skierowanym na pd. Ogrodzenie w postaci płotu z murowanych, kwadratowych słupków, między którymi rozpięta siatka. Równoległe do ogrodzenia szpaler złożony głównie z lip. Pałac wraz z przyległą od zach. oficyną ustawiony prostopadle do osi szosy, oddalony od niej ok. 25 m. Krótszy bok oficyny, mieszczącej niegdyś m.in. wozownię, połączony z ogrodzeniem dwoma równoległymi murami. Między murami wjazd do wozowni. Po bokach tego wjazdu bramy do zespołu, prowadzące przed elewacje frontową (pd.) i ogrodową (pn.). Przed elewacją pd. trawnik (obecnie mocno zarośnięty), przed elewacją pn. zarysy dawnego tarasu ziemnego, czytelne w formie wywyższenia terenu przed ryzalitem środkowym. Dalej w kierunku pn. ściana parku o geometrycznej kompozycji, z główną aleją na osi ryzalitu środkowego. W głębi parku, przy alei kaplica. Wzdłuż granicy pn. założenia kanał wodny łączący się dużym stawem w części pn.-wsch. Ten fragment założenia kształtowany bardziej swobodnie, o cechach parku krajobrazowego.

Materiał, konstrukcja (pałac) Zbudowany z cegły strychowanej, obustronnie otynkowany. Tynki wapienne, gładkie. Bogaty *detal architektoniczny* wykonany z piaskowca (bazy pilastrów, głowice filarów w loggii, gzymsy nadokienne, obramienie drzwi do ogrodu, płaskorzeźbione płyciny w ryzalicie pn., kartusze herbowe, obramienie drzwi zewnętrznych do suterenu, schody zewnętrzne), ciągniony w tynku (opaski okien, gzymsy) i wykonany z narzutu (rocaille, głowice pilastrów). W suterenie *sklepienia* kolebkowe, kolebkowe z lunetami. Kolebki przeważnie o łuku koszowym. W niektórych sklepieniach lunety stykające się w innych mijające się. Nad parterem, na piętrze ryzalitu oraz w mansardzie stropy drewniane z podsufitką. *Wieżba* o konstrukcji drewnianej, obudowanej ścianami użytkowego poddasza. *Poszycie* blachą. *Podłogi*: w suterenie oraz w holu posadzka z kwadratowych płytek kamiennych, w pozostałych pomieszczeniach parkiety układane w jodełkę, mozaiki parkietowe oraz deski. W owalnym salonie obecnie podłogi brak. *Schody* do piwnicy zabiegowe, murowane, z drewnianą okładziną stopni; na piętro zabiegowe, murowane, z drewnianą okładziną stopni; balustrada w dolnej części biegu metalowa z kutym

<p>14. Kubatura</p> <p>pałac - 5393 m3</p> <p>oficyna - 1435 m3</p> <p>Razem - 6828 m3</p>	<p>15. Powierzchnia użytkowa</p> <p>pałac - 1673 m2</p> <p>oficyna - 365 m2</p> <p>Razem - 2038 m2</p>	<p>16. Przeznaczenie pierwotne</p> <p>pałac</p>	<p>17. Użytkowanie obecne</p> <p>obiekt obecnie nie użytkowany, wyjątkiem piętro oficyny użytkowane jako mieszkanie.</p>
<p>18. Prace budowlane i konserwatorskie, ich przebieg i dokumentacja</p> <p>Po 1945 nie prowadzono w budynku żadnych większych remontów. Ok. 1980 wymieniono poszycie dachu z łupku na blachę. Obecny właściciel wymienił większość stolarek okiennych. Rozpoczęto też prace w owalnym salonie – wynikiem czego brak podsufitki stropu i podłóg.</p> <p>J. Oleniecki, J. Grzelak, R Furman – Inwentaryzacja konserwatorsko-budowlano-konstrukcyjna, Opole 1976</p> <p>A. Kopeć – Inwentaryzacja elewacji, 1966</p>		<p>19. Stan zachowania (fundamenty, ściany zewnętrzne, ściany wewnętrzne, sklepienia, stropy, konstrukcje dachowe, pokrycie dachu, wyposażenie i instalacje)</p> <p>Ogólnie obiekt zdewastowany</p> <p>fundamenty pracują prawidłowo, na ścianach nie widać spękań. Dolne partie murów zawilgocone. W elewacjach znaczne ubytki w tynkach i detalu architektonicznym. Sklepienia i stropy w stanie dobrym. Sklepienie loggii w znacznym stopniu pozbawione tynku. Na suficie w dawnej wozowni liczne ubytki tynku.</p> <p>W poszyciu nieszczelności.</p> <p>Rynny i rury spustowe zniszczone.</p> <p>Brak śladów po kutej balustradzie schodów zewnętrznych</p> <p>Teren wokół zadbane.</p> <p>20. Najpilniejsze postulaty konserwatorskie</p> <p>Obiekt wymagający gruntownego remontu, uwzględniającego prace konserwatorskie przy detalu architektonicznym i zachowanych elementach wystroju wnętrz. Całość podlega ścisłej ochronie konserwatorskiej.</p>	

21. Akta archiwalne (rodzaj akt, numer i miejsce przechowania)

24. Uwagi różne

Wnętrza obiektu w większości niedostępne (brak zgody właściciela), wyjątkiem oficyna, suterena i dwie izby w części zach. pałacu. W związku z tym autor opracowania nie miał możliwości dotarcia do większości pomieszczeń parteru i poddasza. O ile było to możliwe oględzin wewnątrz parteru dokonano przez okna. Dlatego też nie udało się stwierdzić czy istnieją zaznaczone na wcześniejszych planach schody kręcone i schody w narożniku pn.-wsch. oraz wymienione w katalogu zabytków trzy marmurowe kominki. Obecnie obiekt nie użytkowany. Wyjątkiem oficyna której część właściciel wynajmuje małżeństwu emerytów.

22. Bibliografia

1. A. Duncker – Die Ländlichen Wohnsitze, Schlösser und Residenzen ritterschaftlichen Grundbesitzer in der Preussischen Provinz Schlesien, Berlin 1868-1883
2. H. Lutsch – Verzeichnis der Kustdenkmäler der Provinz Schlesien, Breslau 1892, t. II, IV.
3. A. Greisbach, G. Grundmann, F. Landsberger, K. Mesne, H. Seger, W. Wiese – Kunst in Schlesien, Berlin 1927, s. 93-122
4. Katalog Zabytków Sztuki w Polsce, t. VIII: Województwo opolskie, z. 7: Powiat namysłowski, opr. I. Gallicka, H. Sygietyńska, pod red. T. Chrzanowskiego i M. Korneckiego, Warszawa 1965, s. 27-30
5. T. Chrzanowski, M. Kornecki – Sztuka Śląska Opolskiego, Kraków 1974, s. 261
6. Opracowanie o charakterze monograficznym przechowywane w archiwum PSOZ w Opolu, maszynopis bez daty i nazwiska autora

25. Opracował

tekst

Jerzy Skarbek, wrzesień 2000 r.

imię, nazwisko, data, podpis

plany, rysunki

plan sytuacyjny i orientacyjny – kserokopia, rzut poziomy

Jerzy Skarbek w oparciu o plany wcześniejsze, wrzesień 2000 r.

imię, nazwisko, data, podpis

zdjęcia fotogr.

Jerzy Skarbek, wrzesień 1999 r.

imię, nazwisko, data, podpis

Miejsce przechowania negatywów : u autora

Karta po wypełnieniu podlega ochronie na podstawie przepisów prawa autorskiego

23. Źródła ikonograficzne i fotografia (rodzaj, miejsca przechowania sygnatury)

26. Adnotacje o inspekcjach, informacje o zmianach (daty, imiona i nazwiska wypełniających)

27. Załączniki

- * wkładka nr 1 - plan sytuacyjny, c.d. opisu
- * wkładka nr 2, - dokończenie opisu
- * wkładki nr 3-6 - fotografie

1. Miejscowość

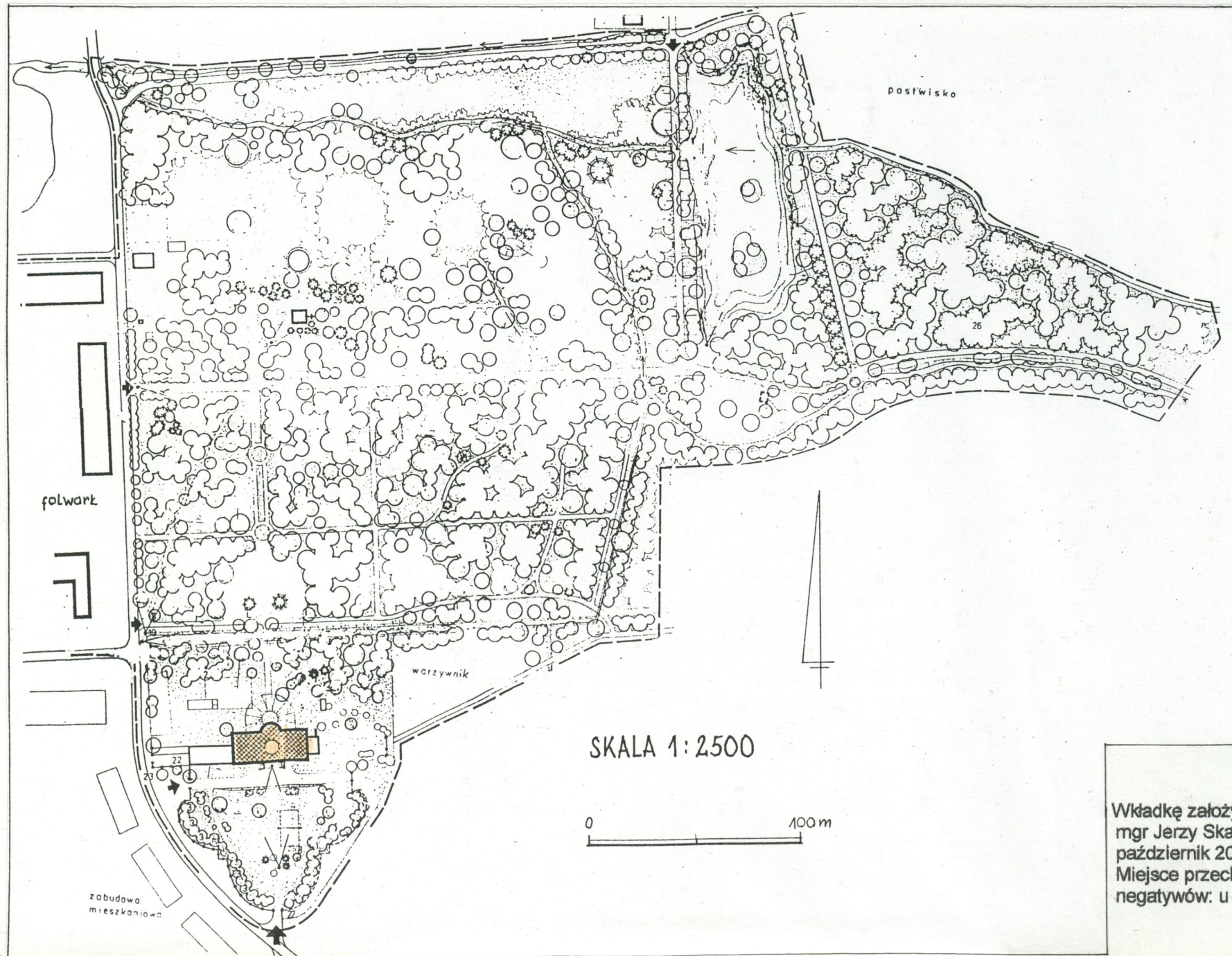
MINKOWSKIE

2. Obiekt

PAŁAC

3. Zawartość wkładki

plan sytuacyjny, dokończenie opisu



Wkładkę założył:
mgr Jerzy Skarbek,
październik 2000
Miejsce przechowywania
negatywów: u autora

motywem roślinnym, w górnym odcinku drewniane, asymetryczne tralki o przekroju prostokątnym (patrz uwagi). Na zewnątrz, przed loggią w fasadzie schody wachlarzowe, kamienne; biegi łukowo zwężające się ku górze, każdy prowadzący na oddzielny podest przy skrajnych arkadach loggii; balustrad obecnie brak. Przy ryzalicie wsch. jednobiegowe schody drabiniaste, o konstrukcji metalowo-drewnianej, prowadzące na rodzaj tarasu. Płyta tarasu w formie stropu odcinkowego na belkach stalowych. Otwory. Otwory okienne w większości prostokątne, jedynie w owalnym ryzalicie, na parterze zamknięte łukiem pełnym, a w facjatach łukiem odcinkowym. Stolarki skrzynkowe, na parterze przeważnie współczesne, czterodzielne, ze szczelinowymi podziałami kwater. Pozostałe stolarki z pocz. XX w. W oknach parteru owalnego ryzalitu ślemiona na dwóch poziomach. Kwatery dzielone poziomo i pionowo szczelinami; w oknach pietra kwatery dzielone szczelinami na niewielkie, prostokątne pola. W przyziemiu przybudówki okna dwudzielne, z pozornym słupkiem ozdobionym półwałkiem; kwatery dzielone szczelinami poziomymi. Na piętrze przybudówki, od wsch. okna dwudzielne o podziale poziomym; ślemię ozdobione półwałkiem w połowie wysokości otworu; kwatery dzielone poziomo i pionowo szczelinami. Od pn. i pd. okna czterodzielne, o kwaterach równej wielkości, dzielonych poziomymi szczelinami; słupek pozorny oraz ślemię ozdobione półwałkiem. W suterenie oraz w facjatach stolarki dwudzielne, z pozornym słupkiem. W oknach sutereny kraty z pionowych prętów o przekroju kwadratowym. Otwory drzwiowe zewnętrzne. Drzwi frontowe, umieszczone w głębi loggii prostokątne, z profilowanym ślemieniem o falistej linii; dwuskrzydłowe, ramowo-płycinowe, o asymetrycznych płycinach górnych; przeszklone nadślemie podzielone szczelinami na drobne pola. Drzwi ogrodowe na osi owalnego ryzalitu mocno wydłużone, zamknięte łukiem pełnym; w dolnej części dwuskrzydłowe, ramowo-płycinowe, prawdopodobnie wtórnie użyte; w górnej części wysokie przeszklone nadślemię podzielone poziomymi, pionowymi, półkolistymi i promienistymi szczelinami. Ponadto w fasadzie dwoje drzwi do sutereny – zamkniętych łukiem odcinkowym. Stolarki klepkowe, nabijane ćwiekami. Drzwi między podestami schodów zewnętrznych dwuskrzydłowe, opierzone na romb; w górnej części, prawdopodobnie wtórnie wycięte duże otwory – obecnie pozbawione przeszklenia. Drzwi we wsch. partii fasady jednoskrzydłowe. Drzwi wewnętrzne prostokątne. Na parterze obramione szeroką profilowaną listwą, w górnych narożnikach zaokrąglone. Zachowane stolarki przeważnie dwuskrzydłowe, ramowo-płycinowe, o asymetrycznym wykroju płycin górnych.

Materiał, konstrukcja (oficyna). Zbudowana z cegły strychowanej, obustronnie otynkowana. Tynki zewnętrzne na nośniku w postaci siatki ceramiczno-drucianej (l. 30 XX w.). W przyziemiu stropy drewniane z podsufitką. W dawnej stajni strop podparty za pośrednictwem drewnianych sosrębów dwoma rzędami drewnianych słupów. W dawnej wozowni wzdłużnie dwa drewniane podciągi i poprzeczne podciąg z belki stalowej. Na piętrze strop belkowy nagi podparty dwoma rzędami omieczowanych słupów. W części pd. do belek przymocowana podsufitka. Wieżba o konstrukcji stolcowo-płatwiowej, z dwoma rzędami słupów. Poszycie dachówką karpiówką. Podłogi: w sieni bruk z otaczaków oraz kamienne, dwubarwne płytki, w stajni i wozowni wylewka betonowa, na piętrze deski. Schody drewniane - na piętro dwubiegowe powrotne z podestem, biegi o stopniach zabiegowych; na poddasze dwubiegowe łamane z podestem; balustrady drewniane o szerokich, deskowych szczelach wycinanych na kształt tralek. Otwory. Otwory okienne prostokątne. Na parterze stolarki skrzynkowe, czterodzielne z dominującym ślemieniem i pozornym słupkiem. W dolnych kwaterach poziome szczeliny. Okna piętra skrzynkowe dwudzielne, z poziomym podziałem szczelinowym. Otwory drzwiowe zewnętrzne. W elewacjach pn. i zach. dwoje wrót zamkniętych łukiem eliptycznym. Stolarki dwuskrzydłowe. Wrota pn. opierzone klepkowo w jodłę o układzie poziomym. Wrota zach. od zewnątrz opierzone klepkami na romb, od strony wnętrza konstrukcja ramowo-płycinowa. Płyciny profilowane, tworzące kasetony zbliżone do kwadratu. W każdym dekoracja snycerska w postaci rozet i rombów, różnych dla każdego poziomu. Drzwi wewnętrzne prostokątne, ramowo-płycinowe.

Plan. Na planie wydłużonego prostokąta, dwutraktowy. Na osi poprzecznej od pd. sień, od pn. owalny salon. Sień z reprezentacyjnymi schodami w narożniku pn.-zach., poprzedzona „wciągniętą” do środka, trójprzęślowa loggia. Salon, o osi wzdłużnej na kierunku wsch.-

1. Miejscowość	2. Obiekt	3. Zawartość wkładki
MINKOWSKIE	PAŁAC	dokończenie opisu

zach. ryzalitowo wysunięty łukiem owalu w kierunku pn. Po bokach sieni i salonu pomieszczenia o układzie nieregularnym, w części zach. rozdzielone wąskim korytarzem. Od wsch., na osi prostokątna, węższa przybudówka.. Od zach. przyległa oficyna gospodarczo-mieszkalna – na planie wydłużonego prostokąta, węższa od pałacu, od pd. tworząca z nim wspólną linię zabudowy. Wsch. część oficyny, niewielka, dwutraktowa, skomunikowana z wąskim korytarzem w suterenie pałacu. W części środkowej dawna stajnia ze stropem wspartym na dwóch rzędach słupów. W części zach., największej, jednoprzestrzenna hala dawnej wozowni, dostępna wrotami od pn. i zach. Na piętrze, nad stajnią i wozownią wielkie wnętrze w formie hali podzielonej dwoma rzędami słupów. Między słupami rzędu pd. ściana wydzielająca niewielkie pomieszczenia mieszkalne w części pd.

Bryła. Budynek pałacu o bryle zwartej. Pod całością wysokie sutereny. Jednokondygnacyjny, z dwukondygnacyjną częścią środkową (w partii sieni i owalnego salonu) i przybudówką wsch. Dach mansardowy, czterospadowy. Dolna część poddasza o charakterze użytkowym. Nad owalnym ryzalitem taras. Przybudówka wsch. kryta dachem czterospadowym. Oficyna o bryle zwartej, dwukondygnacyjna, przykryta wysokim dachem dwuspadowym.

Elewacje pałacu w partii korpusu na wysokim cokole pokrytym resztkami boniowania. Na poziomie cokołu okna sutereny zamknięte odcinkowo. Parter rozczłonkowany pilastrami o gładkich trzonach, attyckich bazach, kompozytowych głowicach. W narożnikach i na co drugim filarku międzyokienm pilastry zestawione w pary. W zwieńczeniu profilowany gzyms. Okna parteru prostokątne, w profilowanych opaskach, z gzymsami nadokiennymi i profilowanymi parapetami. W dolnych połaciach mansardowego dachu facjaty zamknięte od góry odcinkowym gzymsem nadokiennym. W górnych połaciach lukarny o okrągłych oknach i odcinkowych, profilowanych gzymsach. Fasada (pd.) trzynastoosiowa, symetryczna, z trójpłaszczyzną loggią w partii środkowej. Loggia „wciągnięta” do środka, o arkadach zamkniętych łukiem pełnym. Filary o kwadratowym przekroju, ozdobione pilastrami. Przed skrajnymi arkadami loggii podesty wachlarzowych schodów. W ścianach podestów po dużym eliptycznym oknie o układzie poziomym. Pod arkadą środkową drzwi do sutereny, zamknięte łukiem pełnym. Obrazowanie z piaskowca złożone z bonii i kłębów z zaakcentowanym zwornikiem. Podobne drzwi na wsch. osi fasady. Nad loggią balustrada tarasu o toczonych, jednolalkowych tralkach. W prześle środkowym kartusz herbowy. W głębi tarasu ściana piętra środkowej części pałacu, szerokością równa loggii, podzielona lustrzanymi pilastrami na trzy pola, zwieńczona trójkątnym przyczółkiem. W każdym polu prostokątne okno w uszatej opasce. W kluczu nadproży oraz w partii głowic pilastrów bogata, plastyczna dekoracja z motywem rocaille. Elewacja pn. (ogrodowa) jedenastoosiowa, z trójosiowym, dwukondygnacyjnym, ryzalitem owalnym w partii środkowej. Ryzalit podzielony na trzy pola parami pilastrów w wielkim porządku. Pilastry o attyckich bazach, kanelowanych trzonach i jońskich głowicach, podtrzymujące odcinki belkowania i gzyms wieńczący wsparty na modylionach. Nad gzymsem balustrada tarasu o toczonych tralkach. W przyziemiu na osi środkowej drzwi, na osiach skrajnych okna zamknięte łukiem pełnym. Otwory ujęte w profilowane opaski, z motywem rocaille w kluczu. W partii nadproży odcinki gzymsów o linii wklęsło-wypukłej, wsparte na spłaszczonych, wolutowych konsolach. Powyżej, nad drzwiami kamienna, prostokątna płycina, z płaskorzeźbinym herbem. Nad oknami kamienne płyciny z płaskorzeźbionymi scenami powołania Cincinatusa i posłami samnickimi przed Curiusem Dentatussem. Na drugiej kondygnacji okna prostokątne w profilowanych opaskach z motywem roślinnym w kluczu. Elewacja wsch. pięcioosiowa, symetryczna, z trójosiową, dwukondygnacyjną przybudówką w części środkowej. Podziały obu kondygnacji przybudówki podobne jak w partii korpusu. Elewacja zach. w znacznej części zasłonięta przy-

ległą oficyną. Widoczne jedynie dwie osie okienne. Podziały ścian analogiczne jak w pozostałych partiach korpusu.

Elewacje oficyny. Elewacje pd. i pn. wydłużone, zbliżone w formie, o podziałach ramowych utworzonych z lizen połączonych poziomym uskokiem muru pod linią okapu. Siedmioosiowe, o oknach prostokątnych – na piętrze okna mniejsze. W elewacji pn. trzeciej osi, licząc od zach. duży otwór drzwiowy zamknięty łukiem eliptycznym (o układzie pionowym), na osi skrajnej od wsch. prostokątne drzwi do sieni. Elewacja zach. szczytowa, jednoosiowa. Na osi wrota zamknięte łukiem eliptycznym (o układzie pionowym). Szczyt trójkątny, w nim dwa okienka zamknięte odcinkowo.

Wnętrza. Pałac. Zachowany w większości pierwotne rozplanowanie pomieszczeń, z czytelnym układem funkcjonalnym rezydencji. Sutereny o układzie amfiladowym pełniące funkcje gospodarczą w całości przykryte sklepieniami kolebkowymi z lunetami. W części wsch. pozostałości dawnej kuchni z trzonem kuchennym, piecem chlebowym i wędzarnią. Pod owalnym salonem pomieszczenie o charakterze piwnicznym przykryte sklepieniem kolebkowym spływającym na centralny, filar o owalnym przekroju. W centralnej części parteru oś kompozycji utworzona z sieni i owalnego salonu. Sień poprzedzona loggią przykrytą sklepieniem kolebkowym o stykających się lunetach. Krawędzie lunet zaakcentowane drobnym profilem. W krótszych ścianach loggii, od poziomu podłogi półokrągłe nisze. W sieni na ścianie wsch. kominek w drewnianej oprawie. Na ścianie pn. boazeria ramowo-płycinowa zwieńczona profilowanym gzymsem. W narożniku pn.-zach. reprezentacyjne schody o bogatej balustradzie. Otwory drzwiowe o zaokrąglonych narożnikach, z dekoracyjną stolarką. Pod sufitem gładka faseta. W owalnym salonie dwie nisze po piecach kaflowych, sufitu obecnie brak, w zwieńczeniu ścian resztki fasety. Na wsch. od sieni i owalnego salonu amfiladowy, nieregularny układ pomieszczeń. W części wsch. pomieszczenia skomunikowane wąskim korytarzem, funkcjonalnie połączone z pomieszczeniami na obu kondygnacjach oficyny. W jednym z pomieszczeń piec z białych kafli (pocz. XX w.). (patrz uwagi).

Oficyna. Wnętrza w całości zachowały pierwotny charakter, z wyraźnie czytelnym układem funkcjonalnym. Na parterze w części zach. duża hala wozowni. Strop podparty dwoma drewnianym podciągami. Belka podciagu pd. profilowana. Do wozowni przyległa stajnia ze stropem wspartym na dwóch rzędach prostokątnych słupów. Na piętrze mieszkania o charakterystycznym układzie – większa część tej kondygnacji zajęta przez wielki holl ze stropem wspartym na dwóch rzędach słupów, izby mieszkalne zlokalizowane w znacznie mniejszej części pd. Piętro dostępne osiemnastowiecznymi schodami o bogato zdobionej balustradzie.

Instalacje - w części pałacu instalacja elektryczna (pozostałe obecnie nieczynne); w oficynie elektryczna, wodna, kanalizacyjna.

1. Miejscowość

MINKOWSKIE

2. Obiekt

PAŁAC

3. Zawartość wkładki

fotografie



Elewacja pn.



Elewacja wsch.



Elewacja zach. z fragmentem oficyny

Elewacja zach. oficyny



Elewacja pd. oficyny



Elewacja pn. oficyny





Fasada – piętro części środkowej



Fasada – balustrada tarasu



Fasada – lukarna

Fasada – loggia



Fasada – fragment cokółu



Fasada - facjaty



1. Miejscowość

MINKOWSKIE

2. Obiekt

PAŁAC

3. Zawartość wkładki

fotografie



Fasada – fragment loggii



Fasada – pilastry między oknami



Fasada – drzwi do suterenu
na osi środkowej



Fasada – drzwi do suterenu
na osi bocznej



Fasada – drzwi w loggii



Elewacja pn. – drzwi do ogrodu



Elewacja pn. oficyny
drzwi wozowni



Oficyna – drzwi zach. wozowni
od strony wnętrza

Elewacja pn. fragment ryzalitu środkowego



Elewacja pn. – płycina nad oknem parteru



Elewacja pn. – płycina nad oknem parteru



1. Miejscowość

MINKOWSKIE

2. Obiekt

PAŁAC

3. Zawartość wkładki

fotografie



Elewacja pn. – kartusz nad drzwiami do ogrodu



Fragment przybudówki



Górna część przybudówki

Wnętrze loggii



Wnętrze sutereny – część zach.



Wnętrze sutereny – część zach.



Wkładkę założył mgr Jerzy Skarbek, październik 2000
Miejsce przechowywania negatywów: u autora



Suterena – wnętrze pod owalnym salonem



Suterena – piec w części środkowej



Suterena – wnętrze w części zach.

Suterena – wnętrze w części wsch.



Suterena – piec w części zach.



Piec na parterze w części zach.



Zamurowane drzwi na parterze w części zach.



1. Miejscowość

MINKOWSKIE

2. Obiekt

PAŁAC

3. Zawartość wkładki

fotografie



Oficina – sień



Oficina – balustrada schodów



Oficina – schody na poddasze

Oficina – wnętrze wozowni



Oficina – wnętrze wozowni, wspornik podciągu



Oficina – wnętrze wozowni,
podciąg drewniany





Oficina – hol na piętrze



Więźba oficyny