

1. Obiekt

DWÓR

2. Czas powstania

ok.1600, XVIII w.,
ok.1850, ok. 1915

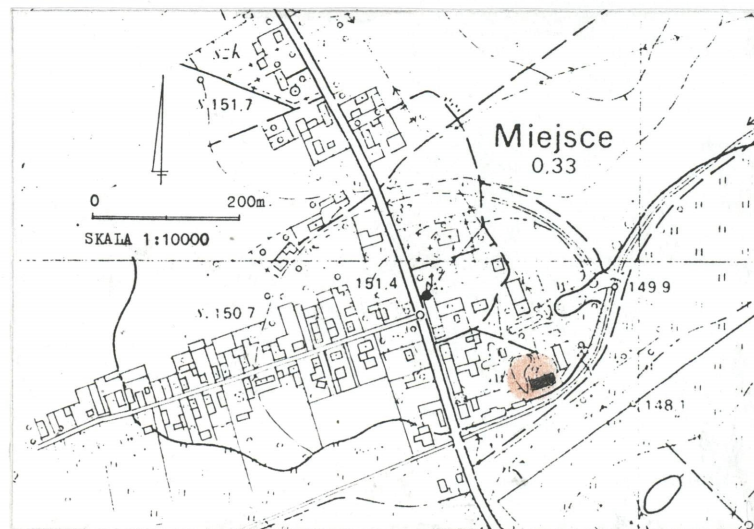
3. Miejscowość

MIEJSCE

11. Zdjęcia, rzut, przekrój, sytuacja, orientacja



Widok oólny od pn.



4. Adres ul. Parkowa 4 b

nr hipoteczny k.w. nr [REDACTED]

5. Przynależność administracyjna

Województwo opolskie

gmina Świerczów

6. Poprzednie nazwy miejscowości

Städtel

7. Przynależność administracyjna przed 1 VI 1975

województwo opolskie

powiat Namysłów

8. Właściciel i jego adres

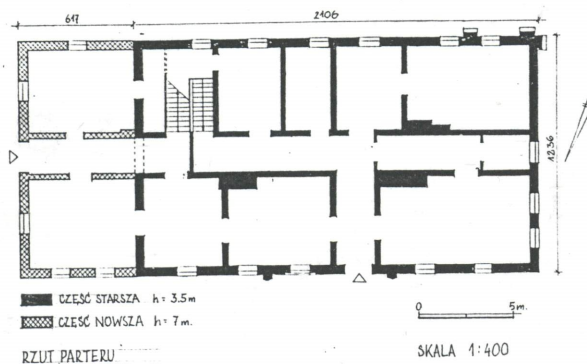
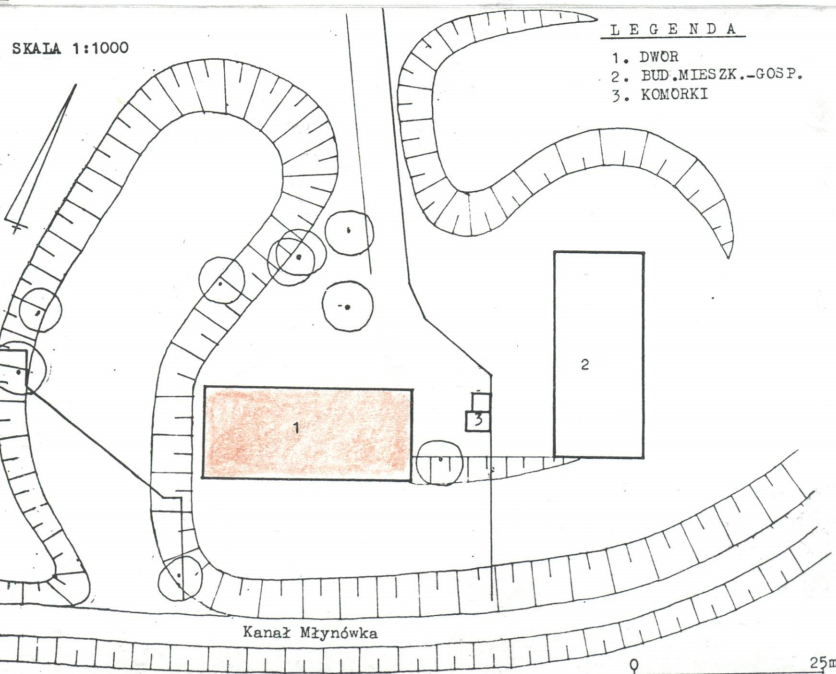


9. Użytkownik i jego adres
obiekt w większości nie użytkowany,
patrz uwagi

10. Rejestr zabytków

Nr 2189/88

data 28.12.1988



Zbudowany prawdopodobnie XVI/XVII w. jako obronny, na niewielkim, sztucznym nasypie otoczonym fosą zasilaną z Młynówki. Najstarsze mury kamiennie-ceglane zachowane w piwnicy. W późniejszych czasach przebudowywany - zapewne z XVIII w. sklepienie piwnicy. Gruntowna przebudowa ok. 1850. W jej trakcie elewacje otrzymały skromny, późnoklasycystyczny wystrój, z motywami historyzującymi - neogotyckie sterczyny. Ok. 1915 rozbudowa. Od wsch. dostawiono dwukondygnacyjną dobudówkę bez wyraźnych cech stylowych. Tuż po roku 1945 w dworze była plebania, wkrótce urządzono tu szkołę, która funkcjonowała do k. l. 60. W 1951 w części budynku zamieszkała wraz z rodziną Stanisława Rogalska. Po zamknięciu szkoły dwór przeszedł pod zarząd PFZ. W 1988 został sprzedany [REDAKTOWANE] zamieszkałym w [REDAKTOWANE]. Jedną izbę w nowszej części budynku wynajmuje od właścicieli [REDAKTOWANE]

Sytuacja. Wieś położona przy drodze z Opola do Namysłowa. Dwór usytuowany na jej skraju, w pd.-wsch. części. Parcela dostępna od pn. nieutwardzoną drogą (ul. Parkowa), wiodącą między dawnymi zabudowaniami folwarcznymi. Nieregularna, o nerkowatym kształcie, obecnie podzielona na dwie posesje, od pd. oparta o wąski kanał Młynówka. Od zach. i częściowo od pn. zachowana fosa (zamulona, pozbawiona wody) łącząca się z Młynówką. W części pn.-wsch. zarys fosy mniej czytelny i od wsch. nikły. W obrębie fosy teren nieco podwyższony, od pd. łagodnie opadający w kierunku kanału. Dwór ustawiony frontem do drogi, w zach. części pierwotnej parceli, tuż przy skarpie fosy. Wokół teren mocno zarośnięty. Wśród chaszczy, utrudniających dostęp do obiektu (od pn., pd. i zach.), kilka starych drzew - w tym dwa kasztanowce przy wjeździe i lipa na skraju fosy. Teren przy elewacji wsch. bardziej uporządkowany, z wiekową lipą w pobliżu wejścia i z dwoma komórkami przy drewnianym płocie, dzielącym pierwotną działkę na dwie części wzdłuż osi pn.-pd. W części wsch., obecnie na osobnej posesji, wydłużony budynek mieszkalno-gospodarczy.

Materiał konstrukcja. Zbudowany z cegły. W części starszej cegła strychowana - w partii piwnicy o wymiarach 24,5 x 12 x 7,5 cm, (tu fragmenty ścian z kamienia polnego), wyżej 26 x 12 x 6,5 cm. W części nowszej cegła prasowana. Obustronnie otynkowany, ze skromnymi dekoracjami tynkarskimi w fasadzie. W piwnicy, w części starszej sklepienie kolebkowe o łuku koszowym oraz strop odcinkowy, w nowszej strop odcinkowy. Wyżej stropy drewniane z podsufitką. Wieżba stolcowo-płatwiowa, z dwoma rzędami słupów wzmocnionych wzdłużnie i poprzecznie zastrzałami. Poszycie dachówką karpiówką. Nad nowszą dobudówką drewniany stropodach posyty papą. Resztki facjat z pozostałościami krycia łupkiem. Podłogi: w piwnicy jastrych cementowy, w pozostałych pomieszczeniach deski. Schody do piwnicy jednobiegowe, ceglane. Na piętro drewniane, dwubiegowe powrotne z podestem, z prostą, drewnianą balustradą. Okna skrzynkowe, czterodzielne. Drzwi ramowo-płycinowe; przeważnie dwuskrzydłowe, w elewacji pn. przeszklone z dekoracyjną kratą.

Plan. Na planie prostokąta wydłużonego na osi wsch.-zach., z prostokątną dobudówką od wsch. Dobudówka szerokością równa starszemu korpusowi. Obie części trzytraktowe, ze środkowym traktem korytarzowym wzdłuż całego przyziemia. Wejście od pn. w części starszej i od wsch. w nowszej.

Bryła. Budynek o bryle zwartej, układzie kalenicowym. Część starsza jednokondygnacyjna, z podpiwniczeniem w narożniku pd.-wsch., dawniej z użytkowym poddaszem, kryta dachem trzyspadowym, z resztkami dwóch facjat w połaci pd. Część nowsza dwukondygnacyjna, podpiwniczona pod traktem pd., przykryta niskim, dwuspadowym dachem.

Elewacje w obu częściach zróżnicowane pod względem formy, o niezależnych od siebie podziałach. Część starsza o prostokątnych oknach, zwieńczona profilowanym gzymsem. W narożnikach pd.-zach. i pn. zach. wielokątne sterczyny o profilowanych podstawach, przykryte niskimi daszkami. Pozostałość takiej sterczyny również od pd., na styku z dobudówką. Elewacja pn. (fasada) sześciosiowa, asymetryczna z prostokątnymi drzwiami na trzeciej osi od prawej. Ściany pokryte tynkiem imitującym ciosy kamienne. Partia centralna, obejmująca drzwi i dwa okna po bokach, zaakcentowana dwoma graniastymi, wąskimi skarpami, a w partii gzymsu rodzajem uproszczonych kroksztynów o gęstym rytmie. Elewacja zach. o czterech osiach prostokątnych okien, ze skarpą zanikającą ku górze w narożniku pd.-zach., z partią gzymsu flankowaną dwoma sterczynami. Elewacja pd. sześciosiowa. W narożniku pd.-zach. dwie skarpy zanikające ku górze (jedna ze skarp między oknami). W partii gzymsu narożne sterczyny - wsch. zachowana fragmentarycznie, wtopiona w ścianę dobudówki. W połaci dachu dwie dziury po zapadniętych facjatach. Elewacje dobudówki od pn., wsch. i pd. potraktowane jedna-

4. Kubatura		15. Powierzchnia użytkowa		16. Przeznaczenie pierwotne		17. Użytkowanie obecne	
część starsza 945 m. ³ część nowsza 555 m. ³ razem 1500 m. ³		część (starsza bez poddasza) 212 m. ² część nowsza 125 m. ² razem 337 m. ²		dwór		obecnie obiekt nie użytkowany (wyjątek jedna izba)	
8. Prace budowlane i konserwatorskie, ich przebieg i dokumentacja Po 1945 nie prowadzono żadnych poważniejszych prac remontowych. Obecni właściciele ograniczyli się tylko do naprawy dachu nad lepiej zachowaną częścią nowszą.				19. Stan zachowania (fundamenty, ściany zewnętrzne, ściany wewnętrzne, sklepienia, stropy, konstrukcje dachowe, pokrycie dachu, wyposażenie i instalacje) Ogólnie budynek zagrożony całkowitym zrujnowaniem - zwłaszcza część starsza. Właściciele nie podejmują żadnych prac zabezpieczających. Fundamenty nierównomiernie pracują co wyraża się licznymi pęknięciami ścian. Mury mocno zawilgocone na skutek podciągania wody z gruntu oraz zamakania atmosferycznego. Tynki zewnętrzne w znacznej części odspojone. Stropy w kilku pomieszczeniach zarwane, belki stropowe przegniły. Więźba zawilgocona i zaatakowana przez owady. Znaczne ubytki w poszyciu. W pd. połaci dwie wielkie dziury po zapadniętych facjatach. Poszycie nad częścią nowszą w stanie dobrym. Rynny i rury spustowe zniszczone. Stolarka okienna w całości do wymiany. Teren wokół budynku zdewastowany. Zarośla utrudniają dostęp do elewacji. Fosa zamulona, zarośnięta i zaśmiecona			
				20. Najpilniejsze postulaty konserwatorskie Wymagany natychmiastowy remont kapitalny, przy zachowaniu bryły budynku, formy dachu i elewacji. Doraźnie należy wykonać zabezpieczenie przed czynnikami atmosferycznymi oraz uporządkować teren wokół.			

1. Akta archiwalne (rodzaj akt, numer i miejsce przechowywania)

24. Uwagi różne

jedną izbę zamieszkuje samotnie [REDACTED]

25. Opracował

tekst

mgr Jerzy Skarbek, wrzesień 1998

plany, rysunki

mgr Jerzy Skarbek, wrzesień 1998, orient. wg planu 1:10000

zdjęcia, fotografie

mgr Jerzy Skarbek, wrzesień 1998

miejsce przechowywania negatywów u autora

KARTA PO WYPEŁNIENIU PODLEGA OCHRONIE NA PODSTAWIE PRAWA AUTORSKIEGO

2. Biblioteka

Katalog Zabytków Sztuki w Polsce, t. VII, z. 7, s.27

3. Źródła ikonograficzne i fotografia (rodzaj, miejsce przechowywania, sygnatury)

27. Załączniki

Wkładki do karty ewidencyjnej zabytków architektury
i budownictwa - 3 szt.

1. Miejscowość

M I E J S C E

2. Obiekt

DWÓR

3. Zawartość:

dokończenie opisu, fotografie

kowo - ujęte w narożne, płasko boniowane lizeny, z kondygnacjami oddzielonymi wąską opaską. W zwieńczeniu wydatny, drewniany okap. Okna prostokątne.

Elewacja pn. trójosiowa. Elewacja wsch. trójosiowa, z prostokątnymi drzwiami na osi środkowej. Elewacja pd. jednoosiowa.

Wnętrza pozbawione stylowego wyposażenia i wystroju, wyjątkiem dwa piece w przyziemiu części starszej - z dekoracyjnymi (motywy secesyjnej) kaflami z ok. 1915.

Instalacje: elektryczna, wodna, kanalizacyjna.



Część nowsza - widok od pn.



Część starsza - fasada



Część starsza - widok od pd.

Wkładkę założył mgr Jerzy Skarbek, wrzesień 1998

Miejsce przechowywania negatywów : u autora



Część starsza - fragment fasady



Część starsza - środkowy fragment fasady



Część nowsza - widok od pd.

Część starsza - widok od pd.



Część starsza - widok wzdłuż elewacji pd.

Część starsza - widok od pd.



1. Miejscowość

MIEJSCE

2. Obiekt

DWÓR

3. Zawartość:

fotografie



Sterczyna w narożniku pn.-zach.
części starszej



Sterczyna w narożniku pd.-zach.
części starszej



Pozostałość sterczyny pd.-wsch
na styku części starszej i nowszej



Część nowsza - okno 1 piętra
elewacji wsch.

Wkładkę założył mgr Jerzy Skarbek, wrzesień 1998

Miejsce przechowywania negatywów: u autora



Część starsza - skarpy elewacji pd.



Część starsza - ruina facjaty w połaci pd.



Część starsza - ruina facjaty w elewacji pd.

Mur w piwnicy części starszej



Sklepienie w piwnicy części starszej



Strop na parterze w części starszej



1. Miejscowość

2. Obiekt

3. Zawartość:

MIEJSCE

DWÓR

fotografie



Piec w części starszej

Piec w części starszej



Poddasze - ruina facjaty

Część starsza - więźba



Wkładkę założył mgr Jerzy Skarbek, wrzesień 1998
Miejsce przechowywania negatywów: u autora