

12. Autorzy, historia obiektu, określenie stylu

Pierwszy, prawdopodobnie drewniany kościół p.w. św. Jakuba wzniesiono w tym miejscu w latach 1195-98, w., konsekrowany przez bpa wrocławskiego Jarosława, zniszczony ok. poł. XIII podczas najazdu Tatarów. Na jego miejscu w 2 poł. XIII w. zbudowano drugi, trójnawową bazylikę bez transeptu; w 1298 wzmianka o kaplicy św. Wawrzyńca przy wejściu do kościoła od pld. W 1392 r. w miejscu bazyliki wzniesiono sześcioprzęsłową halę z wydzielonym prezbiterium. Spalona w 1401, w 1416 prowizorycznie odbudowana i nakryta dachem, zachowane fragmenty ław fundamentowych, pozostałości filarów oraz posadzki ceglanej.

W 1423 r. rada miejska wraz bpem Wacławem Piastowiczem decyduje powierzyć budowniczemu Piotrowi z Ząbkowic wzniesienie nowej, większej świątyni. W 1424-25 budowa prezbiterium wraz z obejściem, 1430 zakończenie budowy. W 1474 r. z fundacji bpa Rudolfa von Rüdesheim, Mikołaj Hirz rozpoczyna budowę monumentalnej dzwonnicy (budowa ta, przerwana w 1548 pozostaje nieukończona do dziś). W ciągu XV i XVI w. między wydatne szkarpy wbudowano szereg gotyckich kaplic. Pożar w 1542 r. niszczy dach i sklepienie nawy głównej, 1543 naprawa sklepień i przerycie nawy głównej sklepieniem sieciowym. W 1551 mistrz Michał stawia nową wieżbę dachową, 1551-53 mistrz murarski Jan der Wahel wznosi wystawki nad gzymsem koronującym, 1554 Jan z Ołomuńca kryje dach łupkiem a Jerzy Behem sygnaturkę blachą, w tym też roku Jan der Wahel i mistrz kamieniarski Benedykt wznoszą szczyt zachodni. Ok. poł. XVI w., Logus von Oppersdorff funduje przebudowę kaplicy św. Wawrzyńca, wtedy też przesklepienie kaplicy Matki Boskiej Różańcowej. 1582 przedłużenie chóru o jedno przęsło, tzw. "chór mieszczański", rok później

13. Opis (sytuacja, materiał i konstrukcja, rzut, bryła, elewacja, wnętrze, wyposażenie, instalacje)

SYTUACJA: usytuowany w centralnej części miasta, w pln.-wschodnim narożniku rynku, ok. 200 m na pld. od Baszty Bramy Wrocławskiej, ok. 150 m na zach. od d. pałacu biskupiego, ok. 300 m na wsch. od Baszty Bramy Ziębickiej, ok. 200 m na pln.-zach. od kościoła p.w. Wniebowzięcia NMP, ok. 600 m na pld.-zach. od dworca kolejowego Nysa. Na pln. budynek plebani, na wsch. budynki Sądu, na pld. budynki mieszkalne, na zach. plac Kościelny. Przy zach. narożniku kościoła niezwiązana z nim niemal równa mu wysokością dzwonnica.

MATERIAŁ, KONSTRUKCJA, TECHNIKA: Ściany: murowane z cegły ceramicznej gotyckiej na zaprawie wapiennej, watek muru polski. Duże wykorzystanie kamienia (piaskowiec, granit) – cokół, opaski w filarach, obramienia wnęk okiennych, portale, kapniki i inny detal architektoniczny. Z wyjątkiem trzech kaplic nietynkowane. Sklepienia i stropy: w nawach sklepienie krzyżowo-żebrowe, w obejściu przerzutowe; żebra sklepień z profilowanej cegły i kamienia u nasady. Pod chórem muzycznym: w przęśle środkowym sieciowe z żebrami ceglany, w bocznych gwiaździste z żebrami kamiennymi, pod chórem mieszczańskim gwiaździste z żebrami ceglany o kamiennych zakończeniach, żebra poza skrzyżowaniami ucięte. W kruchtach przy nawach bocznych i w zakrystii głównej krzyżowo-żebrowe ze zwornikami. Tzw. "chór śpiewaczy" nakryty zaostrzoną kolebką z lunetami a od wsch. żebrowym z gładkim zwornikiem, w składziku sklepienie gwiaździste z częściowym brakiem żeber. Kaplice: św. Antoniego przekryta sklepieniem żaglastym z płycinami z listew stiukowych, Matki Boskiej Bolesnej krzyżowo-żebrowym, Ecce Homo sklepieniem gwiaździstym z żebrami kamiennymi i gładkimi zwornikami, św. Józefa sklepieniem krzyżowo-żebrowym z żebrami kamiennymi i gładkim zwornikiem, Bracka sklepieniem krzyżowo-żebrowym, św. Jana Chrzciciela sklepieniem krzyżowo-żebrowym ze zwornikiem, Ogrojцова i św. Anny sklepieniami krzyżowo-żebrowymi, Matki Boskiej Różańcowej sklepieniem sieciowym, św. Wawrzyńca sklepieniem krzyżowo-żebrowym z drewnianą rozetą w zworniku, św. Mikołaja i św. Jakuba Ap. sklepieniami krzyżowo-żebrowymi, św. Piotra i Pawła sklepieniem krzyżowo-żebrowym z żebrami z formowanej cegły, Matki Boskiej Szkaplerznej sklepieniem sieciowym z żebrami spływającymi na kamienne wsporniki w narożnikach, św. Krzyża i Wniebowzięcia NMP sklepieniami krzyżowo-żebrowymi, Trójcy św. i Najśw. Sakramentu nakryte niskimi kopułami na pendentywach. W baptysterium sklepienie kopulaste z lunetami i sześcioboczną latarnią oraz kolebkowo-krzyżowym w części prostokątnej; w tzw. "małej zakrystii" sklepienie kopulaste, wielopołaciowe, z lunetami i owalnym plafonem. Wieżba dachowa: stalowa. Pokrycie dachu: dachówka ceramiczna, rzymska (nawa), blacha (kaplice). Posadzki, podłogi: posadzka kamienna. Schody: kamienne, jednobiegowe proste i łamane lub kręcone, oparte na słupie centralnym. Otwory: zróżnicowane wielkością i kształtem – prostokątne, zamknięte łukami (ostrym, odcinkowym), okrągłe. Drzwi drewniane płycinowe, ciesielskie lub opierzone, okna witrażowe w kamiennych oprawach, też drewniane, krosnowe.

14. Kubatura

35.700 m³

15. Powierzchnia użytkowa

1.900 m²

16. Przeznaczenie pierwotne

kościół

17. Użytkowanie obecne

kościół

18. Prace budowlane i konserwatorskie, ich przebieg i dokumentacja

Zaraz po zniszczeniach z 1945 r. kościół zabezpieczono prowizorycznym dachem krytym papą. W 1956 rozpoczęto gruntowną odnowę wg projektu arch. Feliksa Kanclerza, inicjator odbudowy – ks. Józef Kądziołka. W latach 1956-57 odbudowa szczytu zach., budowa stalowej więźby dachowej, pokrycie dachówką, budowa 14-tometrowej sygnaturki w miejsce spalonej, 21-metrowej. 1957-59 odnowienie wnętrza – usunięcie tynków, oczyszczenie lica ścian, ustawienie ołtarza głównego, rozpoczęcie konserwacji kaplic. 1959 konserwacja kaplicy św. Anny, 1960 budowa kopuły nad kaplicą św. Trójcy, wstawienie wykonanych przez pracownię Ryniewicza z Krakowa witraży wg projektu Adama Stalony-Dobrzańskiego. 1961 przekrycie kopułą kaplicy Najśw. Sakramentu. 1966 konserwacja kaplicy Matki Boskiej Różańcowej i nadanie jej imienia Matki Boskiej Częstochowskiej. 1989 konserwacja kaplicy Ogrojcowej. 1991 – konserwacja fresków w kaplicach Najśw. Sakramentu i Trójcy Św.

19. Stan zachowania (fundamenty, ściany zewnętrzne, ściany wewnętrzne, sklepienia, stropy, konstrukcje dachowe, pokrycie dachu, wyposażenie, instalacje)

Stan zachowania budynku jako całości oraz jego poszczególnych elementów dobry.

20. Najpilniejsze postulaty konserwatorskie

21. Akta archiwalne (rodzaj akt, numer i miejsce przechowywania)

nie odnaleziono

24. Uwagi różne

25. Opracował

tekst mgr Wojciech Żurkowski

plany, rysunki mgr Wojciech Żurkowski

zdjęcia fotogr. mgr Wojciech Żurkowski

miejsce przechowywania negatywów w posiadaniu autora

Karta po wypełnieniu podlega ochronie na podstawie przepisów prawa autorskiego

22. Bibliografia

Chrzanowski T., Kornecki M., *"Sztuka Śląska Opolskiego"*, Kraków 1974

Chrzanowski T., *"Katalog zabytków dzieł sztuki. t. VII, z. 9, powiat nyski"*

Lutsch H., *"Verzeichnis der Kunstdenkmäler der Provinz Schlesien"*, t. II i IV, Wrocław 1889 i 1892

Kęblowski J. *"Nysa"*, Wrocław – Warszawa – Kraków – Gdańsk, 1973

Mróz M. *"Opowieść o naszym kościele"*, Nysa 1999

26. Adnotacje o inspekcjach, informacje o zmianach (daty, imiona i nazwiska wypełniających)

23. Źródła ikonograficzne (rodzaj, miejsce przechowywania, sygnatury)

Chrzanowski T., Kornecki M., *op. cit.*

27. Załączniki

wkładka do karty ewidencyjnej zabytków architektury i budownictwa - szt. 10

1. Miejscowość	2. Obiekt (nazwa jak w karcie)	3. Zawartość wkładki (nazwa obiektu lub materiału uzupełniającego)
N Y S A	KOŚCIÓŁ PARAFIALNY P. W. ŚW. JAKUBA	c.d. tekstu, fotografie
<p>budowa wiodących doń schodów, wszystko z fundacji bpa Marcina Gerstmann. 1648-50 budowa kaplicy zmarłych (dzisiejsze baptysterium) z fundacji Anny Gritzner, 1650 przeniesienie kolegiaty z kościoła św. Jana Chrzyciela na Starym Mieście. 1677-79, z polecenia bpa Jana Fryderyka, księcia heskiego, pod kier. Jana Chrzyciela de Angelis z Mediolanu i przy udziale kanonika Tobiasza Konstantego Hancke gruntowne odnowienie wnętrza, usunięcie wielu ołtarzy, rzeźb z tęczy, witraży; też zatynkowanie wielu malowideł ściennych. 1690 budowa "małej zakrystii", 1682 odnowienie zakrystii głównej, 1727 oszkarpowanie narożnika pld.-zach., 1752 budowa kaplic św. Trójcy od. pñ. i Najśw. Sakramentu od pld. w miejscach dawnych furt, wewnątrz malowidła ściennie wykonane przez braci Feliksa Antoniego i Krzysztofa Tomasza Schefflerów. W 1772 włoscy mistrzowie Kasper Margaritino wraz z braćmi Dominikiem i Feliksem Perugino naprawiają sklepienia i oczyszczają wnętrze. W 1807 r uszkodzenie sklepień skutkiem oblężenia i bombardowania miasta, odnowa trwa do 1840 r. W latach 1889-95 gruntowna odnowa w duchu neogotyckim pod kier. Józefa Ebertsa; 1891 mistrz murarski Teodor Goldammer znosi pierwotne, z 1542 r. bogate sklepienie sieciowe i zastępuje go krzyżowo-żebrowym. Przebudowa obejmuje też podwyższenie wieżyczki schodowej przy zakrystii, wymianę maswerków okiennych i posadzki, budowę neogotyckiej kruchty od zach., likwidację barokowego wyposażenia prezbiterium i budowę kamiennego, neogotyckiego ołtarza opartego na osobnym fundamencie. Podczas remontu po powodzi 1938 r. rozebrano neogotycki ołtarz, odnaleziono reliktyw dawnego kościoła, też usunięto tynki z filarów międzynawowych. W czasie działań wojennych, w marcu 1945 ostrzał artyleryjski spowodował zapalenie się dachu. Pożar całkowicie zniszczył dach, wypalił trzy kaplice, częściowo strawił szczyt zach., wnętrze i wyposażenie (m. in. organy, gotycką grupę tęczową). Późnogotycki.</p>		
<p>RZUT: orientowany, halowy, trójnawowy, dziesięcioprzęsłowy z ambitem i wieńcem kaplic. Nawa główna o przęsłach prostokątnych z niewyodrębnionym prezbiterium zamkniętym trójbocznie. Nawy boczne o przęsłach prawie kwadratowych przechodzące od wschodu w sześcioboczne obejście prezbiterium, przy nich, pomiędzy potężnymi szkarpmi, zbliżone do kwadratu kaplice. Przy ósmym przęśle od pñ. i pld. dwie założone na planie kwadratu kaplice (Trójcy Św. i Najśw. Sakramentu). Przy nawach bocznych trzeciego przęsła kruchty boczne. Na przedłużeniu naw bocznych od zachodu dwie kaplice (Św. Krzyża i Wniebowzięcia N.P.Marii.) pomiędzy nimi występująca trójbocznie kruchta wejścia głównego. Od północy, przy ósmym i dziewiątym przęśle nawy bocznej założona na planie prostokąta, trójprzęsłowa, zamknięta od wschodu trójbocznie zakrystia. Przy dwóch północnych bokach zamknięcia prezbiterium założona na planie ośmioboku tzw. "mała zakrystia" z wieżyczką schodową od północnego zachodu, oraz również oktagonalne baptysterium komunikujące się z ambitem dwuprzęsłowym przejściem pomiędzy wydatnymi szkarpmi.</p>		
<p>BRYŁA: dominująca nad sylwetą miasta, zwarta, z wysokim dwuspadowym dachem, z sygnaturką w połowie długości kalenicy, nieznacznie rozczłonkowana dobudowanymi później do północnej strony prezbiterium członami: baptysterium zamkniętym dachem wielopołaciowym z latarnią i zakrystiami (główną i tzw. "małą zakrystią") oraz kaplicami od pld. i pñ. przęsła siódmego nakrytymi kopułami. Na zewnątrz korpus opięty wydatnymi, dwuuskokowymi szkarpmi, szkarpy w osiach międzyokiennych, między nimi szereg kaplic krytych wspólnym dachem pulpitowym. Przy szkarpie środkowej od pñ. wieloboczna wieżyczka schodowa, przechodząca przez dach kaplicy św. Krzyża.</p>		
<p>ELEWACJE: <u>Elewacja zachodnia</u>: trójosiowa, w przyziemiu trójbocznie występująca przed lico elewacji kruchta wejścia głównego z dwoma neogotyckimi portalami kamiennymi, bogato dekorowanymi laskowaniem, maswerkami, sterczynami, fialami i rzeźbami figuralnymi. Powyżej wysokie okna ostrołuczne z dekoracją maswerkową, między nimi dwuuskokowe szkarpy zwieńczone trójkątnymi, kamiennymi szczykami z dekoracją sterczynową. Szczyt</p>		

dwustopniowy, w dolnej części pierwotny, kamienny z dominującymi wertykalnymi podziałami będącymi kontynuacją szkarp oraz lizenami i ostrołucznymi blendami, w osi środkowej z podziałem krzyżowym. W centrum nad blendami prostokątny kamienny kartusz z płaskorzeźbionym herbem bpa Baltazara Promnita i datą 1554. Górna część szczytu wybudowana w 1956-57 roku, murowana, otynkowana, artykułowana wertykalnie regularnym rytmem ceglanych lizen. Elewacja południowa: 10-osiowa, z regularnym rytmem dwuuskokowych szkarp. Narożnik płd.-zach. dodatkowo oszkarpowany (1727 r.) kamiennymi umocnieniami sięgającymi do wysokości dachów kaplic, w jego zwieńczeniu, na wysokim cokole z inskrypcją fundacyjną, barokowa, kamienna grupa Ukrzyżowania. Nad gzymsem koronującym, nad osiami 4 i 8-ą renesansowe wystawki: dwuosiowe, rozczłonkowane gzymsikami i pilasterkami, okienka zamknięte półkoliście, szczyt o wykroju w osi grzbiet. W przyziemiu osi 4-tej, poprzedzony kamiennymi schodami, ostrołuczny otwór drzwiowy. Między osią 6 i 7-ą prostokątna wnęka, w osi 8-ej barokowa kaplica o sfazowanych narożnikach z okulusem w ścianie południowej i wydatnym gzymsem koronującym, kryta kopułą z latarnią. Elewacja wschodnia: 6-osiowa, osie wyznaczone wysokimi otworami okiennymi zamkniętymi ostrołucznie, między nimi dwuuskokowe szkarpy zwieńczone trójkątnymi szczycikami z płytkami ostrołucznymi wnękami. W szkarpie środkowej wnęka zamknięta półkoliście, poniżej dwa rygacze kamienne, rzeźbione w kształcie smoków, ustawionych na dwóch półkolumnkach. Nad wnęką metalowa konstrukcja wsporcza daszku. W osi środkowej nad gzymsem koronującym renesansowa wystawka analogiczna jak w elewacji południowej. Przy 5-ej osi barokowe murowane, otynkowane Baptysterium. oktogonálne, ściany rozczłonkowane pilastrami w formie usytuowanych skośnie filarów z dekoracją płycinową i uproszczonymi kapitelami z esownicami, w nich prostokątne otwory okienne lub blendy; okna w obramieniach uszaty z przerwany naczółkami, w których półkoliście zamknięte wnęki. Do Baptysterium od zachodu przylega tzw. "Mała zakrystia". 1-osiowa, otynkowana, ściany o podziałach ramowych. W przyziemiu prostokątny otwór wejściowy ujęty kamiennym obramieniem, powyżej prostokątne okno w opasce uszakowej, nad nim okulus. Od płn.-zach. przylega wieloboczna wieżyczka schodowa pokryta boniowaniem w tynku, z wąskimi oknami doświetlającymi kręcone schody. Elewacja północna: 10-osiowa artykułowana regularnym rytmem ceglanych przypór międzyokiennych. W 1-ej i 2-ej osi zakrystia na profilowanym, kamiennym cokole, opięta od płn. wielouskokowymi szkarpami, z których środkowa ponad dachem zakrystii połączona ze szkarpą korpusu łukiem oporowym. Szkarpy narożne zakrystii z trójkątnymi zwieńczeniami flankowanymi piramidkami na wspornikach kamiennych; wsporniki na szkarpie północno-wschodniej rzeźbione w kształcie anioła i smoka. Zakrystia zwieńczona od zachodu półszczytem rozczłonkowanym ostrołukowymi wnękami. W narożniku, między zakrystią a korpusem od zach. ośmioboczna wieżyczka schodowa z wąskimi okienkami prostokątnymi w kamiennych obramieniach; górna kondygnacja wieżyczki od wysokości gzymsu koronującego korpusu, nadbudowana z neogotyckim zwieńczeniem. W osi 7-ej ostrołuczny otwór wejściowy w kamiennym, profilowanym obramieniu.

WNĘTRZE: wewnątrz korpusu nakryte sklepieniami; w nawie głównej sklepienie krzyżowo-żebrowe, w obejściu przerzutowe. Żebra sklepień z profilowanej cegły i kamienia u nasady, spływające na kamienne wsporniki z nich niektóre przy ścianach naw bocznych, rzeźbione w kształcie masek, pozostałe kształtu kielichowego. Filary międzynawowe ośmioboczne, na wysokich kamiennych, profilowanych cokołach, rozdzielone rytmicznie dwunastoma kamiennymi opaskami oraz szerokimi podwójnymi u spływów sklepień. Arkady międzynawowe ostrołukowe, wydzielone ceglany, oprofilowanymi gurtami. Okna korpusu ostrołukowe, w zamknięciu trójdzielne, przy nawach czterodzielne, w elewacji zachodniej, środkowe sześciodzielne z laskowaniem i maswerkami. Okna w trzech przęsłach obejścia sięgające niżej od pozostałych, przedłużone do dołu wnękami ściennymi.; w pierwszym od płn. przeszle obejścia okno zamurowane z zachowanym pierwotnie maswerkiem. Od zachodu chór muzyczny, murowany, przedłużony w XVI wieku o jedno przeszło ku wsch. o tzw. "chór mieszczański". W części zachodniej wsparty na filarach międzynawowych i półfilarach przy ścianie zachodniej; filary od strony nawy głównej wzmocnione kamiennymi przyporami, filary międzynawowe pod chórem mieszczańskim wzmocnione kamienną obudową. "Chór mieszczański" otwarty do korpusu arkadami: w nawie głównej zamkniętą łukiem odcinkowym, w nawach bocznych łukami ostrymi. Przy "chórze mieszczańskim" od północy klatka schodowa wbudowana częściowo w kaplicę Ecce Homo. W kruście zachodniej portal gotycki, ostrołukowy w obramieniu kamiennym. Kruchyty naw bocznych otwarte na zewnątrz wysokimi ostrołukowymi arkadami o bogatych profilowanych kamiennych obramieniach, wewnątrz portale ostrołukowe, wielouskokowe, bogato profilowane. Wnętrze zakrystii głównej sklepienie krzyżowo-żebrowe z kamiennymi, rzeźbionymi zwornikami: w zamknięciu z herbem Nysy, w przeszle środkowym wiszący w kształcie

1. Miejscowość	2. Obiekt (nazwa jak w karcie)	3. Zawartość wkładki (nazwa obiektu lub materiału uzupełniającego)
N Y S A	KOŚCIÓŁ PARAFIALNY P. W. ŚW. JAKUBA	c.d. tekstu, fotografie

aniola, w przęśle zach. w formie maswerkowego baldachimu. Pośrodku żeber dzielących przęsła rzeźbiona głowa oraz maszkaron w obramieniu roślinnym. Wsporniki w kształcie ludzkich i zwierzęcych masek przy ścianie pld. w kształcie popiersia brodatego mężczyzny. W wejściu z nawy bocznej do zakrystii portal w obramieniu kamiennym zamknięty trójliściem. Na piętrze nad zakrystią tzw. "chór śpiewaczy, nakryty zaostrzonym sklepieniem kolebkowym z lunetami otwarty do wnętrza kościoła dwiema arkadami o wykroju łuku ostrego. Kaplice otwarte do naw bocznych wysokimi arkadami ostrołukowymi w obramieniach kamiennych, profilowanych

INSTALACJE: elektryczna. odgromowa, wodna, telefoniczna



wkładkę założył: **mgr Wojciech Żurkowski**
miejsce przechowywania negatywów: **w posiadaniu autora**



3



4



5

1. Miejscowość

N Y S A

2. Obiekt (nazwa jak w karcie)

KOŚCIÓŁ PARAFIALNY P.
W. ŚW. JAKUBA

3. Zawartość wkładki (nazwa obiektu lub materiału uzupełniającego)

fotografie



6



7



8

wkładkę założył: **mgr Wojciech Żurkowski**
miejsce przechowywania negatywów: **w posiadaniu autora**



9



10



11



12

1. Miejscowość	2. Obiekt (nazwa jak w karcie)	3. Zawartość wkładki (nazwa obiektu lub materiału uzupełniającego)
N Y S A	KOŚCIÓŁ PARAFIALNY P. W. ŚW. JAKUBA	fotografie



13



14



15

wkładkę założył: **mgr Wojciech Żurkowski**
miejsce przechowywania negatywów: **w posiadaniu autora**



16



17



18

1. Miejscowość	2. Obiekt (nazwa jak w karcie)	3. Zawartość wkładki (nazwa obiektu lub materiału uzupełniającego)
N Y S A	KOŚCIÓŁ PARAFIALNY P. W. ŚW. JAKUBA	fotografie



19



20



21

wkładkę założył: **mgr Wojciech Żurkowski**
miejsce przechowywania negatywów: **w posiadaniu autora**



22



23



24

1. Miejscowość N Y S A	2. Obiekt (nazwa jak w karcie) KOŚCIÓŁ PARAFIALNY P. W. ŚW. JAKUBA	3. Zawartość wkładki (nazwa obiektu lub materiału uzupełniającego) fotografie
---------------------------	--	--



25



26



27

wkładkę założył: **mgr Wojciech Żurkowski**
miejsce przechowywania negatywów: **w posiadaniu autora**



28



29



30



31



32



33

1. Miejscowość N Y S A	2. Obiekt (nazwa jak w karcie) KOŚCIÓŁ PARAFIALNY P. W. ŚW. JAKUBA	3. Zawartość wkładki (nazwa obiektu lub materiału uzupełniającego) fotografie
---------------------------	--	--



34



37



35



36

wkładkę założył: **mgr Wojciech Żurkowski**
miejsce przechowywania negatywów: **w posiadaniu autora**



38



39



40



41



42



43

1. Miejscowość	2. Obiekt (nazwa jak w karcie)	3. Zawartość wkładki (nazwa obiektu lub materiału uzupełniającego)
N Y S A	KOŚCIÓŁ PARAFIALNY P. W. ŚW. JAKUBA	fotografie



44



45



46

wkładkę założył: **mgr Wojciech Żurkowski**
miejsce przechowywania negatywów: **w posiadaniu autora**



47



48



49



50



51

1. Miejscowość N Y S A	2. Obiekt (nazwa jak w karcie) KOŚCIÓŁ PARAFIALNY P. W. ŚW. JAKUBA	3. Zawartość wkładki (nazwa obiektu lub materiału uzupełniającego) fotografie
---------------------------	--	--



52



53



54



55

wkładkę założył: **mgr Wojciech Żurkowski**
miejsce przechowywania negatywów: **w posiadaniu autora**



56



57



58



59



60

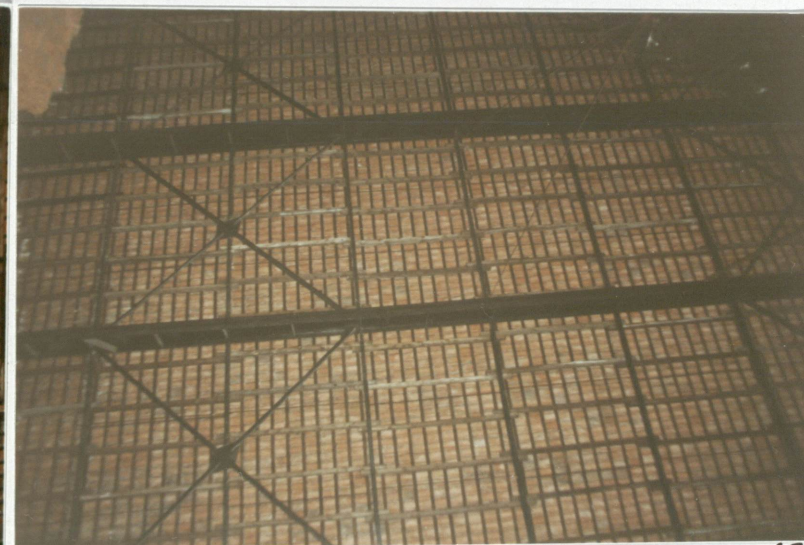
1. Miejscowość	2. Obiekt (nazwa jak w karcie)	3. Zawartość wkładki (nazwa obiektu lub materiału uzupełniającego)
N Y S A	KOŚCIÓŁ PARAFIALNY P. W. ŚW. JAKUBA	fotografie



61

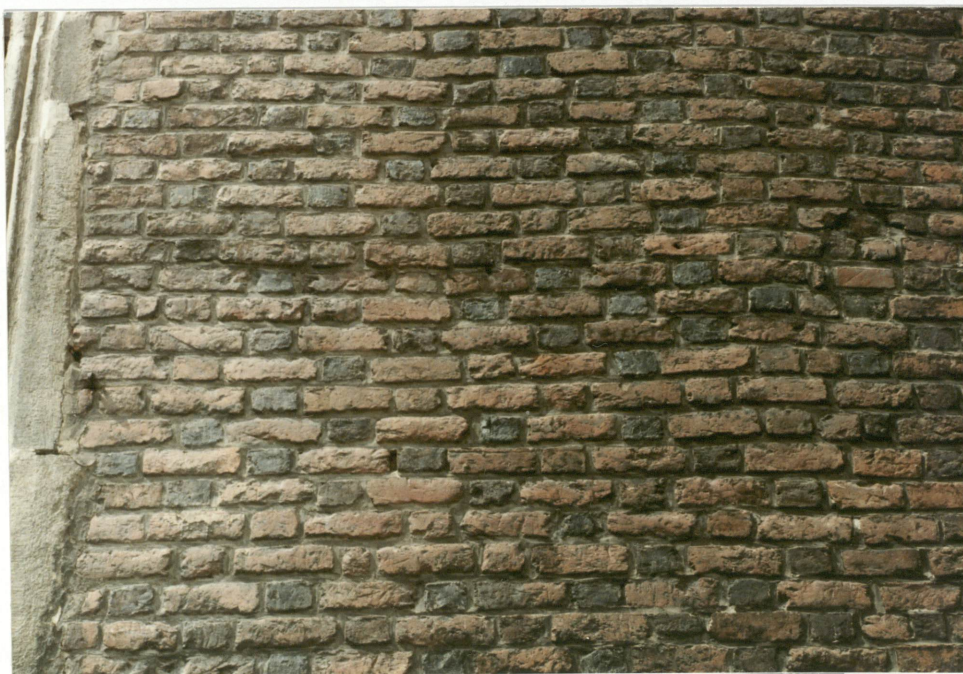


62



63

wkładkę założył: **mgr Wojciech Żurkowski**
miejsce przechowywania negatywów: **w posiadaniu autora**



64

1. Elewacja zachodnia
2. Dzwonnica przykatedralna
3. Elewacja południowa
4. Narożnik pld.-zach. z grupą Ukrzyżowania
5. Część zach. elewacji pld.
6. Część wschodnia elewacji pld
7. Kaplica od południa
8. Elewacja wschodnia z baptysterium
9. Baptysterium
10. Elewacja wschodnia widok od pld.
11. Elewacja północna widok od wsch.
12. Szkarpa
13. Elewacja ptn. widok od zach.
14. Kaplica ptn.
15. Wieżyczka schodowa
16. Elewacja północna
17. Okna w elewacji pld
18. Okno w elewacji zach.
19. Portal wejścia głównego
20. Okno w elewacji ptn.
21. Drzwi w elewacji północnej
22. Drzwi do kruchty bocznej
23. Drzwi w elewacji ptn.
24. Drzwi do tzw. małej zakrystii

25. Rzygacze
26. Wnętrze – nawa środkowa, widok na prezbiterium
27. Wnętrze – nawa środkowa, widok na chór
28. Wnętrze – nawa środkowa, widok na chór
29. Wnętrze – nawa środkowa, widok na chór
30. Wejście z kruchty głównej do naw
31. Chór „mieszczański”
32. Chór „mieszczański”
33. Chór „mieszczański”
34. Sklepienie „chóru mieszczańskiego”
35. Wejście na „chór mieszczański”
36. Sklepienie przęsła boczego „chóru mieszczańskiego”
37. Sklepienie „chóru mieszczańskiego”
38. Wejście na „chór mieszczański”
39. Ambit
40. Ambit
41. Ambit
42. Filary
43. Obrazowanie otworu wejściowego
44. Drzwi wejścia głównego
45. Kaplica boczna
46. Wejście do zakrystii
47. Zakrystia tzw. „mała” – wnętrze
48. Sklepienie zakrystii
49. Lawabo
50. Sklepienie tzw. „małej zakrystii”
51. Sklepienie chóru „śpiewaczego”
52. Baptysterium
53. Baptysterium
54. Sklepienie kaplicy bocznej
55. Sklepienie kaplicy bocznej
56. Sklepienie kaplicy bocznej
57. Sklepienie kaplicy bocznej
58. Płyta epitafijna
59. Nagrobek ścienny
60. Drzwi wejścia do kruchty bocznej
61. Fragment portalu w kruchcie bocznej
62. Wieżba dachowa
63. Wieżba dachowa
64. Wątek muru