

1. Obiekt

DZWONNICA

KOŚCIOŁA P.W. ŚW. JAKUBA STARSZEGO APOSTOŁA I ŚW. AGNIESZKI

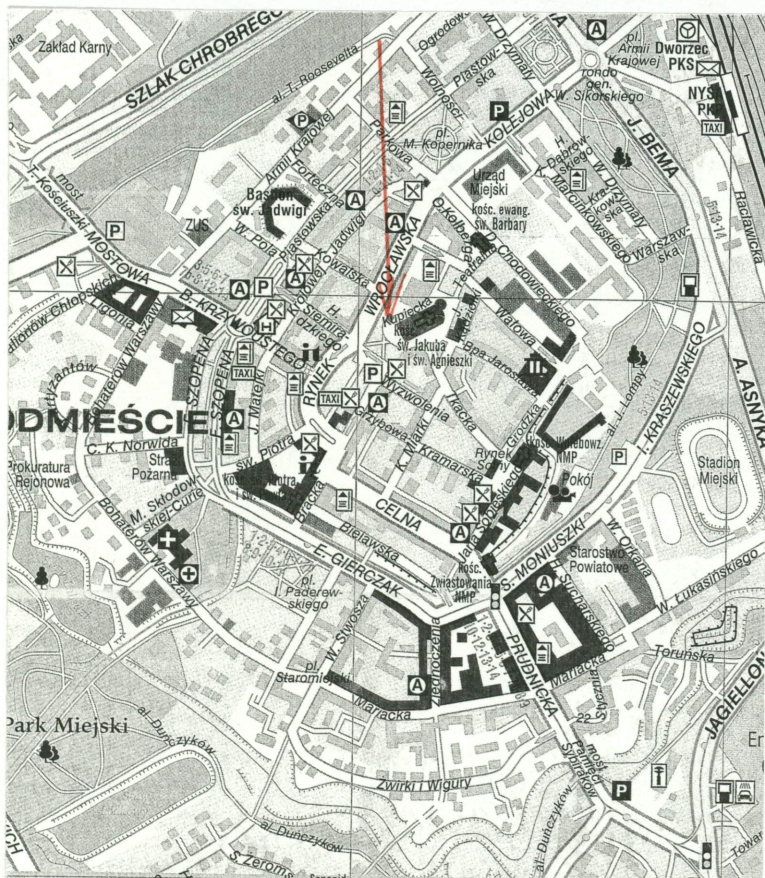
2. Czas powstania

1474-ok. 1516

3. Miejscowość

NYSA

11. Zdjęcia, rzut, przekrój, sytuacja, orientacja



4. Adres

Pl. Katedralny

nr hipoteczny

Działka 5/1 (KM Rynek)

5. Przynależność administracyjna

województwo opolskie

pow., gmina nyski, miasto Nysa

6. Poprzednie nazwy miejscowości

Neisse

7. Przynależność administracyjna przed 1 I 1999

województwo opolskie

gmina Nysa

8. Właściciel i jego adres

Parafia rzym.-kat. Św. Jakuba Starszego
Apostoła i Św. Agnieszki Dziewicy i Męczennicy
Pl. Katedralny 7 48-300 Nysa

9. Użytkownik i jego adres

Parafia rzym.-kat. Św. Jakuba Starszego
Apostoła i Św. Agnieszki Dziewicy i
Męczennicy Pl. Katedralny 7 48-300 Nysa

10. Rejestr zabytków

Nr 173/55

data 28.09.1955

Historia

W roku 1474 — położenie kamienia węgielnego przez biskupa Rudolfa von Rüdeshheim i wzniesienie dwóch kondygnacji przez *Mikołaja Hirza* pod nadzorem *Mikołaja Amelunga* (wg inskrypcji erekcyjnej poniżej pd. okna dolnej kondygnacji i odkutej na nowo w 2004 inskrypcji nad portalem wieżyczki schodowej). Trzecia kondygnacja wzniesiona w 1493 r. za biskupa Jana IV Rotha (data z napisem). Czwarta kondygnacja wybudowana w 1516 za biskupa Jana Thurzo – data z herbem w elewacji zachodniej. Zaplanowana jako wyższa, nigdy nie ukończona. Nakryta dachem tymczasowym, zniszczonym podczas pożaru w 1542. Remont wieży i odbudowa dachu 1548 oraz ponownie w 1683. Zewnętrzna, wieloboczna klatka schodowa dostawiona do południowo-zachodniej przypory ok. 1890 roku (proj. prowadzącego remont kościoła *Josepha Ebersa*?). W tym też czasie remont dachu.

Dekoracja kamieniarska elewacji już w latach 30. XX w. wymagała konserwacji, prac nie podjęto ze względu na brak środków.

Przed 1945 r. od zachodu dobudowana dwukondygnacyjna nowożytna kamienica z przecho- dem w parterze, od wschodu jednokondygnacyjny budynek, który zastąpiono w latach 20. XX wieku jednokondygnacyjnym łącznikiem-przewiązką nakrytym tarasem, stanowiącym część zabudowań nowej plebanii.

Znacznie uszkodzona w roku 1945 — wypalona, podobnie jak przylegająca od zachodu kamienica z przecho- dem w parterze, którą następnie rozebrano. Prace konserwatorskie 1960-1961 oraz 2004.

E. Walter wiązał dwie dolne kondygnacje z mistrzem *Jodokusem (Jostem) Tauchenem*.

Do rekwizycji w 1917 wyposażona w osiem dzwonów, następnie sześć, podczas pożaru w 1945 dzwony stopione. Obecnie w nowym dzwonie odlew fragmentu płaszcza dzwonu z 1498 odlanego przez ludwisarza *Bartłomieja Lindenratha*.

Późnogotycka z bogatym detalem kamieniarskim na przyporach. Najcenniejsza z wolnostojących średniowiecznych dzwonnicy na Śląsku, jedyna o tak bogatym wystroju elewacji.

Sytuacja

Dzwonnica położona nieopodal pn.-zach naroża kościoła parafialnego p.w. Św. Jakuba, przy placu rynkowym. Przed 1945 z przylegającymi od zachodu nowożytnymi domami mieszkalnymi, obecnie wyburzonymi. Od wschodu z przylegającą przewiązką przybudówki gospodarczej nowej plebanii.

Materiał, konstrukcja, technika

Ściany:

Murowana z kamienia łamanego i regularnych kamiennych ciosów z uzupełnieniami z cegły gotyckiej i z cegły maszynowej, okładzina ścian i detale architektoniczne oraz balustrada zwieńczenia z kamienia (piaskowiec), wieżyczka schodowa z cegły maszynowej. Ciosy piaskowcowej okładziny z widocznymi owalnymi wgłębieniami montażowymi. Zaprawa wapienne i cementowo-wapienna.

Sklepienia i stropy:

Metalowe stropy płaskie z płytami żelazobetonowymi, kondygnacje ekspozycyjnej 1 piętra o metalowej konstrukcji szkieletowej.

Wieżba dachowa i pokrycie:

Metalowa, taras zwieńczenia pokryty papą, czterospadowy dach wieżyczki schodowej pobity blachą cynkową w układzie w karo.

Posadzki, podłogi:

W dolnej kondygnacji wieży wylewka betonowa, kondygnacje ekspozycyjne 1 piętra wieży z podwójnego, klejonego szkła. Posadzka piętra dzwonów z żelbetu.

Schody:

W wieżyczce wachlarzowe schody kręcone o piaskowcowych stopnicach. W podstawie wieży jednobiegowe o ceglanych stopniach, podobnie w przejścia z wnętrza wieży do wieżyczki schodowej.

| | | | |
|---|--|---|--|
| <p>14. Kubatura</p> <p>ok. 1.600 m³</p> | <p>15. Powierzchnia użytkowa</p> <p>każda kondygnacja 36 m²</p> | <p>16. Przeznaczenie pierwotne</p> <p>Dzwonnica kościoła św. Jakuba</p> | <p>17. Użytkowanie obecne</p> <p>Dzwonnica kościoła św. Jakuba</p> |
| <p>18. Prace budowlane i konserwatorskie, ich przebieg i dokumentacja</p> <p>Uszkodzona w 1945 (wypalona).</p> <p>1950-1953 — tymczasowe zabezpieczenie, projekt przewidywał pokrycie dachem dwuspadowym z trójkątnymi, neogotyckimi szczytami, założenie drewnianej konstrukcji stropów, i, pokrycie dachem papowy.</p> <p>1960-1961 — prace remontowo-konserwatorskie wzmocnienie korony murów i nadmurowanie balustrady zwieńczenia, zadaszenie dachem pulpitowym krytym papą, nadbudowa wieżyczki klatki schodowej, którą przykryto czterospadowym namiotowym dachem, wzniesienie wewnętrznej wzmacniającej konstrukcji stalowej wraz z stalową klatką dla zawieszenia dzwonów.</p> <p>1997 — montaż nowego zegara z ażurowym cyferblatem w kondygnacji górnej elewacji zachodniej, projekt Piotr Władyka.</p> <p>2004 — remont pierwszej kondygnacji wieży i adaptacja na pomieszczenie muzeum przy kościele parafialnym św. Jakuba, projekt Alojzy Tomiczek. Usunięcie warstwy rumoszu i gruzu grubości 1,5 m z wnętrza wieży. Wzniesienie niezależnej, wspartej na niezależnych stopach fundamentowych, samonośnej konstrukcji stalowej połączonych wewnętrznymi schodami trzech podestów ekspozycyjnych wykonanych z podwójnie klejonego szkła. Odkucie kopii napisu fundacyjnego nad wejściem do wieży. Konserwacja napisu fundacyjnego pod parapetem okna 1. kondygnacji elewacji pd.</p> | | <p>19. Stan zachowania (fundamenty, ściany zewnętrzne, ściany wewnętrzne, sklepienia, stropy, konstrukcja dachu, wyposażenie i instalacje)</p> <p>Fundamenty w stanie dobrym.</p> <p>Ściany magistralne w stanie dość dobrym — widoczne uszkodzenia warstwy wierzchniej będące wynikiem zniszczeń wojennych (ślady pożaru) oraz przede wszystkim działań czynników atmosferycznych (spłukanie detalu kamieniarskiego, rozwarstwienie piaskowca sterzyn), w przyziemiu narożnika pn.-wsch. widoczne odspojenie kamiennego cokołu od muru magistralnego.</p> <p>Sklepienia i stropy w stanie dobrym, wzmocnione podczas powojenne odbudowy oraz częściowo podczas obecnego remontu.</p> <p>Konstrukcja dachu w stanie dobrym, pokrycie dachu po remoncie, w stanie dobrym.</p> <p>Uszkodzone stalowe drzwi wyjściowe z wieżyczki klatki schodowej na dach.</p> <p>20. Najpilniejsze postulaty konserwatorskie</p> <p>Zakończenie remontu wnętrza, remont drewnianych drzwi wejściowych do wieży (należy zachować obecne, jedynie je remontując i wzmacniając).</p> <p>Naprawa drzwi wyjściowych z wieżyczki klatki schodowej na dach.</p> <p>Naprawa odspojonego fragmentu cokołu wieży w narożu pn.-wsch.</p> <p>Konserwacja zachowawcza piaskowcowego detalu kamieniarskiego.</p> | |

21. Akta archiwalne (rodzaj akt, numer i miejsce przechowywania)

Opara Anotni, Kramarczyk Stanisław, *Projekt odbudowy stropów i stropodachu*, Nysa 1953, Archiwum WKZ w Opolu, sygn. 24.

Władyka Piotr, *Projekt arch.-bud. zainstalowania zegara z kurantem*, Nysa 1997, Archiwum WKZ w Opolu, sygn. 3874.

Mrowczyk Zdzisław, *Inwentaryzacja fotogrametryczna*, Kraków 1998, Archiwum WKZ w Opolu, sygn. 3618.

Opałka Piotr, *Inwentaryzacja budowlana*, Nysa 2000, Archiwum WKZ w Opolu, sygn. 3879.

Tomiczek Alojzy, *Projekt adaptacji pierwszej kondygnacji wieży na cele wystawiennicze*, Nysa 2003, Archiwum WKZ w Opolu, sygn. 3877.

22. Bibliografia

Architektura gotycka w Polsce. Dzieje sztuki polskiej. Red. Teresa Mroczko i Marian Arsyński, Warszawa 1995, s. 169-170.

Hettwer J., *Zur Baugeschichte der St. Jacobuskirche in Neisse*. „Archiv für schlesische Kirchengeschichte” 10: 1952, s. 10-18.

Kastner A., *Geschichte und Beschreibung der Pfarrkirche des hlg. Jakobus zu Neisse*. „Neisser Geschichtsfreund” Neisse 1: 1848, s. 4-5.

Katalog zabytków sztuki w Polsce, t. VII: Województwo opolskie; z. 9, Powiat Nyski, Chrzanowski T., Kornecki M., Warszawa 1963.

Kęłowski J., Nysa. Wrocław-Warszawa-Kraków-Gdańsk 1972.

Krause W., *Zur Baugeschichte der Neisser Jakobuskirche*. „Jahresbericht des Neisser Kunst- und Altertumsvereins” 39: 1936, s. 82.

Lutsch H., *Bilderwerk schlesischer Kunstdenkmäler*. Breslau 1903.

Lutsch H., *Verzeichnis der Kunstdenkmäler der Provinz Schlesien. T. IV. Die Kunstdenkmäler des Regierungsbezirks Oppeln*. Breslau 1894.

Mróz M., *Opowieść o naszym kościele*. Nysa 1999.

Pischel A., *Geschichte und Beschreibung der Pfarrkirchen zum heiligen Jacobus zu Neisse*. Neisse 1895.

Ruffert B., *Die Neisser Glockenthurm*. „Jahresbericht des Neisser Kunst- und Altertumsvereins” 5: 1901, s. 24-30.

c.d. wkładka nr 2

23. Źródła ikonograficzne i fotografie (rodzaj, miejsce przechowywania, sygnatury)

Dokumentacja fotograficzna z ok. 1930, widoki ogólne elewacji pd. i wsch. oraz liczne bardzo dobrej jakości fotografie fragmentów detalu kamieniarskiego, Archiwum WKZ w Opolu.

Bein W., Schmilewski V. i U., *Neisse. Das Schlesische Rom im Wandel der Jahrhunderte, Ausstellungskatalog*, Würzburg 1988 — zebrane liczne widoki Nysy kościoła od pierwszych przekazów w *Kronice świata* H. Schedla.

24. Uwagi różne

25. Opracował

tekst Grzegorz Grajewski X. 2004 r.

plany, rysunki Emilia Dymarska X 2004 r.

fotografie Grzegorz Grajewski IV-X. 2004 r.

miejsce przechowywania negatywów — w archiwum autora.

KARTA PO WYPEŁNIENIU PODLEGA OCHRONIE NA PODSTAWIE PRZEPISÓW PRAWA AUTORSKIEGO

26. Adnotacje o inspekcjach, informacje o zmianach (daty, imiona i nazwiska wypełniających)

27. Załączniki

Wkładki do karty ewidencyjnej: 9 szt.

| | | |
|---|--|--|
| 1. Miejscowość, gmina, województwo NYSA pow. nyski woj. opolskie | 2. Obiekt (nazwa jak w karcie) DZWONNICA KOŚCIOŁA PARAFIALNEGO P.W. ŚW. JAKUBA | 3. Zawartość wkładki (nazwa obiektu lub materiału uzupełniającego) C.d. rubryk 13 Opis, spis ilustracji i fotografii. |
|---|--|--|

C.d. rubryki nr 13. Opis.

We wnętrzu 1 piętra na kondygnacje ekspozycyjne współczesne, jedno-biegowe, o konstrukcji stalowej z szklanymi stopnicami.

Otwory okienne i drzwiowe:

Okna ostrołukowe o profilowanych, rozglifionych na zewnątrz ościeżach; od pd. w 1 kondygnacji zwieńczone nadwieszoną na wspornikach wimpergą w ośli grzbiet, z żabkami i kwiatonem, ujętą wygiętymi pinaklami z herbem na wysokości gzymsu kordonowego; poniżej okna płycina z częściowo zniszczoną inskrypcją, kartuszem z gmerkiem i rzeźbą smoka. W kondygnacji drugiej elewacji pd. okno o profilowanych, dwuuskokowych ościeżach. Okna kondygnacji trzeciej i czwartej o zbliżonym kształcie otworów, niższe w kondygnacji czwartej.

W wieżycze schodowej niewielkie prostokątne okienka o obramieniach z piaskowcowych, ściętych na narożach ciosów.

Portal do wieżyczki schodowej kamienny, zamknięty łukiem dwuramien-nym, w prostokątnym obramieniu, z krzyżującym się laskowaniem. Po-nad portalem płyta z herbem biskupa Rudolfa von Rüdesheim i wstęgą z minuskulnym napisem erekcyjnym.

Rzut, bryła

Rzut zbliżony do kwadratu z narożnymi, uskokowymi przyporami i do-stawioną do pd.-zach. naroża wieloboczną klatką schodową.

Cztery kondygnacje zwartej bryły oddzielone gzymsami z kapinosem. Opięta na narożach wydatnymi, uskokowymi przyporami, przy pd.-zach. narożu wieloboczna wieżyczka z klatką schodową.

Elewacje

Dołem cokół z odsadzką. Kondygnacje wydzielone gzymsem z kapino-sem, przechodzącym przez przypory. Elewacje jednoosiowe, jedynie w

elewacji pd. okna kondygnacji 1 i 2. Nad gzymsem koronującym prosta balu-strada z piaskowcowych ciosów.

Przypory dekorowane w przyziemiu laskowaniem i maswerkami, zwieńczo-nymi łukiem w ośli grzbiet z żabkami i potrójnymi kwiatonami, rozdzielonymi pinaklami; na przyporach w kondygnacji drugiej kątowno ustawione pinakle o wklęsłych bokach, z maswerkami. W dwóch górnych kondygnacjach na przyporach pojedyncze płyciny, zamknięte trójlistnie, w najwyższej – podobnie dekorowane bliźnie. W kondygnacji czwartej od zach. kartusz z herbem biskupa Jana Thurzo i datą 1516.

Dawniej na wysokości trzeciej kondygnacji w elewacji zachodniej inskrypcja z datą 1493, a od wsch. gmerek i ponownie data 1516.

Wnętrze

W 1 kondygnacji wieży wstawiona niezależna konstrukcja stalowa z trzema podestami ekspozycyjnymi połączonymi wewnętrznymi schodami.

Wystrój i wyposażenie

Na piętrze dzwonów liczne napisy ryte przez osoby odwiedzające dzwonnice, niektóre z datami z XVII i XVIII wieku.

Zachowany fragment płaszcza dzwonu Jakub użyto jako wzoru dla nowego. Pozostałe dzwony nowe.

W pomieszczeniach pierwszej kondygnacji ekspozycja muzealna ze zbiorów parafii p.w. św. Jakuba.

Instalacje

Elektryczna, odgromowa i alarmowa.

C.d. rubryki nr 22. Bibliografia.

- Urban W., *Kościół pod wezwaniem św. Jakuba w Nysie*. „Nasza Przyszłość” 36: 1971, s. 109-133.
- Urban W., Zalewski Z., *Z dziejów kościoła i parafii św. Jakuba w Nysie*. Nysa 1998.
- Walter E., *Meister Jodokus (Jost) Tauchen, der Steinmetz und die St. Jakobuskirche in Neisse*. „Schlesische Geschichtsblätter”, 1941, H. 3/4, s. 61-64.
- Weisser G., *Die St. Jakobuspfarrrkirche in Neisse, der östlichste Vertreter der spätgotischen Hallenkirchen mit Chorumgang*. [w:] *Deutsche Kulturdenkmäler in Oberschlesien*. Breslau 1934, s. 71-89.
- Weisser G., *Der Glockenturm von St. Jakobus und seine Zeit*. „Jahresbericht des Neisser Kunst- und Altertumsvereins” 39: 1936, s. 88-94.
- Weisser G., *Der Zahn der Zeit nagt an Neisser Glockenturm*. „Der Oberschlesier”, 19: 1937, s. 498-500.

Spis ilustracji i fotografii

Orientacja 1:9 000
Sytuacja 1:1 000
Rzut w skali 1:200
Kościół św. Jakuba w Nysie, *St. Jacobi*, rys. F. Werner, *Topographia...*, Oddział Rękopisów BUWr, T. III, p. 408.

1. Widok od pn.-zach.
2. Elewacja zachodnia.
3. Widok od pd.-zach.
4. Elewacja wschodnia.
5. Elewacja wschodnia.
6. Elewacja północna.
7. Przypory naroża pn.-zach., dolna kondygnacja.
8. Przypory naroża pn.-zach., dolna kondygnacja.
9. Przypory naroża pd.-zach., dolna kondygnacja.
10. Przypory naroża pn.-zach., druga kondygnacja.
11. Przypory naroża pd.-zach., druga kondygnacja.
12. Detal przypory naroża pd.-zach., druga kondygnacja.
13. Przypory naroża pd.-wsch., druga kondygnacja.
14. Przypory naroża pd.-zach., trzecia i czwarta kondygnacja.
15. Trzecia i czwarta kondygnacja elewacji zach.
16. Obrazowanie okna 1 kondygnacji elewacji pd.
17. Fragment zwieńczenia obrazowania okna 1 kondygnacji elewacji pd.
18. Portal wejścia do wieży, stan przed konserwacją.
19. Portal wejścia do wieży, stan po konserwacji.
20. Tablica inskrypcyjna nad wejście przed konserwacją.
21. Tablica inskrypcyjna nad wejście po konserwacji.
22. Tablica inskrypcyjna pod oknem 1 kondygnacji po konserwacji.
23. Tablica herbowa w zwieńczeniu elewacji zach.
24. Cokół przyziemia elewacji pn.
25. Odspojona okładzina naroża pn.-wsch.
26. Zwieńczenie wieżyczki klatki schodowej.
27. Wnętrze trzeciej kondygnacji wieży.
28. Przejście z wnętrza wieży do wieżyczki schodowej.
29. Przejście z wnętrza wieży do wieżyczki schodowej na 4 kondygnacji.
30. Wnętrze wieżyczki schodowej.
31. Wnętrze dolnej kondygnacji wieży.
32. Ciosy pokryte napisami we wnętrzu 4 kondygnacji.

1. Miejscowość, gmina, województwo

NYSY

pow. nyski

woj. opolskie

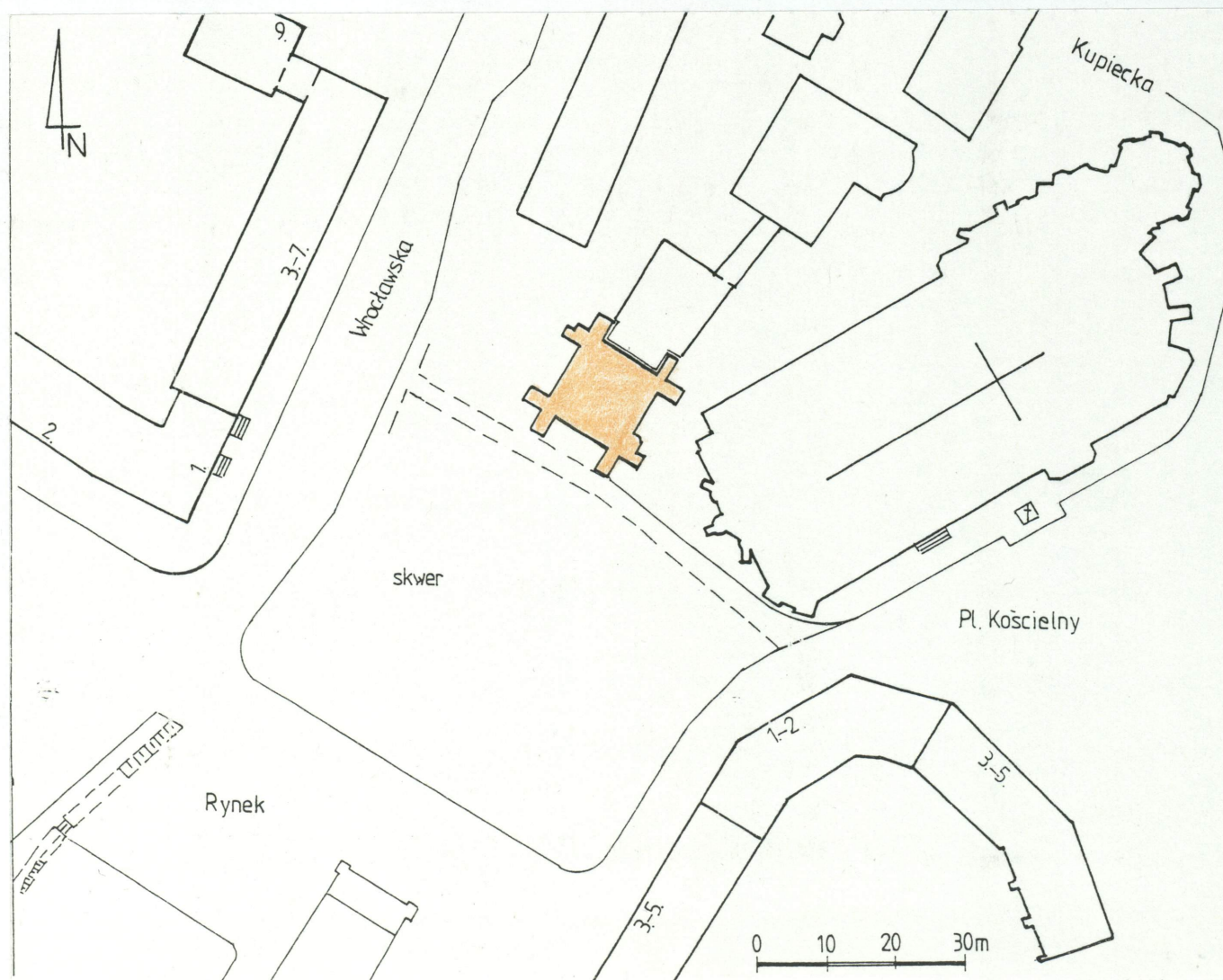
2. Obiekt (nazwa jak w karcie)

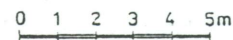
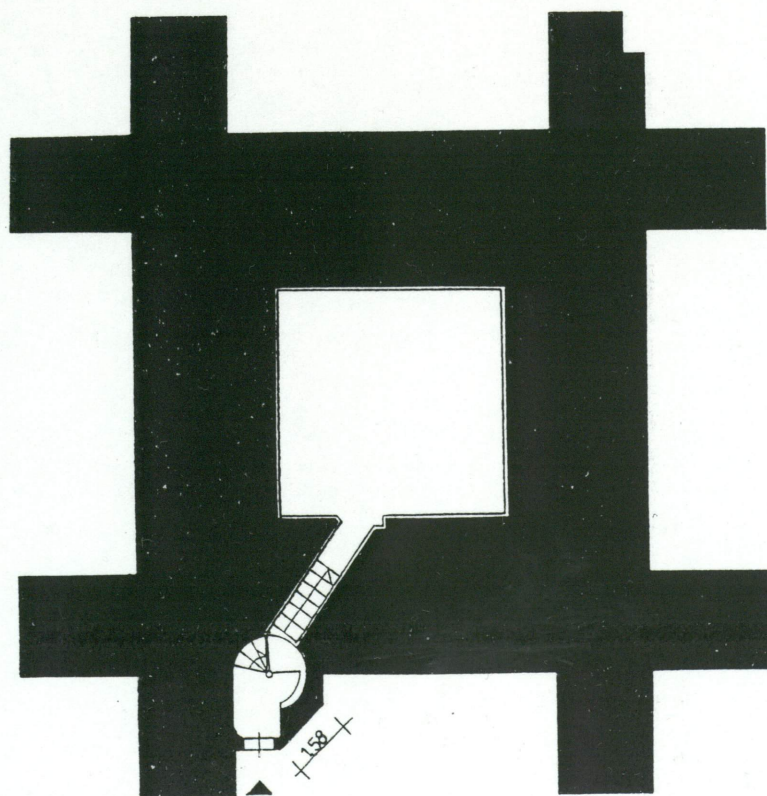
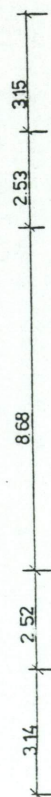
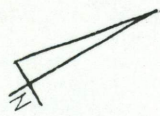
DZWONNICA KOŚCIÓŁA PARAFIALNEGO

P.W. ŚW. JAKUBA

3. Zawartość wkładki (nazwa obiektu lub materiału uzupełniającego)

Sytuacja 1:1 000, rzut 1:200





1. Miejscowość, gmina, województwo

NYSA

pow. nyski

woj. opolskie

2. Obiekt (nazwa jak w karcie)

DZWONNICA KOŚCIOŁA PARAFIALNEGO
P.W. ŚW. JAKUBA

3. Zawartość wkładki (nazwa obiektu lub materiału uzupełniającego)

Ikonografia.



Kościół św. Jakuba w Nysie, *St. Jacobi*, rys. F. Werner, *Topographia...*,
Oddział Rękopisów BUWr, T. III, p. 408.



Elewacja dzwonnicy, fot. ok. 1920,

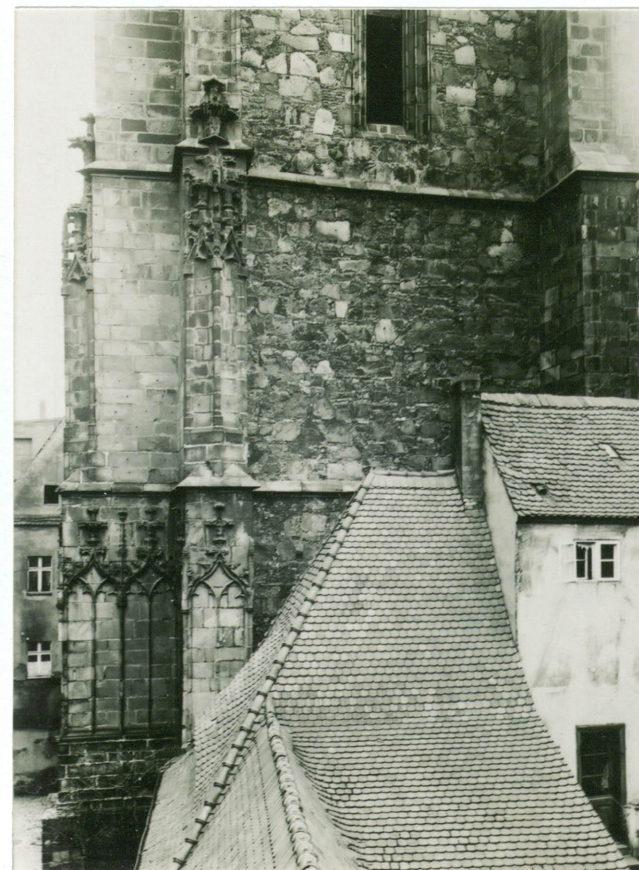
Archiwum WKZ w Opolu



Elewacja wsch. dzwonnicy, fot. ok. 1910,
przed budową nowej plebanii.
Archiwum WKZ w Opolu



Elewacja wsch. dzwonnicy, fot. ok. 1920,
po budowie nowej plebanii.
Archiwum WKZ w Opolu



Elewacja zach. dzwonnicy, fot. ok. 1920,
część dokumentacji stanu kamieniarki
Archiwum WKZ w Opolu

1. Miejscowość, gmina, województwo

NYSA

pow. nyski

woj. opolskie

2. Obiekt (nazwa jak w karcie)

DZWONNICA KOŚCIÓŁA PARAFIALNEGO

P.W. ŚW. JAKUBA

3. Zawartość wkładki (nazwa obiektu lub materiału uzupełniającego)

Fotografie 2-7



2. Elewacja zachodnia.



3. Widok od pd.-zach.



4. Elewacja wschodnia.



5. Elewacja wschodnia.



6. Elewacja północna.



7. Przypory naroża pn.-zach., dolna kondygnacja.

1. Miejscowość, gmina, województwo

NYSA

pow. nyski

woj. opolskie

2. Obiekt (nazwa jak w karcie)

DZWONNICA KOŚCIOŁA PARAFIALNEGO

P.W. ŚW. JAKUBA

3. Zawartość wkładki (nazwa obiektu lub materiału uzupełniającego)

Fotografie 8-13



8. Przypory naroża pn.-zach., dolna kondygnacja.



9. Przypory naroża pd.-zach., dolna kondygnacja.



10. Przypory naroża pn.-zach., druga kondygnacja.



11. Przypory naroża pd.-zach., druga kondygnacja.



12. Detal przypory naroża pd.-zach., druga kondygnacja.



13. Przypory naroża pd.-wsch., druga kondygnacja.

1. Miejscowość, gmina, województwo

NYSA

pow. nyski

woj. opolskie

2. Obiekt (nazwa jak w karcie)

DZWONNICA KOŚCIÓŁA PARAFIALNEGO
P.W. ŚW. JAKUBA

3. Zawartość wkładki (nazwa obiektu lub materiału uzupełniającego)

Fotografie 14-19



14. Przypory naroża pd.-zach., trzecia i czwarta kondygnacja.



15. Trzecia i czwarta kondygnacja elewacji zachodniej.



16. Obramienie okna 1 kondygnacji elewacji południowej.



17. Fragment zwieńczenia obramienia okna 1 kondygnacji elewacji pd.



18. Portal wejścia do wieży, stan przed konserwacją.



19. Portal wejścia do wieży, stan po konserwacji.

1. Miejscowość, gmina, województwo
 NYSA
 pow. nyski
 woj. opolskie

2. Obiekt (nazwa jak w karcie)
 DZWONNICA KOŚCIÓŁA PARAFIALNEGO
 P.W. ŚW. JAKUBA

3. Zawartość wkładki (nazwa obiektu lub materiału uzupełniającego)
 Fotografie 20-24



20. Tablica inskrypcyjna nad wejście przed konserwacją w 2004.



21. Tablica inskrypcyjna nad wejście po konserwacji w 2004.



22. Tablica inskrypcyjna pod oknem 1 kondygnacji elewacji pd. po konserwacji.



23. Tablica herbowa w zwieńczeniu najwyższej kondygnacji elewacji zach.



24. Cokół przyziemia elewacji pn.

1. Miejscowość, gmina, województwo

NYSA

pow. nyski

woj. opolskie

2. Obiekt (nazwa jak w karcie)

DZWONNICA KOŚCIÓŁA PARAFIALNEGO

P.W. ŚW. JAKUBA

3. Zawartość wkładki (nazwa obiektu lub materiału uzupełniającego)

Fotografie 25-30



25. Odspojona okładzina naroża pn.-wsch.



26. Zwieńczenie wieżyczki klatki schodowej, wyjście na taras.



27. Wnętrze trzeciej kondygnacji wieży.



28. Przejście z wnętrza wieży do wieżyczki schodowej.



29. Przejście z wnętrza wieży do wieżyczki schodowej na 4 kondygnacji.



30. Wnętrze wieżyczki schodowej.

1. Miejscowość, gmina, województwo
 NYSA
 pow. nyski
 woj. opolskie

2. Obiekt (nazwa jak w karcie)
 DZWONNICA KOŚCIÓŁA PARAFIALNEGO
 P.W. ŚW. JAKUBA

3. Zawartość wkładki (nazwa obiektu lub materiału uzupełniającego)
 Fotografie 31-32



31. Wnętrze dolnej kondygnacji wieży.



32. Ciosy pokryte napisami we wnętrzu 4 kondygnacji.