

A B C D E F G H I J K L Ł M N O P R S T U V W X Y Z

Nr

1. Obiekt

ZAŁOŻENIE PAŁACOWO-FOLWARCZNE

2. Czas powstania

XIX w.

3. Miejscowość

MAŁUJOWICE

4. Adres

Małujowice 21  
49-353 Małujowice

nr hipoteczny .....

5. Przynależność administracyjna

województwo opolskie

gmina Brzeg

6. Poprzednie nazwy miejscowości

Malowice, Malejowice, Malewicz  
Molwicz - 1358r.  
Mollwitz - od 1736-1945r.  
Malewice, po 1945

7. Przynależność administracyjna  
przed 1 VI 1975

województwo opolskie

powiat Brzeg

8. Właściciel i jego adres

AWRSP w Opolu, ul. 1 Maja 6  
45-068 OPOLE

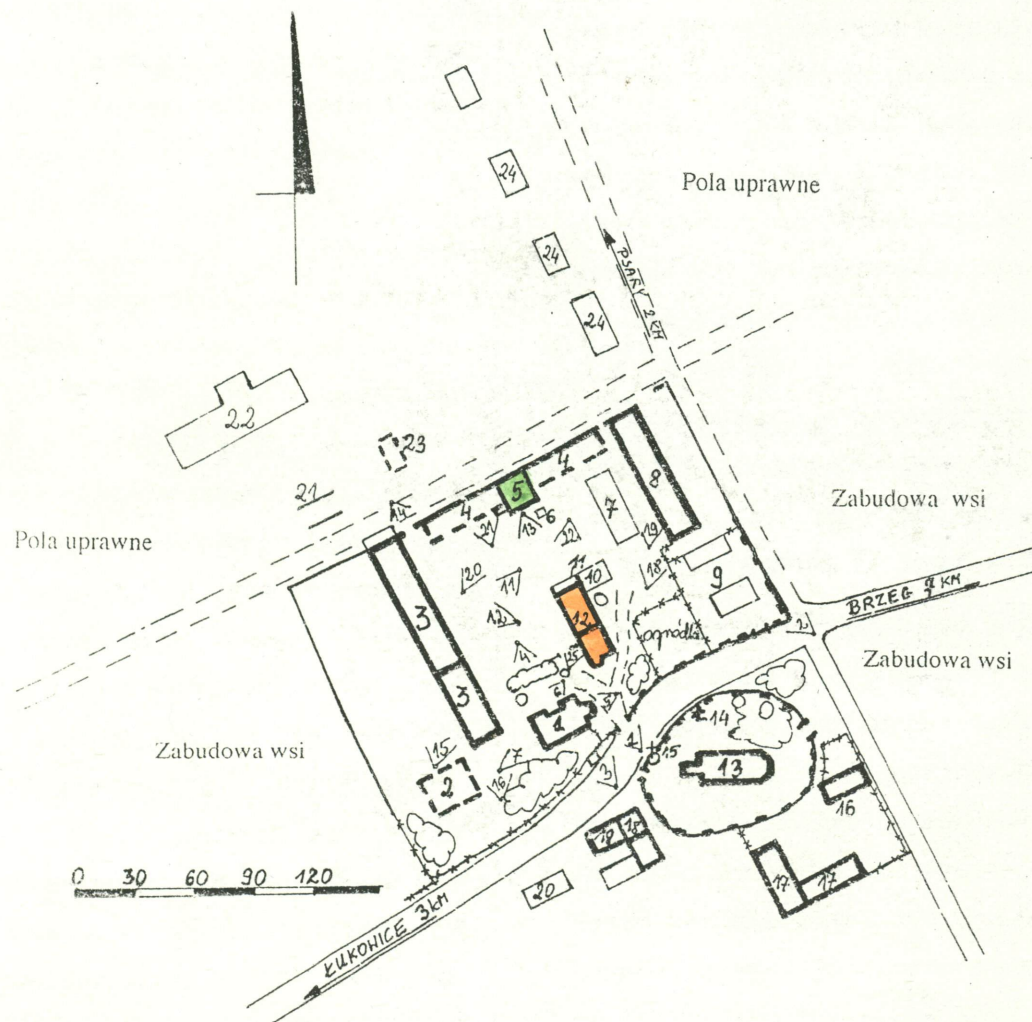
9. Użytkownik i jego adres

Prywatne Gospodarstwo Rolno-  
Szkółkarskie Elżbieta Galant  
Kevin Hanrahan z s.w. Żłobiżni

10. Rejestr zabytków

# LEGENDA:

1. pałac ob. dom mieszkalny nr 21
2. gorzelnia (nie istnieje)
3. obora ze stajnią ob. obora (nieużytkowana)
4. chlewnia (nie istnieje)
5. spichlerz ob. magazyn zbożowy
6. waga
7. garaże i wiaty
8. stodoła
9. blok mieszkalny (w miejscu rządcówki ?)
10. garaże
11. kuźnia ob. warsztaty (po 1945 r.)
12. hydrofornia ze stajnią i wozownią ob. kotłownia i magazyny z garażem
13. gotycki kościół p.w. św. Jakuba Apostoła
14. średniowieczny krzyż pokutny
15. grota Matki Bożej
16. pastórka ob. plebania
17. zabudowania gospodarcze przy plebanii
18. poczta
19. szkoła podstawowa
20. nowy dom mieszk. w miejscu czworaka
21. silos
22. jałownik (nieużytkowany)
23. dom mieszkalny (nie istnieje)
24. nowe domy mieszkalne





12. Autorzy, historia obiektu, określenie stylu

Małujowice to osada o średnio-wiecznej metryce. Pierwsza pisemna wzmianka pochodzi z 1288 r. W tym czasie oraz nieco późniejszym okresie miejscowość znana jest pod nazwą "MAŁOWICE", "MALEWCICE", "MAŁOWICE", "MALEJOWICE", "MALEWICZ". W 1358 r. wieś nazywa się "MOLWICZ". Od 1736 r. po koniec II wojny światowej miejscowość występuje pod nazwą "MOLLWITZ". W 1946 r. nazywa się "MALEWICE", a następnie "MAŁUJOWICE"

Małujowice w końcu XIII wieku należą do Księstwa wrocławskiego. Księstwo to ok. 1311 r. zostaje podzielone na trzy niezależne księstwa wrocławskie, legnickie i brzeskie. Ostatnie ze stolicą w Brzegu /Małujowice odległe od Brzegu o 5 km/ przypadło księciu Bolesławowi III. Księstwo brzeskie wielokrotnie zmieniało swój obszar, w pewnym okresie czasu sięgając aż po Strzelin na południu oraz Kluczbork z Byczyną na wschodzie. Przez długi okres było lennem królów czeskich, od 1526 r. jako przynależne do Czech stało się częścią Austrii. Od 1534 r. luteranizm stał się na terenie Śląska wyznaniem obowiązującym.

c.d. wkł. Nr 1

13. Opis ( sytuacja, materiał i konstrukcja, rzut, bryla, elewacje, wnętrze wyposażenie, instalacje)

Małujowice to wieś w układzie ulicowym, położona w niewielkim oddaleniu na półn-zach. od drogi krajowej Nr 4, 7 km na półd.-zach. od siedziby gminy Brzegu, 3 km na półn.-wsch. od Łukowic Brzeskich. Teren wpkół wsi płaski, brak lasów. Na półd.-wsch. od Małujowic, na polach, gdzie niegdyś rozegrała się bitwa, znajdują się lotnicze pasy startowe. Na półd.-wsch. od wsi za drogą znajduje się linia kolejowa.

Założenie pałacowo-folwarczne usytuowane w środku wsi, po półn.-zachodniej stronie drogi wiejskiej, naprzeciwko kościoła parafialnego p.w. Św. Jakuba Apostoła "13" i plebani "16". Od półn.-wsch. i półd.-zach. graniczy z zabudową wiejską, a od półn.zach. z polami uprawnymi. Za założeniem od półn.-wschodu prowadzi droga do wsi Psary, oddalonej o 2 km.

Na założenie składają się pałac "1" i podwórze folwarczne.

PAŁAC – oznaczony na planie sytuacyjnym "1" usytuowany w półd.-wschodniej części założenia, elewacją frontową zwrócony na półd.-wsch. na drogę wiejską, el. tylną na półn.-zachód w stronę podwórza folwarcznego. Elewacjami szczytowymi ustawiony na linii półn.-wschód – półd.-zachód. W zasadniczej bryle założony na rzucie prostokąta, z dwoma wydatnymi ryzalitami na rzucie czworokąta od strony el. tylnej. Od półn.-wschodu 6-kątna weranda, z tarasem. Obiekt dwukondygnacyjny, niepodpiwniczony, z mieszkalnym poddaszem, nakryty dwuspadowym dachem, podobnie ryzality. Dach kryty dachówką ceramiczną karpiówką podwójnie w koronkę. Szczyty, zarówno bryły głównej, jak i ryzalitów zwieńczone wolutami. Elewacja frontowa płaska, 5-osiowa w partii parteru, na piętrze 7-osiowa, w połaci dachu symetrycznie umieszczone kaferki. Elewacja tylna znacznie przebudowana, nowe otwory drzwiowe, jednoosiowa w szczytach ryzalitów, przebudowane i zabudowane wejście do obiektu, niegdyś z podcieniem, na piętrze balkon z balustradą. Elewacje szczytowe bryły głównej obiektu symetryczne 4-osiowe, w szczycie 2-osiowe. Od półn.-wschodu – sześcioboczna weranda, nakryta płasko, z tarasem na piętrze i metalową nową balustradą. Okna w obiekcie trójdzielne i dwudzielne ze ślaniem, część okien nowa, wymieniona.

Wnętrze pałacu w znacznej mierze przebudowane, zwłaszcza na parterze, gdzie mieściła się niegdyś stołówka i kuchnia. W części byłego salonu zachowany fragment stropu krzyżowego, pierwotnego dla całego pomieszczenia. Także nowe ścianki działowe. W sieni zachowana oryginalna terrakota. Również w części zachowana stolarka drzwiowa. W obiekcie znajduje się instalacja wodna i kanalizacyjna oraz centralnego ogrzewania. Od podwórza pałac oddzielony żywopłotem, a także niewielkim trawnikiem.

c.d. wkł. Nr 2



14. Kubatura

15. Powierzchnia użytkowa

całe założenie - ok. 3.00 ha

16. Przeznaczenie pierwotne

majątek ziemski, hodowla bydła,  
owiec, gorzelnia

17. Użytkowanie obecne

Prywatne Gosp. Rolno-  
Szkółkarskie

18. Prace budowlane i konserwatorskie, ich przebieg i dokumentacja

- po 1945 r. przebudowa wnętrza pałacu "1", nowe ścianki działowe, wymiana części stropów, wymiana części stolarki okiennej i drzwiowej, przebudowy el. tylnej, remonty dachu;
- rozebranie w latach 40. i 50. XX wieku zniszczonej gorzelni "2", w tym miejscu obecnie trawnik;
- przemurowania elewacji obory "3", wymiana stolarki okiennej i częściowo drzwiowej, remonty wnętrza;
- rozebranie chlewni "4" w latach 90. XX wieku, pozostał tylko we fragmentach mur el. półn.-zachodniej;
- rozebranie rządcówki /?/ i budowa nowego domu mieszkalnego "9" rozebranie domów mieszkalnych robotników folwarcznych, budowa nowych bloków przy drodze do Psar.

19. Stan zachowania (fundamenty, ściany zewnętrzne, ściany wewnętrzne, sklepienia, stropy, konstrukcje dachowe, pokrycie dachu, wyposażenie i instalacje)

- ogólnie stan pałacu "1" dość dobry, jednakże zawilgocone znacznie ściany, ubytki w tynku, przemurowane i obecnie nieużytkowane wnętrza zawilgocone, w złym stanie balustrada el. tylnej obiektu;
- budynki gospodarcze w dość dobrym stanie, nieznaczne ubytki tynku i cegieł, chlewnia "4" w ruinie;
- nienajlepszy stan wieżyczki dawnej hydroforni zwłaszcza w partii iglicy.

20. Najpilniejsze postulaty konserwatorskie



21. Akta archiwalne (rodzaj akt, numer i miejsce przechowywania)

22. Bibliografia

1. Knie. Alphabetisch Statistisch Topographische Übersicht der Dörfer, Flecken, Städte und anderen Orte der Königl. Preussische Provinz Schlesien, Breslau 1945 r.
2. Schlesisches Güter Adressbuch 1886 r.
3. j. w. 1891 r.
4. j. w. 1898 r.
5. j. w. 1912 r.
6. j. w. 1926 r.
7. j. w. 1937 r.
8. Katalog Zabytków Sztuki pod red. T. Chrzanowskiego i Korneckiego, t. VII, z. 1, Warszawa 1960 r. pow. brzeski.
9. "Po ziemi brzeskiej szosą, szlakiem i bezdrożem", Marcin Helwig - przewodnik turystyczny, Brzeg 1998 r.

23. Źródła ikonograficzne i fotografia (rodzaj, miejsca przechowywania, sygnatury)

mapa niemiecka z 1884 r. /ze zbiorów MNR w Szreniawie/

24. Uwagi różne

25. Opracował

Grzegorz Jankowski, 1998 r.

tekst

imię, nazwisko, data, podpis j. w.

plany, rysunki

imię, nazwisko, data, podpis j. w.

zdjęcia fotograficzne

imię, nazwisko, data, podpis j. w.

miejsce przechowywania negatywów Muzeum Narodowe Rolnictwa w Szreniawie

Karta po wypełnieniu podlega ochronie na podstawie przepisów prawa autorskiego

26. Adnotacje o inspekcjach, informacje o zmianach (daty, imiona i nazwiska wypełniających)

27. Załączniki

10 wkładek w karcie założenia

1 karta szczegółowa



1. Miejscowość	2. Obiekt (nazwa jak w karcie)	3. Zawartość wkładki (nazwa obiektu lub materiału uzupełniającego)
MAŁUJOWICE	karta założenia	c.d. pkt. 12

c.d. pkt. 12:

10 kwietnia 1741 roku na polach między Skarbimierzem, Małujowicami i doliną Pępickiego Potoku rozegrała się pierwsza i największa bitwa I wojny śląskiej. Toczyła się między Austriakami dowodzonymi przez Wilhelma von Neiperg, a wojskami pruskimi Fryderyka II. Walczyło tu 22.000 żołnierzy pruskich, przeciwko 13.000 żołnierzy austriackich. W bitwie po obu stronach zginęło ponad 10.000 żołnierzy, zadecydowała ona o losach całej wojny. Zwycięstwo pruskie spowodowało przyłączenie Śląska na 204 lata do Prus. Do historii bitwa przeszła pod nazwą "bitwy pod Małujowicami".

Do 1810 roku Małujowice były własnością fundacji św. Wincentego we Wrocławiu. W związku z czym wieś miała obowiązek dostarczania czynszu zbożowego /od zasiewów/ do Urzędu Skarbowego we Wrocławiu. Prócz gospodarstw chłopskich istniało we wsi jedno gospodarstwo dziedziczne /resztówka/, którego właścicielem od 1823 r. był Carl Benjamin Assig. Rodzina ta była w posiadaniu majątku do końca XIX wieku. Ostatnim właścicielem z tej rodziny w 1891 r. był Hermann Assig. W tymże roku powierzchnia gospodarstwa wynosiła 155,5 ha. Na przełomie XIX i XX wieku właścicielem niewielkiego majątku był Wolfgang Meutz. Do pomocy miał asystenta i gorzelanego. Z powierzchni ogólnej 157,6 ha, łąki zajmowały 7,57 ha, a nieużytki 1,4 ha. W majątku pracowała gorzelnia, hodowane było bydło rasy holenderskiej i oldenburskiej oraz owce rasy mięsnej.

W 1912 roku właścicielem niewielkiego majątku w Małujowicach była wdowa po kapitanie pani Rosa Arndt. Rządcą był niejaki Goletz. Powierzchnia majątku wynosiła 205 ha, w tym pól uprawnych było 190,3 ha, łąk - 12 ha oraz nieużytków - 2,7 ha. Nadal pracowała gorzelnia, hodowane było bydło rasy holendersko-wschodnio-fryzyjskiej i owce rasy mięsnej. Od lat 20. XX w. do końca 1945 roku Małujowice były w rękach nadporucznika Hermanna Arndta. Gorzelanym w latach 20. XX w. był Lehnberg. Powierzchnia gospodarstwa była taka sama jak w 1912 r.. W majątku pracowała gorzelnia, a także hydrofornia, uruchamiana przez wiatrak. W wystarczającym zakresie zaopatrywała gospodarstwo w wodę. Prawdopodobnie już przed II wojną światową działała również kotłownia, ogrzewająca pałac oraz istniała kanalizacja. Nadal hodowano bydło rasy czarnej, wschodniofryzyjskiej i owce merynosy rasy mięsnej.

Wkładkę założył: Grzegorz Jankowski, 1998 r.

Miejsce przechowywania negatywów: MNR w Szreniawie



Po 1945 roku Małujowice stały się własnością skarbu państwa polskiego . W gospodarstwie istniała Stacja Nasiennie-Szkółkarska, która łącznie z Łukowicami podlegała pod Centralę Nasienną we Wrocławiu. Od lat 70. XX wieku istniał kombinat w Łukowicach. W gospodarstwie hodowano również bydło i świnie. W 1991 r. gospodarstwo w Małujowicach przejęła AWRSP w Opolu. Od czterech lat pozostaje w dzierżawie Spółki z o.o. "IR-POL" /irlan-dzko-polskiej/-Przedsiębiorstwo Agrotechniczne z siedzibą w Żłobiźnie. Przedsiębiorstwo owo zmieniło nazwę na: Prywatne Gospodarstwo Rolno-Szkółkarskie Elżbieta Galant - Kevin Hanrahan.

Z zabudowy folwarcznej na uwagę zasługuje obiekt po hydroforni połączonej ze stajnią, pochodzący z pocz. XX wieku oraz obiekt spichlerza z pocz. XIX wieku, który funkcjonalnie połączony był z chlewnią, prawdopodobnie niegdyś owczarnią. Pałac "1" prawdopodobnie z XVIII wieku - zachowana niewielka część krzyżowych stropów, rozbudowany z początkiem XX wieku. W korpusie głównym na planie prostokąta. Nie istnieje gorzelnia spalona w 1945 roku oraz chlewnia rozebrana w ostatnim czasie. Obiekt obory i stajni zapewne z poł. XIX w., część może wcześniejsza, obiekt nieużytkowany.

Naprzeciwko wjazdu na teren założenia, po południowej stronie drogi wiejskiej usytuowany najokazalszy /po Brzegu/ kościół ziemi brzeskiej. Gotycki kościół pierwotnie p.w. Wszystkich Świętych, ob. Jakuba Apostoła. Wzmiankowany w 1288 r., od 1309 - 1534 /od tego roku stał się kościołem protestanckim/, pod patronatem dominikanek z Wrocławia. Obecny kościół z pocz. XIV wieku, gotycki portal z piaskowca z XV w. ze scenami z życia NMP. Wieża XVI- wieczna zakończona wysoką iglicą i sterczynami w narożnikach. Bogactwem świątyni są gotyckie polichromie, powyżej stropu, których twórcą jest prawdopodobnie uczeń mistrza Teoderyka, nadwornego malarza cesarza Karola IV. Polichromie nawy powstały przed 1483 r. i są również dziełem nieznanego malarza, przedstawiają BIBLIĘ dla niepiśmiennych, czyli średniowieczną "BIBLIĘ PAUPERUM". Kościół otoczony murem gotyckim z kamienia, oszkarpowanym. Przy kościele istniała kaplica grobowa Tschamerów, prawdopodobnie byłych właścicieli Małujowic, rozebrana po 1945 roku.

W Małujowicach był jeden pastor. Parafia od 1823 roku połączona była z Grünigen - ob. Zielęcice. W latach 1842-43 zbudowana we wsi została nowa szkoła i pastorówka. Istniał także w owym czasie młyn wodny.



1. Miejscowość	2. Obiekt (nazwa jak w karcie)	3. Zawartość wkładki (nazwa obiektu lub materiału uzupełniającego)
MAŁUJOWICE	karta założenia	c.d. pkt. 13

c.d. pkt. 13:

Przed pałacem rośnie kilka drzew liściastych, nie ma parku. Do założenia główny wjazd prowadzi od pld.-wsch. z drogi wiejskiej, brama nowa z metalowych prętów, słupki ceglane, otynkowane, Po prawej stronie bramy nie-wielka grupa drzew liściastych, za nią ogródki.

PODWÓRZE FOLWARCZNE – założone na rzucie prostokąta, zabudowanego z trzech stron i otwartego na pld.-wsch w stronę pałacu. Krótszymi bokami zwróconego na pln.-wschód i pld.-zachód w stronę zabudowy wiejskiej. Od pln. – zachodu graniczącego z polami uprawnymi. Założenie ogrodzone częściowo ceglanym, otynkowanym murem /połu-dniowo-wschodnia część/, murem betonowym oraz płotem z siatki drucianej. Prócz wjazdu od pld.-wschodu na po-dwórze prowadzą jeszcze dwa wjazdy – bramy od półn.-zachodu, przy stodole "8" oraz przy oborze "3".

Od południowego-zachodu podwórze ogranicza obiekt obory ze stajnią, obecnie obory "3". Stajnia prawdopodobnie znajdowała się bliżej pałacu. Obiekt zbudowany z cegły, na podmurówce kamiennej, otynkowany, nakryty dwuspadowym dachem, pierwotnie krytym na całej powierzchni dachówką karpiówką, obecnie w części eternitem. Elewacje częściowo przemurowane, podzielone fragmentarycznie płycinami, większość stolarki drzwiowej wymie-niona, podobnie okiennej. We wnętrzu zachowane stropy ceglane kolebkowe na gurtach, wsparte na słupach gra-nitowych oraz ceglanych. W części północnej obiektu strop ceglany odcinkowy, wsparty na metalowych słupach. Ganki paszowe przy ścianach wzdłużnych obiektu, ganek nawozowy na środku. Obiekt przedzielony ścianami po-przecznymi, ale komunikacyjnie wszystkie części ze sobą połączone. Za oborą były gnojowniki. Na południe od obory usytuowana była gorzelnia "2", w znacznym stopniu zniszczona w 1945 roku, nie została później odbudo-wana tylko rozebrana.

Od półn.-zachodu podwórze ograniczone było chlewnią "4" i spichlerzem "5". Chlewnia przylegała z dwóch stron do spichlerza i przez pierwszą kondygnację miała połączenie obydwu części. Na dole w spichlerzu ró-wnież mieściła się chlewnia. Obiekt chlewni zbudowany był z cegły na podmurówce kamienno-ceglanej, założony na rzucie prostokąta, wewnątrz wyglądało jak pierwsza kondygnacja spichlerza. Strop był ceglany, kolebkowy na

Wkładkę założył: Grzegorz Jankowski, 1998r.

Miejsce przechowywania negatywów: MNR w Szreniawie



gurtach i wsparty na ceglanych słupach. Kojce znajdowały się przy ścianach wzdłużnych, przez środek biegł komunikacyjny ganek. Prawdopodobnie pierwotnie w tym obiekcie znajdowała się owczarnia.

Półn.-wschodnią ścianę podwórza tworzy stodoła "8". Obiekt założony na rzucie prostokąta, zbudowany z cegły, otynkowany, nakryty dwuspadowym dachem o dość znacznym nachyleniu połaci, krytym dachówką karpiówką podwójnie w koronkę. Elewacje artykułowane lizenami i blendami, wrota drewniane na rolkach. Na południe od stodoły usytuowany nowy blok mieszkalny z budynkiem gospodarczym "9". Prawdopodobnie znajdował się w tym miejscu budynek rządówki. We wnętrzu podwórza usytuowany na osi ze spichlerzem "5" budynek hydroforni ze stajnią i wozownią ob. kotłowni i magazynów z garażem "12". Do obiektu "12" dostawiona po 1945 r. kuźnia "11" /od półn.-zach./ i garaże "10". Przed stodołą we wnętrzu podwórza usytuowane jeszcze nowe garaże i wiaty "7". Przed spichlerzem waga "6".

Nie istnieją również domy mieszkalne robotników folwarcznych. W miejscu jednego zbudowany został nowy dom mieszkalny "20". Z drugiego pozostały tylko fundamenty "23" /położony za podwórzem. na półn.-zach./. Na półn.-zach. od podwórza usytuowany silos "21" i nowy jałownik "22", ob. nieużytkowany. Przy drodze do Psar postawiono nowe domy mieszkalne "24".

Podłoga podwórza nieutwardzona, równa i porośnięta trawą.

- obiekty, dla których zakłada się wkładki w karcie założenia:

hydrofornia ze stajnią i wozownią ob. kotłownia i magazyny z garażem "12",

Obiekty, dla których zakłada się karty szczegółowe:

- spichlerz ob. magazyn zbożowy "5"

Pozostałe obiekty zostały ujęte w materiale zdjęciowym i opisowym karty założenia.

#### SPIS ZDJĘĆ:

1. widok z drogi wiejskiej na wjazd do założenia na półn.-zachód
2. fragment ceglanego parkanu - widok z pld.-wsch.
3. pałac "1" - elew. frontowa - południowo-wschodnia
4. j. w. - el. tylna - północno-zachodnia
5. j. w. - el. szczytowa - północno-wschodnia
6. j. w. - widok ze wschodu na elewację tylną
7. j. w. - el. szczytowa - południowo-zachodnia
8. pałac "1" - el. półn.-wschodnia - detal - okno
9. j. w. - wnętrze - fragment zachowanego stropu krzyżowego w dawnym salonie



1. Miejscowość	2. Obiekt (nazwa jak w karcie)	3. Zawartość wkładki (nazwa obiektu lub materiału uzupełniającego)
MAŁUJOWICE	karta założenia	spis zdjęć, mapa orient., mapa niem. z 1884r., zdjęcia

c.d. spisu zdjęć:

- 10.pałac "1" - wnętrze - fragment sieni
- 11.obora ze stajnią ob. obora "3" - widok z półn.-wsch. - część południowa
12. j. w. - widok ze wschodu - część północna
- 13.widok ze spichlerza "5" na obiekt "12", w głębi widoczna wieża kościoła "13"
- 14.widok na podwórze od wjazdu przy oborze "3" od półn.-zachodu
- 15.obora ze stajnią ob. obora "3" - el. połd.-zachodnia
16. j. w. - el. połd.-wschodnia
17. j. w. - wnętrze - widok na słup i strop
- 18.stodoła "8" - el. półd.-wschodnia
19. j. w. - el. południowo-zachodnia
- 20.podwórze folwarczne - widok z południa na północ
- 21.fragment ściany chlewni "4"
- 22.widok z północy na obiekty "10", "11" i "12"
- 23.kościół "13" - widok ogólny wnętrza - ściany z polichromią przedstawiającą tzw. "Biblię Pauperum"

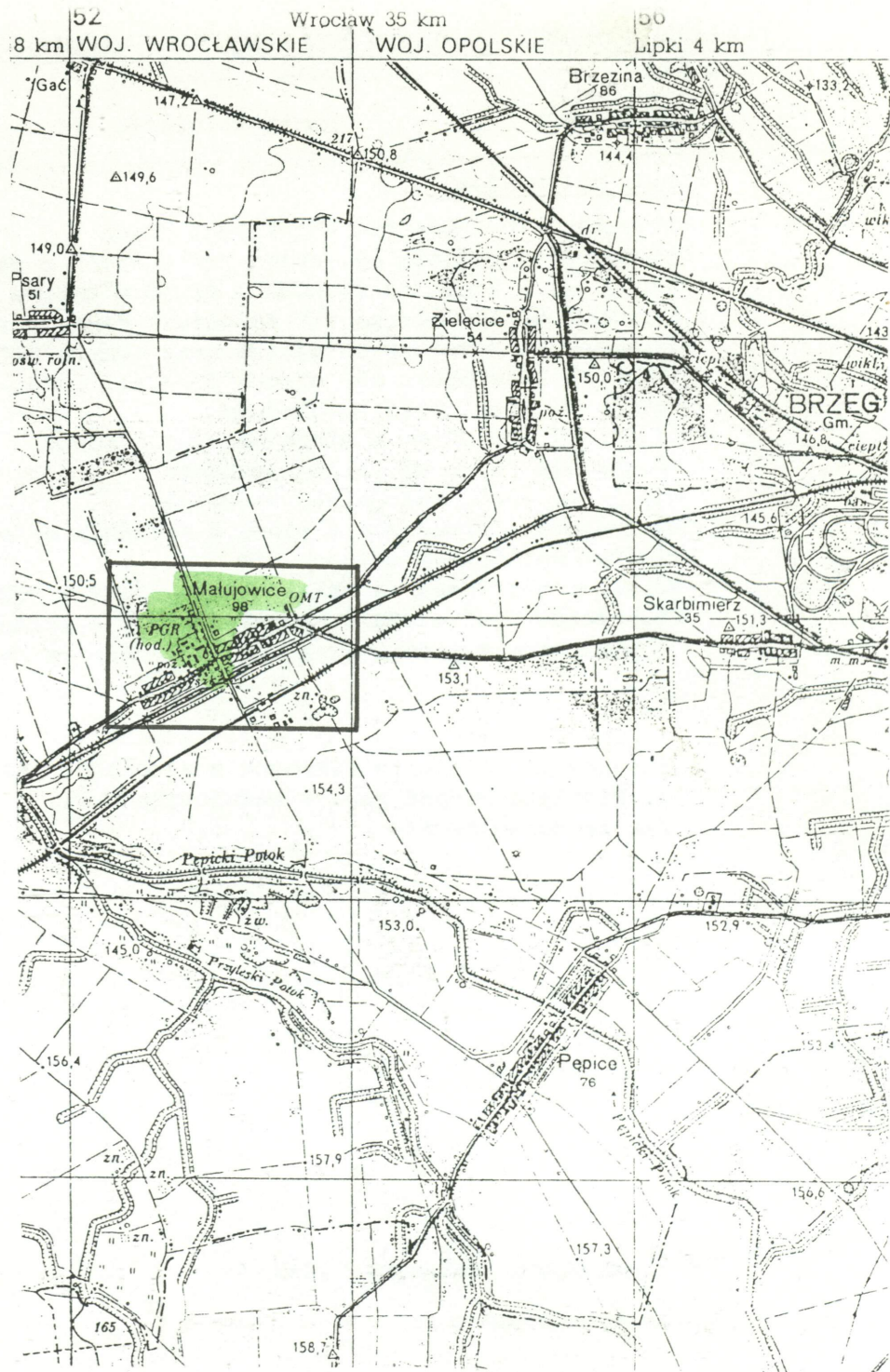
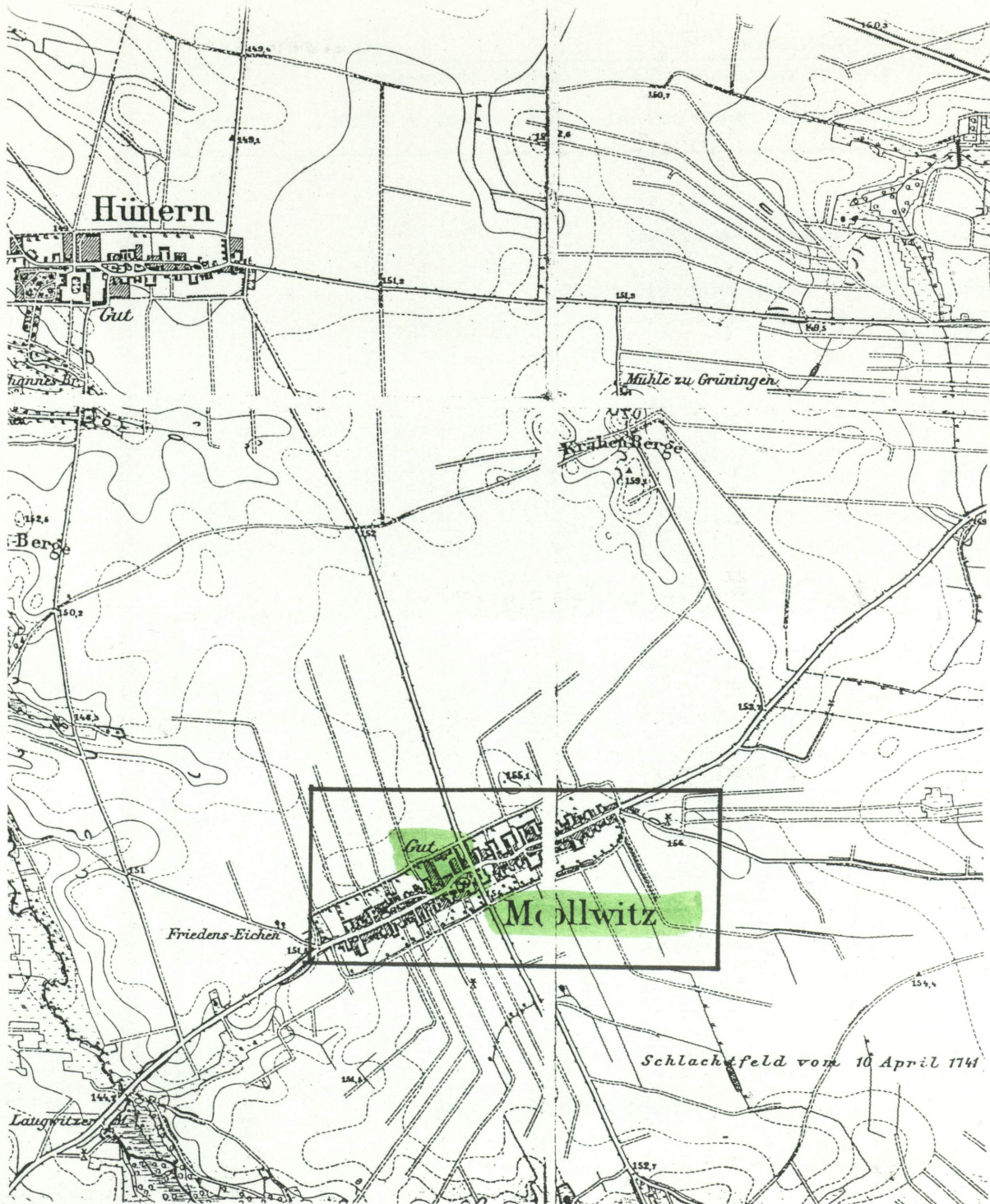
Fotografia założenia wykonana z motolotni przez  
p. Elżbietę Nicpoń zam. w Małujowicach 21  
/za zgodą autorki/



Wkładkę założył: Grzegorz Jankowski, 1998

Miejsce przechowywania negatywów:





1884.



1. Miejscowość

MAŁUJOWICE

2. Obiekt (nazwa jak w karcie)

karta założenia

3. Zawartość wkładki (nazwa obiektu lub materiału uzupełniającego)

zdjęcia



1



2



3

Wkładkę założył: Grzegorz Jankowski 1998

Miejsce przechowywania negatywów: MNR w Szreniawie





4



5



6



1. Miejscowość

MAŁUJOWICE

2. Obiekt (nazwa jak w karcie)

karta założenia

3. Zawartość wkładki (nazwa obiektu lub materiału uzupełniającego)

zdjęcia



7



8

Wkładkę założył: Grzegorz Jankowski 1998

Miejsce przechowywania negatywów: MNR w Szreniawie





9



10



11



12



1. Miejscowość

MAŁUJOWICE

2. Obiekt (nazwa jak w karcie)

karta założenia

3. Zawartość wkładki (nazwa obiektu lub materiału uzupełniającego)

zdjęcia



13



14



15

Wkładkę założył: Grzegorz Jankowski 1998

Miejsce przechowywania negatywów: MNR w Szreniawie





16



17



18



1. Miejscowość

MAŁUJOWICE

2. Obiekt (nazwa jak w karcie)

karta założenia

3. Zawartość wkładki (nazwa obiektu lub materiału uzupełniającego)

zdjęcia



19



20



21

Wkładkę założył: Grzegorz Jankowski 1998

Miejsce przechowywania negatywów: MNR w Szreniawie





22



23



1. Miejscowość	2. Obiekt (nazwa jak w karcie)	3. Zawartość wkładki (nazwa obiektu lub materiału uzupełniającego)
MAŁUJOWICE	karta założenia	hydrofornia ze stajnią i wozownią ob. kotłownia i mag. z garażem - opis, rzut

Obiekt oznaczony na planie sytuacyjnym "12" zbudowany z początku XX wieku, być może część, gdzie znajdowała się hydrofornia jest starszy. Pierwotnym przeznaczeniem obiektu była hydrofornia, napędzana przez wiatrak /część południowa/ oraz stajnia z wozownią. Obecnie w pomieszczeniach dawnej hydroforni znajduje się kotłownia, dalej magazyn środków chemicznych i odzieży, garaż i jeszcze inne pomieszczenia magazynowe.

Usytuowany we wnętrzu podwórza na osi ze spichlerzem "5", elewacjami szczytowymi na linii półd.-wschód - półn.-zachód, zaś elewacjami wzdłużnymi skierowany na południowy-zachód oraz na półn.-wschód.

- ściany - zbudowane z cegły, tynkowane na niewielkiej podmurówce kamienno-ceglanej również otynkowanej, nieznacznie wysuniętej poza lico ściany, wewnętrzne - ceglane, tynkowane;
- stropy - ceglane, kolebkowe, ceglane i betonowe płaskie, drewniane dwuposowowe;
- dach - kryty dachówką ceramiczną na rybią łuskię, blachą ocynkowaną, malowaną farbą, a także w części dawnej stajni kryty papą na deskach;
- podłogi - posadzka ceglana, częściowo pokryty polewką cementową oraz cementowa, deski na legarach;
- schody - zewnętrzne - brak - wewnętrzne - drewniane zabiegowe z pierwotną balustradką drewnianą, obecnie prowizoryczną metalową, wyżej na wieżyczkę metalowe jednobiegowe i drabina metalowa; na poddasze nad dawną częścią stajenną - drewniane schody jednobiegowe z drewnianą poręczą;
- okna - drewniane ościeżnicowe, podwójne, wielopolowe, jednoskrzydłowe drewniane w otworach prostopadłościennych, metalowe wielopolowe, przekryte łukiem pełnym oraz w otworach prostopadłościennych okratowane;
- drzwi - zewnętrzne - drewniane dwuskrzydłowe szalowane w jodełkę na zawiasach metalowych, przekryte łukiem odcinkowym, dwuskrzydłowe i jednoskrzydłowe drzwi deskowe na zawiasach metalowych w otworach prostopadłościennych; wewnętrzne - jednoskrzydłowe, płycinowe;
- Rzut, kształt i bryła:

obiekt założony na rzucie prostokąta, o bryle dość zwartej, dwukondygnacyjny /II kondygnację stanowi wysokie użytkowe poddasze, nakryty w części hydroforni czterospadowym dachem z dwoma wysuniętymi szczytami w kształcie wolut, z wieżyczką o kształcie szóstokątnej, zwieńczonej takimż dachem, zakończonym punktem obserwacyjnym,

Wkładkę założył:

Grzegorz Jankowski, 1998

Miejsce przechowywania negatywów: MNR w Szreniawie

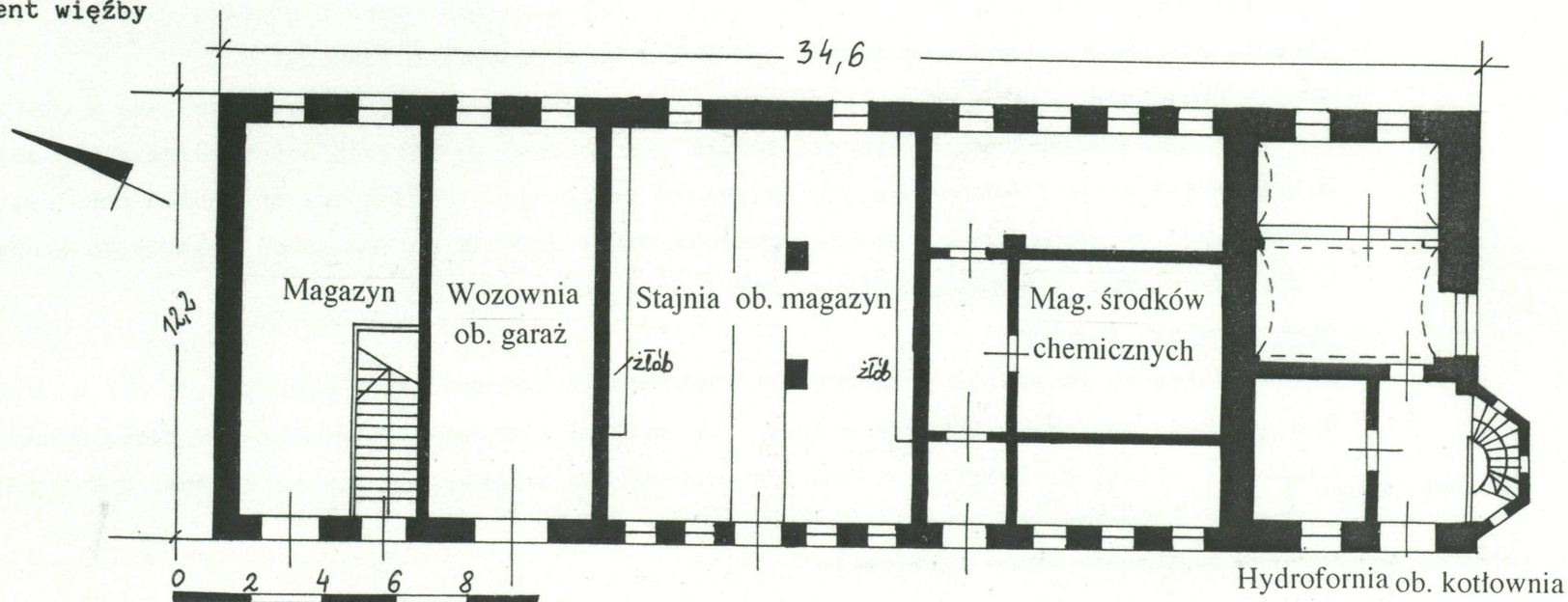


Dach ma formę iglicy, w pozostałej części obiektu nakryty dwusapdowym dachem o nieznanyznym nachyleniu połaci;

- Elewacje - południowo-zachodnia - 14-osiowa z rozmieszczonymi nieregularnie otworami okiennymi i drzwiowymi w partii poddasza dwa balkony - były tam pomieszczenia mieszkalne; el. półn.-wschodnia - 12-osiowa, płaska el. północno-zachodnia - ślepa na parterze, zasłonięta kuźnią "11", na poddaszu 2-osiowa, el. połudn.-wsch. - na dole 1-osiowa, wieżyczka nieco wysunięta, wolutowe zdobienie szczytu, gzyms na wieży;
- Wnętrze - w pomieszczeniach dawnej hydroforni brak pierwotnego wyposażenia, zachowany strop, zachowane wnętrze stajni, pomieszczenia obecnie w większości nieużytkowane, podzielone dla celów magazynowych nowymi ścianami; Ogólnie obiekt w dość dobrym stanie technicznym, ale elewacje zewnętrzne ze znacznymi ubytkami tynku, zły stan wieżyczki, schodów w najwyższej części.

Spis zdjęć:

- 24.widok o bramy wjazdowej na obiekt "12"
- 25.elewacja pld.-zachodnia
- 26.część elewacji półn.-wschodniej
- 27.el. pld.-zachodnia-część hydroforni ob. kotłowni
- 28.zwieńczenie wieżyczki z punktem obserwacyjnym
- 29.el. pld.-zachodnia - drzwi
- 30.wnętrze - schody na wieżę
- 31.widok na schody na poddasze nad stajnią i wozownią
- 32.poddasze - fragment więźby





1. Miejscowość

MAŁUJOWICE

2. Obiekt (nazwa jak w karcie)

karta założenia

3. Zawartość wkładki (nazwa obiektu lub materiału uzupełniającego)  
hydrofornia ze stajnią i wozownią ob. kotłownia i mag.  
z garażem - zdjęcia



24



25



26

Wkładkę założył: Grzegorz Jankowski, 1998

Miejsce przechowywania negatywów: MNR w Szreniawie





27



28



29



1. Miejscowość MAŁUJOWICE	2. Obiekt (nazwa jak w karcie) karta założenia	3. Zawartość wkładki (nazwa obiektu lub materiału uzupełniającego) hydrofornia ze stajnią i wozownią ob. kotłownia i mag. z garażem - zdjęcia
------------------------------	---	---



30



31



32

Wkładkę założył: Grzegorz Jankowski, 1998

Miejsce przechowywania negatywów: MNR w Szreniawie