

A	B	C	D	E	F	G	H	I	J	K	L	Ł	M	N	O	P	R	S	T	U	V	W	X	Y
---	---	---	---	---	---	---	---	---	---	---	---	---	---	---	---	---	---	---	---	---	---	---	---	---

Nr

1. Obiekt

SPICHLERZ

"8, 8a"

2. Czas powstania
część "8" pocz. XIX w.
część "8a" pocz. XX w.

3. Miejscowość

MAKOSZYCE

4. Adres

ul. Kościelna

49-315 Makoszyce

nr hipoteczny

5. Przynależność administracyjna

województwo opolskie

gmina Lubsza

6. Poprzednie nazwy miejscowości

Mangschütz

7. Przynależność administracyjna
przed 1 VI 1975

województwo opolskie

powiat Brzeg

8. Właściciel i jego adres

AWRSP OT Opole

ul. 1 Maja 6

45-068 Opole

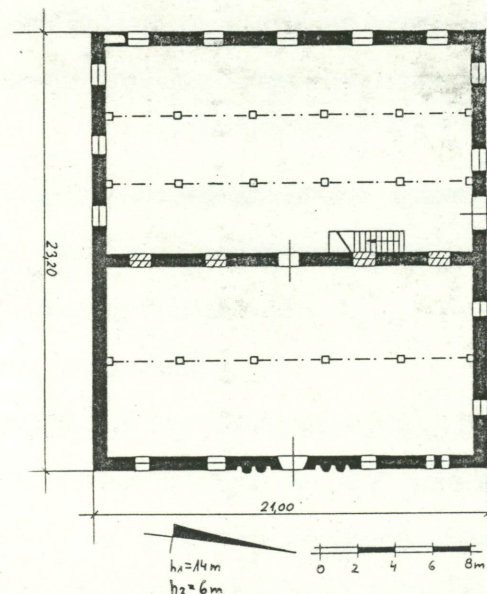
9. Użytkownik i jego adres

Przedsiębiorstwo Rolno-Przemysłowo-
Handlowe "ROL-POL" Sp. z o.o.

ul. Kościelna 13, 49-315 Makoszyce

10. Rejestr zabytków:

Nr 1502/66 data 1966 r.



12. Autorzy, historia obiektu, określenie stylu

Spichlerz "8" jest najstarszym obiektem zachowanym w obrębie zespołu folwarcznego. Wzniesiony został prawdopodobnie w 1 ćw. XIX w., a następnie rozbudowany o nowszą część "8a" przez Landsbergów w pocz. XX w. (być może równocześnie z przebudową usytuowanej nieopodal gorzelni).

Obie części spichlerza - stara i nowa - połączone są wewnętrznymi przejściami i stanowią funkcjonalnie jeden obiekt. Spichlerz wykorzystywany jest do czasów obecnych zgodnie z pierwotnym przeznaczeniem.

13. Opis (sytuacja, materiał i konstrukcja, rzut, bryła, elewacje, wnętrze, wyposażenie, instalacje)

Spichlerz oznaczony na planie sytuacyjnym "8, 8a" usytuowany jest wewnątrz podwórza w jego pd. części, na pd. od stodoły "12" i na zach. od dawnej stajni z wozownią "7".

Elewacjami szczytowymi ustawiony na linii pn. - pd., frontem skierowany na wsch. Spichlerz składa się z dwóch części - starszej XIX wiecznej oznaczonej na planie "8" oraz dobudowanej od strony zach. nowszej z pocz. XX w. (?) oznaczonej "8a".

Materiał, konstrukcja, technika:

ściany - na kamiennym cokole, z cegły otynkowane, wążek łączenia cegieł niewidoczny;

stropy - nagie belkowe na drewnianych podciągach i słupach z mieczami, w starszej części także z siodełkami;

więźba dachowa - o ustroju krokwiowo jętkowym wzmocniona w dolnej części ścianami stolcowymi, z ułożoną na jętkach podłogą przez co wydzielony dodatkowy poziom poddasza, w górnej części krokwie stężone dodatkowymi krótkimi jętkami wspartymi na podciągu i rzędzie słupów, elementy więźby łączone drewnianymi tyblami, w nowszej części "8a" stropodach;

dach - w starszej części kryty dachówką karpiówką układaną pojedynczo, w nowszej części kryty papą (?) na deskowaniu;

podłogi - drewniane;

schody - drewniane policzkowe z poręczą, 1-biegowe, na poddasze drewniane drabiniaste o stopniach wpuszczanych w belki policzkowe, 1-biegowe;

okna - otwory okienne w kształcie leżących prostokątów bez oszklenia, zabezpieczone metalowymi kratami lub drewnianymi żaluzjami;

drzwi - drewniane oraz metalowe, 1- i 2-skrzydłowe, otwory drzwiowe prostopadłokątne.

Rzut, kształt, bryła:

obiekt założony na rzucie dwóch przylegających równolegle do siebie prostokątów, w części starszej (wschodniej) 2-kondygnacyjny z 2-poziomowym poddaszem użytkowym, nakryty dachem...

ciąg dalszy - załącznik nr 1

14. Kubatura ok. 3 900 m ³	15. Powierzchnia użytkowa ok. 1 100 m ²	16. Przeznaczenie pierwotne spichlerz	17. Użytkowanie obecne spichlerz
18. Prace budowlane i konserwatorskie, ich przebieg i dokumentacja - po 1945 r. przeprowadzono jedynie doraźne remonty obiektu;		19. stan zachowania (fundamenty, ściany zewnętrzne, ściany wewnętrzne, sklepienia, stropy, konstrukcje dachowe, pokrycie dachu, wyposażenie i instalacje) - obiekt zachował szereg indywidualnych cech - pierwotnie o klasycystycznym wystroju elewacji, w okresie międzywojennym (?) dobudowano do niego część nowszą - "modernistyczną" w swym charakterze; wystrój elewacji oraz układ wnętrza zachowany bez większych zmian od czasów sprzed 1945 r.; - stan techniczny więźby dachowej i stropów dość dobry, remontów wymagają mury (wykruszenie cegły, wilgoć) i pokrycie dachu w starszej części obiektu; 20. Najpilniejsze postulaty konserwatorskie - remont elewacji, osuszenie murów i położenie nowych tynków; - uszczelnienie pokrycia dachu w partiach gdzie tego wymaga zły stan dachówki;	

21. Akta archiwalne (rodzaj akt, numer i miejsce przechowywania)

24. Uwagi różne

25. Opracował

tekst **Joanna Skworz** **1998 r.**

plany, rysunki **Joanna Skworz** **1998 r.**

zdjęcia fotogr. **Joanna Skworz** **1998 r.**

miejsce przechowywania negatywów **Muzeum Narodowe Rolnictwa w Szreniawie**

22. Bibliografia

Karta po wypełnieniu podlega ochronie na podstawie przepisów prawa autorskiego!

26. Adnotacje o inspekcjach, informacje o zmianach (data, nazwisko wypełniającego)

23. Źródła ikonograficzne i fotografie (rodzaj, miejsca przechowywania, sygnatury)

27. Załączniki

4 wkładki

1. Miejscowość Mąkoszyce	2. Obiekt (nazwa jak w karcie) spichlerz "8, 8a"	3. Zawartość wkładki (nazwa obiektu lub materiału uzupełniającego) ciąg dalszy pkt 13, plan sytuacyjny
------------------------------------	--	--

ciąg dalszy pkt 13:

...2-spadowym o stromym nachyleniu połaci, z dostawioną współczesną parterową przybudówką od strony pd.; w części nowszej (zachodniej) 2-kondygnacyjny bez poddasza, nakryty dachem płaskim; bryła zwarta utworzona z dwóch stopionych ze sobą prostopadłościanów; układ wewnątrz obu części - 1-traktowy.

Elewacje:

frontowa - 2-kondygnacyjna, 5-osiowa z otworami okiennymi i drzwiowym na osiach, artykułowana szerokimi tynkowymi pasami zdobionymi boniowaniem, centralna część elewacji wyodrębniona zdwojonymi pilastrami wspierającymi rozbudowany gzyms (stanowiący odcinek gzymsu wieńczącego) nad którym rodzaj półowalnego naczółka - te zdobnicze elementy nawiązują swą formą do pseudoportyku;

tylna - 2-kondygnacyjna, 5-osiowa z otworami okiennymi na osiach, zdobiona jedynie prostymi opaskami opracowanymi w tynku, ujmującymi elewację na krawędziach oraz dzielącymi ją horyzontalnie;

szczytowa pd. - w dolnej partii przysłonięta współczesną przybudówką, w partii szczytowej z trzema otworami okiennymi poddasza rozmieszczonymi w regularnych odstępach, krawędzie szczytu ujęte ceglanym gzymsem;

szczytowa pn. - dwuczłonowa, w części wsch. 4-kondygnacyjna 2-osiowa z otworami okiennymi na osiach, w części zach. 2-kondygnacyjna 3-osiowa z otworami okiennymi i otworem drzwiowym poprzedzonym podestem, zdobiona tynkowymi opaskami a na narożach ujęta boniowanymi wąskimi lizenami, krawędzie szczytu części 2-kondygnacyjnej ujęte wąskim ceglanym gzymsem.

Wnętrze:

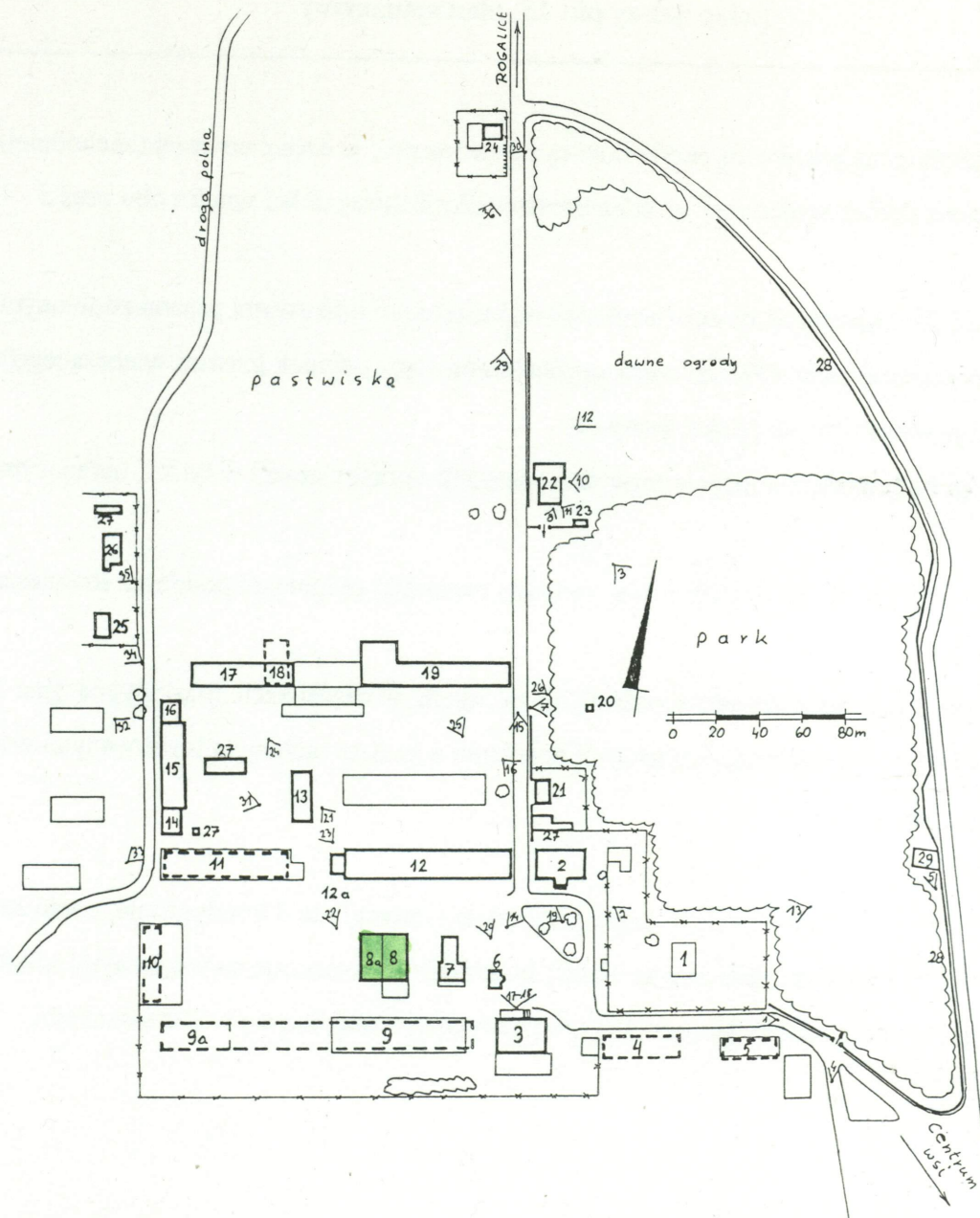
składa się z dwóch części połączonych wtórnie wykonanym wewnętrznym przejściem, część wschodnia (starsza) ma 4 kondygnacje, część zachodnia (nowsza) ma 2 kondygnacje, na każdej z nich znajduje się jednoprzestrzenne pomieszczenie magazynowe; kondygnacje połączone wewnętrznymi schodami, przy czym schody z parteru na piętro umieszczone są w nowszej części budynku, a schody łączące wyższe kondygnacje znajdują się w starszej części.

Instalacje:

elektryczna, odgromowa.

Wkładkę założyła: **Joanna Skworz** 1998 r.

Miejsce przechowywania negatywów: **Muzeum Narodowe Rolnictwa w Szreniawie**



Legenda:

1. dom mieszkalny powojenny wzniesiony na miejscu pałacu
2. rządówka z kancelarią ob. budynek administracyjny0-mieszkalny nr 13
3. gorzelnia
4. kuźnia i stolarnia ob. nie istnieją (w tym miejscu plac na węgiel)
5. słodownia i mieszkanie ob. nowy budynek gospodarczy na piwnicach słodowni
6. śrutownik ze studnią głębinową i pompą ob. garaż
7. stajnia koni wyjazdowych, wozownia i mieszkanie ob. magazyn części i mieszkanie
8. spichlerz - część starsza
- 8a. spichlerz - część nowsza
9. stodoły ob. nie istnieją, na ich miejscu nowy obiekt o ścianach z blachy
- 9a. owczarnia ob. nie istnieje
10. dom rob. folw. i rob. sezonowych ob. w tym miejscu garaże
11. wolarnia ob. nie istnieje
12. stodoła
- 12a. wiata
13. wiata ob. nieużytkowana
14. chlewnia ob. budynek gospodarczy
15. dom robotników folwarcznych
16. garaże
17. stajnia koni roboczych i obora ob. obora zmodernizowana
18. cielętnik ob. nie istnieje
19. obora
20. pozostałości ciepłarni (komin)
21. dom rob. folw. (?) ob. dom mieszkalny nr 15
22. dom mieszkalny z salą taneczną lub z ochronką ob. dom nr 39
23. budynek gospodarczy ogrodowy
24. dom rob. folw. ob. dom mieszkalny nr 43
25. dom rob. folw. ob. dom nr 33
26. dom rob. folw. ob. dom nr 37
27. chlewiki
28. mur ogrodzeniowy
29. grobowiec właścicieli

1. Miejscowość Mąkoszyce	2. Obiekt (nazwa jak w karcie) spichlerz "8, 8a"	3. Zawartość wkładki (nazwa obiektu lub materiału uzupełniającego) wykaz zdjęć
------------------------------------	--	--

Wykaz zdjęć:

1. elewacja frontowa - wsch.
2. elewacja tylna - zach.
3. elewacja pd. zasłonięta współczesną przybudówką
4. elewacja pn.
5. drzwi wejściowe do nowszej części spichlerza w elewacji pn.
6. j. w. - detal drzwi
7. zamurowane otwory okienne w zach. ścianie starszej części spichlerza, która niegdyś była murem zewnętrznym a po rozbudowie spichlerza stała się ścianą działową między starszą i nowszą częścią
8. schody z parteru na piętro
9. część nowsza - fragment wnętrza parteru
10. j. w. - wnętrze piętra z widocznym stropodachem
11. część starsza - wnętrze piętra
12. j. w. - dolny poziom poddasza
13. j. w. - górny poziom poddasza

Wkładkę założyła: Joanna Skworz 1998 r.

Miejsce przechowywania negatywów: Muzeum Narodowe Rolnictwa w Szreniawie



2



3



4



5

1. Miejscowość
Mąkoszyce

2. Obiekt (nazwa jak w karcie)
spichlerz "8, 8a"

3. Zawartość wkładki (nazwa obiektu lub materiału uzupełniającego)
zdjęcia



6



7

Wkładkę założyła: Joanna Skworz 1998 r.

Miejsce przechowywania negatywów: Muzeum Narodowe Rolnictwa w Szreniawie



8



9



10

1. Miejscowość
Mąkoszyce

2. Obiekt (nazwa jak w karcie)
spichlerz "8, 8a"

3. Zawartość wkładki (nazwa obiektu lub materiału uzupełniającego)
zdjęcia



11



12



13

Wkładkę założyła: Joanna Skworz 1998 r.

Miejsce przechowywania negatywów: Muzeum Narodowe Rolnictwa w Szreniawie