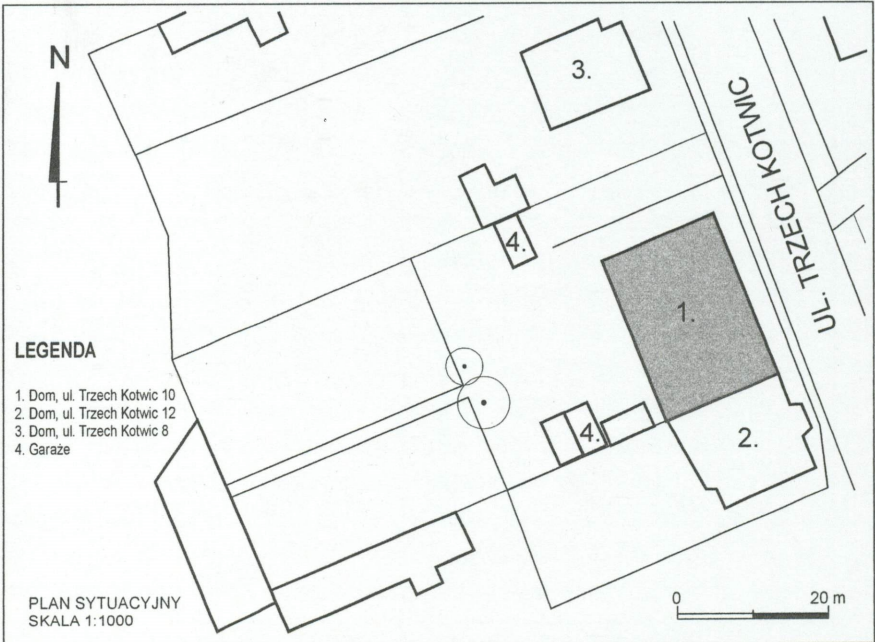


1. Obiekt
DOM (KAMIENICA CZYNSZOWA)

2. Czas powstania
ok. 1890 r.

3. Miejscowość
B R Z E G

11. Zdjęcia, rzut, przekrój, sytuacja, orientacja



4. Adres
Ul. Trzech Kotwic 10
nr hipoteczny [REDACTED]

5. Przynależność administracyjna
Województwo opolskie
gmina Brzeg

6. Poprzednie nazwy miejscowości
Brieg

7. Przynależność administracyjna przed 1. I 1999
województwo opolskie
gmina Brzeg

8. Właściciel i jego adres
Wykaz właścicieli i użytkowników
na wkładce nr 1.

9. Użytkownik i jego adres
jak wyżej

10. Rejestr zabytków
Nr data

. Widok ogólny od pn.



12. Autorzy, historia obiektu, określenie stylu

Miasto lokowano w poł. XIII w. (1248 r.). Do 3 dekady XIX w. rozwijało się w obrębie fortyfikacji rozbudowywanych od XIII, aż po koniec XVIII w. Poza murami obronnymi zabudowa przedmieść skupiała się wzdłuż dróg wiodących do pięciu bram miejskich. W roku 1807 z rozkazu Napoleona przystąpiono do likwidacji twierdzy brzeskiej, co skutkowało niwelacją nowożytnych umocnień obronnych. Niebawem założono na nich planty, które na przestrzeni następnych dziesięcioleci przekształciły się w rozległe parki krajobrazowe. Intensywny rozwój gospodarki kapitalistycznej sprawił, że obszar miasta lokacyjnego nie był już w stanie zaspokoić gospodarczych i mieszkaniowych potrzeb mieszkańców Brzegu. Około roku 1870 rozebrano pozostałości średniowiecznych murów obronnych, które skutecznie utrudniały rozwój w kierunku dawnych przedmieść. Do intensywnej ekspansji zabudowy poza obszar miasta lokacyjnego w dużym stopniu przyczyniła się budowa na pd. od niego linii kolejowej (w roku 1842), łączącej Wrocław z Opolem – najstarszej na ziemiach polskich. Dawne Przedmieście Małujowickie i Nyskie zaczęto sukcesywnie przekształcać w reprezentacyjne ulice (dzisiejsza Armii Krajowej i Piastowska). Miasto rozbudowywało się głównie w kierunku pd., a jego granicę wyznaczała od tej strony linia kolejowa. Obecna ul. Trzech Kotwic, przynajmniej od końca XVIII stanowiła odcinek drogi w ra-

13. Opis (sytuacja, materiał i konstrukcja, rzut, bryła, elewacja, wnętrze, wyposażenie, instalacje)

Sytuacja. Usytuowany poza obrębem miasta lokacyjnego, oddalony od niego około 700 m w kierunku pd-wsch., w niewielkiej odległości od położonego około 200 m na zach. dworca PKP. Stojący w zach. pierzei ul. Trzech Kotwic, bliżej jej pd. końca. Zabudowa pierzei luźna, w znacznej części zajęta przez targowisko miejskie, od którego kamienica oddalona około 50 m na pd. Od pd. przyległa do niej kamienica sąsiednia, nr 12. Od pn., w niewielkim oddaleniu budynek jednorodzinny. Po przeciwnej stronie ulicy zabudowania dawnej fabryki silników elektrycznych (obecnie zespół obiektów handlowych). Parcela na planie wydłużonego prostokąta, krótszym bokiem oparta o ulicę, ogrodzona częściowo płotem z siatki, częściowo ceglany murem; wzdłuż zach. odcinka granicy pd. oficyna mieszkalna przynależna do posesji sąsiedniej, nr 12a. Tuż przy kamienicy podwórko z dwoma kilkudziesięcioletnimi dębami; przy jego granicy pn. blaszany garaż, przy granicy pd. murowana komórka i dwa blaszane garaże. W głębi parceli, odgródzone od podwórka płotem z siatki ogródki lokatorskie.

Materiał, konstrukcja. *Sciany* zbudowane z cegły maszynowej, obustronnie otynkowane; wyjątkiem elewacja tylna, obecnie w zdecydowanej większości pozbawiona tynku. Tynki wapienne, gładkie, w fasadzie również zmywane i sgraffito. W elewacji frontowej bogaty *detal architektoniczny* zrealizowany technikami tynkarskimi i sztukatorskimi – gzymsy, trzony pilastrów, opaski okien techniką ciągnioną w tynku wapiennym; fryzy konsolki, zworniki, rozetki, płyciny w nadprożach, płaskorzeźbione dekoracje w przyczółkach nadokiennych w tympanonach ryzalitów, tralki, pilastry hermowe odlano z gipsu; lico bonii wykonane techniką tynku zmywanego – drobne kamienie osadzone w zaprawie, naśladujące fakturę rustykalną.; w partii poddasza dwubarwne sgraffito – ceglasty wzór na tle szarego tynku. Profilowany okap wykonany z drewna. *Stropy:* w piwnicach i w klatce schodowej stropy odcinkowe; w pozostałych pomieszczeniach stropy drewniane z podsufitką; we frontowej części sieni oraz na sufitach w niektórych pokojach traktu frontowego gipsowe sztukaterie. *Wieżba* o konstrukcji stolcowo-płatwiowej, wzmocniona kleszczami. *Poszycie* papą. *Podłogi:* w piwnicach posadzka ceglana; we frontowej części sieni posadzka z wielobarwnych płytek ceramicznych tworzących geometryczną, „mozaikową” kompozycję otoczoną bordiurą; w tylnej części sieni jastrych cementowy; w klatce schodowej oraz w mieszkaniach podłogi z desek. *Schody* do piwnicy jednobiegowe, ceglane; na piętra dwubiegowe powrotne z podestem – biegi na ceglanych łękach, z drewnianą okładziną stopni; balustrady drewniane, o toczonych słupkach i tralkach; pochwytory poręczy profilowane, na końcach zwinięte w spiralę. W sieni dwa krótkie biegi murowanych schodów z drewnianą okładziną stopni. *Otwory. Okna* w większości prostokątne, na 3 piętrze od frontu nadproża odcinkowe. Wszystkie okna od strony wnętrza zamknięte odcinkowo. Stolarki czterodzielne, z dominującym ślaniem i pozornym słupkiem, tylko nieliczne oryginalne, o konstrukcji skrzynkowej, z korynckimi głowiczkami słupków odlanymi z cynku. W większości stolarki wymienione na nowe z PCV. W partii poddasza okna dwudzielne z pozornym słupkiem i poziomymi szprosami.

Otwory drzwiowe w większości prostokątne, o konstrukcji ramowo-płycinowej. Drzwi frontowe dwuskrzydłowe z nadświetłem, o skrzydłach nierównej szerokości; od strony zewnętrznej bogato rozrzeźbione, o architektonicznej dekoracji neorenesansowej. Kompozycja złożona z trzech pionowych segmentów – środkowego szerszego i dwóch bocznych, znacznie węższych. Na dolnym poziomie płycina środkowa zdobiona motywem pojedynczej bonii. W

14. Kubatura	15. Powierzchnia użytkowa	16. Przeznaczenie pierwotne	17. Użytkowanie obecne
7203 m ³	1690 m ²	mieszkalne	mieszkalne
<p>18. Prace budowlane i konserwatorskie, ich przebieg i dokumentacja</p> <p>Po 1945 r. w budynku nie prowadzono żadnych poważniejszych prac remontowych. W ostatnich latach wymieniono zdecydowaną większość stolarek okiennych, głównie na wykonane z PCV. Gruntownej renowacji poddano drzwi frontowe. Na przestrzeni lat 70 i 80 XX w. zlikwidowano wszystkie oryginalne drzwi z klatki schodowej do mieszkań. Zastąpiono je znacznie mniejszymi drzwiami współczesnymi – w każdym mieszkaniu o odmiennej konstrukcji i formie. Rozbiórcę, lub wymianę uległy wszystkie zabytkowe piece. W roku 2008 przeprowadzono remont dachu.</p>		<p>19. Stan zachowania (fundamenty, ściany zewnętrzne, ściany wewnętrzne, sklepienia, stropy, konstrukcje dachowe, pokrycie dachu, wyposażenie, instalacje)</p> <p>Ogólnie budynek mocno zaniedbany Fundamenty pracują prawidłowo, na ścianach nie widać spękań. Elewacja zach. w 95 % pozbawiona tynków. W elewacji pn. zniszczenie tynków zaawansowane w nieco mniejszym procencie. Natomiast w większym stopniu widoczne są tu efekty oddziaływania na cegłę korozji mrozowej. Spore ubytki tynków również w fasadzie. W wielu miejscach zniszczone elementy wystroju. Dotyczy to w największym stopniu opasek okiennych. W niektórych płycinach z tynkami sgraffito rysunek dekoracji został zatarty. Występują ubytki w tralkach pod oknami 1 piętra. Stropy w stanie dobrym. Drewno więźby ze śladami wcześniejszych zawilgoczeń . Poszycie szczelne. Stolarki okienne w większości wymienione na nowe z PCV Rynny oraz rury spustowe wymienione na nowe, obróbki blacharskie skorodowane</p> <hr/> <p>20. Najpilniejsze postulaty konserwatorskie</p> <p>Remontu wymagają elewacje przy pełnym poszanowaniu wystroju fasady. Ochronie konserwatorskiej podlega bryła budynku, forma elewacji, oraz zachowane stylowe elementy wystroju i wyposażenia wnętrz. Z uwagi na walory architektoniczne, wskazany jest wpis do rejestru zabytków województwa opolskiego.</p>	

21. Akta archiwalne (rodzaj akt, numer i miejsce przechowywania)

nie odnaleziono

22. Biblioteka

A. Wodzicka, J. Ilkosz, Studium historyczno urbanistyczne miasta
Brzegu, maszynopis PKZ Wrocław 1986, t. 3

23. Źródła ikonograficzne i fotografia (rodzaj, miejsce przechowywania, sygnatury)

nie odnaleziono

24. Uwagi różne

25. Opracował

tekst

mgr Jerzy Skarbek, marzec 2009

plany, rysunki

mgr Jerzy Skarbek, marzec 2009 orient. wg. planu 1:10000

zdjęcia, fotografie

mgr Jerzy Skarbek, marzec 2009

miejsce przechowywania negatywów u autora

KARTA PO WYPEŁNIENIU PODLEGA OCHRONIE NA PODSTAWIE PRAWA AUTORSKIEGO

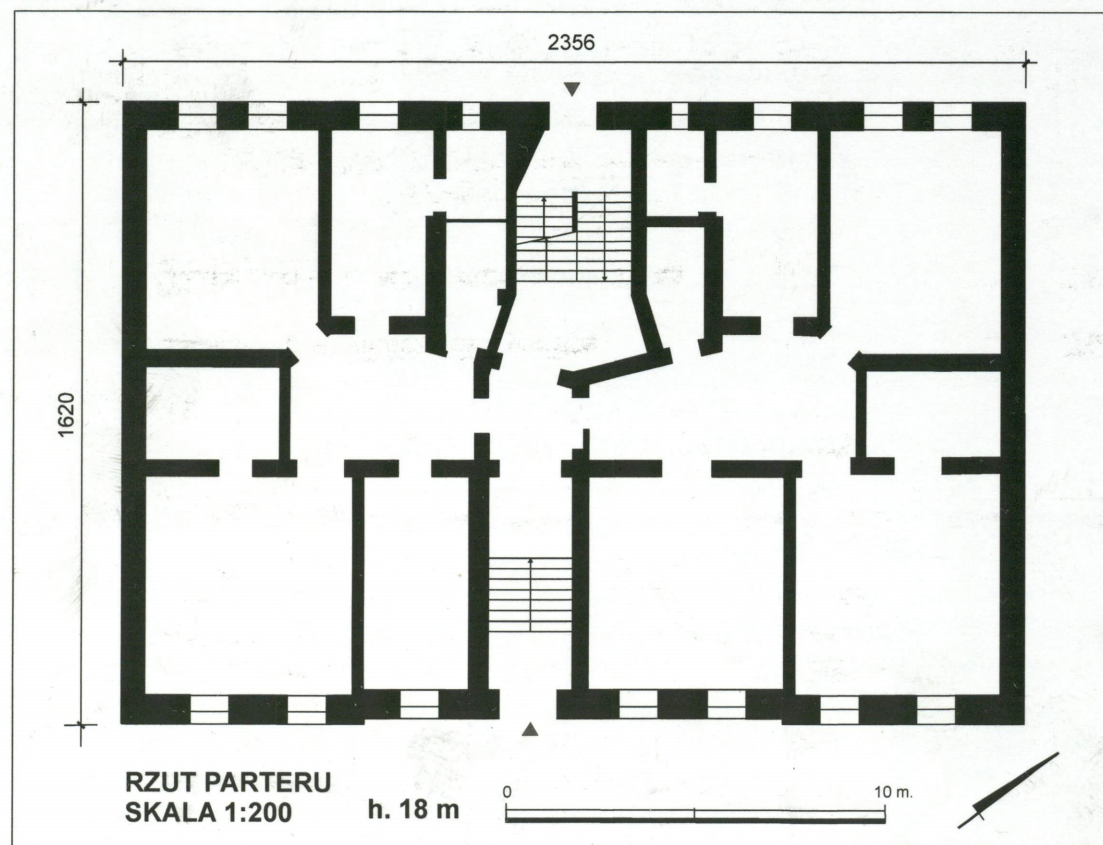
26. Adnotacje o inspekcjach, informacje o zmianach (daty, imiona i nazwiska wypełniających)

27. Załączniki

Wkładki do karty ewidencyjnej zabytków architektury i
budownictwa - 11 szt.

1. Miejscowość
BRZEG2. Obiekt
DOM (KAMIENICA CZYNSZOWA), ul. Trzech Kotwic 103. Zawartość wkładki (nazwa obiektu lub materiału uzupełniającego)
wykaz właścicieli i użytkowników, rzut parteru,
c.d. historii, c.d. opisuWspólnota Mieszkaniowa Trzech Kotwic 10, 49-300 Brzeg
WYKAZ WŁAŚCICIELI I UŻYTKOWNIKÓW

Nr lokalu	Właściciel	Użytkownik	udział
2.,8.	Gmina Miasto Brzeg	najemcy	29,90%

*ciąg dalszy historii*

mach Przedmieścia Nyskiego, prowadzącej do wsi Stary Brzeg. Wieś ta w swej historii była dwukrotnie przenoszona. Pierwotnie stanowiła osadę, która dała początek Brzegowi i zlokalizowana była wzdłuż dzisiejszej ul. Długiej. Po lokacji miasta w poł. XIII w. przeniesiono ją przed bramę Starobrzeską (Nską). W wyniku rozbudowy fortyfikacji miejskich w 2 poł. XVIII w. przesunięta została w rejon dzisiejszej ul. Starobrzeskiej. Prowadziła do niej boczna droga, stanowiąca „odnogę” dzisiejszej ul. Piastowskiej. Rejon tej drogi (dzisiejsza ul. Trzech Kotwic) aż po poł. XIX w. był niezabudowany. Po obu stronach znajdowały się pola. Na terenie, na którym znajduje się przedmiotowa kamienica w połowie XIX w. był staw trzcinowy. W roku 1868 teren należał do Roberta Schärffa. Intensywny rozwój okolicy nastąpił po budowie na pocz. 1. 70 XIX w. nowego dworca kolejowego – pierwotny dworzec stał przy obecnej ul. Armii Krajowej. Pierwsze budynki przy ul. Trzech Kotwic zaczęto wznosić w miejscu, gdzie łączy się ona z prowadzącą do dworca ul. Piastowską. W roku 1895 bracia Wilhelm i Lovis Löwenthal wzniesli po wsch. stronie ul. Trzech Kotwic wielką fabrykę ksiąg biurowych, którą po 1945 przekształcono w fabrykę silników elektrycznych BESEL. Ulica zaczęła nabierać charakteru mieszkalno-przemysłowego. U schyłku XIX, prawdopodobnie około 1890 r. wzniesiono kamienicę Trzech Kotwic 10. Jej fasada otrzymała efektowny wystrój o detalach nawiązujących do form manieryzmu północnoeuropejskiego. Był to jedyny budynek tego typu przy ulicy. Zaznaczony został na planie z roku 1896. Pierwotnie miał charakter wolnostojący. Dopiero około roku 1915 dostawiono do niego od pd. kamienicę sąsiednią.

Wkładkę założył: Jerzy Skarbek, kwiecień 2009

Miejsce przechowywania negatywów: u autora (wersja elektroniczna)

ciąg dalszy opisu

polu środkowym wyższego poziomu przeszklona płycina zamknięta półkoliście, nad nią trójkątny przyczółek wsparty na konsolkach. W polu tympanonu stylizowana muszla. Nadświetle przeszklone, dwupoziomowe. Niższy poziom dzielony pionowo na trzy pola – środkowe, szersze, zamknięte łukiem spłaszczonym i pola boczne, węższe zamknięte półkoliście. Wyższy poziom nadświetla bez podziałów. Drzwi od strony podwórka dwuskrzydłowe, o skrzydłach nierównej szerokości. Całość skomponowana w trzech pionowych pasach i dwóch poziomach prostokątnych płycin – górne płyciny większe, przeszklone. Drzwi z frontowej części sieni do klatki schodowej dwuskrzydłowe, wahadłowe, z nadświetlem zamkniętym odcinkowo. Górne płyciny oraz nadświetlne przeszklone, dzielone poziomymi i pionowymi szprosami; w niektórych polach zachowane oryginalne szyby zdobione trawionymi motywami rozetek. W mieszkaniach drzwi jedno i dwuskrzydłowe, w większości w szerokich ościeżnicach o konstrukcji ramowo-płycinowej. W niektórych drzwiach zachowane oryginalne, mosiężne klamki oraz dekoracyjne szyldy zamków. Na poddaszu metalowe drzwi przeciwpożarowe.

Plan. Na rzucie prostokąta, o dłuższych bokach równoległych do osi ul. Trzech Kotwic, z dwoma płytkimi ryzalitami bocznymi od frontu. Trzytraktowy, z wąskim traktem środkowym, z sienią przelotową - we frontowej części nieznacznie przesuniętą względem osi budynku. Tylna część sieni, z klatką schodową w trakcie środkowym i tylnym, kształtowana swobodnie, asymetrycznie, w sposób charakterystyczny raczej dla planów budynków secesyjnych.

Bryła. Budynek o bryle zwartej, podpiwniczony, czterokondygnacyjny, ze strychowym poddaszem, przykryty dachem dwuspadowym o niewielkim nachyleniu połaci.

Elewacje: Fasada (wsch.) czterokondygnacyjna, z poddaszem ukształtowanym w formie pseudomezzanina, ośmioosiowa, z dwoma płytkimi, dwuosiowymi ryzalitami bocznymi zakończonymi trójkątnymi tympanonami. Na wysokim cokole zamkniętym wydatnym gzymsem. Ornamentalnym fryzem z płaskorzeźbionym motywem liści dębu oraz trójdzielnym gzymsem zwieńczający wysoki parter, zdobiony oddalonymi od siebie pasami bonii rustykalnych o licu wykonanym z zatopionych w zaprawie niewielkich kamieni. W podobnej technice wykonane pojedyncze bonie w narożnikach obu ryzalitów. Górne kondygnacje podzielone gzymsami na poziomie parapetów okien. W zwieńczeniu wydatny, drewniany okap podparty pilastrami hermowymi flankującymi poszczególne okna poddasza oraz prostokątne płyciny wypełnione dekoracją sgraffitową - ceglasty ornament roślinny na tle szarego, fakturalnego tynku. Nad ryzalitami drewniany okap ukształtowany w trójkątne przyczółki wypełnione płaskorzeźbioną dekoracją o motywach antropo i zoomorficznych oraz roślinnych i okuciowych. Okna parteru, 1 i 2 piętra oraz poddasza prostokątne; na parterze w profilowanych opaskach z wolutowym kluczem zdobionym kampanulą. W podobnej oprawie prostokątne drzwi do sieni. Okna 1 piętra na odcinku obu ryzalitów ujęte parą krępych pilastrów ustawionych na piedestałach, między którymi rodzaj „ślepej balustrady złożonej z połówek profilowanych tralek. Pilastry o lustrzanych trzonach i korynckich głowicach dźwigających belkowanie i trójkątny przyczółek. Belkowanie w formie nawiązujące do fryzu metolowo-tryglifowego, gdzie tryglify zastąpione konsolkami, a w metodach rozety. Trójkątny przyczółek wypełniony dekoracją rzeźbiarską w formie uskrzydłonej główki aniołka. Okna 1 piętra, na odcinku między ryzalitami, w uszaty opaskach. Pod linią parapetów pojedyncze, mocno wydłużone bonie diamentowe. W partii nadproża, półkolisty przyczółek wypełniony stylizowaną muszlą, wsparty parą konsolek, między którymi rozpięta płaskorzeźbiona dekoracja z centralnym, mocno rozbudowanym motywem kartuszowym. Okna 2 piętra, w partii obu ryzalitów ujęte parą krępych pilastrów ustawionych na piedestałach. Trzony pilastrów kanelowane, głowice korynckie, na których wsparty gładki architrav i, zamknięty półkoliście, przyczółek. Jego profilowane krawędzie zwinięte w kluczu w woluty ujmujące kwietno-owocowy feston wypełniający pole tympanonu. Okna 2 piętra, na odcinku między ryzalitami, w uszaty opaskach. W partii nadproża, trójkątny przyczółek wypełniony stylizowaną muszlą, wsparty parą konsolek, między którymi rozpięta płaskorzeźbiona dekoracja o motywach roślinnych. Okna 3 piętra jednakowe na całej długości elewacji, w uszaty opaskach, zamknięte płytkim łukiem odcinkowym. W uszakach drobne rozetki. Partia poddasze potraktowana jako rodzaj szerokiego fryzu, gdzie na przemian umieszczono prostokątne okna i prostokątne sgraffitowe płyciny rozdzielone niskimi hermowymi pilastrami. Trzony pilastrów zdobione cekinami i liśćmi akantu.

1. Miejscowość BRZEG	2. Obiekt DOM (KAMIENICA CZYNSZOWA), ul. Trzech Kotwic 10	3. Zawartość wkładki (nazwa obiektu lub materiału uzupełniającego) c.d. opisu, fragment planu Brzegu z 1896 r. fotografie
-------------------------	--------------------------------------------------------------	------------------------------------------------------------------------------------------------------------------------------

Elewacja pn. podzielona gzymsem nad parterem, zwieńczona ogniomurem powtarzającym linię dwuspadowego dachu o niewielkim nachyleniu połaci. W wyższych partiach podział lizenami na trzy pola – szerokie po bokach i wąskie na osi środkowej. Na 1 i 2 piętrze pola środkowego oraz na parterze tej samej osi prostokątne blendy w profilowanych opaskach (na piętrach opaski zachowane fragmentarycznie). Na 3 piętrze tej samej osi prostokątne okno.

Elewacja tylna (zach.) w 95 % pozbawiona tynku, z odsłoniętym licem ceglanym, symetryczna, na wysokim cokole, czterokondygnacyjna, z niskim poddaszem, zwieńczona wydatnym okapem wspartym na wysuniętych końcówkach krokwi. Dziewięcioosiowa, o oknach w większości prostokątnych różnej wielkości. Jedynie na trzecim piętrze niektóre nadproża odcinkowe. Na osi środkowej prostokątne drzwi do sieni, wyżej okna klatki schodowej przesunięte o pół kondygnacji względem pozostałych otworów.

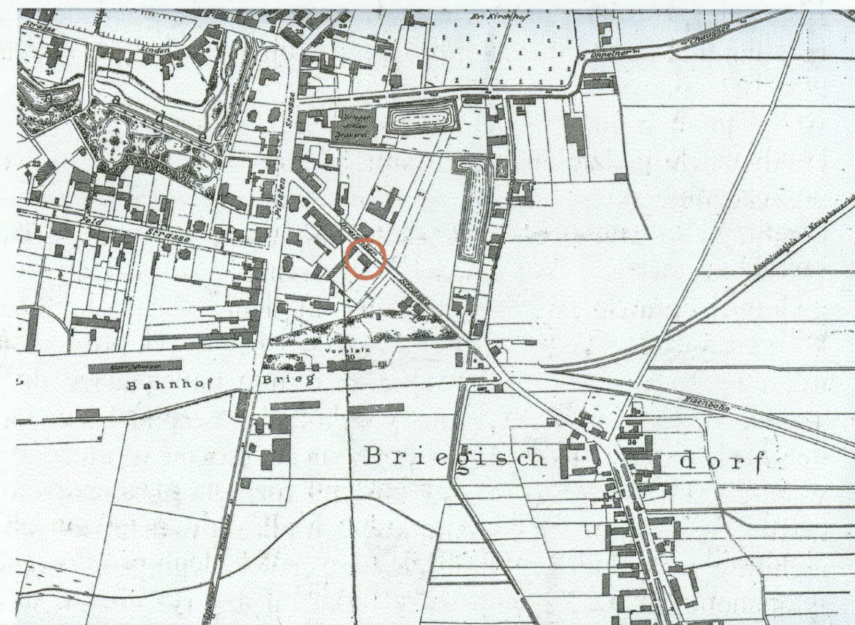
Wnętrza zachowały pierwotny układ, z sienią przelotową na osi wsch.-zach. W tylnej części sieni klatka schodowa o nieregularnym kształcie, ze ścianami w większości ustawionymi względem siebie pod kątem innym niż kąt prosty. Układ wnętrza trzytraktowy. Trakt środkowy znacznie węższy, w nim zlokalizowane przedpokoje mieszkań. Na każdym piętrze dwa mieszkania stanowiące względem siebie lustrzane odbicia, z niewielkimi odstępstwami od tej zasady. Obecnie niektóre z lokali podzielone na dwa mniejsze z tzw. wspólnym przedpokojem.

Wystrój i wyposażenie. We frontowej części sieni wyższe partie ścian pn. i pd. odcięte profilowaną listwą. W ich obrębie po jednym prostokątnym obrazie z pejzażem malowanym na tynku techniką olejną – każdy w efektownej, uszatej ramie wykonanej techniką sztukatorską. Na suficie dekoracja sztukatorska w postaci szerokiej ramy zdobionej motywami małżowinowymi i muszlami. W centrum sufitu bogato zdobiona rozeta z motywami m.in. kratki regencyjnej i muszli. Wystrój frontowej części sieni dopełnia efektowna posadzka z kafli ceramicznych, które poprzez odpowiednią fakturę i wzór naśladującą mozaikę o motywach geometrycznych, utrzymaną w kolorach niebieskim, kremowym i białym. Wahadłowe drzwi z sieni do klatki schodowej oryginalne, dwuskrzydłowe. W klatce schodowej balustrady schodów o toczonej słupkach i tralkach. W niektórych pokojach traktu frontowego, na parterze oraz piętrach, zachowane sztukaterie na sufitach, złożone z bogato zdobionych faset o motywach roślinnych, małżowinowych i antropomorficznych oraz efektownych okrągłych rozet. W mieszkaniach zachowane jedno i dwuskrzydłowe drzwi w ościeżnicach o tej samej konstrukcji. W niektórych drzwiach dekoracyjne klamki i mosiężne szyldy zamków.

Instalacje: elektryczna, wodna, kanalizacyjna, gazowa, w mieszkaniach etażowe c.o.

Wkładkę założył: mgr Jerzy Skarbek, kwiecień 2009

Miejsce przechowywania negatywów: u autora (wersja elektroniczna)



2. Fragment planu Brzegu z roku 1896. Czerwonym okręgiem zaznaczono kamienicę Trzech Kotwic 10



3. Fasada (wsch.)



4. Elewacja pn.

5. Elewacja tylna (zach.)



6. Fasada – fragment parteru



1. Miejscowość BRZEG	2. Obiekt DOM (KAMIENICA CZYNSZOWA), ul. Trzech Kotwic 10	3. Zawartość wkładki (nazwa obiektu lub materiału uzupełniającego) fotografie
-------------------------	--------------------------------------------------------------	----------------------------------------------------------------------------------



7. Fasada zwornik okna parteru oraz fragment fryzu



8. Fasada – okno piwnicy



9. Fasada – drzwi



10. Fasada – fragment drzwi



11. Fasada – fragment stolarki drzwi



12. Fasada – boniowania parteru

13. Fasada – okna 1 piętra w ryzalicy



14. Fasada – tralki pod oknami 1 piętra w ryzalicy



1. Miejscowość BRZEG	2. Obiekt DOM (KAMIENICA CZYNSZOWA), ul. Trzech Kotwic 10	3. Zawartość wkładki (nazwa obiektu lub materiału uzupełniającego) fotografie
-------------------------	--------------------------------------------------------------	----------------------------------------------------------------------------------



15. Fasada – dekoracja w nadprożu okna 1 piętra ryzalitu



16. Fasada – okna 1 piętra w środkowej części



17. Fasada – dekoracja w nadprożu okien 1 piętra środkowej części

Wkładkę założył: mgr Jerzy Skarbek, kwiecień 2009

Miejsce przechowywania negatywów: u autora (wersja elektroniczna)



18. Fasada – okna 2 piętra w ryzalicie



19. Fasada – dekoracja w nadprożu okna 2 piętra ryzalitu

20. Fasada – okna 2 piętra w części środkowej



21. Fasada – dekoracja w nadprożu okna 2 piętra części środkowej elewacji



1. Miejscowość
BRZEG

2. Obiekt
DOM (KAMIENICA CZYNSZOWA), ul. Trzech Kotwic 10

3. Zawartość wkładki (nazwa obiektu lub materiału uzupełniającego)
fotografie



22. Fasada – dolne partie obramień okien 2 piętra części środkowej



23. Fasada - okna 3 piętra



24. Fasada – fragment ryzalitu na poziomie 3 piętra

Wkładkę założył: mgr Jerzy Skarbek, kwiecień 2009

Miejsce przechowywania negatywów: u autora (wersja elektroniczna)



25. Fasada – zwieńczenie ryzalitu

27. Fasada – fragment pseudomezzanina



26. Fasada – fragment pseudomezzanina

28. Fasada – fragment pseudomezzanina



1. Miejscowość BRZEG	2. Obiekt DOM (KAMIENICA CZYNSZOWA), ul. Trzech Kotwic 10	3. Zawartość wkładki (nazwa obiektu lub materiału uzupełniającego) fotografie
-------------------------	--------------------------------------------------------------	----------------------------------------------------------------------------------



29. Fasada – fragment pseudomezzanina



30. Elewacja pn. – blenda parteru



31. Elewacja pn. – blendy 1 i 2 piętra

Wkładkę założył: mgr Jerzy Skarbek, kwiecień 2009

Miejsce przechowywania negatywów: u autora (wersja elektroniczna)



32. Elewacja zach. - fragment

35. Dekoracja sufitu frontowej części sieni



33. Elewacja tylna – drzwi do klatki schodowej



34. Dekoracja sufitu frontowej części sieni

1. Miejscowość BRZEG	2. Obiekt DOM (KAMIENICA CZYNSZOWA), ul. Trzech Kotwic 10	3. Zawartość wkładki (nazwa obiektu lub materiału uzupełniającego) fotografie
-------------------------	--------------------------------------------------------------	----------------------------------------------------------------------------------



36. Rozeta na suficie we frontowej części sieni



37. Frontowa część sieni



38. Obraz na ścianie pd. frontowej części sieni

Wkładkę założył: mgr Jerzy Skarbek, kwiecień 2009

Miejsce przechowywania negatywów: u autora (wersja elektroniczna)



39. Obraz na ścianie pn. frontowej części sieni

41. Posadzka w wyższej części frontowej części sieni



40. Listwa na pn. ścianie frontowej części sieni

42. Posadzka w niższej części frontowej części sieni



1. Miejscowość BRZEG	2. Obiekt DOM (KAMIENICA CZYNSZOWA), ul. Trzech Kotwic 10	3. Zawartość wkładki (nazwa obiektu lub materiału uzupełniającego) fotografie
-------------------------	--------------------------------------------------------------	----------------------------------------------------------------------------------



43. Drzwi wahadłowe z frontowej części sieni do klatki schodowej



44. Fragment drzwi z frontowej części sieni do klatki schodowej



45. Parter klatki schodowej

Wkładkę założył: mgr Jerzy Skarbek, kwiecień 2009

Miejsce przechowywania negatywów: u autora (wersja elektroniczna)



46. Balustrada schodów



47. Okno z mieszkania do klatki schodowej



48. Drzwi w mieszkaniu na parterze

1. Miejscowość BRZEG	2. Obiekt DOM (KAMIENICA CZYNSZOWA), ul. Trzech Kotwic 10	3. Zawartość wkładki (nazwa obiektu lub materiału uzupełniającego) fotografie
-------------------------	--------------------------------------------------------------	----------------------------------------------------------------------------------



49. Zamek w drzwiach w mieszkaniu na parterze



50. Drzwi w mieszkaniu na 1 piętrze (przeszklenie wykonane współcześnie)



51. Zamek i klamka w drzwiach mieszkania na 1 piętrze

Wkładkę założył: mgr Jerzy Skarbek, kwiecień 2009

Miejsce przechowywania negatywów: u autora (wersja elektroniczna)



52. Sztukateria na suficie pokoju w trakcie frontowym parteru



53. Sztukateria na suficie pokoju trakcie frontowym parteru

54. Rozeta na suficie pokoju w trakcie frontowym parteru



55. Sztukateria na suficie pokoju trakcie frontowym 1 piętra



1. Miejscowość BRZEG	2. Obiekt DOM (KAMIENICA CZYNSZOWA), ul. Trzech Kotwic 10	3. Zawartość wkładki (nazwa obiektu lub materiału uzupełniającego) fotografie
-------------------------	--------------------------------------------------------------	----------------------------------------------------------------------------------



56. Rozeta na suficie pokoju w traktie frontowym 1 piętra



57. Sztukateria na suficie pokoju traktie frontowym 3 piętra



58. Sztukateria na suficie pokoju traktie frontowym 3 piętra

Wkładkę założył: mgr Jerzy Skarbek, kwiecień 2009
Miejsce przechowywania negatywów: u autora (wersja elektroniczna)



59. Drzwi p.poż. na strychowe poddasze



60. Strychowe poddasze



61. Strychowe poddasze

1. Miejscowość
BRZEG

2. Obiekt
DOM (KAMIENICA CZYNSZOWA), ul. Trzech Kotwic 10

3. Zawartość wkładki (nazwa obiektu lub materiału uzupełniającego)
fotografie



62. Strychowe poddasze

64. Piwnica



63. Piwnica

Wkładkę założył: mgr Jerzy Skarbek, kwiecień 2009

Miejsce przechowywania negatywów: u autora (wersja elektroniczna)