

A B C D E F G H I J K L M N O P R S T U V W X Y Z Nr

1. Obiekt
KOŚCIÓŁ EWANGELICKI, FILIALNY

2. Czas powstania
XVI/ XVII w.

3. Miejscowość
M A C I E J Ó W

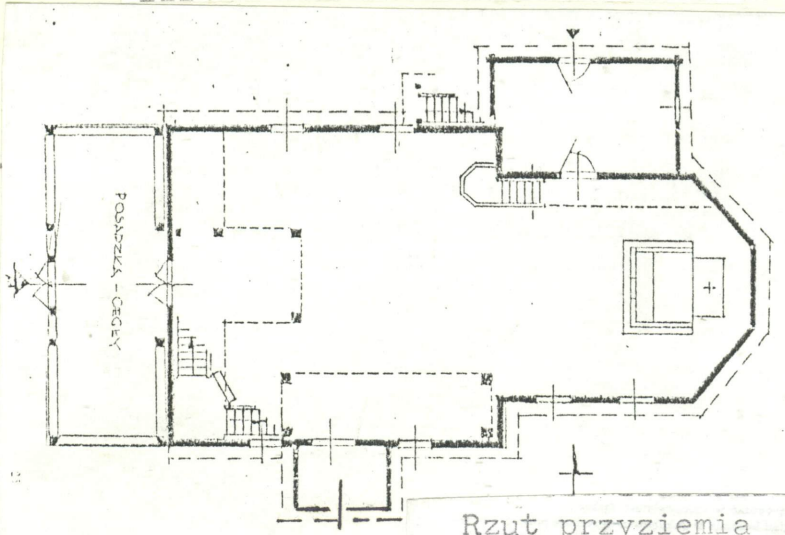
11. Zdjęcia, rzut, przekrój, sytuacja, orientacja



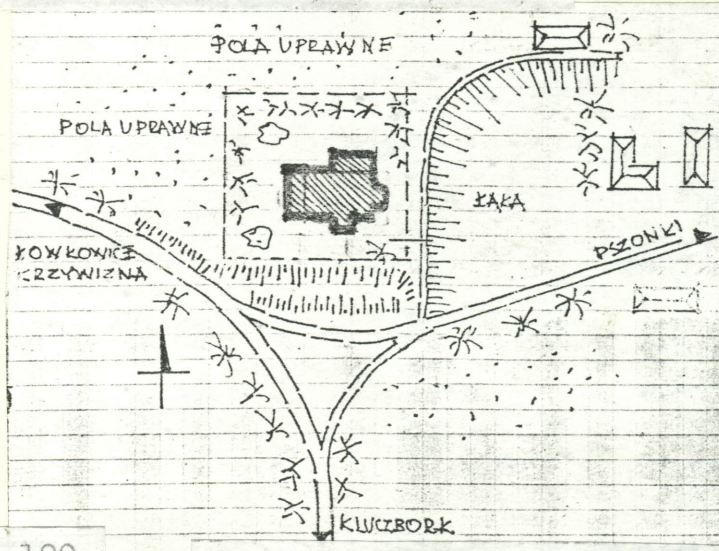
Elewacja połudn. - zachodnia



Plan orientacyjny 1 : 25 000



Rzut przyziemia 1 : 100



Plan sytuacyjny 1 : 500

4. Adres wieś Maciejów
p-ta 46-213 Łowkowice
nr hipoteczny

5. Przynależność administracyjna
województwo opolskie
gmina Kluczbork

6. Poprzednie nazwy miejscowości
Matzdorf / do 1945 r./
Maciejów / od 1945 r./

7. Przynależność administracyjna
przed 1 VI 1975
województwo opolskie
powiat Kluczbork

8. Właściciel i jego adres
Parafia Ewangelicko-Augsburska
46-200 Kluczbork
ul. B.Chrobrego 23

9. Użytkownik i jego adres
Parafia Ewangelicko-Augsburska
46-200 Kluczbork
ul. B.Chrobrego 23

10. Rejestr zabytków

Nr 67 / 53 data 9.12.1953

S Y T U A C J A

Zlokalizowany na skraju wsi Maciejów, na południe od Kluczborka / 8 km/. Na skrzyżowaniu dróg lokalnych Kluczbork-Byczyna, Krzywizna-Przybkowice. Wzniesiony na niewielkim wzniesieniu. Orientowany. Teren cmentarza, grzebalny. Ogrodzony, z trzech stron płot z prefabrykowanych płyt betonowych, od południa - sztachetowy na słupkach betonowych. Współczesny. Cmentarz zadrzewiony. Starodrzew - kasztany, lipy, przy ogrodzeniu tuje. Otoczony polami uprawnymi. Najbliższa zabudowa od strony wschodniej / ca 150 -200 m/.

MATERIAŁ, KONSTRUKCJA, TECHNIKA

Fundamenty - podwalina na podmurówce ceglanej, otynkowanej.
Ściany zewnętrzne i wewnętrzne - nawa i prezbiterium konstrukcji zrębowej z brusów iglastych. Przybudówka - konstrukcji słupowej. Południowa i północna ściana nawy i przybudówka/przedsionek/ szalowane deskami na styk, pionowo. Od wewnątrz brusy ścienne nawy i prezbiterium obite drewnianą, poziomą bazerią z drewna iglastego. W przedsionku - nieosłonięta konstrukcja słupowo-krzyżowa. Obudowa otworów okiennych i drzwiowych z bali drewnianych.
Sklepienia i stropy - pozorne. Sklepienie kolebkowe przykrywa nawę i prezbiterium. Deskowe. Zakrystia, kruchta południowa i łoża kolektorska - stropy płaskie, deskowe. W przedsionku - odkryta konstrukcja - bez stropu.
Więźba dachowa - drewniana, z drewna iglastego. Konstrukcja krokwiowo-jętkowa z usztywnieniem krokwi krzyżulcami. Osioło - przez całą długość więźby - belka podciągowa wzmocniona stolcami, tworząc konstrukcję dla powieszonego sklepienia. Zbliżona konstrukcja nad prezbiterium. Układ więźby dachowej stwarza okap połaci dachowych znacznie wysunięty przed lico ściany / prezbiterium/. Nad południową kruchtą - krokwiowa, prosta. Nad zakrystią - belkowa, wsparta o ścianę prezbiterium. Izolacja z papy.
Pokrycie dachu - dachy siodłowe. Kalenica prezbiterium znacznie niżej od nawy. Kruchta płd. - 2-spadowy. Zakrystia - pulpitowy. Pokrycie gontowe.
Posaadki, podłogi - nawa i prezbiterium - wylewka betonowa pokryta wykładziną dywanową. Przedsionek - wylewka betonowa / pozostałości ceglanej/. Kruchta, zakrystia - drewniane, deskowe.
Schody - drewniane, zewnętrzne i wewnętrzne. Jenobiegowe i zabiegowe / na emporę/. Balustrady drewniane, proste. Zewnętrzne zadaszone.
Otwory - wejściowe, prostokątne. Drzwi do zakrystii i kruchty - klepkowe, układ jodełkowy. Kute gwoździe. Wejściowe / główne / 2-skrzydłowe, płycinowe, układ jodełkowy - współczesne. Otwory okienne prostokątne o łuku spłaszczonym. Okratowane. Kraty metalowe, współczesne.

Kościół wzmiankowany w 1446 r. W 1532 r. przejęty przez protestantów. Należy do grupy kościołów wzniesionych przed wybuchem wojny trzydziestoletniej, przez ewangelików. Należy do grupy obiektów, w których przy skromnej bryle zewnętrznej, wysmakowanym artyzmem i pięknym opracowaniem ciesielskim wyróżniają się renesansowe empory. Pierwotnie z wieżą, zniszczoną w 1850 r. przez burzę. Nie odbudowana. Zastąpiona tymczasową konstrukcją polegającą na oszalowaniu dolnej części aż do linii okapu i przedłużeniu linii dachu. Wykształcono przedsionek zachowany do dnia dzisiejszego. Późniejszym dodatkiem jest także południowa kruchta. Powiększono zakrystię. Stosunkowo nowsze są także schody zewnętrzne do łoża nad zakrystią. Pierwotnie była ona dostępna z prezbiterium przez schody wewnętrzne. W mniej zmienionym stanie przetrwała architektura wnętrza.

14. Kubatura ok. 967 m ³	15. Powierzchnia użytkowa ok. 156 m ²	16. Przeznaczenie pierwotne sakralne	17. Użytkowanie obecne sakralne
18. Prace budowlane i konserwatorskie, ich przebieg i dokumentacja Systemem gospodarczy prowadzone są na bieżąco prace konserwacyjno-budowlane. Obok podbicia podwaliny i fundamentów, robót stolarskich we wnętrzu, naprawy pokrycia dachowego, wykonano zewnętrzne przyłącze elektryczne / siła i światło/. Wykonano utwardzone dojście do wejścia głównego-płyty chodnikowe, wylewka betonowa. Roboty wykonano w latach 80 i 90-tych.		19. Stan zachowania (fundamenty, ściany zewnętrzne, ściany wewnętrzne, sklepienia, stropy, konstrukcje dachowe, pokrycie dachu, wyposażenie i instalacje) Stan techniczny obiektu w zasadzie dobry. Wykonane roboty budowlane zabezpieczyły przed procesem niszczenia. <ul style="list-style-type: none"> - Fundamenty - stan zadowalający, wymieniono część zniszczonej podwaliny, podbudowując w tych miejscach ścianę. Założono odcinkowo izolację poziomą z papy. - Ściany - stan zachowania stosunkowo nie najgorszy. Nastąpiło wtórne porażenie elewacji płdń. przez owada spuszczała/ świeże otwory wylotowe z mączką drzewną/. Brusy i deszki szalowania- impregnowane/?/. - Od wewnątrz w większości obite boazerią. Pozostałości obicia płytą pilśniową. - Konstrukcja dachowa, pokrycie- stan zadowalający. Pokrycie w miarę szczelne. Dla uniknięcia zawilgacania sklepienia i belek wieńcowych- położono od poddasza warstwę izolacyjną z papy. - Wyposażenie -zadbane. Rzeźby gotyckie po konserwacji. - Instalacje - sprawne, nowe. 	
		20. Najpilniejsze postulaty konserwatorskie Obiekt wymaga bieżącej konserwacji eksploatacyjnej. Niezbędne i pilne : <ul style="list-style-type: none"> - wykonanie zabiegów impregnacyjnych brusów ściennych /przede wszystkim wystawy południowej/. - zakończenie robót wykonawczych we wnętrzu /boazeria/. 	

21. Akta archiwalne (rodzaj akt, numer i miejsce przechowywania)

24. Uwagi różne

22. Biblioteka

Katalog Zabytków Sztuki w Polsce, tom VII, woj. opolskie
Powiat kluczborski. Zeszyt-4. T. Chrzanowski, M. Kornecki.
Instytut Sztuki PAN W-wa 1960 r.

J. Matuszczak "Architektura drewnianych kościołów
ewangelickich w powiecie kluczborskim" Muzeum Górno-
śląskie Bytom. Sztuka. Zeszyt 4. Bytom 1968 r.

J. Matuszczak "Z dziejów architektury drewnianej
na Śląsku" Muzeum Górnośląskie Bytom. Sztuka. Zeszyt 5.
Bytom 1971 r.

T. Chrzanowski, M. Kornecki "Sztuka Śląska Opolskiego"
Wydawnictwo Literackie, Kraków 1974 r.

23. Źródła ikonograficzne i fotografia (rodzaj, miejsce przechowywania, sygnatury)

25. Opracował

tekst mgr Józef Kowalewski X.1996 r.

imię, nazwisko, data, podpis

plany, rysunki mgr Józef Kowalewski X.1996 r.

imię, nazwisko, data, podpis

zdjęcia fotogr. mgr Józef Kowalewski X.1996 r.

imię, nazwisko, data, podpis

miejsce przechowywania negatywów u autora

KARTA PO WYPEŁNIENIU PODLEGA OCHRONIE NA PODSTAWIE PRZEPISÓW PRAWA AUTORSKIEGO

26. Adnotacje o inspekcjach, informacje o zmianach (daty, imiona i nazwiska wypełniających)

27. Załączniki

1. Miejscowość	2. Obiekt (nazwa jak w karcie)	3. Zawartość wkładki (nazwa obiektu lub materiału uzupełniającego)
M A C I E J Ó W	KOŚCIOŁ EWANGELICKI, FILIALNY	O p i s - ciąg dalszy poz. 13

R_Z_U_T

Rzut kościoła o prostych zarysach. Prawie prostokątna nawa zamknięta od wschodu nieco węższym prezbiterium, zakończone trzema bokami oktagonu. Do ściany północnej prezbiterium przylega prostokątna zakrystia. Przy nawie, od południa, kwadratowa kruchta, od zach. prostokątny przedsionek tej samej szerokości i wysokości co nawa. Wejście główne od zachodu przez przedsionek i boczne przez kruchtę. Od północy, na styku zakrystii i nawy schody do loży kolektorskiej.

B_R_Y_Ł_A

Prosta, lekko wydłużoną, bezwieżową bryłę kościoła cechuje prostota i zwartość budowli. Wrażenie zwartości podkreśla dość stromy dach siodłowy nawy i nieco niższego prezbiterium. Nieznaczne wydłużenie nawy nastąpiło przez wkomponowanie w korpus konstrukcji słupowej przedsionka, optycznie scalona wspólnym pionowym oszalowaniem i linią kalenicy. Dach siodłowy z pochyłą połacią od zachodu. W tej części, w szerokości przedsionka, w połaci dachowej trzy wystawki okienne z zakrytymi otworami dzwonnicowymi. Dachy gontowe. Silnie zaakcentowany okap.

E_L_E_W_A_C_J_E

Zachodnia - prostokątna, o spadzistym trójkątnym szczycie dachu. W przyziemiu na osi, prostokątny otwór wejściowy. Drzwi płycinowe, 2-skrzydłowe. Południowa - oszalowana, z wyjątkiem niewielkiej, zrębowej kruchty / o odsłoniętym belkowaniu/. W ścianie 2-otwory okienne. Wysoka, gontowa połać dachowa bez otworów okiennych. Część prezbiterialna nie odeskowana, z interesującym wiązaniem naroży i belkowaniem okapu. Dwa otwory okienne. Oktagonalna elewacja wschodnia/prazbiterium/ o strzelistym dachu, przechodzi na poziomie parteru w prostokątną, niewysoką powierzchnię ściany wsch. zakrystii. Jej pulpitowy dach wyrasta z pod okapu prezbiterium. Elewacja północna - najbardziej rozczłonkowana. Bryła zakrystii i obudowa schodów do loży - praktycznie przesłania ścianę prazbiterium. Nad tą częścią - znacznie obniżona połać dachowa. W zakrystii, prostokątny otwór wejściowy o dekoracyjnym, jodełkowym układzie drzwi. W korpusie nawy 2 okna o spłaszczonym łuku.

W_N_E_T_R_Z_E

W prazbiterium nadwieszony balkon loży kolatorskiej. W nawie chór muzyczny z wysuniętą częścią środkową. Od południa - empora. Balkon i empora wsparte na bogato profilowanych słupach z zastrzałami. Balustrady płaskie o podziałkach listwami i arkadkami, z polichromią o motywach roślinnych.

Wkładkę założył: mgr Józef Kowalewski X.1996 r.

imię, nazwisko, data

Miejsce przechowywania negatywów:

WYPOSAŻENIE

Ołtarz główny barokowy. Architektoniczny. Z rzeźbami śś. Jana Ewangelisty, Katarzyny, Floriana, Jana Chrzciciela. W ołtarzu krucyfiks oraz obraz Matki Boskiej z Dzieciątkiem i Matka Boska Bolesna. W dolnej partii obrazu napis: "ANNA HELENA REISWIRIN VON MUSCHLIZ VOW HERN MUSCHLIZ 1696". Na stopniu ołtarza-policzku czołowym napis: "COLLEB SYMUSCZYK 1851". Barokowa chrzcielnica drewniana z napisem "PIERWSZA LICZBA 1720 ODNOWIONO Z NAKŁADEM MICHAELA MACHA 1853". Rzeźby - św. Jadwigi, gotycka, I połowa w. XV, Matka Boska z Dzieciątkiem, gotycka, 2 poł. XV w. 2-dzwony, współczesne.

I N S T A L A C J E - elektryczna, tablica rozdzielczą na siłę i światło na zewnątrz. Wolnostojąca.



Elewacja wsch. - prezbiterium



Kruchta południowa



Strona wsch. - podejście i cmentarz.



Elewacja półn. - zachodnia

1. Miejscowość

M A C I E J Ó W

2. Obiekt (nazwa jak w karcie)

KOŚCIÓŁ EWANGELICKI,
FILIALNY

3. Zawartość wkładki (nazwa obiektu lub materiału uzupełniającego)

O p i s - ciąg dalszy poz. 13



Prezbiterium
wiązania naroża



Prezbiterium - naroże i konstrukcja okapu



Elewacja półn. - prezbiterium, zakrystia



Wkładkę założył: mgr Józef Kowalewski X.1996 r.
imie, nazwisko, data

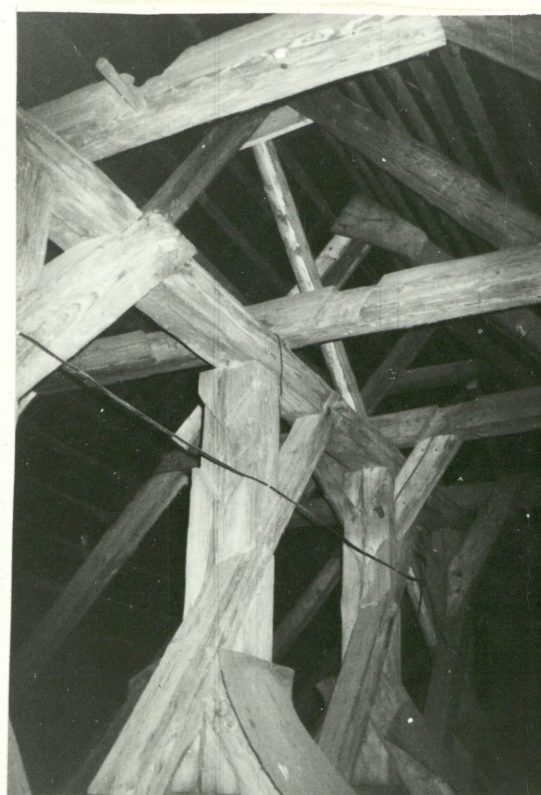
Miejsce przechowywania negatywów: u autora



Elewacja półn.
schody do łoży kolatorskiej



Drzwi kruchty południowej



Konstrukcja więźby dachowej



Elewacja półn. zakrystia i wejście do łoży



Przedsiónek - wnętrze/ konstrukcja/

1. Miejscowość

M A C I E J Ó W

2. Obiekt (nazwa jak w karcie)

KOŚCIÓŁ EWANGELICKI,
FILIALNY

3. Zawartość wkładki (nazwa obiektu lub materiału uzupełniającego)

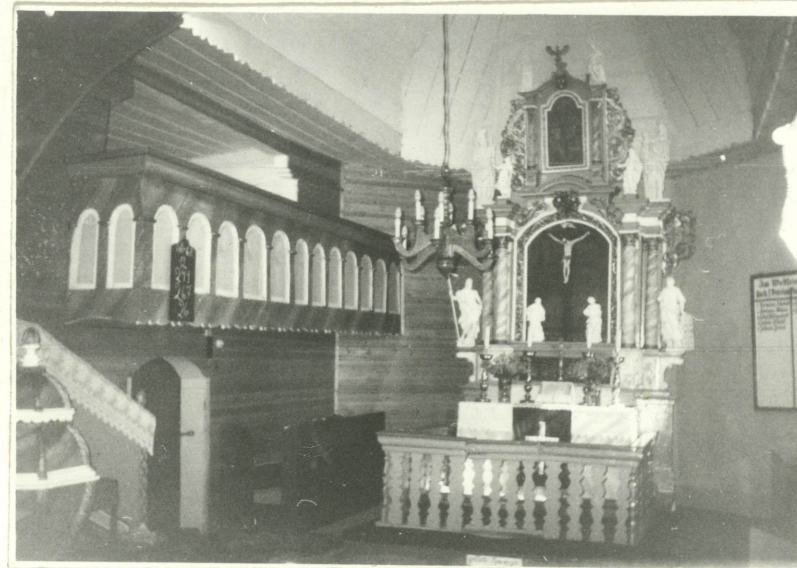
O p i s - ciąg dalszy poz. 13



Nawa - chór muzyczny



Profilowany słup chóru i empor



Prezbiterium ołtarz główny, empory

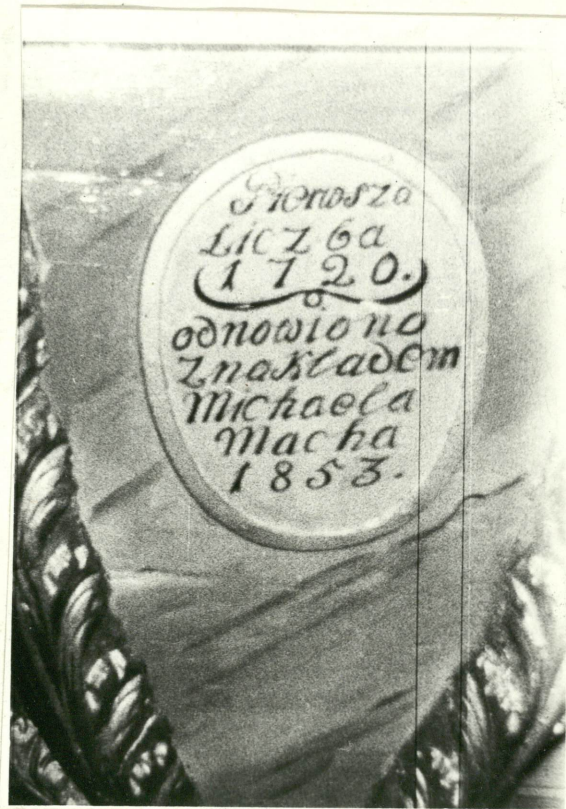


Ołtarz główny - napis fundacyjny
"Anna Helena Reiswirin von Muschlitz
von Hern Muschlitz 1696 "

Wkładkę założył: mgr Józef Kowalewski X.1996 r.

imię, nazwisko, data

Miejsce przechowywania negatywów: u autora



Barokowa chrzcielnica z napisem "Pierwsza
liczba 1720 odnowiono nakładem Michaela
Macha 1853 "

Nawa - widok na połudn. emporę.



Więźba dachowa nawy