

OŚRODEK DOKUMENTACJI  
ZABYTEKÓW W WARSZAWIE

KARTA EWIDENCYJNA ZABYTEKÓW  
ARCHITEKTURY I BUDOWNICTWA

A B C D E F G H I J K L M N O P R S T U V W X Y Z Nr

1. Obiekt

**KOŚCIÓŁ PARAFIALNY pw. NAWIEDZENIA NMP**

2. Czas powstania

1822 r; przeb. pocz. XX w.  
1925–26

3. Miejscowość

**LUBSZA**

4. Adres

przy ul. Szkolnej  
49–313 Lubusza

nr działki: 460

ks. wiecz nr: KW

5. Przynależność administracyjna

województwo opolskie

powiat Brzeg

gmina Lubusza

6. Poprzednie nazwy miejscowości

Groß Leubusch, Kr. Grottkau

7. Przynależność administracyjna do 31.12.1998 r

województwo opolskie

gmina Lubusza

8. Właściciel i jego adres

Parafia rzymskokatolicka pw.  
Nawiedzenia NMP w Lubuszy;

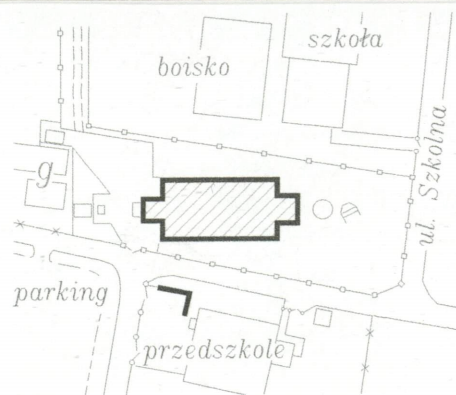
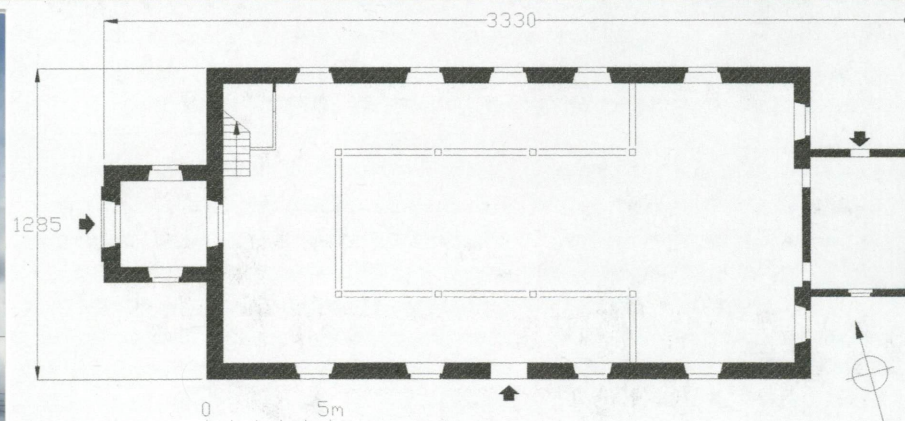
ul. Brzeska 11  
49–313 Lubusza

9. Użytkownik i jego adres

j.w.

10. Rejestr zabytków

nr: 1076/66 data 21.01.1966





12. Autorzy, historia obiektu, określenie stylu.

Wzmiankowana w Lubszy od 1500 r. kaplica katolicka przetrwała do wieku XVII. W 1707 r. wybudowano w jej miejsce kościół, który uległ zniszczeniu w 1945 r. Dzisiejszy katolicki kościół parafialny został wzniesiony w 1822, jako ewangelicki. Początkowo był budowlą drewnianą w konstrukcji szkieletowej. Na **pocz. XX w.** podjęto remont, który polegał na obmurowaniu zniszczonych drewnianych ścian i przekształceniach konstrukcyjnych. Obecna budowla jest wynikiem kolejnej przebudowy, przeprowadzonej w latach 1925–26 (data w krzyżu wieńczącym hełm wieży). Po II wojnie światowej kościół przejęty w użytkowanie przez katolików w miejsce zniszczonego kościoła katolickiego.

Budowla **bezstylowa**, prosta i funkcjonalna, o typowym dla protestantyzmu układzie wewnątrz i kompozycji (szerokie empory opasujące korpus, jednolitość wnętrza, dwie kondygnacje otworów okiennych).

13. Opis (sytuacja, materiał i konstrukcja, rzut, bryła, elewacje, wnętrze, wyposażenie, instalacje)

**SYTUACJA.** Lubsza – duża wieś na Nizinie Śląskiej, siedziba władz gminnych, położona ok. 8 km na pn. od stolicy powiatu – Brzegu. Miejscowość rozciąga się po obu stronach lokalnej szosy z Brzegu do Namysłowa.

Kościół parafialny zlokalizowany jest w zach., większej części wsi. Mocno wydłużona w kierunku pn.-pd. posesja kościelna, położona jest wzdłuż, ograniczającej ją od pd. i zach. ul. Szkolnej. Najbliższe sąsiedztwo kościoła stanowią od pd.-wsch. i zach. wolnostojące budynki szkoły i przedszkola, od pn.-wsch. – nowy cmentarz parafialny. Parcela kościelna otoczona jest współczesnym metalowym ogrodzeniem z siatki na ramie stalowej, na podmurówce i murowanych słupkach. Szeroka 2-skrzydłowa brama wjazdowa zach. prowadzi na podjazd wybrukowany betonowymi kształtkami. Budowla o osi podłużnej pn.-wsch.-pd.-zach. zajmuje centralną część parceli, otacza ją opaska betonowa i trawnik.

**MATERIAŁ. KONSTRUKCJA. TECHNIKA.**

**Ściany.** *Ściany zewnętrzne* murowane z cegły pełnej, obustronnie tynkowane, ze skromnym detałem murowanym, tynkowanym (portal wejścia głównego, gzymsy) oraz wyrabianym w tynku (gładkie i profilowane obramienia okienne) i ceglany (podokienniki). Od wewnątrz ściany nawy wyłożone współczesną boazerią z listew drewnianych wysokości ok. 130 cm

*Ściany wewnętrzne* murowane, tynkowane; stalowa konstrukcja empor, dźwigarów i podpór ukryta pod współczesną boazerią z listew.

**Sklepienia i stropy.** Nawa i prezbiterium nakryte wspólnym stropem, pierwotnie drewnianym belkowym, obecnie ceramicznym Kleina, osłoniętym podsufitką ze sklejki, wzmocnioną gęstą kratownicą z profilowanych listew; konstrukcja stropu wsparta na dwóch wzdłużnych podciągach, podpartych dwoma rzędami słupów empor. W zakrystii strop drewniany belkowy z tynkowaną podsufitką; stropy nakrywają także poszczególne kondygnacje wież – w przyziemiu strop betonowy tynkowany, w kolejnych dwóch kondygnacjach stropy drewniane belkowe nagie, w dwóch kondygnacjach części oktogonальной stropy żelbetowe na belkach stalowych, wreszcie, ażurowa kondygnacja wieży nakryta drewnianym stropem belkowym z podsufitką z desek.

**Wieżba dachowa.** Wieżba drewniana, jętkowo-krokwiowa z dwoma rzędami jętek; jętka dolnej kondygnacji na podwójnej ścianie stolcowej; konstrukcja usztywniona mieczowaniem w kierunku kalenicowym.

**Pokrycie dachowe.** Dachy korpusu i zakrystii kryte ceramicznie, dachówką karpiówką podwójnie „w koronkę”; hełm wieży kościelnej oraz obdaszki narożników czworobocznej części wieży z pokryciem z blachy miedzianej.

**Posadzki i podłogi.** W nawie i kruchcie betonowe posadzki lastryko z prostymi motywami dekoracyjnymi (pasy ciemniejszego lastryko w nawie, centralna gwiazda w kruchcie). W prezbiterium częściowo zachowana oryginalna posadzka z małych kwadratowych płytek marmuru, w znacznej części uzupełniona współczesnymi wzorzystymi płytkami podłogowymi; współczesne gładkie płytki podłogowe stanowią także wykończenie posadzki zakrystii. Empory boczne i muzyczna z posadzkami betonowymi wylewanymi, w znacznym stopniu zniszczonymi. Wyższe kondygnacje wieży z podłogami drewnianymi z surowych desek; na strychu współczesna betonowa posadzka wylewana.

**Schody.** *Schody wewnętrzne.* Empory dostępne przez schody zach., zlokalizowane w pn. narożniku nawy kościelnej; schody współczesne żelbetowe, wykończone lastryko, 2-biegowe powrotne ze spocznikiem, wydzielone są z przestrzeni nawy ścianą; bieg schodowy ograniczony jednostronnie drewnianą balustradą z horyzontalnie ułożonych desek. Wyższe kondygnacje wieży połączone drewnianymi zabiegowymi schodami policzkowymi, których biegi



<p>14. Kubatura</p> <p>2 915 m<sup>3</sup></p>	<p>15. Powierzchnia użytkowa</p> <p>415 m<sup>2</sup></p>	<p>16. Przeznaczenie pierwotne</p> <p>parafialny kościół ewangelicki</p>	<p>17. Użytkowanie obecne</p> <p>parafialny kościół rzymskokatolicki</p>
<p>18. Prace budowlane i konserwatorskie, ich przebieg i dokumentacja</p> <p>☞ pocz. I. 80-tych XX w. — wymiana stropów drewnianych nad nawą gł. (belki stalowe dwuteowe), wymiana drewnianych podciągów na stalowe, wymiana konstrukcji empor z drewnianej na stalową i strop Kleina, wymiana słupów drew. na stalowe, nowe stopy betonowe wieży, nowe schody na poziom empor, nowe balustrady, częściowa wymiana elementów więźby dach., przełożenie dachu, impregnacja elementów drewnianych, wymiana posadzki w nawie gł. wykonanie boazerii i drewnianą obudowy elementów konstrukcyjnych, zgodnie z uzgodnieniami z WKZ, uzupełnienie i naprawa tynków, naprawa rynien i rur spustowych, wymiana stolarki okiennej na stalową o zachowanych podziałach, nowa inst. elektryczna, naprawa odgromów;</p> <p>☞ I. 80/90-te XX w. — urządzenie sanitariatów w zakrystii</p> <p>☞ I. 90-te XX w. — nowa posadzka zakrystii i prezbiterium</p> <p><u>dokumentacja techniczna przechowywana w WUOZ Opole:</u></p> <ul style="list-style-type: none"> <li>▪ <i>Proj. tech. robót zabezpieczających. Kościół paraf.</i>, W. Mańka, 1980; sygn. 2090, zawiera krótki opis tech. oraz sytuację, rzut fundamentów, przyziemia, piętra, przekr. A-A, układ belek i podciągów obu kondygnacji, schemat kotwienia i podciągów; skala 1:50;</li> <li>▪ <i>Inwentaryzacja bud. Kościół paraf. Lubsza</i>, T. Kula, 19780; sygn. 1924, [zawiera krótki opis tech. i hist., rzuty j.w. i rzut więźby, rzuty i przekr. wieży, elew. zach., elew. pd., elew. wsch., elew. pn.];</li> </ul>		<p>19. Stan zachowania (fundamenty, ściany zewnętrzne, ściany wewnętrzne, sklepienia, stropy, konstrukcje dachowe, pokrycie dachu, wyposażenie i instalacje)</p> <p>Obeenie kościół w Lubszy zachowany w formie z okresu przebudowy w 1925–6 roku z wymienionymi na pocz. lat 80-tych XX w. elementami konstrukcji z drewnianych na stalowe.</p> <p>Stan techniczny budowli dobry; widoczne zacieki i zawilgocenia w górnych ośmiobocznych kondygnacjach wieży; szkodliwe działanie wilgoci skutkuje niszczeniem i odpadaniem tynków zewnętrznych i wewnętrznych;</p> <p>20. Najpilniejsze postulaty konserwatorskie</p> <ul style="list-style-type: none"> <li>⇒ modernizacja systemu odprowadzania wody opadowej z helmu wieży kościoła;</li> <li>⇒ remont tynków zewnętrznych na całym kościele i wewnętrznych (wieża); wymalowania zewnętrzne całego kościoła i wnętrza wieży;</li> </ul>	



21. Akta archiwalne (rodzaj akt, numer i miejsce przechowywania)

▪ Zespół Rejencja Wrocławska

I/815 — Entwurf neu zu erbauenden kath. Kirche zu Geoss Leubusch Brieger Kreises auf 350 Kirch-gänger; dat. 1844, sygn. Neunberg 1:200; I/836 — Grundrisse von dem kath. Pfarr- u. Küsterhause zu Gr. Leubusch; 1742; I/821 — Skizze eines Dachbinders der kat. K. in Gr. Leubusch Kreis Brieg; 1878, sygn. Suss; I/823 — Kath. Kirche Gr. Leubusc Kr. Brieg; dat. 1878, sygn. Abrennhaus 1:10; I/829 — Gr. Leubusch, Kr. Brieg, kath. Kirche; dat. 1822, sygn. Maas, 1:100, 1:25, 1:20: Schnitt a-b, Skizze zu Pol; I/819 — Gr. Leubusch, kath. Kirche; dat. 1883, sygn. Hasenjäger 1:100; I/822 — Zeichnung zum Kosten Anschlag dem Unterfangen der Fundamente der kath. Kirche zu Gr. Leubusch; kon. XIX w., bez sygn. 1:100; I/817 — Situations Plan von dem Friedhofe und den Pfarreigehöfte zu Gr. Leubusch; pocz. XX w., b.s.; I/820 — kat. Kirche Gr. Leubusch; pocz. XX w., b.s. 1:100; I/827 — Zeichnung zum Neubau eines Grenzzaunes auf den Grundstück der kath. Kirche gemeinde Leubusch; pocz. XX w., sygn. nieczyt; I/816 — Kath. Kirche Grossleubusch; dat. 1926, sygn. Soppart; I/818 — Lageplnskizze der kath. Kirche, Pfarr und Schule Grundstücke und Gebäude zu Gr. Leubusch Kreis Breslau; pocz. XX w., b.s.; I/825 — Kath. Kirche Gr. Leubusch. Unterfangen der Längswände 1935; Ingenieurbaugesellschaft Dr. Wiesner et Co. 1:100; I/826 — Kath. Kirche zu gr. Leubusch. Unterfangung der Längswände 1935, Dyckerhoff et Widmann Aktiengesellschaft Niederlassung Breslau 1:50; I/828 — Lageplan der kath. Kirche, Pfarr u. Schulgrundstücke .., 1936, przedst. Preuss Hochbauamts III, 1:500; I/826 — Kath. Kirche Groß Leubusch. Unterfangung der Längswände, 1:50; dat. Br. 16.1.1935, Dyckerhoff & Widmann Aktiengesellschaft Breslau

▪ Arch. WUOZ Opole

3 karty ewidencyjne zabytków ruchomych, 1996 r. aut. Paweł Godlewski

22. Bibliografia

H. LUTSCH, Verzeichnis der Kunstdenkmäler .., Bd. II, Breslau 1889, S. 350; Bericht des Provinzial-Conservators der Kustdenkmäler der Provinz Schlesien., 1925-26, S. 32, 1907-08, S. 37; Katalog Zabytków Sztuki w Polsce., T. VII, Z. 3, Warszawa 1964, str. 4; J. MATUSZCZAK, Z dziejów arch. drew. na Śląsku. Roczn. Muz. Górnośl. Bytomiu., Sztuka, z. nr 5, 1971, Str. 36;

23. Źródła ikonograficzne i fotografia (rodzaj, miejsce przechowywania, sygnatury)

Katalog Zabytków .., — fig. 125 (got. chrzcielnica)

24. Uwagi różne.

25. Opracował

tekst ..... PDZ ALMA Jacek Sawiński 12.05.2005

plany i rysunki ..... PDZ ALMA Jacek Sawiński 12.05.2005

zdjęcia ..... PDZ ALMA Jacek Sawiński 12.05.2005

miejsce przechowywania negatywów: archiwum autora

Karta po wypełnieniu podlega ochronie na podstawie przepisu prawa autorskiego

26. Adnotacje o inspekcjach, informacje o zmianach (daty, imiona i nazwiska wypełniających)

27. Załączniki

- \* wkładka nr 1: cd. opisu; spis fotografii; zdjęcie
- \* wkładka nr 2: zdjęcie;
- \* wkładka nr 3: zdjęcie;
- \* wkładka nr 4: zdjęcie;
- \* wkładka nr 5: zdjęcie;



1. Miejscowość <b>LUBSZA</b>	2. Obiekt (nazwa jak na karcie) <b>KOŚCIÓŁ PARAFIALNY. pw. NAWIEDZENIA NMP</b>	3. Zawartość wkładki (nazwa obiektu lub materiału uzupełniającego) cd. opisu; spis fotografii; zdjęcia
---------------------------------	---	---

jednostronnie zabezpieczone prostymi poręczami na słupkach.

**Otwory.** *Otwory okienne* ujednolicone w kondygnacjach, w regularnym układzie, stanowią główny element artykulacji ścian. Otwory dłuższych elewacji nawy, ze względu na emporę, przepływają ściany w dwóch kondygnacjach: otwory przyziemia w kształcie prostokątów o krępych proporcjach, ujęte w obramienia opaskowe, otwory oświetlające emporę z zamknięciami pełnołukowymi, wyróżnionymi profilowaniem w obramieniach; osie środkowe elewacji akcentowane szerszymi otworami 2-giej kondygnacji, przyjmującymi kształt prostokątów leżących. Takie same otwory okienne jak w 2-iej kondygnacji nawy przepływają elewacje wieży: w fasadzie umieszczono je we wszystkich kondygnacjach, w elewacjach bocznych – tylko w przyziemiu. Elewacja prezbiterium z rozmieszczonymi symetrycznie po obu stronach zakrystii, wysokimi prostokątnymi otworami okiennymi z pełnołukowymi zamknięciami, ujętymi profilowanymi obramieniami. Zakrystię oświetla pojedyncze okienko pd., zbliżone w kształcie do kwadratu. Wszystkie okna metalowe, kwaterekowe, stałe, niektóre z niewielkimi lufcikami. W półszczytach fasady małe okienka strychowe w kształcie prostokątów stojących – krosnowe, jednoskrzydłowe.

*Otwory drzwiowe zewnętrzne.* Główny otwór wejściowy zlokalizowano na osi fasady; kształt prostokąta, w którym współczesne 2-skrzydłowe drzwi ramowo-płycinowe; otwór ujmuję masywny portal z kanelowanymi lizenami, na których spoczywa ciężkie pełne belkowanie, z wysokim gładkim pasem fryzu, zwieńczone półkolistym naczółkiem, w którego polu współczesne malowidło, przedstawiające Matkę Boską. Boczne wejście znajduje się na osi środkowej elewacji pd.: prostokątny otwór ujmuję gładkie opaskowe obramienie; drzwi 2-skrzydłowe ramowo-płycinowe, identyczne jak drzwi wejścia głównego. Zakrystia z własnym zewnętrznym otworem drzwiowym na osi elewacji pn.; otwór w kształcie małego smukłego prostokąta, z jednoskrzydłowymi drzwiami ramowo-płycinowymi, osłonięte jest 2-spadowym daszkiem drewnianym.

*Otwory drzwiowe wewnętrzne.* Między kruchtą i nawą prostokątny otwór, niegdyś zamknięty odcinkowo, w którym współczesne 2-skrzydłowe, ramowo-płycinowe drzwi wahadłowe, przeszklone w górnej części skrzydeł

drzwiowych. Zakrystia połączona z prezbiterium parą symetrycznych, wtórnych, typowych otworów z współczesnymi jednoskrzydłowymi drzwiami płytowymi. Wieża dostępna przez przejście na emporze muzycznej; otwór w kształcie prostokąta stojącego z odcinkowym zamknięciem, wypełnionego takimi samymi jednoskrzydłowymi drzwiami zbitymi z desek na zastrzał i opierzanymi listwami drewnianymi.

**RZUT.** Kościół założony na prostym i symetrycznym rzucie. Korpus w kształcie wydłużonego prostokąta, z niewyodrębnionym prezbiterium, 5-osiowy. Na osi podłużnej kościoła dwie przybudówki: kwadratowa wieża zach., z kruchtą w przyziemiu i osiowym wejściem głównym oraz prostokątna zakrystia wsch.

**BRYŁA.** Budowla wolnostojąca, na niskim cokole występującym, o prostej, słabo rozczłonkowanej bryle. Dwukondygnacyjny korpus, z niewyodrębnionym prezbiterium, nakryty jest dachem trójspadowym. Od wsch. przylega do korpusu osiowa jednokondygnacyjna zakrystia, także nakryta dachem trójspadowym, o podobnym kącie nachylenia połaci. W elewacji pn. zakrystii otwór drzwiowy osłonięty małym daszkiem 2-spadowym, o małym kącie nachylenia połaci. Bryła kościoła zdominowana osiową 6-kondygnacyjną wieżą zach. Wieża w czterech dolnych kondygnacjach czworoboczna, nad 4-tą kondygnacją przechodzi w oktagon a jej ścięte narożniki zamknięte są dwiema połaciami daszków brogowych. Ostatnia kondygnacja wieży ażurowa, zwieńczona baniastym hełmem z kulą i krzyżem, w którym data przebudowy (1925–1926).

**Elewacja zach. – fasada** — na niskim cokole występującym, rozczłonkowana 6-kondygnacyjną wysuniętą, jednoosiową wieżą, z głównym otworem wejściowym w przyziemiu; wejście ujęte masywnym portalem z kanelowanymi lizenami, pełnym belkowniakiem i półkolistym naczółkiem; otwory okienne ujednolicone, w regularnym układzie, ujęte profilowanymi w pełnołukowych zamknięciach obramieniami; boczne, cofnięte części fasady gładkie i ślepe, jeśli nie liczyć małych prostokątnych okienek strychowych.

**Elewacja pd.** – na niskim występującym cokole; elewacja korpusu 2-kondygnacyjna, 5-osiowa; artykulacja przeprowadzona przy pomocy ujednoliconych w kondygnacjach, regularnie rozmieszczonych otworów:



okiennych, z zamknięciami prostymi w przyziemiu i pełnołukowymi w 2-giej kondygnacji i osiowego otworu drzwiowego; oś środkowa akcentowana wejściem i poszerzonym otworem okiennym górnej kondygnacji; po bokach korpusu cofnięte jednoosiowe elewacje przybudówek: wieży zach. z otworami okiennymi w przyziemiu i 5-tej kondygnacji oraz zakrystii wsch.

**Elewacja wsch.** – na niskim występującym cokole; prosta, dwuosiowa elewacja prezbiterium rozczołkowana środkową niższą zakrystią o ślepej, gładkiej elewacji; w ścianie prezbiterium dwa symetryczne duże okna.

**Elewacja pn.** – analogiczna do elewacji przeciwległej, różni się od niej brakiem otworu drzwiowego na osi środkowej korpusu, zastąpionego szerszym otworem okiennym; w jednoosiowej elewacji zakrystii mały otwór drzwiowy, osłonięty dwuspadowym daszkiem o małym kącie nachylenia połaci.

**WNĘTRZE.** Ujednolicony szeroki korpus prezbiterium nakryty jest wspólnym stropem. Prezbiterium wyodrębnione we wnętrzu tylko brakiem szerokich empor, opasujących z wszystkich stron nawę. W pn.-zach. narożniku korpusu wydzielono ścianą przestrzeń klatki schodowej, prowadzącej na emporę. Empory wsparte na rzędzie słupów, podtrzymujących również strop korpusu. Oś podłużną akcentują dwie przybudówki skomunikowane z wnętrzem kościoła: pd. zakrystia, z parą symetrycznych otworów drzwiowych i wydzielonym współcześnie niewielkim pomieszczeniem sanitarnym oraz pn. kruchta w przyziemiu wieży z osiowym wejściem głównym. Wyższe kondygnacje wieży dostępne przez wejście znajdujące się na emporze organowej.

**WYPOSAŻENIE** skromne, w większości współczesne. Nieliczne elementy starszego wyposażenia to: dwie barokowe monstrancje i gotycka kamienna chrzcielnica z XV/XVI w. [wszystkie te obiekty mają założone w 1996 r. karty ewidencyjne autorstwa Pawła Godlewskiego] oraz dwa kielichy z przeł. XIX i XX w. i neogotycka kustodia, a także figury śś. Piotra i Pawła z przeł. XVIII i XIX w. oraz dzwon datowany 1821.

**INSTALACJE.** Budynek wyposażony jest w instalację wodno-kanalizacyjną, elektryczną i odgromową.

## SPIS FOTOGRAFII

1. Widok kościoła od pd.-zach.
2. Widok kościoła od pd.-wsch.
3. Prezbiterium z zakrystią.
4. Elewacja wsch.
5. Widok od pn.-zach.
6. Elewacja pd.
7. Elewacja pn.
8. Dolne partie fasady.
9. Wieża.
10. Hełm wieży.
11. Krzyż wieńczący hełm z datą przebudowy.
12. Otwór wejścia głównego.
13. Otwór wejścia bocznego.
14. Drzwi zewnętrzne zakrystii.
15. Okno prezbiterium.
16. Okno górnej kondygnacji nawy.
17. Wnętrze kościoła, widok ku prezbiterium.
18. Wnętrze kościoła, widok ku emporze muzycznej.
19. Empora boczna.
20. Wnętrze zakrystii.
21. Strop korpusu.
22. Wnętrze ostatniej czworobocznej kondygnacji wieży.
23. Strop hełmu wieżowego.
24. Schody na emporę.
25. Schody w wieży.
26. Drzwi między kruchtą i nawą.
27. Wieżba dachowa.

2.





1. Miejscowość

**LUBSZA**

2. Obiekt (nazwa jak na karcie)

**KOŚCIÓŁ PARAFIALNY. pw. NAWIEDZENIA NMP**

3. Zawartość wkładki (nazwa obiektu lub materiału uzupełniającego)

zdjęcia

3.



4.



5.





6.



7.



8.



9.





1. Miejscowość

**LUBSZA**

2. Obiekt (nazwa jak na karcie)

**KOŚCIÓŁ PARAFIALNY. pw. NAWIEDZENIA NMP**

3. Zawartość wkładki (nazwa obiektu lub materiału uzupełniającego)

zdjęcia

10.



11.



12.



13.





14.



15.



16.



17.



18.





1. Miejscowość

**LUBSZA**

2. Obiekt (nazwa jak na karcie)

**KOŚCIÓŁ PARAFIALNY. pw. NAWIEDZENIA NMP**

3. Zawartość wkładki (nazwa obiektu lub materiału uzupełniającego)

zdjęcia

19.



20.



21.





22.



23.



24.



25.





1. Miejscowość

**LUBSZA**

2. Obiekt (nazwa jak na karcie)

**KOŚCIÓŁ PARAFIALNY. pw. NAWIEDZENIA NMP**

3. Zawartość wkładki (nazwa obiektu lub materiału uzupełniającego)

zdjęcia

26.



27.

