

1. Obiekt

DWOREK

2. Czas powstania

ok. 1800 r.

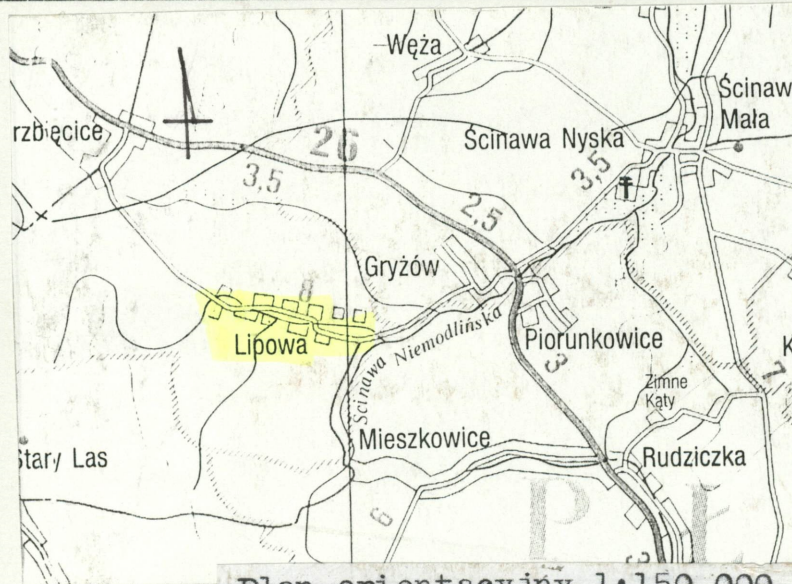
3. Miejscowość

LIPOWA

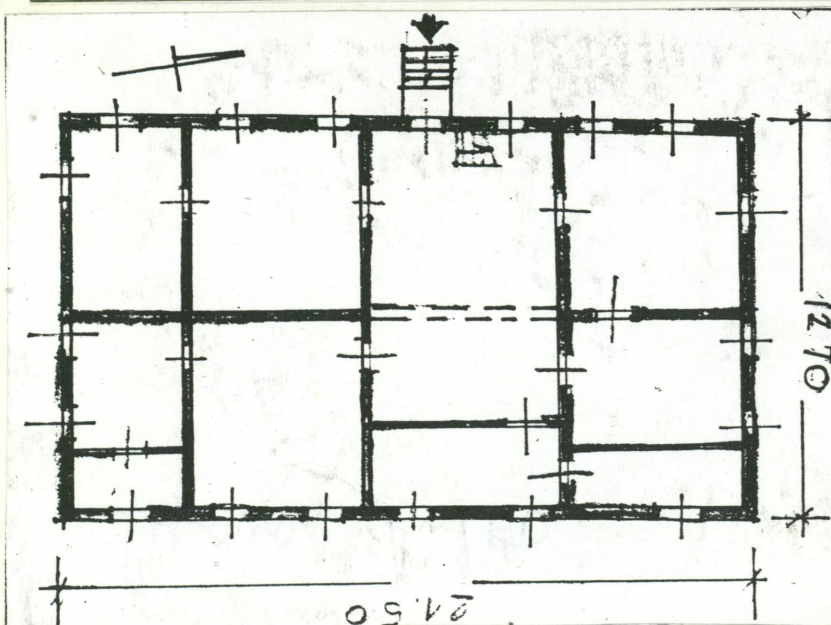
11. Zdjęcia, rzut, przekrój, sytuacja, orientacja



Elewacja półn./szczytowa/widok ogólny.

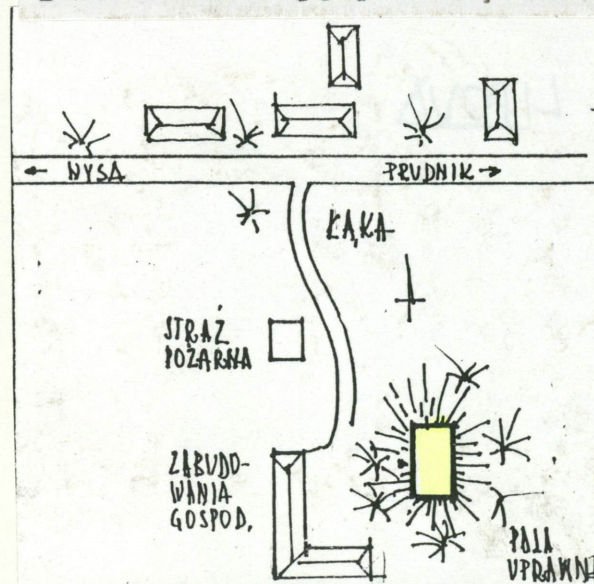


Plan orientacyjny 1:150 000



05.12

Rzut parteru 1 : 100



Plan sytuacyjny 1 : 500

4. Adres wieś Lipowa 40

nr hipoteczny .....

5. Przynależność administracyjna

województwo opolskie

gmina Korfantów

6. Poprzednie nazwy miejscowości

Lipowa (od 1945 r.)

Przynależność administracyjna

31.12.1998 r.

województwo opolskie

powiat Nysa

8. Właściciel i jego adres



9. Użytkownik i jego adres

Urząd Gminy

10. Rejestr zabytków

Nr 1022/65 data 20.V.1965



## 12. Autorzy, historia obiektu, określenie stylu

Wieś Lipowa położona w połudn. zach. części woj. opolskiego. W niewielkiej odległości od szosy Nysa-Prudnik.

Wieś już wzmiankowana w XIV w.

W związku z informacją o istniejącym tu kościele (1302).

Obecnie p.w. św. Katarzyny gruntownie przebudowany lub zbudowany na nowo 1729-30.

Brak jakichkolwiek informacji związanych z budową i o właścicielach do r. 1945.

Już w 1963 r. dworek był własnością

Budynek całkowicie zniszczony, należy dokonać skreślenia z Rejestru Zabytków.

## 13. Opis ( sytuacja, materiał i konstrukcja, rzut, bryła, elewacja, wnętrze, wyposażenie, instalacje

Opis na podstawie tz. "karty zielonej" i informacji w Katalogu Zabytków Sztuki w Polsce. T. VII-województwo opolskie. Zeszyt 9. Powiat nyski.

### SYTUACJA.

Wieś położona w połudn. wsch. części powiatu nyskiego. W pobliżu szosy łączącej Nysę z Prudnikiem. Przy drodze łączącej wieś Wierzbice z Ścinawą Nyską. Teren pagórkowaty z nielicznymi kompleksami leśnymi (od strony zach.). Dwór położony w zach. części wsi nieznacznie oddalony od drogi (ca 300 m.). Na niewielkim wzniesieniu w otoczeniu pojedynczego starodrzewiu-lipy). W bezpośrednim sąsiedztwie od strony zach. i połudn. parterowe zabudowania gospodarcze d. majątku. Obecnie użytkowane na cele mieszkaniowe i gospodarcze przez osoby obce dawnemu właścicielowi. Podwórze niebrukowane, utwardzone gruntowo. W bezpośrednim sąsiedztwie - niewielki, parterowy (współczesny) budynek Straży Pożarnej.

### MATERIAŁ, KONSTRUKCJA, TECHNIKA.

**Fundamenty** - kamień, cegła na zaprawie wapiennej.

**Ściany zewn. i wewn.** - cegła na zaprawie wapiennej i wapienno cementowej.

**Sklepienia, stropy** - piwnice sklepienia kobelkowe.

Na parterze - sklepienie kobelkowe-krzyżowe w pomieszczeniu za sienią.

Pozostałe - stropy drewniane, tynkowane. W jednym z pomieszczeń sufit z fasetą i kolistym plafonem stiukowym.

**Wieżba dachowa, pokrycie** - konstrukcja drewniana prawdopodobnie krokwiowo-jętkowa z elementami konstrukcyjnymi i tworzącymi facjaty w elewacji frontowej i tylnej. Pokrycie ceramiczne. Dach 2-spadowy mansardowy z naczółkami.

**Posadzki, podłogi** - brak danych.

**Schody** - brak danych.

**Otwory** - prostokątne z drewnianą stolarką. W obu szczytach, w narożach - okienka owalne.

### RZUT

Budynek na rzucie prostokąta (13 x 22 m.) o dwutraktowym układzie wnętrza. Ciąg komunikacyjny w sieni wejściowej. Jej oś przesunięta w kierunku półn. Elewacja frontowa 7-osiowa. Tylne - 6-osiowa. Szczytowe - 3-osiowe.



<p>14. Kubatura</p> <p>ok. 2060 m<sup>3</sup></p>	<p>15. Powierzchnia użytkowa</p> <p>ok. 370 m<sup>2</sup></p>	<p>16. Przeznaczenie pierwotne</p> <p>mieszkalne</p>	<p>17. Urzytkowanie obecne</p> <p>nie istnieje</p>
<p>18. Prace budowlane i konserwatorskie, ich przebieg i dokumentacja</p>		<p>19. Stan zachowania ( fundamenty, ściany zewnętrzne, ściany wewnętrzne, sklepienia, stropy, konstrukcje dachowe, pokrycie dachu, wyposażenie, instalacje )</p> <p>Budynek zniszczony. Dach zawalony. Ściany częściowo zwalone, częściowo rozebrane.</p> <p>Już w 1963 r. stwierdzono daleko posunięty stan zaniedbania w tym dewastacja części pomieszczeń mieszkalnych, które wyłączono z użytkowania.</p>	
		<p>20. Najpilniejsze postulaty konserwatorskie</p> <p>Do skreślenia z Rejestru Zabytków.</p>	



21. Akta archiwalne ( rodzaj akt. numer i miejsce przechowywania )

"Karta zielona" - archiwum WKZ w Opolu.

22. Bibliografia

"Katalog Zabytków Sztuki w Polsce". Tom VII. Województwo opolskie. Zeszyt 9. Powiat nyski. T.Chrzanowski, M.Kornecki. Instytut Sztuki PAN. Warszawa 1963 r.

23. Źródła ikonograficzne i fotograficzne ( rodzaj, miejsce przechowania, sygnatury

24. Uwagi różne

Właścicielka Stefania Dyl zmarła w Domu Starców 1997/98. Obiekt przejęty przez Gminę z myślą przekazania na społ. Dom Nauczyciela. Kompletnie zniszczenie uprzedziło wszelkie działania.

25. Opracował

tekst

mgr Janusz Prusiewicz, mgr Józef Kowalewski IX 1999 r.

imię, nazwisko, data, podpis

plany, rysunki

mgr Janusz Prusiewicz, mgr Józef Kowalewski IX 1999 r.

imię, nazwisko, data, podpis

zdjęcia fotogr.

mgr Józef Kowalewski

imię, nazwisko, data, podpis

miejsce przechowywania negatywów

Karta po wypełnieniu podlega ochronie na podstawie przepisów prawa autorskiego

26. Adnotacje o inspekcjach, informacje o zmianach ( daty, imiona i nazwiska wypełniających )

27. Załączniki



1. Miejscowość	2. Obiekt (nazwa jak w karcie)	3. Zawartość wkładki (nazwa obiektu lub materiału uzupełniającego)
LIPOWA	DWOREK	Opis - ciąg dalszy poz 13 (wieś Lipowa 40).

**BRYŁA.**

Niewielka proporcjonalna bryła budynku w niewielkim stopniu odbiegała od pozostałej, mieszkalnej zabudowy wsi. Parterowy, częściowo podpiwniczony. Dach mansardowy z naczółkami. W połaci frontowej i ogrodowej (tylnej) facjaty. Elewacja frontowa 7-osiowa, z wejściem głównym przesuniętym z osi. Ogrodowa, 6-osiowa. Szczytowe, 3-osiowe.

**ELEWACJE.**

**Frontowa** - gładka, tynkowana z poziomym podziałem płytkiego boniowania. Rozczłonkowana prostokątnymi otworami okiennymi i wejściowymi. Przed wejściem - schody. Wokół budynku wysoki cokół.

Nad wejściem głównym murowana facjata z dwoma otworami okiennymi, analogiczna w elewacji tylnej.

Elewacja **tylna** (wsch.) 6-osiowa - należy domniemywać o analogicznym podziale płaszczyzny ściany.

Elewacje **szczytowe** - 3-osiowe. Nad nimi murowany szczyt z dwoma prostokątnymi oknami i owalnymi w narożach. Faktura ścian jak w pozostałych.

Wąski gzyms profilowany oddziela od połaci dachowych.

**WNĘTRZE.**

Brak informacji z wyjątkiem dot. sufitu o dekoracji stiukowej.

**INSTALACJE**

Prawdopodobnie była instalacja elektryczna, wodno-kanalizacyjna z odprowadzeniem ścieków do szamba (istnieje).

Ogrzewanie piecowe.

mgr Janusz Prusiewicz  
mgr Józef Kowalewski IX. 1999r.

Wkładkę założył: .....  
imie, nazwisko, data  
u autora

Miejsce przechowywania negatywów: .....





Elewacja szczytowa /póln./.



Elewacja ogrodowa/ tylna-wsch./.



Elewacja /ogrodowa/wsch. - widok ogólny. Stan murów.



1. Miejscowość

L I P O W A

2. Obiekt (nazwa jak w karcie)

DWOREK

3. Zawartość wkładki (nazwa obiektu lub materiału uzupełniającego)

O p i s - ciąg dalszy poz. 13.



Elewacja frontowa/zach./.



Elewacja frontowa-wejście główne.



Elewacja frontowa/zach./,  
detale stolarki drzwi wejściowych.



Fragmety muru ściany zach.