

A	B	C	D	E	F	G	H	I	J	K	L	M	N	O	P	R	S	T	U	V	X	Y	Z
---	---	---	---	---	---	---	---	---	---	---	---	---	---	---	---	---	---	---	---	---	---	---	---

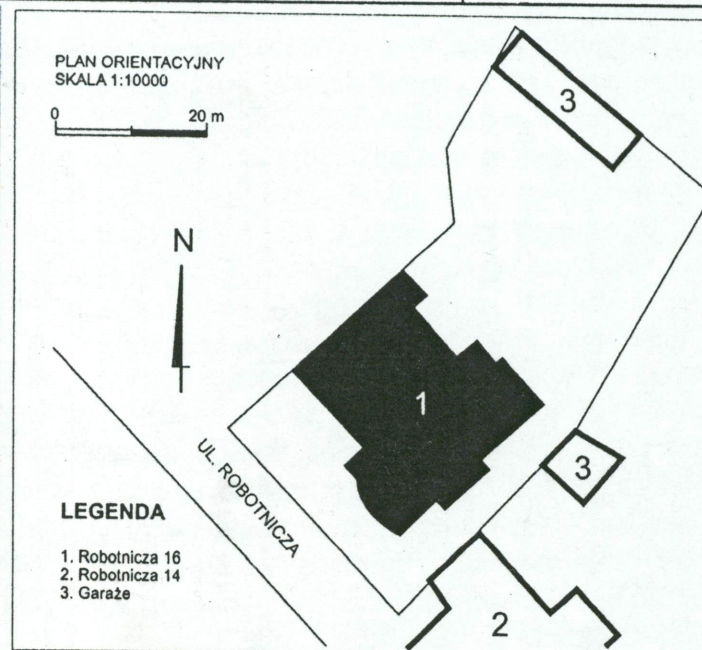
Nr

DOM MIESZAKALNY (KAMIENICA)

ok. 1914 r.

3. Miejscowość	
----------------	--

# BRZEG



4. Adres

ul. Robotnicza 16  
49-300 Brzeg

nr hipoteczny **KW** [REDACTED]

### 5. Przynależność administracyjna

województwo opolskie

powiat brzeski

6. Poprzednie nazwy miejscowości

Brieg

7. Przynależność administracyjna przed 1 I 1999

województwo opolskie

gmina Brzeg

**8. Właściciel i jego adres**

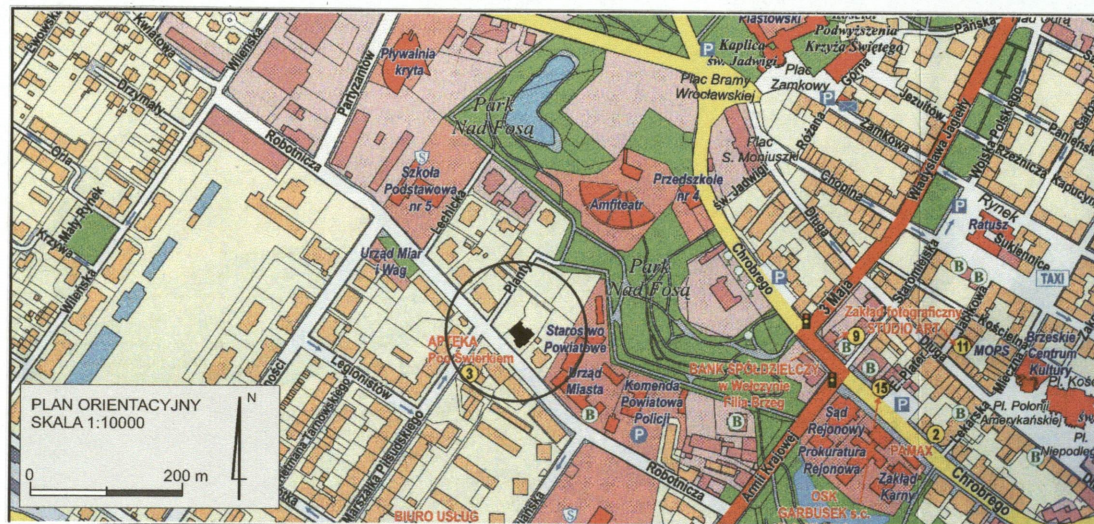
Właściciele lokali mieszkalnych  
według załączonego wykazu (patrz  
wkładka nr 3)

### 9. Użytkownik i jego adres

j.w.

## 10. Rejestr zabytków

Nr ..... data .....





Miasto Brzeg do początku XIX wieku zamykało się terytorialnie w obrębie murów miejskich. Tylko nieznaczne obszary poza nimi, głównie przed bramami miejskimi pełniły rolę przedmieść. Rozpoczęte w 1807 r. burzenie umocnień twierdzy spowodowało rozwój terytorialny poza dawne mury miejskie. Przyznanie miastu ustroju samorządowego w 1809 roku zdynamizowało ten proces i określiło kierunki ekspansji przestrzennej. Od lat 20-tych XIX wieku tereny po dawnej twierdzy powoli przekształcano w planty miejskie. Planty brzeskie zajęły teren na zachód i południe od miasta. Dalszy kierunek rozbudowy nadały przedmieścia oraz linia kolejowa zbudowana w latach 40-tych XIX wieku. Doprowadzenie do Brzegu kolei przyczyniło się do gwałtownego rozwoju miasta w kierunku południowo-zachodnim. Przystąpiono tam do budowy nowych ulic i dzielnic. Pod koniec XIX wieku i na pocz. XX wieku nastąpił dalszy dynamiczny rozwój miasta wywołany dobrą koniunkturą przemysłu niemieckiego i prosperitą gospodarczą, po zwycięskiej wojnie prusko-francuskiej. W okresie tym zabudowę miejską obejmowano obszary na zachód od miasta, pomiędzy dawnym przedmieściem Małujowickim a Wrocławskim. Nową zabudowę kształtowano w oparciu o powszechnie wówczas obowiązujące zasady kompozycyjne, wznosząc budynki w otoczeniu ogrodowo-parkowym. W latach 1870-1900 wytyczono wiele nowych ulic: m.in. we wschodniej części miasta ulicę Szkolną i Zawadzkiego, w zachodniej i południowej ulicę Robotniczą (Bismarck Strasje) i Partyzantów. W latach 1870-1914 powstało wiele budowli użyteczności publicznej. Od początku XX wieku do I wojny światowej dominował głównie styl secesyjny i postsecesyjny. W latach tych przy ul. Robotniczej usytuowano wielorodzinne budynki mieszkalne, nieliczne domy jednorodzinne (wille) a także gmach użyteczności publicznej (obecny Urząd Miejski). Ulica ta o przebiegu równoległym do plant, posiada kompozycję zabudowy parceli opartą jest o schemat sytuujący budynek wzdłuż północnej pierzei z zachowaniem od frontu niewielkiego skweru zielonego (tzw. przedgródka), tak że ogrody

**SYTUACJA:** zlokalizowany w północno-zachodniej części miasta, w zabudowie śródmiejskiej, poza obwodem plant miejskich, około od 450 m na południowo-zachód od Rynku i około 375 m na południe od Muzeum Piastów Śląskich. W najbliższym otoczeniu: około 50 m na płd.-wsch. gmach Urzędu Miejskiego, ok. 30 m na płn.-zach. kamienica nr 18, po przeciwnej stronie ulicy zwarta zabudowa pierzejowa, na płn.-wsch. Park nad Fosą. Wolnostojący, usytuowany po północnej stronie ulicy, zajmuje południowo-wschodnią część obszernej, prostokątnej parceli ograniczonej od frontu ogrodzeniem na ceglanej podmurówce (obecnie zachowane w stanie reliktu, brak prześł, bramy oraz furty). Pomiedzy fasadą budynku a ogrodzeniem teren zielony tzw. przegródek z drzewostanem wysokim. Teren wokół budynku nieutwardzony, przy elewacjach opaska betonowa.

#### MATERIAŁ, KONSTRUKCJA, TECHNIKA

**Ściany:** ściany zewnętrzne murowane z cegły pełnej, grubości od 37 cm do 56 cm. tynkowane, tynk cementowo-wapienny o zróżnicowanej fakturze: nakrapiany (partie boniowanego cokołu i powierzchnia ścian za wyjątkiem artykulacji i detalu architektonicznego), gradziowany - prążkowany faliście pionowo i poziomo (podziały ramowe ryzalitu frontowego) i gładki (gzymsy, opaski wokół otworów okiennych, elewacja tylna, podziały ramowe elewacji zachodniej). Detal architektoniczny skromny, zróżnicowany w formie i technologii wykonania – murowany z cegły, otynkowany (gzymsy koronujący, wykrój szczytów), wykonany w tynku techniką ciągnioną i z narzutu (opaski wokół otworów okiennych w elewacji frontowej i zachodniej, gzymsy podokienne w ryzalicie frontowym i w elewacji północno-zachodniej, naczółki nad oknami I kondygnacji ryzalitu frontowego, dekoracja festonowa pod oknami II kondygnacji ryzalitu frontowego, fryz z rytym ornamentem roślinnym nad oknami II kondygnacji ryzalitu frontowego, nadokiennik w osi środkowej III kondygnacji ryzalitu frontowego, kartusz nad wejściem głównym) oraz ze stiuku (konsole wspierające balkony).

Ściany wewnętrzne: murowane z cegły pełnej, otynkowane gładko ze sztukatorską dekoracją sufitową w postaci rozet i faset z ornamentem roślinnym.

**Sklepienia i stropy:** nad piwnicą ceramiczny strop odcinkowy Kleina grubości 26-42 cm. Nad I kondygnacją ceramiczny strop - płyta Kleina grubości 25 cm, nad II kondygnacją grubości 45 cm, nad III kondygnacją grubości 26 cm. Poddasze przekryte drewnianym stropem legarowym grubości ok. 44 cm. W pseudoporytku sklepienie krzyżowe.

**Wieżba dachowa:** wieżba drewniana o konstrukcji kleszczowo-płatwiowej.

**Pokrycie dachowe:** dach kryty dachówką ceramiczną, karpiówką kładzioną w „koronkę”.



6118 m<sup>3</sup>ok. 268,40 m<sup>2</sup>

Kamienica mieszkalna.

Wielorodzinny budynek  
mieszkalny.

## 18. Prace budowlane i konserwatorskie, ich przebieg i dokumentacja

Budynek nie zniszczony podczas II wojny światowej. Po 1945 roku użytkowany zgodnie z pierwotnym przeznaczeniem na cele mieszkalne. W budynku nie przeprowadzono żadnych istotnych prac budowlanych poza drobnymi, bieżącymi remontami. W ostatnich latach XX wieku, na skutek postępującego pogorszenia się stanu technicznego (wystąpiły poważne zarysowania i pęknięcia ścian obwodowych) przeprowadzono prace zabezpieczające m.in. likwidację zarysowań poprzez wzmocnienie i uzupełnienie ubytków. Prace te przyczyniły się do dewastacji wystroju architektonicznego elewacji.

## 19. Stan zachowania (fundamenty, ściany zewnętrzne, ściany wewnętrzne, sklepienia, stropy, konstrukcje dachowe, pokrycie dachu, wyposażenie, instalacje)

Stan zachowania budynku jako całości oraz jego poszczególnych elementów średni.

- Fundamenty – występowanie zarysowań i pęknięć ścian obwodowych może wskazywać na nierównomierne osiadanie fundamentów.
- Mury zewnętrzne i działowe – wykazują pęknięcia i zarysowania.
- Tynki zewnętrzne – stan niezadowolający, występują lokalne odspojenia i ubytki wyprawy tynkarskiej oraz detalu architektonicznego
- Stropy – stan techniczny dobry, nie zaobserwowano ugięć
- Wieżba dachowa, lokalnie porażona przez szkodniki drewna. Pokrycie dachowe – stan dobry, szczelne. Rynny i rury spustowe – stan dobry

Elewacje wymagają przeprowadzenia pilnych prac konserwatorskich. Detal architektoniczny w stanie dostatecznym, występują znaczne zniszczenia wyprawy tynkarskiej i liczne ubytki elementów wystroju elewacyjnego (brak fragmentów fryzów, dekoracji lambrekinowej, nad i podokienników itp.). Fasada wymaga remontu i zabiegów konserwatorskich w celu rewaloryzacji pierwotnych cech stylistycznych.

## 20. Najpilniejsze postulaty konserwatorskie

Najpilniejszym postulatem konserwatorskim jest przeprowadzenie ekspertyzy stanu technicznego w celu określenia przyczyn powstawania spękań i zarysowań murów oraz sposobu zabezpieczenia i remontu budynku. W następnej kolejności należy przeprowadzić remont elewacji z zachowaniem, konserwacją i rewaloryzacją zabytkowego wystroju architektonicznego.

Kamienica zbudowana na pocz. XX w z elementami stylu secesyjnego (w dużej mierze dość dobrze zachowanymi) zasługuje na ochronę prawną poprzez wpis do rejestru zabytków.



21. Akta archiwalne (rodzaj akt, numer i miejsce przechowywania)

nie odnaleziono

24. Uwagi różne

25. Opracował

tekst *mgr Jerzy Skarbek*

plany, rysunki *mgr Jerzy Skarbek*

zdjęcia fotogr. *mgr Jerzy Skarbek, październik 2007*

miejsce przechowywania negatywów w *posiadaniu autora*

Karta po wypełnieniu podlega ochronie na podstawie przepisów prawa autorskiego

22. Bibliografia

nie odnaleziono

26. Adnotacje o inspekcjach, informacje o zmianach (daty, imiona i nazwiska wypełniających)

23. Źródła ikonograficzne (rodzaj, miejsce przechowywania, sygnatury)

nie odnaleziono

27. Załączniki

wkładka do karty ewidencyjnej zabytków architektury i budownictwa - szt. 15



1. Miejscowość <b>B R Z E G</b>	2. Obiekt (nazwa jak w karcie) <b>Kamienica ul. Robotnicza nr 16</b>	3. Zawartość wkładki (nazwa obiektu lub materiału uzupełniającego) c.d. tekstu
------------------------------------	---	---

**c.d. rubryki nr 12**

na tyłach posesji łączyły się z plantami.

Analiza materiałów archiwalnych (map topograficznych) oraz zastosowanych technik budowlanych i cech stylistycznych pozwalają datować powstanie budynku na czas bezpośrednio przed wybuchem I wojny światowej, około 1914 r. Na mapie topograficznej miasta z 1864 roku brak jeszcze wytyczonych ulic i zabudowy w tym rejonie miasta, analogiczny stan występuje na mapie z 1896 roku. Dopiero plan Brzegu z lat 20-tych XX wieku ukazuje wytyczoną ulicę Bismarck Strasse (obecna ul. Robotnicza) z wolnostojącą zabudową po jej północnej stronie. Widnieje tu omawiany budynek nr 16 oraz budynki sąsiednie tj, nr 14 i 18 a także gmach obecnego Urzędu Miejskiego.

Budynek w stylu postsecesyjnym.

**c.d. rubryki nr 13**

**Posadzki i podłogi:** w piwnicy posadzka ceramiczna z cegieł kładzionych „na płask” w sieni i w podcieniu jastrych terazzo, na podestach klatek schodowych i na strychu podłogi drewniane (częściowo kryte linoleum) w pomieszczeniach mieszkalnych podłogi deszczułkowe (parkiet układany w jodełkę), w pomieszczeniach sanitarnych (WC, łazienki) oraz kuchniach wykładzina linoleum lub płytki ceramiczne.

**Schody:** schody zewnętrzne: do portyku kamienne (granit) jednobiegowe, dwustopniowe. Schody wewnętrzne: w sieni, prowadzące na I kondygnację, jednobiegowe, monolityczne z jastrychu terazzo. W piwnicy jednobiegowe z jastrychu cementowego. Klatka schodowa dwubiegowa, powrotna, konstrukcji mieszanej: spoczniki monolityczne z betonu, biegi schodów w konstrukcji stalowej, ażurowej, stopnie drewniane na belkach stalowych, podstopnice stalowe, ażurowe ozdobnie wycinane z motywem czworoliścia. Na belkach dekoracyjne, stalowe rozety. Balustrada stalowa, ażurowa złożona z rytmu stalowych, pionowych prętów łączonych elementami o wykroju łukowym, dekorowana motywami secesyjnymi. Z sieni na podwórze, jednobiegowe, drewniane.

**Otwory:** Otwory okienne - zróżnicowane wielkością i kształtem. W przeważającej większości prostokątne ze stolarką dwudzielną o podziale krzyżowym (okna głównie z PCV, nieliczne oryginalne, drewniane ze snycerskim opracowaniem ślimienia z ornamentem o motywie arkadkowym) także prostokątne z okami trójdzielnymi o analogicznej dekoracji ślimienia (tu jedynie okna w I kondygnacji elewacji frontowej z PCV) oraz prostokątne jednodzielnne (okna współczesne z PCV bez zachowania historycznej dekoracji i podziałów). W III kondygnacji ryzalitu frontowego okno zamknięte łukiem pełnym (stolarka współczesna z PCV). Okna piwniczne zamknięte łukiem obniżonym. Otwory drzwiowe – zewnętrzne: otwór wejścia głównego zamknięty łukiem pełnym, umieszczony w pseudoporytku elewacji frontowej. Drzwi drewniane, dwuskrzydłowe z nadświetłem, ramowo-płycinowe z ruchomym słupkiem, przeszklone w 2/3 wysokości. W nadświetlu drewniane okno z podziałami o fantazyjnej, łukowej linii kwater. W elewacji tylnej drzwi prostokątne z nadświetłem, drewniane, jednoskrzydłowe, ramowo-płycinowe, pełne. Otwory drzwiowe – wewnętrzne: drzwi w sieni wejścia głównego prowadzące do klatki schodowej usytuowanej w trakcie tylnym: wahadłowe, drewniane, prostokątne, dwuskrzydłowe z nadświetłem, ramowo-płycinowe, przeszklone w 2/3 wysokości z drobnym podziałem na kwatery w części górnej i wypełnieniem z barwnych szybek. Drzwi z klatki schodowej do mieszkań współczesne, wykonane bez utrzymania historycznych form. Jedyne oryginalne drzwi zachowane w wejściu na strych - drzwi prostokątne, drewniane, jednoskrzydłowe, ramowo-płycinowe, przeszklone w 2/3 wysokości z drobnym podziałem



na kwatery. We wnętrzach mieszkalnych zachowana oryginalna stolarka drzwiowa z epoki - drzwi drewniane, prostokątne z ościeżnicami, jednoskrzydłowe, płycinowe, pełne. Ościeżnice z dekoracją płycinową, listwy żłobkowane z dekoracją rozetową w narożach, nad nadprożem finezyjnie (łukowo) wycięta listwa.

**RZUT:** rzut niesymetryczny, rozczłonkowany. Budynek złożony na planie silnie zryzalitowanego prostokąta o wymiarach: długość 21,68 m, szerokość 21,66 m (elewacja wschodnia wraz z ryzalitami) i 15,92 m elewacja zachodnia. Przy narożniku południowo-wschodnim 3-osiovy ryzalit zamknięty łukiem odcinkowym, przy narożniku północno-wschodnim 2-osiovy zamknięty ścianą prostą. Dodatkowo w elewacji tylnej prostokątny, 1-osiovy ryzalit klatki schodowej oraz w elewacji bocznej - wschodniej, ryzalit 2-osiovy. W elewacji frontowej, przy ryzalicie środkowym prostokątna loggia. W osi skrajnej elewacji tylnej prostokątne balkony. Budynek w układzie dwutraktowym z sienią przechodnią, przedzieloną wahadłowymi drzwiami na dwie części. W części południowej (trakt frontowy) schody na parter poprzedzone pseudoportykiem mieszczącym wejście główne, w trakcie tylnym klatka schodowa, dwubiegowa powrotna. Układ wnętrz mieszkalny.

**BRYŁA:** niesymetryczna. Budynek złożony ze zróżnicowanych kształtem poszczególnych członów budowli, rozczłonowany ryzalitami, loggiami i balkonami. W układzie mieszanym kalenicowo-szczytowym. Podpiwniczony, trójkondygnacyjny, w elewacji tylnej z użytkowym poddaszem. Część frontowa kryta wysokim dachem trójsпадowym w układzie kalenicowym względem ulicy. Nad ryzalitem frontowym wysoki dach naczółkowy o kalenicy prostopadłej, zwieńczony iglicą z kogutem. Nad częścią wschodnią dach z lukarnami, trójsпадowy w układzie szczytowym względem ulicy. Nad częścią północną pulpitowy kryty papą. Dominantę architektoniczno-przestrzenną elewacji stanowi trójkondygnacyjny ryzalit frontowy założony na planie łuku, w górnej kondygnacji trójboczny, zwieńczony trójkątnym szczytem z dachem naczółkowym.

**Elewacja południowa (fasada):** 7 osiowa, na boniowanym cokole. Osie wyznaczone prostokątnymi otworami okiennymi w rytmie 4:3, trzy osie skrajne zryzalitowane. W osi 1 i 2-ej otwory okienne zbliżone do kwadratu, okna trójdzielne, poprzedzone w osi 1-ej balkonami wspartymi na wolutowych konsolach. Balustrady balkonów stalowe, ażurowe, dekorowane motywem lambrekinowym. W osiach 3-4 okna prostokątne, dwudzielne z podziałem krzyżowym. Oś 4-ta zaakcentowana bogatszą oprawą architektoniczną. W partii przyziemia prostokątny pseudoportyk arkadowy (arkada o łuku obniżonym) mieszczący wejście główne. Nad arkadą kartusz o motywach barokowych z ornamentem zwijającym, dekorowany girlandami z kokardkami. Podcień sklepiony krzyżowo, w jego ścianie bocznej owalny, przeszklony otwór. Wejście do podcienia poprzez dwuskrzydłową, stalową, ażurową bramę. W II kondygnacji loggia otwarta na zewnątrz (z dwóch stron) arkadami o łuku obniżonym, wspartymi na narożnej kolumnie i przyściennych pilastrach. Balustrada loggii stalowa, ażurowa, dekorowana motywem lambrekinowym, w podłuczach dekoracyjna krata o motywach secesyjnych. W III kondygnacji balkon z balustradą analogiczną do II kondygnacji, nad nim szklany daszek dwuspadowy na stalowej konstrukcji zdobionej dekoracyjną, secesyjną kratą. Dominantę elewacji stanowi trójosiowy ryzalit o wykroju łukowym w poziomie dwóch dolnych kondygnacji i zamknięty trójbocznie w poziomie III kondygnacji i poddasza. W I kondygnacji okna prostokątne, wąskie, jednodzielne z PCV. Parapety na profilowanych gzymsach podokiennych, nadokienniki wyrobione w grubości tynku o różnej fakturze: gładkiej i nakrapianej, w formie naczółków ze spływami, dekorowane rytym w tynku motywem wolutowym. Okna II kondygnacji analogiczne, z bogatą dekoracją architektoniczną. Gzymsy podokienne zdobione gładko tynkowanymi fartuchami połączonymi w przestrzeniach międzyokiennych pasami fryzu z motywem naprzemiennych tarcz i grotów. Pod fartuchami medaliony (okrągłe, gładko tynkowane plakiety) zdobione festonami. Naroża fartuchów połączone girlandami ze zwisami i kokardkami. Nad oknami pas fryzu wyrobionego w grubości tynku o różnej fakturze: gładkiej i nakrapianej, złożonego z motywu syntetycznie opracowanych nadokienników połączonych wicią akantu. III kondygnacja trójboczna o uproszczonym wystroju architektonicznym z plastycznym opracowaniem faktur tynku: większość powierzchni ścian (naroża, partie pod okienne oraz pas wokół szczytu) pokryte prążkowanym faliście (w układzie poziomym) tynkiem. Żagielki prążkowane pionowo. Osie okienne na tle plaket sięgających szczytu, pokryte tynkiem nakrapianym. Plakieta środkowa zamknięta łukiem obniżonym. W każdym z boków



1. Miejscowość <b>B R Z E G</b>	2. Obiekt (nazwa jak w karcie) <b>Kamienica ul. Robotnicza nr 16</b>	3. Zawartość wkładki (nazwa obiektu lub materiału uzupełniającego) c.d. tekstu, rzut parteru
------------------------------------	---	---

III kondygnacji okno, w osi środkowej zamknięte łukiem pełnym z gzymsem nadokiennym w formie wałka z kluczem. Okna w osiach skrajnych prostokątne o mniejszych wymiarach niż w kondygnacji II-ej. Szczyt trójkątny, 1-osiovy (okno prostokątne, współczesne, bez podziałów) zwieńczony naczółkiem.

**Elewacja wschodnia - boczna:** na boniowanym w tynku cokole, gładko tynkowana, bez podziałów i dekoracji architektonicznej. 5-osiova, złożona z trzech części: bezotworowej - „ślepej” elewacji bocznej ryzalitu frontowego, 2-osiowego ryzalitu elewacji bocznej i 3-osiowej części północnej. Osie 1-2 ryzalitowane, wyznaczone prostokątnymi otworami okiennymi w tynkowych, sfazowanych opaskach. Okna dwudzielne z podziałem krzyżowym. W centrum połaci dachowej ryzalitu lukarna ujęta spływami o wykroju wolutowym, okno zamknięte łukiem pełnym ze zwornikiem. Naroża ryzalitu zwieńczone w połaci dachu półszczytami ze spływami wolutowymi. W osi 3-ej okna analogiczne jak w ryzalicie, osie 4 i 5-ta wyznaczone wąskimi, prostokątnymi oknami z podziałem ślimieniem. W połaci dachu lukarna. **Elewacja północna-tylna:** na gładkim cokole, tynk zacierany gładko, bez podziałów i dekoracji architektonicznej. 8-osiova, osie wyznaczone prostokątnymi otworami okiennymi o zróżnicowanej wielkości: dwu i jednodzielnymi. Oś 3-a, mieszcząca klatkę schodową ryzalitowana z oknami umieszczonymi na poziomach międzykondygnacyjnych. Okna krosnowe. W osi 8-ej loggia, otwarta na zewnątrz (z dwóch stron) prostokątnie, wsparta na narożnym filarze. Balustrada loggii stalowa, ażurowa z prostych prętów. W III kondygnacji zadaszenie jednospadowe. Ściana boczna loggii zwieńczona w połaci dachu półszczytem ze spływami wolutowymi. **Elewacja zachodnia:** - tzw. „ślepa”, bez otworów, podziałów i dekoracji architektonicznej. Wzrost plastyczny elewacji tkwi w dekoracji ramowej wykonanej ze zróżnicowanych fakturowo tynków.

**WNĘTRZE:** kamienica dwutraktowa. Wejście główne od frontu w podcieniu utworzonym przez pseudoportyk poprzedzony kamiennymi, dwustopniowymi schodami. Sień przechodnia z wyjściem w elewacji tylnej, podzielona na dwie części dwuskrzydłowymi, wahadłowymi drzwiami. W części południowej (trakt frontowy) jednobiegowe schody z poziomu terenu na I kondygnację, sufit płaski z fasetą i bogatą dekoracją sztukatorską (faseta artykułowana regularnym rytmem stylizowanych konsol, ujęta półwałkami w motywie plecionki, wokół lampy rozeta z dekoracją roślinną) w trakcie tylnym klatka schodowa, dwubiegowa powrotna. Układ wnętrza mieszkalny.

**WYPOSAŻENIE:** ażurowa, stalowa balustrada klatki schodowej z secesyjnym motywem dekoracyjnym. Sztukaterie sufitowe w pomieszczeniach mieszkalnych oraz wewnętrzna stolarka drzwiowa, płycinowa z szerokimi ościeżnicami płycinowymi i listwami żłobkowanymi, dekorowanymi w narożach rozetami a także główne drzwi wejściowe. Stolarka okienna ze snycerskim opracowaniem ślimienia ornamentem o motywie arkadkowym. Dekoracyjne balustrady balkonów oraz loggii o secesyjnych motywach ornamentalnych, kraty loggii i krata w pseudoportyku oraz lastrykowe posadzki.

**INSTALACJE:** instalacja gazowa, elektryczna, telefoniczna, wodno-kanalizacyjna.

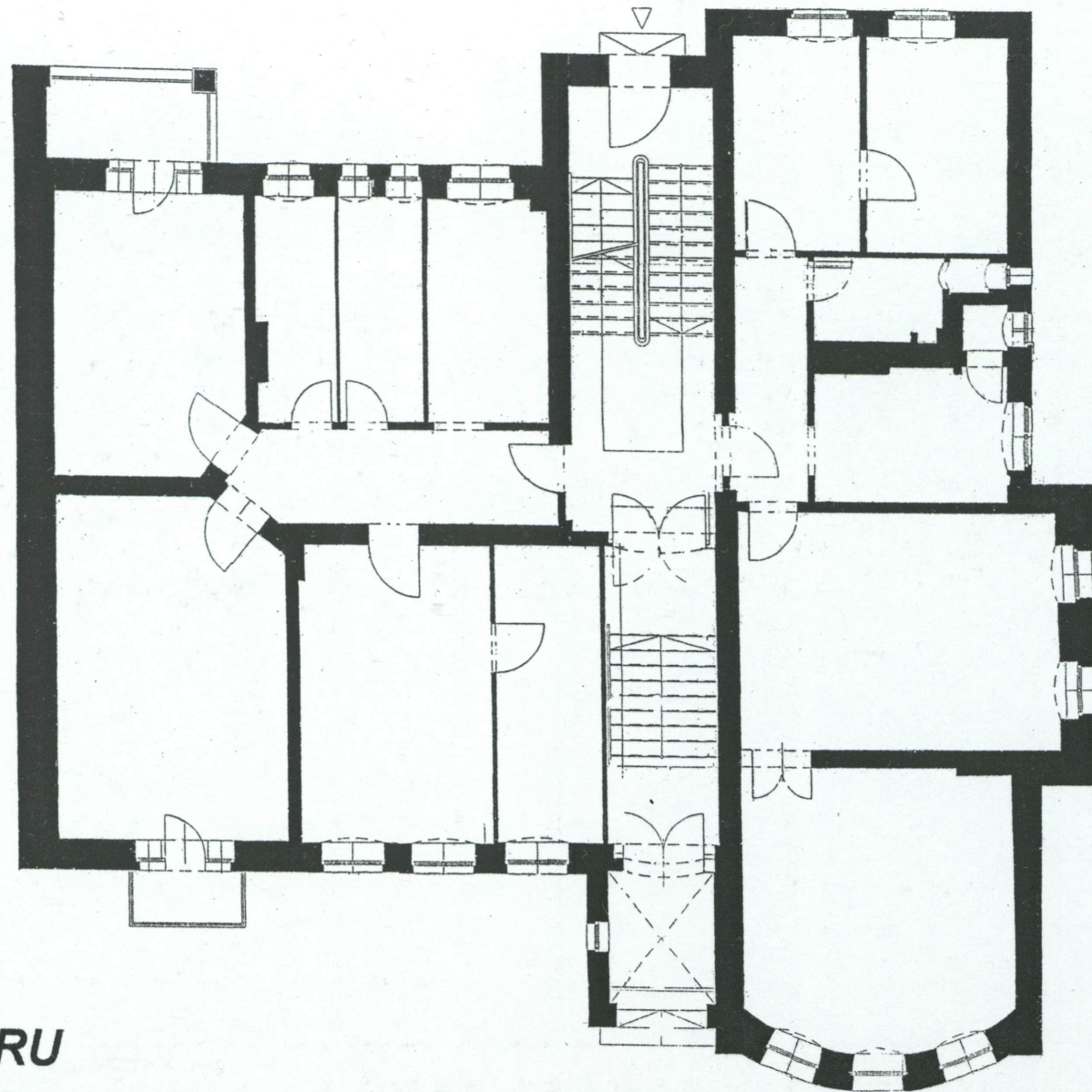
wkładkę założył: mgr Jerzy Skarbek

miejsce przechowywania negatywów: w posiadaniu autora



**RZUT PARTERU**

15,92



21,68

21,66



1. Miejscowość

B R Z E G

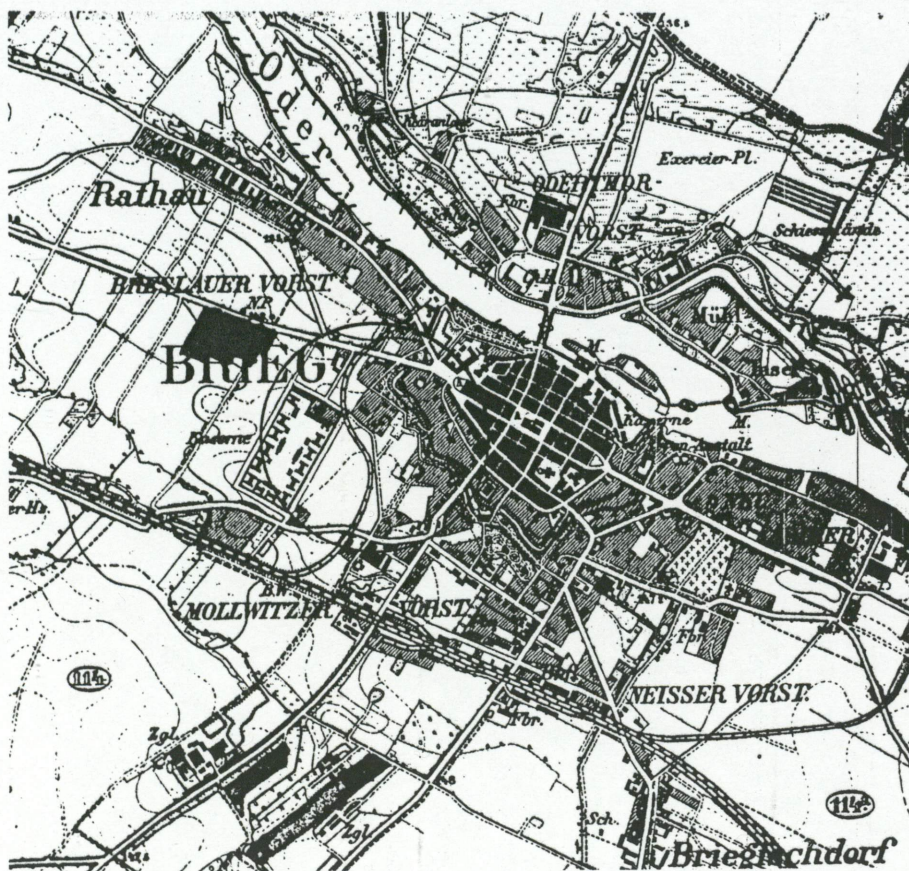
2. Obiekt (nazwa jak w karcie)

Kamienica

ul. Robotnicza nr 16

3. Zawartość wkładki (nazwa obiektu lub materiału uzupełniającego)

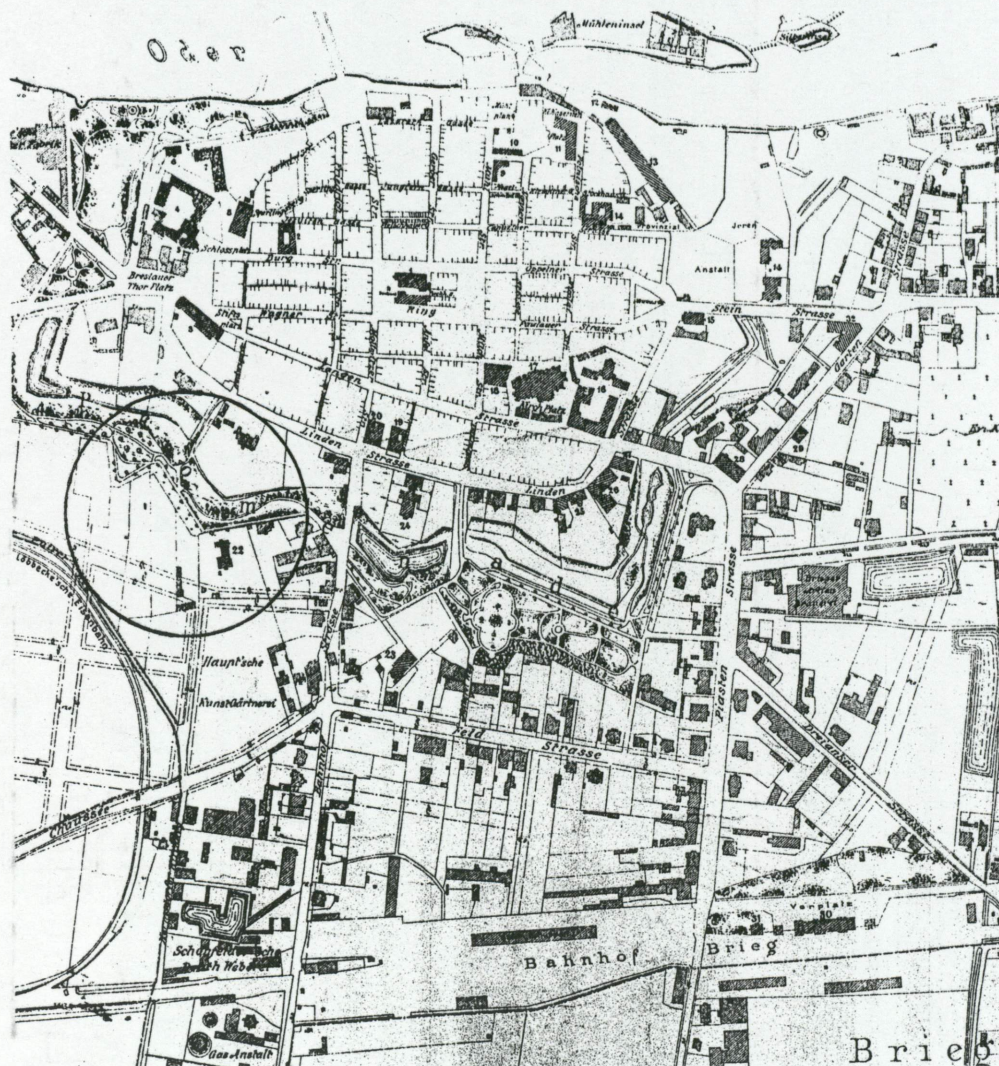
Archiwalne mapy topograficzne, wykaz właścicieli i użytkowników.



Plan miasta z 1864 r.

wkładkę założył: mgr Jerzy Skarbek

miejsce przechowywania negatywów: w posiadaniu autora



Plan miasta z 1896 r.





Plan miasta z lat 20-tych XX wieku

Wspólnota Mieszkaniowa Robotnicza , 49-300 Brzeg

# WYKAZ WŁAŚCICIELI I UŻYTKOWNIKÓW





1. Miejscowość	2. Obiekt (nazwa jak w karcie)	3. Zawartość wkładki (nazwa obiektu lub materiału uzupełniającego)
BRZEG	Kamienica, ul. Robotnicza 16	fotografie



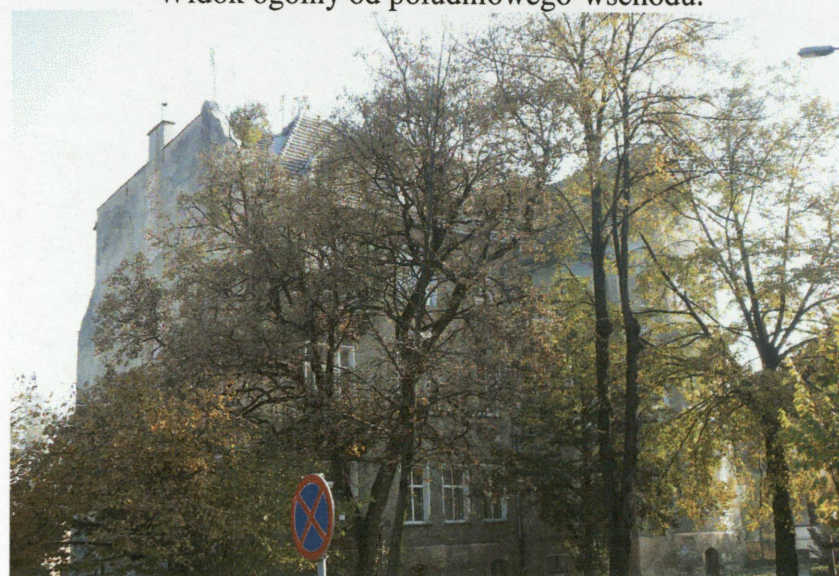
Ryzalit elewacji frontowej.



Widok ogólny od południowego-wschodu.



Ryzalit elewacji frontowej - widok od południowego-wschodu.



Elewacja frontowa - widok od zachodu.





Lukarny w połaci dachu od frontu.



Lukarna w połaci dachu od frontu.



Lukarna we wschodniej połaci dachu.



Konsola wspierająca balkon w elewacji frontowej



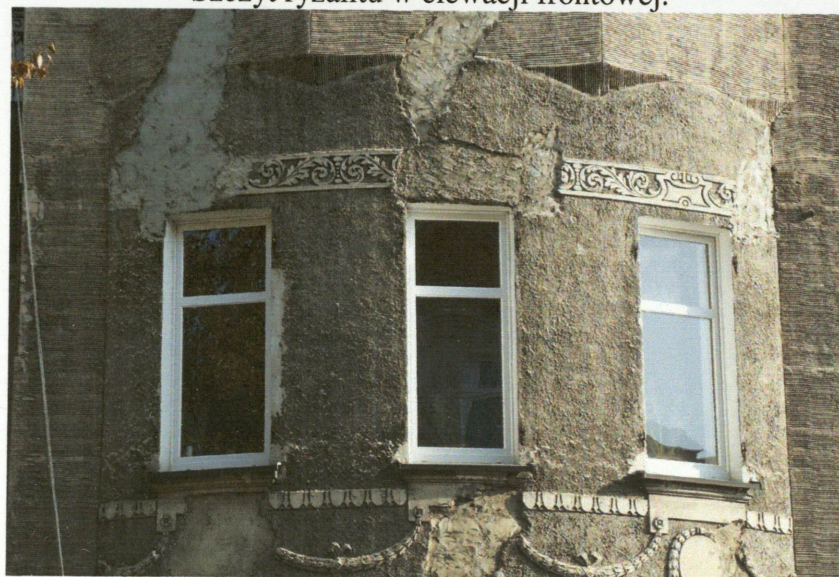
3. Miejscowość <b>BRZEG</b>	2. Obiekt (nazwa jak w karcie) <b>Kamienica, ul. Robotnicza 16</b>	3. Zawartość wkładki (nazwa obiektu lub materiału uzupełniającego) fotografie
--------------------------------	---	--



Szczyt ryzalitu w elewacji frontowej.



III kondygnacja ryzalitu.



II kondygnacja ryzalitu.



I kondygnacja ryzalitu.





Festonowa dekoracja podokienna w II kondygnacji ryzalitu.



Detal dekoracji w II kondygnacji ryzalitu.



Nadokiennik w I kondygnacji ryzalitu.

wkładkę założył: **mgr Jerzy Skarbek**

miejsce przechowywania negatywów: **w posiadaniu autora**



Dekoracja kartusza nad wejściem w elewacji frontowej.



1. Miejscowość <b>BRZEG</b>	2. Obiekt (nazwa jak w karcie) <b>Kamienica, ul. Robotnicza 16</b>	3. Zawartość wkładki (nazwa obiektu lub materiału uzupełniającego) fotografie
--------------------------------	---	--



Podcień wejścia głównego.

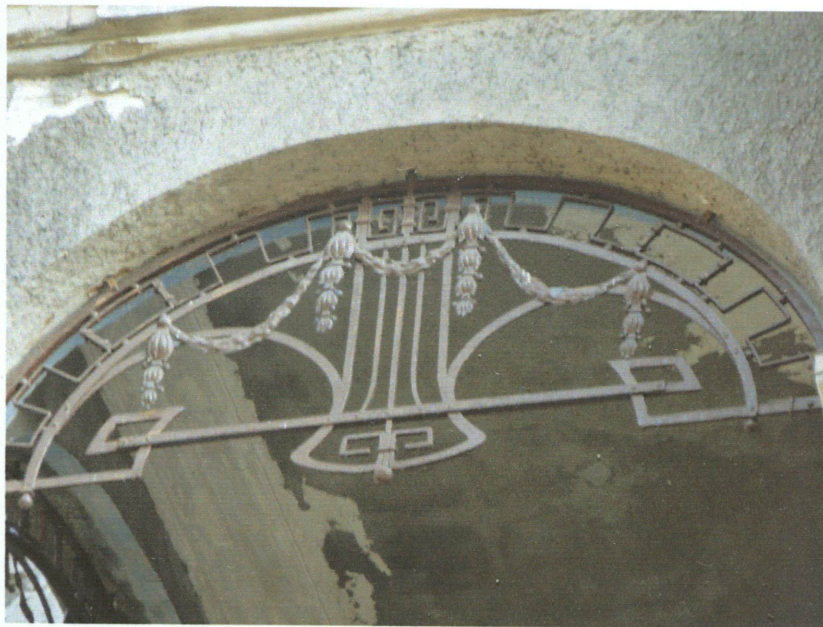


Wejście główne.



Loggia w II kondygnacji.





Dekoracyjna krata w loggii w II kondygnacji.



Zadaszenie loggii w III kondygnacji.



Dach nad ryzalitem.



Balkon w I kondygnacji elewacji frontowej.

wkładkę założył: **mgr Jerzy Skarbek**  
 miejsce przechowywania negatywów: **w posiadaniu autora**



1. Miejscowość <b>BRZEG</b>	2. Obiekt (nazwa jak w karcie) <b>Kamienica, ul. Robotnicza 16</b>	3. Zawartość wkładki (nazwa obiektu lub materiału uzupełniającego) fotografie
--------------------------------	---	--



Loggia w II kondygnacji.



Loggia w III kondygnacji.



Sklepienie krzyżowe w podcieniu wejścia głównego.





Drzwi wejścia głównego.



Posadzka w podcieniu wejścia głównego.



Krata bramy wejściowej.



1. Miejscowość  
**BRZEG**

2. Obiekt (nazwa jak w karcie)  
**Kamienica,  
ul. Robotnicza 16**

3. Zawartość wkładki (nazwa obiektu lub materiału uzupełniającego)  
fotografie



Dekoracja nadokienna w II kondygnacji.



Lukarna w elewacji bocznej, południowo-wschodniej.



Elewacja tylna.



Elewacja tylna.





Balkony w elewacji frontowej.



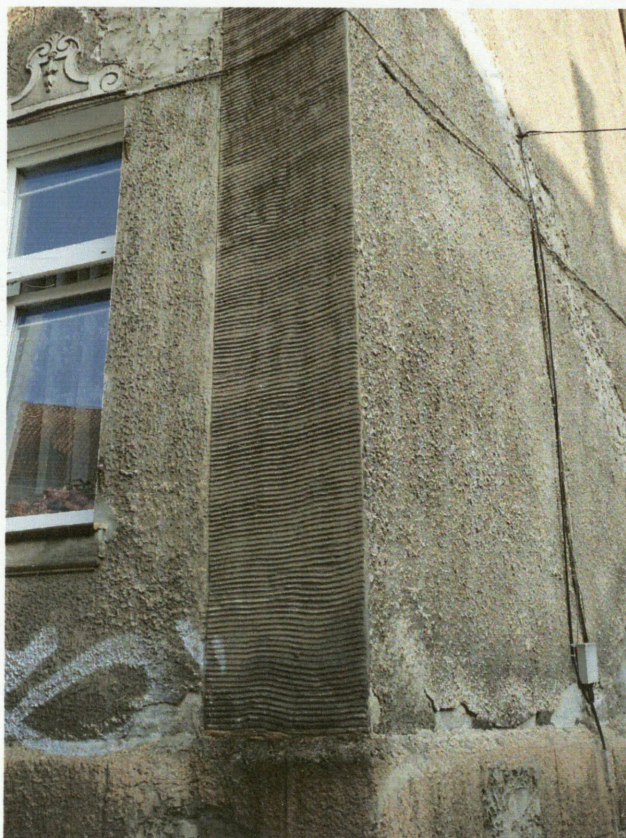
Dekoracyjne tynki w III kondygnacji ryzalitu.



I kondygnacja ryzalitu.



1. Miejscowość <b>BRZEG</b>	2. Obiekt (nazwa jak w karcie) <b>Kamienica, ul. Robotnicza 16</b>	3. Zawartość wkładki (nazwa obiektu lub materiału uzupełniającego) fotografie
--------------------------------	---	--



Faktura tynku w narożu ryzalitu w I kondygnacji.



Elewacja tylna, ryzalit klatki schodowej.



Elewacja boczna – północno-zachodnia.





Otwór okienny w III kondygnacji ryzalitu, oś środkowa.



Otwór okienny w III kondygnacji ryzalitu, oś skrajna.



Okno w elewacji tylnej.



1. Miejscowość  
**BRZEG**

2. Obiekt (nazwa jak w karcie)  
**Kamienica,  
ul. Robotnicza 16**

3. Zawartość wkładki (nazwa obiektu lub materiału uzupełniającego)  
fotografie



Okno w fasadzie.



Detal stolarki okiennej.





Detal stolarki okiennej.



Okno w fasadzie.



Detal stolarki okiennej.



Lukarna w elewacji bocznej.

wkładkę założył: **mgr Jerzy Skarbek**  
 miejsce przechowywania negatywów: **w posiadaniu autora**



1. Miejscowość <b>BRZEG</b>	2. Obiekt (nazwa jak w karcie) <b>Kamienica, ul. Robotnicza 16</b>	3. Zawartość wkładki (nazwa obiektu lub materiału uzupełniającego) fotografie
--------------------------------	---	--



Okienko piwniczne w fasadzie.



Okienko piwniczne w elewacji bocznej.



Cokół.



Teren przed fasadą.





Schody w sieni.



Dekoracja sztukatorska sufitu w sieni.



Dekoracja sztukatorska sufitu w sieni.



1. Miejscowość	2. Obiekt (nazwa jak w karcie)	3. Zawartość wkładki (nazwa obiektu lub materiału uzupełniającego)
BRZEG	Kamienica, ul. Robotnicza 16	fotografie



Posadzka z sieni.

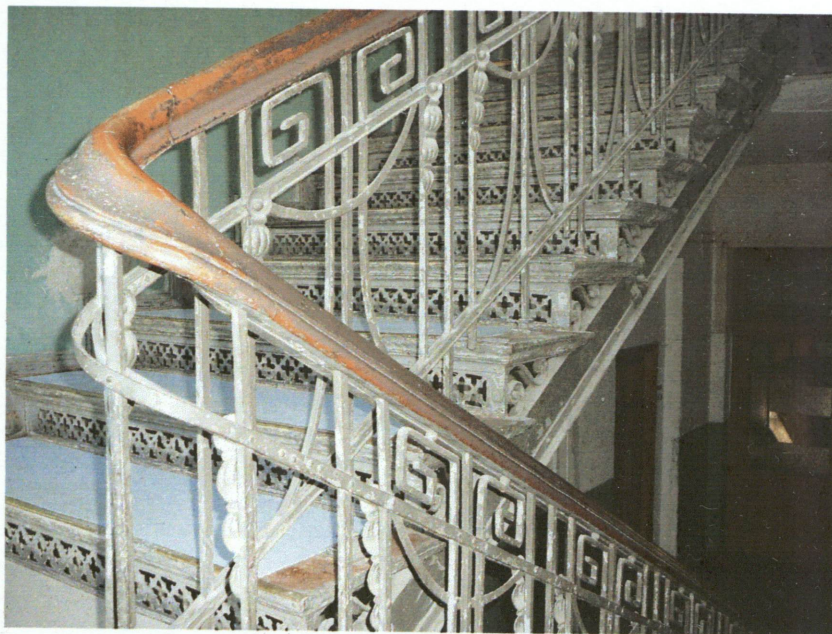


Klatka schodowa.



Drzwi na strych.





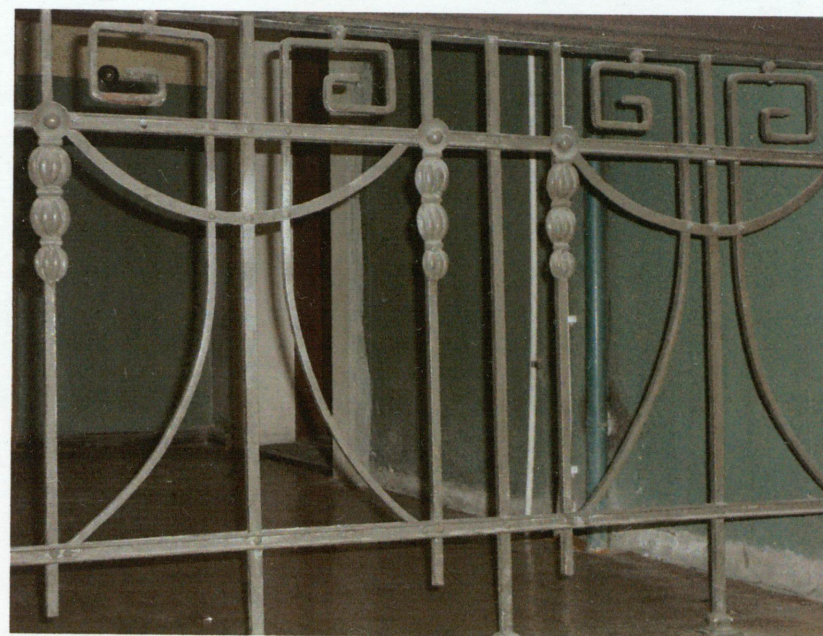
Balustrada schodów.



Ażurowe, stalowe podstopnice.



Dekoracja policzków schodowych.



Motyw secesyjnej kraty w balustradzie schodów.



1. Miejscowość <b>BRZEG</b>	2. Obiekt (nazwa jak w karcie) <b>Kamienica, ul. Robotnicza 16</b>	3. Zawartość wkładki (nazwa obiektu lub materiału uzupełniającego) fotografie
--------------------------------	---	--



Drzwi w mieszkaniu.

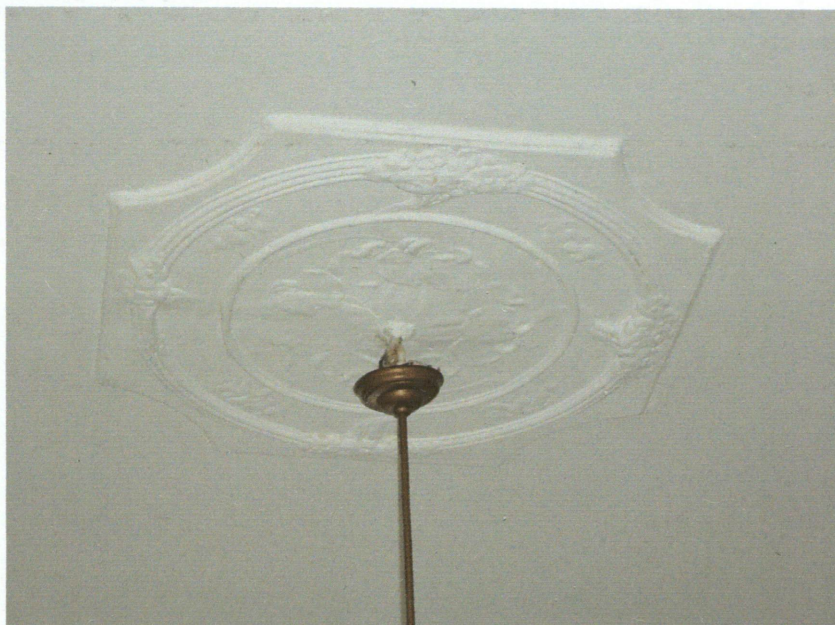


Snycerskie opracowanie stolarki drzwiowej.



Drzwi w mieszkaniu.





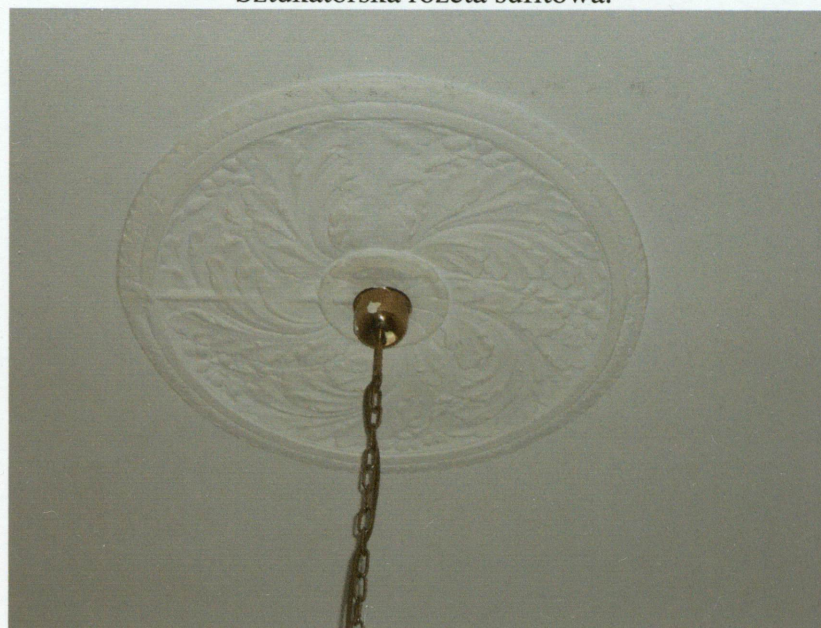
Sztukatorska rozeta sufitowa.



Sztukatorska rozeta sufitowa.



Sztukatorska rozeta sufitowa.



Sztukatorska rozeta sufitowa.



1. Miejscowość

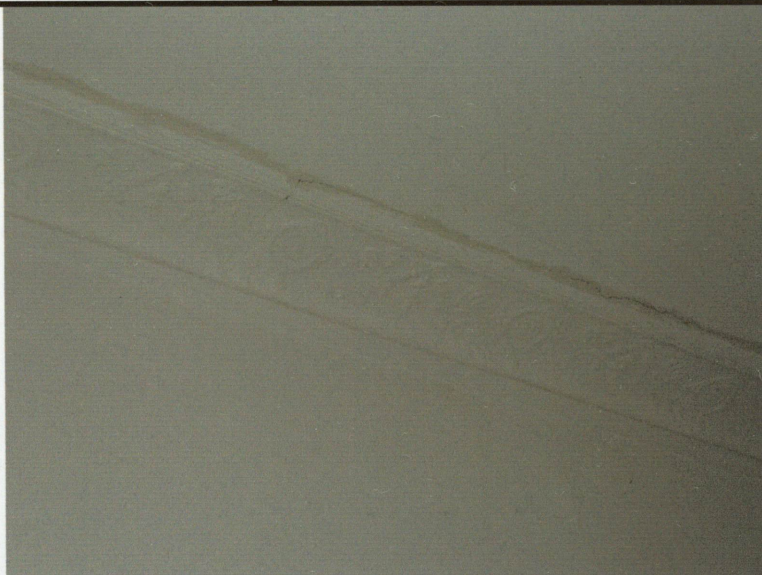
BRZEG

2. Obiekt (nazwa jak w karcie)

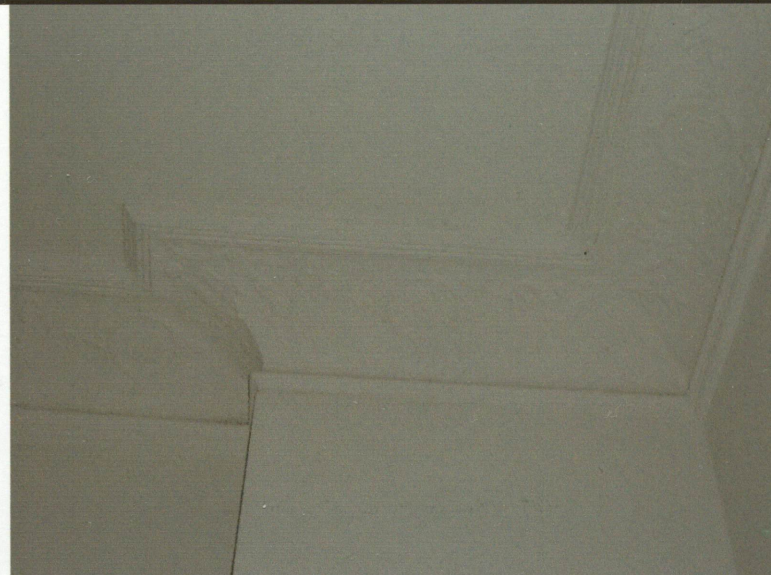
Kamienica,  
ul. Robotnicza 16

3. Zawartość wkładki (nazwa obiektu lub materiału uzupełniającego)

fotografie



Motywy dekoracyjne faset sufitowych.



Motywy dekoracyjne faset sufitowych.



Motywy dekoracyjne faset sufitowych.



Motywy dekoracyjne faset sufitowych.





Motywy dekoracyjne faset sufitowych.



Drzwi w mieszkaniu.



Snycerskie opracowanie stolarki drzwiowej.



1. Miejscowość <b>BRZEG</b>	2. Obiekt (nazwa jak w karcie) <b>Kamienica, ul. Robotnicza 16</b>	3. Zawartość wkładki (nazwa obiektu lub materiału uzupełniającego) fotografie
--------------------------------	---	--



Strych.



Wieżba dachowa.



Stopnice schodów.



Piwnica.





Strop Kleina w piwnicy.



Piwnica.



Schody do piwnicy..