

**OŚRODEK DOKUMENTACJI  
ZABYTKÓW W WARSZAWIE**  
KARTA EWIDENCYJNA ZABYTKÓW  
ARCHITEKTURY I BUDOWNICTWA

A B C D E F G H I J K L M N O P R S T U V X Y Z Nr

1. Obiekt

**RATUSZ**

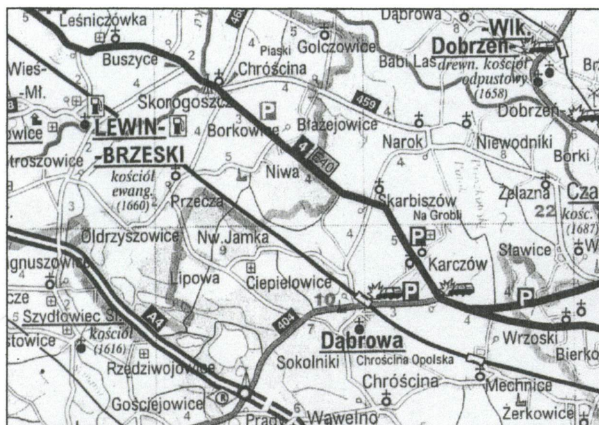
2. Czas powstania

**1837, 1908**

3. Miejscowość

**LEWIN BRZESKI**

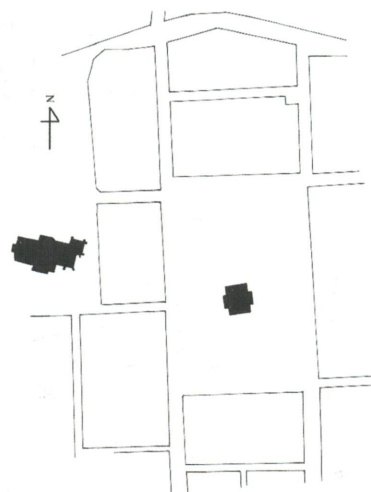
11. Zdjęcia, rzut, przekrój, sytuacja, orientacja



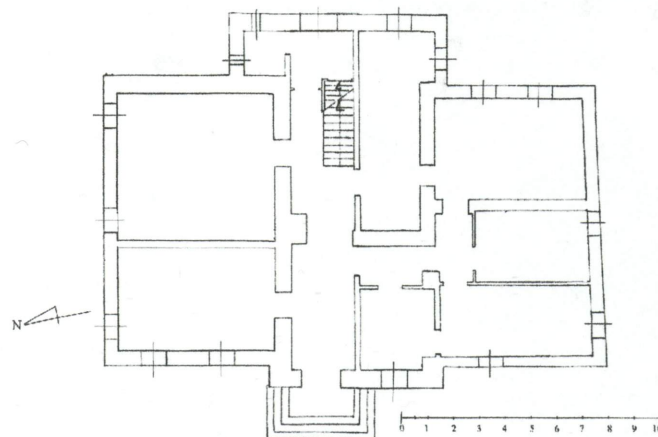
Lewin Brzeski – plan sytuacyjny



Lewin Brzeski na litografii F.B.Wernera



Plan centrum miasta



Ratusz – rzut przyziemia

4. Adres

Rynek 1,  
49-340 Lewin Brzeski

5. Przynależność administracyjna

województwo opolskie,  
gmina Lewin Brzeski  
powiat brzeski

5. Poprzednie nazwy miejscowości

Löwen

7. Przynależność administracyjna przed  
31.XII.1998

Województwo opolskie

8. Właściciel i jego adres

Miasto i Gmina Lewin Brzeski  
Rynek 1,  
49-340 Lewin Brzeski

9. Użytkownik i jego adres

j. w.

10. Rejestr zabytków

Nr 1098/66 data 14. 01. 1966 r.



12. Autorzy, historia obiektu, określenie stylu

Pierwszy ratusz, przez niektóre źródła datowany na około 1500 r., wzniesiony był w konstrukcji szkieletowej. Późniejszy budynek powstał prawdopodobnie w 1729 r. Po sprowadzeniu z Brzegu około 1785 r. garnizonu wojska, na strychu ratusza przechowywano owies, a na parterze – wóz bagażowy. Zaniedbany budynek zawalił się 2 czerwca 1799 r. Powódź i pożary w 1804 r., a później wojny napoleońskie opóźniły odbudowę miasta, a także ratusza. W grudniu 1832 r. w czasie kolejnego pożaru miasta odbudowany niedługo wcześniej budynek spłonął. Z braku odpowiednich środków finansowych odbudowano go dopiero w 1837 r. Był to budynek jednopiętrowy, z dwiema wieżyczkami. Szybko okazał się za mały na potrzeby miasta, gdyż nie mieścił np. urzędującego w prywatnych pomieszczeniach sądu miejskiego. Konieczna stała się jego rozbudowa, której koszt wyniósł 1068 talarów (budowa właściwego ratusza - 2188 talarów). Zatrudnienie większej liczby urzędników wymusiło kolejną przebudowę ratusza w 1858 r., która jednak nie rozwiązała problemu braku miejsca.

Na przełomie wieków rozpoczęto dalszą rozbudowę ratusza. Prace zakończono w 1908 r., a ich koszt wyniósł 17000 marek. Podczas prac zamiast dwóch wieżyczek dotychczas zdobiących obiekt postawiono jedną, a także zmieniono konstrukcję dachu. 19 listopada 1908 r. na posiedzeniu władz miasta i przy współudziale mieszczan nowy gmach został uroczystie poświęcony. Do 1945 r. mieściła się tu kasa oszczędnościowa, biblioteka miejska, komendantura żandarmerii, a piętro zajmował magistrat. W połowie 1945 r. do budynku wprowadziła się polska administracja miasta.

13. Opis (sytuacja, materiał i konstrukcja, rzut, bryła, elewacje, wnętrze, wyposażenie, instalacje)

**SYTUACJA:** Lewin Brzeski położony jest u ujścia Nysy Kłodzkiej do Odry, w zachodniej części woj. opolskiego. Miasto przecina linia kolejowa, a stare miasto znajduje się na pld. zachód od niej. Ratusz usytuowany jest pośrodku prostokątnego rynku, z którego narożników oraz środka zachodniej pierzei wybiegają ulice. Budynek obsadzony jest szpalerem drzew i z trzech stron otoczony skwerem miejskim.

**MATERIAŁ I KONSTRUKCJA:**

**fundamenty:** niedostępne,

**mury:** murowane z cegły pełnej, tynkowane, wzniesione w kolejnych fazach budowy. Ścianki działowe na poddaszu być może szkieletowe, z wykorzystaniem ram stolcowych więźby. Kominy murowane z cegły.

**sklepienia:** w piwnicy – strop odcinkowy oraz płaskie sklepienie kolebkowe.

**stropy:** nad dolnymi kondygnacjami murowane; wyżej drewniane, belkowe.

**konstrukcja i pokrycie dachu:** poddasze dwukondygnacyjne, dolna część użytkowa. Nad głównym dachem więźba płatwiowa, stolcowa - w dolnej kondygnacji dwie ramy stolcowe, usztywnione wzdłużnie ryglami i zastrzałami, stojące na podwalinie ciągłej. Nad ryzalitem zach. więźba jętkowa, nad wsch. – jętki podparte krótkimi słupkami w linii kalenicy, opartymi na bocznej ścianie klatki schodowej poniżej. Dach kryty dachówką ułożoną w podwójną koronkę. Nad głównym dachem dachówka współczesna; górna warstwa dachówek nad ryzalitami i sygnaturką – glazurowana. Na kalenicy ozdobne gąsiorzy, na jej zakończeniach – ozdobne ceramiczne elementy. Konstrukcja sygnaturki słupowa, z krzyżami św. Andrzeja. Poziom pod daszkiem wyłożony blachą

**podłoga:** w piwnicy posadzka betonowa oraz z cegieł na płask. W większości pomieszczeń budynku linoleum na wylewce betonowej. W korytarzach i na podestach schodów – płytki ceramiczne, oprócz górnego półpiętra – współczesne. W północnych pomieszczeniach parteru – parkiet w jodełkę, w pld. – zach. narożu 1. piętra podłoga z drewnianych klepek, korytarz poddasza wyłożony szerokimi deskami. W pld. części poddasza polepa. Na strychu podłoga z desek.

**schody:** zewnętrzne – prowadzące do głównego wejścia schodki w okładzinie kamiennej. Schody do piwnicy jednobiegowe, betonowe. Schody między kondygnacjami dwubiegowe powrotne z podestem. Stalowe, policzkowe, z nakładanymi drewnianymi stopnicami. Bariarka drewniana z toczonych, cienkich trałek, policzki zdobione nakładanymi rozetkami.

**otwory okienne i drzwiowe:** w większości prostokątne, w prostych ościeżach, we wnękach zamkniętych prosto lub łukiem płaskim. Łukiem zamknięte wschodnie okno na poddaszu oraz okno w przyziemiu zachodniego ryzalitu.



14. Kubatura -	15. Powierzchnia użytkowa  ok. 440 m <sup>2</sup>	16. Przeznaczenie pierwotne  ratusz	17. Użytkowanie obecne  siedziba władz miejskich i gminnych
18. Prace budowlane i konserwatorskie, ich przebieg i dokumentacja  - ok. 2005 – założenie izolacji poziomej, - XX/XXI – wprowadzenie dodatkowych podziałów we wszystkich kondygnacjach, częściowa wymiana posadzek i pokrycia dachowego.		19. Stan zachowania (fundamenty, ściany zewnętrzne, ściany wewnętrzne, sklepienia, stropy, konstrukcje dachowe, pokrycia dachu, wyposażenie i instalacje)  - fundamenty i ściany stabilne, w dobrym stanie, jednak na tynku w piwnicy widoczne uszkodzenia wynikające z zasolenia i podciągania wilgoci. - pokrycie dachu częściowo wymienione, w stanie dobrym. - w znacznym stopniu zużyta część krokwi (szczególnie końcówki i okolice mocowania jętki). Obecnie miejsca te wzmocnione drewnianymi nakładkami. - w złym stanie strop nad południową częścią I. piętra, uzupełnień wymaga podłoga z desek.	
		20. Najpilniejsze postulaty konserwatorskie  - remont części więźby i stropu	

<p>21. Akta archiwalne (rodzaj akt, numer i miejsce przechowywania)</p> <p>EYSMONTT J., <i>Studium historyczno–urbanistyczne miasta Lewin Brzeski</i>, Wrocław 1968, mps. [w:] AZ WUOZ w Opolu, sygn. 615, nr inw. 629</p> <p><i>Historia miasta Lewina</i>, opr. F. PRZYBOROWSKI, J. SELUMACKA, mps. [w:] AZ WUOZ w Opolu, mps. sygn. 74</p> <p>PRZYŁĘCKI M., <i>Lewin Brzeski. Dokumentacja konserwatorska do planu porządkowego</i>, Wrocław 1956, s. 6, mps. w AZ WKZ w Opolu, sygn. 97.</p> <p>SOKOŁOWSKI M., <i>Projekt techniczny układu centralnego ogrzewania</i>, 1994, UMiG w Lewinie Brzeskim.</p>	<p>24. Uwagi różne</p> <p>-</p>
<p>22. Bibliografia</p> <p>BANIK J., <i>Lewin Brzeski. Monografia miasta</i>, Opole 2005.</p> <p><i>Katalog zabytków sztuki w Polsce</i>, t. VII, z. 1, red. T. CHRZANOWSKI, M. KORNECKI, Warszawa 1961.</p> <p>KÖHLER K., <i>Geschichte der Stadt Löwen</i>, Löwen 1933.</p> <p>KUSKE O., <i>Kirchen Chronik von Löwen</i>, Löwen 1883.</p> <p>LASONCZYK I., <i>Zarys historii Lewina Brzeskiego</i>, Opole 1962.</p> <p>LIS M., <i>Górny Śląsk. Zarys dziejów do połowy XX wieku</i>, Opole 2001.</p>	<p>25. Opracował</p> <p>tekst Joanna Banik, Ewa Kalbarczyk – Klak, październik 2007.</p> <p>plany, rysunki oprac. Ewa Kalbarczyk – Klak</p> <p>zdjęcia, fotografie jw., październik 2007.</p> <p>miejsca przechowywania negatywów Arch. ROBiDZ w Opolu</p> <p>Karta po wypełnieniu podlega ochronie na podstawie przepisów prawa autorskiego</p>
<p>23. Źródła ikonograficzne i fotograficzne (rodzaj, miejsce przechowywania, sygnatury)</p>	<p>26. Adnotacje o inspekcjach, informacje o zmianach (daty, imiona i nazwiska wypełniającego)</p> <p>-</p>
	<p>27. Załączniki</p> <p>4</p>



28. Miejscowość

**LEWIN BRZESKI**

29. Obiekt (nazwa jak w karcie)

**RATUSZ**

30. Zawartość wkładki (nazwa obiektu lub materiału uzupełniającego)

**cd. opisu**

otwory okienne i drzwiowe cd. Trzy okienka w północnej ścianie szczytowej – we wspólnej wnęce zamkniętej łukiem. Otwory drzwiowe prostokątne, za wyjątkiem drzwi na balkon w tylnej elewacji, drzwi w korytarzu oraz głównych wejściowych, zamkniętych łukiem.

stolarka okienna i drzwiowa: w piwnicy kwadratowe krosnowe okienka. Na 1. i 2. kondygnacji – okna skrzynkowe, z krzyżem okiennym pozornym, w podślemieniu dwuskrzydłowe z zewnętrznymi skrzydłami dzielonymi szprosami. Nadślemię dzielone słupkiem, oprócz okna ryzalitu fasady, gdzie uchylne półokrągłe skrzydło. Okna klatki schodowej krosnowe, pojedyncze, o podziałach jak wyżej. Poddasze – okna krosnowe, dwuskrzydłowe dzielone słupkiem, dwupoziomowe. Strych – półokrągłe okno z dwoma skrzydłami mocowanymi na zakrętki i dzielone szprosami. Parapety wewnętrzne drewniane, zewnętrzne ceramiczne. Drzwi w piwnicy i część na poddaszu – deskowe. Pozostałe drzwi wewnętrzne jednoskrzydłowe, ościeżnicowe, ramowo – płycinowe, pełne. Drzwi zewnętrzne – dwuskrzydłowe, krosnowe, ramowo – płycinowe, szklone. Drzwi na balkon o formach secesyjnych. W korytarzu szklone drzwi wahadłowe z witrażem w półokrągłym nadświetlu. Progi drewniane. Część stolarki drzwiowej – współczesna.

**RZUT:** budynek wzniesiony na rzucie prostokąta wydłużonego na osi pñ. – pñd., z lekko nieregularną częścią południową. Wejścia w ryzalitach - główne w zachodnim, tylne we wschodnim. Układ wewnątrz dwutraktowy, z korytarzem w osi środkowej. Klatka schodowa we wschodnim, obszerniejszym ryzalicie. Pomieszczenia w dolnych kondygnacjach wtórnie dzielone, skomunikowane ze sobą wewnątrz.

**BRYŁA:** budynek podpiwniczony (za wyjątkiem południowej części), dwukondygnacyjny z także dwukondygnacyjnym, użytkowym poddaszem. Od wschodu i zachodu pośrodku budynku trójkondygnacyjne ryzalitty zakończone trójkątnymi szczytami. Główna część budynku kryta wysokim dachem naczółkowym, ryzalitty – prostopadłym do niego dachem dwuspadowym. Nad dwukondygnacyjną dobudówką przy wschodnim ryzalicie – osobny dwuspadowy daszek. W miejscu przecięcia się kalenic dachów – wieżyczka kryta kopułowym daszkiem na drewnianych słupkach, zwieńczonym iglicą z chorągiewką. Obok wieżyczki dwa wysokie murowane kominy.

**ELEWACJE:** Budynek na niskim, tynkowanym, gładkim cokole. Dolne kondygnacje (oprócz wsch. ryzalitu) oddzielone od siebie wąskim gzymsem na wysokości parapetów 1. piętra, taki sam gzymś pod oknami 3. kondygnacji frontowego ryzalitu. Nad dominującym parterem kolejne kondygnacje o zmniejszającej się wysokości. Wokół okien płytkie wnęki wyrobione w tynku – w przyziemiu wyciągnięte ponad okno i zamknięte łukiem pełnym. Elewacja zachodnia (frontowa) sześćoosiowa, pośrodku dwuosiowy ryzalit. W prawej skrajnej osi przyziemia – blenda zamiast okna. Ryzalit trójkondygnacyjny, ujęty w przyziemiu trzema pilastrami na masywnych cokołach, między którymi: w lewej osi poprzedzone schodkami główne wejście, w prawej – okno, oba zamknięte łukiem i w szerokiej stiukowej opasce. Górne kondygnacje symetryczne, całość zakończona trójkątnym profilowanym naczółkiem z herbem miasta i stiukowym akantem. W dolnych kondygnacjach bocznych elewacji osie wyznaczają trzy okna, między którymi uproszczone pilastry w wielkim porządku. Trzecia kondygnacja w partii szczytu, zakończona połącją dachową, wydzielona profilowanym gzymsem i rzędem dachówek. Po bokach – niewielkie kwadratowe okienka w opasce.

Wkładkę założył: Ewa Kalbarczyk - Klak

Miejsce przechowywania negatywów Arch. ROBiDZ w Opolu





**ELEWACJE cd.:** Elewacja wschodnia tak jak frontowa sześćoosiowa z centralnie umieszczonym dwuosiowym ryzalitem, obok którego jednoosiowa przybudówka. Na prawo od ryzalitu – w przyziemiu dwie blendy. Ryzalit bez poziomych podziałów, niesymetryczny. W jego prawej osi – w przyziemiu tylne drzwi wejściowe, w 2.kondygnacji drzwi na wąski balkonik otoczony barierką, w 3. – prostokątne okno doświetlające klatkę schodową. W lewej osi we wszystkich kondygnacjach okna, górne – najmniejsze. Pośrodku trójkątnego naczółka – półokrągłe okno.

**WNĘTRZE i WYPOSAŻENIE:** Wnętrze tynkowane, częściowo malowane. W części korytarzy i na klatce schodowej – do wysokości lamperii tynk o grubej fakturze. Ściany łazienek wyłożone kaflami. Sufity gładkie, tynkowane – wokół sufitów przyziemia płytki profil. Na ścianie 1.piętra ceramiczny, glazurowany plafon z herbem miasta i napisem *1333, 1729 RENOVIERT*. W przyziemiu – masywna, intarsjowana szafa z ozdobnymi okuciami, zapewne pierwotnie użytkowana jako sejf.

**INSTALACJE:** wodociągowo – kanalizacyjna, centralnego ogrzewania, odgromowa, elektryczna.

**SPIS ILUSTRACJI:**

1. Widok ratusza na zdjęciu archiwalnym.
2. Fasada ratusza.
3. Przyziemie frontowego ryzalitu, w nim – główne drzwi zewnętrzne.
4. Elewacja północna.
5. Północne osie elewacji wschodniej (tylnej). Przy ryzalicie – dwukondygnacyjna przybudówka.
6. Ryzalit wschodniej elewacji.
7. Południowa część przyziemia tylnej elewacji.
8. Elewacja południowa.
9. Wieżyczka nad frontowym ryzalitem.
10. Gąsior na kalenicy dachu nad głównym skrzydłem.
11. Pomieszczenie w zachodniej części piwnicy.
12. Sala konferencyjna w przyziemiu.
13. Korytarz na piętrze.
14. Fragment poddasza.
15. Jedno z użytkowanych pomieszczeń poddasza.
16. Wieżba dachowa – widok w osi wschód – zachód. Na drugim planie konstrukcja wieżyczki.
17. Wieżba dachowa po stronie południowej.
18. Fragment wieżby nad częścią widoczną na il.17.
19. Okno klatki schodowej.
20. Wahadłowe drzwi w przyziemiu.
21. Drzwi balkonowe.
22. Glazurowany plafon na ścianie piętra.
23. Górny fragment biegu schodów.
24. Intarsjowana szafa (sejf?).



28. Miejscowość

**LEWIN BRZESKI**

29. Obiekt (nazwa jak w karcie)

**RATUSZ**

30. Zawartość wkładki (nazwa obiektu lub materiału uzupełniającego)

Ilustracje

Fot. 1



Fot. 2



Fot. 3



Fot. 4



Wkładkę założył: Ewa Kalbarczyk – Klak

Miejsce przechowywania negatywów: Archiwum ROBiDZ w Opolu



Fot. 5



Fot. 6



Fot. 7



Fot. 8





28. Miejscowość

**LEWIN BRZESKI**

29. Obiekt (nazwa jak w karcie)

**RATUSZ**

30. Zawartość wkładki (nazwa obiektu lub materiału uzupełniającego)

Ilustracje

Fot. 9



Fot. 10



Fot. 11



Fot. 12



Wkładkę założył: Ewa Kalbarczyk – Klak

Miejsce przechowywania negatywów: Archiwum ROBiDZ w Opolu



Fot. 13



Fot. 14



Fot. 15



Fot. 16





28. Miejscowość

**LEWIN BRZESKI**

29. Obiekt (nazwa jak w karcie)

**RATUSZ**

30. Zawartość wkładki (nazwa obiektu lub materiału uzupełniającego)

Ilustracje

Fot. 17



Fot. 18



Fot. 19



Fot. 20



Wkładkę założył: Ewa Kalbarczyk – Klak

Miejsce przechowywania negatywów: Archiwum ROBiDZ w Opolu



Fot. 21



Fot. 22



Fot. 23



Fot. 24

