

OŚRODEK DOKUMENTACJI  
ZABYTEKÓW W WARSZAWIE

KARTA EWIDENCYJNA ZABYTEKÓW  
ARCHITEKTURY I BUDOWNICTWA

A B C D E F G H I J K L M N O P R S T U V W X Y Z

Nr

1. Obiekt

**KOŚCIÓŁ RZYMKAŁ. PARAF. pw. WSZYSTKICH ŚWIEŁYCH**

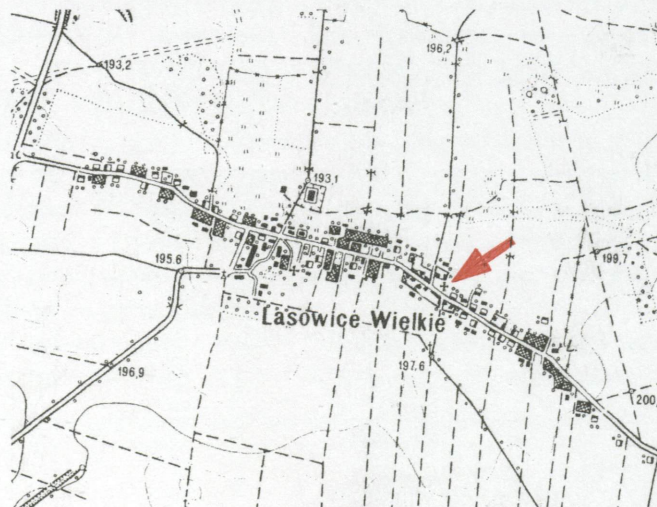
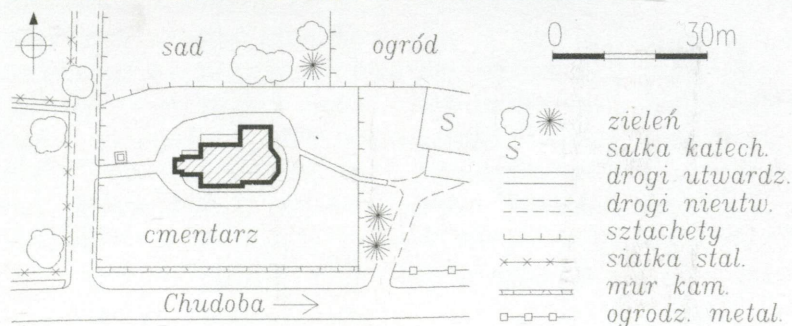
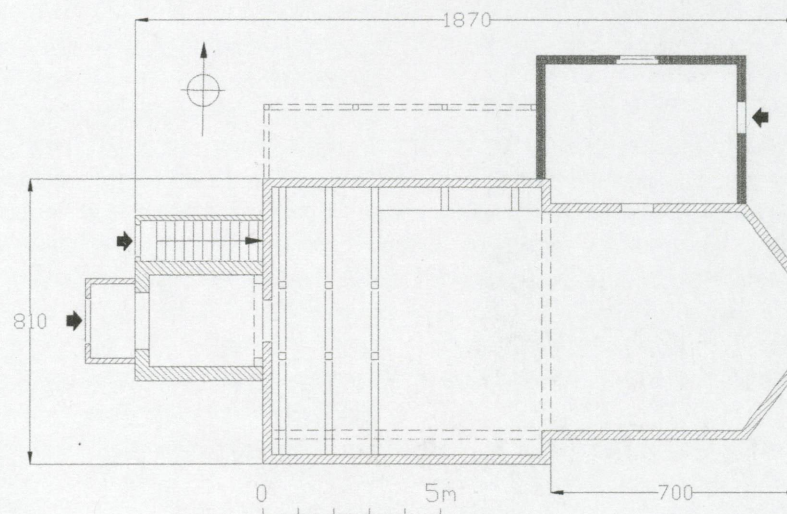
2. Czas powstania

1599; 1905 (zakrystia)

3. Miejscowość

**LASOWICE WLK.**

11. Zdjęcie, rzut, przekrój, sytuacja, orientacja



4. Adres

Lasowice Wlk. 35  
46-282 Lasowice Wlk.

nr działki: 57/Am 4

ks. wiecz nr:

5. Przynależność administracyjna

województwo opolskie

powiat ~~Olesno~~ **KLUCZBORK**

gmina Lasowice Wlk.

6. Poprzednie nazwy miejscowości

Gross Lassowitz, od 1936

Oberwalden, Kr. Kreuzburg

7. Przynależność administracyjna do 31.12.1998 r

województwo opolskie

gmina Lasowice Wlk.

8. Właściciel i jego adres

Parafia rzymskokatolicka pw.  
Wszystkich Świętych w Lasowicach  
Wlk.; Lasowice Wlk. 35  
46-282 Lasowice Wlk.;

9. Użytkownik i jego adres

j.w.

10. Rejestr zabytków

nr: 19/50 data 30.12.1953



12. Autorzy, historia obiektu, określenie stylu.

Pierwotny kościół w Lasowicach Wielkich wzmiankowany jest w 1519. Obecny, wymieniany w protokołach wizytacyjnych, został prawdopodobnie wzniesiony przez protestantów w 1599 r. W 1701 r kościół został przejęty przez katolików a w 1839 r ustanowiono parafię w Lasowicach Wielkich, której podlegał wikariat w Lasowicach Małych. Prawdopodobnie w 1905 r dobudowano murowaną zakrystię. Obecny kształt kościoła zawdzięcza pracom remontowym, które przeprowadzono najpierw na przeł. lat 50-tych i 60-tych, a potem w latach 70-tych XX w. – kościół podmurowano, zmieniono również m.in. formę sobót, dachów i szczytów oraz wyremontowano zakrystię.

13. Opis (sytuacja, materiał i konstrukcja, rzut, bryła, elewacje, wnętrze, wyposażenie, instalacje)

**SYTUACJA.** Lasowice Wlk. – wieś – siedziba władz gminnych, położona na Równinie Opolskiej, na pn.-wsch. od Opola. Miejscowość rozciąga się równoleżnikowo, wśród dużych kompleksów leśnych, po wsch. stronie szosy nr 45, z Opola do Kluczborka.

Kościół filialny usytuowany jest we wsch. części wsi, przy głównej drodze przelotowej, łączącej szosy Opole – Kluczbork i Bierdzany – Olesno, po jej pn. stronie. Budowla zajmuje centralną część niewielkiej posesji, której granice wyznaczają drewniane ogrodzenia: z belek okrytych gontowym obdaszkiem od pn., parkan z desek od wsch. i płot na betonowych słupkach od pn. i zach. Główna brama wjazdowa usytuowana została na osi środkowej elewacji zach.; we wsch. odcinku ogrodzenia furtka, prowadząca do sąsiadującej z posesją kościelną plebani.

**MATERIAŁ. KONSTRUKCJA. TECHNIKA.**

**Ściany.** Ściany zewnętrzne drewniane; ściany nawy i prezbiterium w konstrukcji zrębowej, na niskiej tynkowanej podmurówce, z zewnątrz pobite gontem, od wewnątrz oszalowane deskami w pionie w dwóch kondygnacjach, rozdzielonych szerokim szlakiem, z deskami ułożonymi w kształt grotów strzał. Wieża, kruchta i klatka schodowa w konstrukcji drewnianej szkieletowej, oszalowane z zewnątrz deskami z listwowaniem; ściany wieży i klatki schodowej posadowione na niskiej tynkowanej podmurówce; ściany kruchty także od wewnątrz obite deskami. Zakrystia współczesna, murowana z cegły, tynkowana, ze ścianami od wewnątrz wyłożonymi drewnianą boazerią z listew. Detal architektoniczny drewniany – ciesielskie ozdobne wsporniki okapu prezbiterium, „koronkowe” obramienie szczytów (współczesne).

*Ściany wewnętrzne* w konstrukcji drewnianej zrębowej, z oszalowaniem z desek.

**Sklepienia i stropy.** Nawa i prezbiterium nakryte drewnianymi stropami belkowymi z podsufitkami z szerokich desek; strop nawy usztywniony ramą z belek, ozdobiony centralnym współczesnym polichromowanym wizerunkiem Chrystusa Króla; strop prezbiterium pseudokasetonowy – powierzchnia podsufitki rozczłonkowana przecinającymi się pod kątem prostym listwami, tworzącymi płytkie prostokątne pseudokasetony, wypełnione patronową dekoracją malarską w formie rozet i stylizowanych elementów roślinnych. W kruchcie i przyziemiu wieży stropy drewniane belkowe z podsufitkami z desek, w zakrystii taki sam strop z podsufitką tynkowaną; w kolejnych kondygnacjach wieży stropy belkowe nagie z luźno poukładanymi deskami;

**Wieżba dachowa.** Wieżba drewniana krokwiowa; w części prezbiterialnej dwie kondygnacje jętek i wzmocnienie wiązarów zastrzałami.

**Pokrycie dachowe.** Jednolity dach nawy i prezbiterium oraz daszki sobót, klatki schodowej, obdaszki i hełm wieży kryte gontem; dach współczesnej zakrystii kryty papą na lepiku; hełm wieży zwieńczony iglicą i kulą z blachy cynkowej.

**Posadzki i podłogi.** We wszystkich częściach kościoła współczesna podłoga drewniana z wąskich desek; na strychu zachowana podłoga z luźno ułożonych brusów.

**Schody.** *Schody wewnętrzne.* Poziom prezbiterium podniesiony w stosunku do nawy o jeden niewysoki stopień drewniany. Schody prowadzące na emporę muzyczną umieszczone w osobnej, wbudowanej między nawę i wieżę, pn. klatce schodowej – drewniane policzkowe, jednobiegowe proste, o stopniach z noskami, z drewnianą współczesną, prostą poręczą przy zewnętrznej ścianie klatki. Wyższe kondygnacje wieży dostępne za pomocą drabin.



<p>14. Kubatura</p> <p>945 m<sup>3</sup></p>	<p>15. Powierzchnia użytkowa</p> <p>165 m<sup>2</sup></p>	<p>16. Przeznaczenie pierwotne</p> <p>kościół parafialny rzymskokatolicki</p>	<p>17. Użytkowanie obecne</p> <p>kościół parafialny rzymskokatolicki</p>
<p>18. Prace budowlane i konserwatorskie, ich przebieg i dokumentacja</p> <p>☛ lata 50/60 XX w. — zastąpienie podwalin niską podmurówką, wzniesienie nowej zakrystii;</p> <p>☛ połowa I. 70-tych XX w. — kompleksowa renowacja: wymiana gontów, wymiana elementów spróchniałych i zaatakowanych przez owady, odeskowanie wnętrza, nowe podłogi, nowa kruchta, zmiana formy podcieni pn., zmiana formy dachów, remont wieży (nowe deskowanie, wycięcie otworów okiennych), zabezpieczenie konstrukcji i pokrycia preparatami drewnochronnymi, wzmocnienie fundamentów i konstrukcji wieży; założenie drenażu;</p> <p>☛ po 1998 r — nowa instalacja elektryczna i wymiana okna w zakrystii;</p> <p>☛ 1999 r — konserwacja ołtarzy, figur i obrazów Drogi Krzyżowej;</p> <p><u>dokumentacja techniczna w archiwum WOUZ Opole:</u></p> <ul style="list-style-type: none"> <li>♦ <i>Opinia tech. dot. stanu arch. drewnianego kościoła zabytkowego w Lasowicach Wlk., pow. Olesno Śl., Zjed. Zesp. Gosp. INCO, W-wa, M. Czajnik 1971; sygn. 3188;</i></li> <li>♦ <i>Orzeczenie mykol.-bud. dot. drewnianego kościoła zabytkowego w Lasowicach Wlk., pow. Olesno Śl., J. Kowalewski, 1970; sygn. 1262/A; bud. 1905</i></li> <li>♦ <i>Ekspertyza bud. w sprawie zabezpieczenia zabytk. kościoła drew. w Lasowicach Wlk., St. Zawada, 1970; sygn. 1262/B (zawiera: opis tech. opis uszkodzeń, wnioski i zalecenia, obliczenia statyczne, kosztorys budowlany)</i></li> </ul>		<p>19. Stan zachowania (fundamenty, ściany zewnętrzne, ściany wewnętrzne, sklepienia, stropy, konstrukcje dachowe, pokrycie dachu, wyposażenie i instalacje)</p> <p>Stan techniczny dość dobry; obiekt po kompleksowej renowacji, która zmieniła nieco bryłę kościoła (zmiana formy podcienia, kruchty); dolne partie szalunku ścian wieży i kruchty zawilgocone, w niektórych fragmentach konieczna wymiana; nieszczelności pokrycia dachowego powodują przenikanie wody opadowej do wnętrza (planowana wymiana pokrycia gontowego; gont na wymianę zgromadzony w podcieniu;</p> <p>20. Najpilniejsze postulaty konserwatorskie</p> <p>⇒ wymiana zniszczonych części szalunku wieży i kruchty;</p> <p>⇒ wymiana pokrycia dachowego;</p> <p>⇒ zmiana formy murowanej zakrystii;</p>	



<p>21. Akta archiwalne (rodzaj akt, numer i miejsce przechowywania)</p>	<p>24. Uwagi różne.</p> <hr/> <p>25. Opracował</p> <p>tekst ..... PDZ ALMA Jacek Sawiński 05.05.2005</p> <p>plany i rysunki ..... PDZ ALMA Jacek Sawiński 05.05.2005</p> <p>zdjęcia ..... PDZ ALMA Jacek Sawiński 05.05.2005</p> <p>miejsce przechowywania negatywów: archiwum autora</p> <p>Karta po wypełnieniu podlega ochronie na podstawie przepisu prawa autorskiego</p>
<p>22. Bibliografia</p> <p>H. LUTSCH, Verzeichnis des Kunstdenkmäler .., Bd. IV, S. 252  Bericht des Provinzial-Conservators der Kustdenkmäler der Provinz Schlesien.., 1907-08, S. 72  W.KRAUSE, Westoberschl. Schrotholzkirchen., Der Oberschlesier 11, 1929, S.312  H.DIENWIEBEL, Oberschlesische Schrotholzkirchen., Breslau 1938, S. 55, 87  HENCINSKI, Die katholische Kirche in Groß Lassowitz., Katalog Zabytków Sztuki w Polsce., T.VII, Z:10, w-WA 1960, str.15  T. CHRZANOWSKI, M. KORNECKI, Sztuka Śląska Opolskiego., Kraków 1975, str. 410</p>	<p>26. Adnotacje o inspekcjach, informacje o zmianach (daty, imiona i nazwiska wypełniających)</p>
<p>23. Źródła ikonograficzne i fotografia (rodzaj, miejsce przechowywania, sygnatury)</p> <p>—— Heimatkalender der Kreis Rosenberg., 1934, S. 34/35 : Katholische Kirche in Gr. Lassowitz — repr. fot. 8,3 cm x 5,4 cm;  —— Katalog Zabytków Sztuki .., — fig.3: widok kościoła od pn.-zach.</p>	<p>27. Załączniki</p> <ul style="list-style-type: none"> <li>* wkładka nr 1: cd. opisu;</li> <li>* wkładka nr 2: spis fitografii; zdjęcia;</li> <li>* wkładka nr 3: zdjęcia;</li> <li>* wkładka nr 4: zdjęcia;</li> <li>* wkładka nr 5: zdjęcia;</li> </ul>

*J. Sawiński*



1. Miejscowość <b>LASOWICE WLK.</b>	2. Obiekt (nazwa jak na karcie) <b>KOŚCIÓŁ PARAF. WSZYSTKICH ŚWIĘTYCH</b>	3. Zawartość wkładki (nazwa obiektu lub materiału uzupełniającego) cd. opisu;
--	--	--

*Otworki.* *Otworki okienne* nieliczne i niewielkie. W elewacji pd. nawy i prezbiterium ujednolicone, rozmieszczone regularnie – kształt smukłych prostokątów stojących, ujęte w obramienia z gładkich krawędziaków; okna krosnowe, dzielone w skrzydłach szczeblinami, w prezbiterium stałe, w nawie – 2-częściowe, w górnej części stałe, w dolnej rozwieralne, 2-skrzydłowe. Środkowy bok zamknięcia prezbiterium przeparty mniejszym otworem ze stałym oknem krosnowym, zabezpieczonym zewnętrzną XVII-wieczną kratą z zadziórami. Od strony pn. dwa małe otworki okienne nawy, w kształcie prostokątów leżących, ujęte w gładkie obramienia z krawędziaków, umieszczone nad daszkiem podcieni, oświetlają empore boczną kościoła; w otworach 2-skrzydłowe współczesne okna krosnowe. W części pd. fasady kościoła tylko dwa małe, asymetrycznie ułożone otworki okienne: jeden, w kształcie prostokąta leżącego, z 2-skrzydłowym oknem krosnowym, umieszczony pod okapem dachowym, oświetla empore muzyczną, drugi w szczycie – mniejszy, w kształcie prostokąta stojącego, stanowi skąpe źródło światła na strychu kościelnym. Ściany ostatniej kondygnacji wieży przeparte otworami w kształcie prostokątów stojących zamkniętych łukami koszowymi; w elewacji frontowej duży środkowy otwór flankują dwa mniejsze boczne, w elewacjach bocznych tylko pojedyncze otworki, odpowiadające większemu otworowi fasady; wszystkie zabezpieczone stałymi żaluzjami poziomymi z gęsto rozmieszczonych listew drewnianych. Współczesna zakrystia oświetlona dużym pn. oknem umieszczonym na osi środkowej elewacji; otwór w kształcie prostokąta stojącego, okno drewniane zespolone jednoskrzydłowe.

*Otworki drzwiowe zewnętrzne.* Zach. otwór wejścia głównego obudowany współczesną kruchtą, kształt prostokąta stojącego z 2-skrzydłowymi współczesnymi drzwiami drewnianymi w konstrukcji ramowo-płycinowej, opierzanymi w płycinach zewnętrznych drobnymi skośnymi listwami tworzącymi układ dośrodkowych rombów; skrzydła drzwiowe ozdobione w narożnikach stylizowanymi okuciami kątowymi. Klatka schodowa otwarta na zewnątrz mniejszym otworem drzwiowym w kształcie prostokąta stojącego; drzwi jednoskrzydłowe drewniane, ramowo-płycinowe, opierane listwami w układzie „choinkowym”, wzmocnione metalowymi

listwami. Zakrystia dostępna z zewnątrz przez wsch. otwór wejściowy w kształcie prostokątnym, z współczesnymi jednoskrzydłowymi drzwiami, opierzanymi pionowymi listwami.

*Otworki drzwiowe wewnętrzne.* Wnętrze nawy połączone z kruchtą prostokątnym przejściem o krępych proporcjach pozbawionym stolarki. Do zakrystii prowadzą jednoskrzydłowe drzwi ramowo-płycinowe, osadzone w prostokątnym otworze; jednoskrzydłowe drzwi zbite z desek na listwach drewnianych, z okuciami zawiasowymi i zewnętrznym zamkiem wiodą z klatki schodowej na empore muzyczną; obok nich mały otwór w ścianie wewnętrznej klatki schodowej umożliwia dostęp na strych i wyższe kondygnacje wieży kościelnej.

**RZUT.** Budowla założona pierwotnie na regularnym osiowym rzucie, obudowana wtórnie dobudówkami pn. Kwadratowa nawa łączy się z przylegającym do niej od wsch., nieco węższym, obszernym prezbiterium w kształcie prostokąta z osią podłużną prostopadłą do osi kościoła. Prezbiterium zamknięte trzema bokami ośmioboku. Oś środkową kościoła akcentuje zach. kwadratowa wieża i dobudowana do niej wtórnie mała prostokątna kruchta z osiowym wejściem głównym. Późniejszymi dodatkami są także wąska prostokątna, pn.-zach. klatka schodowa ze schodami na empore muzyczną, przylegająca do pn. ściany wieży i zlicowana z jej fasadą, prostokątny podcień na drewnianych słupach z zastrzałami, biegnący wzdłuż pn. ściany nawy oraz murowana prostokątna zakrystia, przylegająca od pn. do prezbiterium i zachodząca nieco na narożnik nawy.

**BRYŁA.** Smukła budowla złożona z piętrzących się brył, znajdujących kumulację w wysokiej wieży stanowi dominantę architektoniczną wśród niskiej zabudowy wiejskiej. Dwuprzęsłowa nawa połączona z tej samej wysokości, nieco węższym prezbiterium zamkniętym trójbocznie zintegrowane są wspólnym wysokim dachem siodłowym, przechodzącym nad zamknięciem prezbiterium w wielopołaciowy. Szeroki okap dachowy w partii korpusu wsparty tylko na końcach belek stropowych, w prezbiterium spoczywa na ozdobnych trójkątnych wspornikach ciesielskich. Czterokondygnacyjna wieża o prostych ścianach poprzedzona jest małą jednokondygnacyjną kruchtą zach. nakrytą dachem 2-połaciowym z



obdaszkiem. Wieżę wieńczy wydatny gzyms okapowy, nad którym wznosi się cebulasty hełm wieżowy z iglicą z kulą i krzyżem. Bryła kościoła rozczłonkowana od strony pn. wtórnymi przybudówkami: przylegającą do pn. ściany wieży, zlicowaną z jej fasadą klatką schodową, wspartym na 4 słupach podcieniem wzdłuż elewacji pn. nawy i mocno wyładowaną, rozbijającą jednolitą bryłę budowli, murowaną zakrystią pn.-wsch. Wszystkie dobudówki pn. nakryte daszkami pulpitowymi o różniących się kątach nachylenia połaci.

**Elewacja zach. – fasada** – ukształtowana uskokowo, z wysuniętą osiową kruchtą, zwieńczoną trójkątnym szczytem, oddzielnym obdaszkiem i ujętym ozdobnie wycinanym obramieniem; kruchta poprzedza 4-kond. wieżę o prostych ścianach, przeprutych tylko w górnej kondygnacji trzema otworami w regularnym układzie.

**Elewacja pn.** – zróżnicowana, rozczłonkowana przybudówkami, wieloczonowa; *elewacja prezbiterium* prawie w całości przesłonięta jednoosiową murowaną i gładko tynkowaną elewacją współczesnej zakrystii, odsłaniającej tylko górną, ślepą część ściany, ocienioną szerokim okapem dachu; *elewacja nawy* 2-siowa, poprzedzona w dolnej części podcieniem wspartym na czterech drewnianych zmieczowanych słupach; nad pulpitem daszkiem podcienia małe otwory okienne w kształcie prostokątów leżących; 4-kondygnacyjna wieża przesłonięta w przyziemiu ślepą ścianą klatki schodowej, zwieńczona półszczytem oddzielnym obdaszkiem; krawędź szczytu obramiona deską o ozdobnie wycinanej krawędzi; elewacja wieży rozczłonkowana dwoma wąskimi gzymsami, zwieńczona wyładowanym gzymsem okapowym; w górnej kondygnacji osiowe okno zamknięte spłaszczonym łukiem, przesłonięte poziomymi żaluzjami; elewacja kruchty ślepa. Faktura ścian poszczególnych części elewacji zróżnicowana: gładko tynkowana w zakrystii, pobita gontem w widocznych partiach ścian prezbiterium, nawy i półszczytu klatki schodowej oraz deskowana z listwowaniem, w wieży i kruchcie.

**Elewacja wsch.** – jednoosiowej, trójbocznie ukształtowanej elewacji prezbiterium, towarzyszy, przylegająca do niej od pn., także jednoosiowa elewacja niższej zakrystii; boczne ściany prezbiterium ślepe, środkowa ze smukłym oknem, przesłoniętą XVII-wieczną kratą z zadziorami; szeroki okap dachowy oparty na trójkątnych ozdobnych wspornikach ciesielskich; kontrastująca z pobitą gontami, drewnianą ścianą prezbiterium, gładko tynkowana, jasna ściana zakrystii przepruta przesuniętym od osi ku pn. prostokątnym otworem drzwiowym z współczesnymi drzwiami.

**Elewacja pd.** – dwuosiowa elewacja nawy wysunięta, z otworami okiennymi w kształcie prostokątów stojących, identycznymi z otworem jednoosiowej elewacji prezbiterium; obie elewacje pobite gontem, z

prostymi belkowymi obramieniami otworów; obie elewacje osłonięte od góry okapem dachowym na jednej wysokości, szerszym nad częścią prezbiterialną, wspartym tu na ciesielskich wspornikach; od strony widoczne cofnięte uskokowo, oszalowane deskami z listwowaniem, elewacje wieży i kruchty; elewacja wieży rozczłonkowana cienkimi gzymsami, z osiowym, zamkniętym odcinkowo prostokątnym otworem okiennym ostatniej kondygnacji, przesłoniętym poziomymi żaluzjami; elewacja kruchty ślepa, ocieniona małym okapem dachowym.

**WNĘTRZE.** Jednonawowy kościół o kwadratowej nawie, w którą od zach. wbudowana głęboka drewniana empora muzyczna podtrzymywana przez 3 pary drewnianych słupów oraz węższa empora boczna, pn., oparta na trójkątnych wspornikach ciesielskich. Przylegające od wsch., węższe, obszerne, prostokątne prezbiterium, zamknięte trójbocznie, oddzielone jest prostą belką tęczową. Nawę i prezbiterium nakrywa wspólny strop. Prezbiterium od pn. towarzyszy murowana, późniejsza zakrystia. Oś podłużną kościoła akcentują zach. kwadratowa wieża i przylegająca do niej kruchta z osiowym wejściem. Od pn. do elewacji wieży i nawy przylegają, nie skomunikowane bezpośrednio z wnętrzem kościoła przybudówki: klatka schodowa wiodąca na emporę muzyczną i podcień na drewnianych słupach, zajmujący całą długość nawy.

**WYPOSAŻENIE.** W kościele zachowane zróżnicowane wyposażenie, pochodzące różnych okresów: neogotycki ołtarz główny z figurami śś. Piotra i Pawła i obrazem MB z Dzieciątkiem wśród świętych z koń. XIX w.; pozostałości regencyjnej ambony, cykl obrazów Drogi Krzyżowej i chrzcielnica – XVIII w.; figury barokowe śś. Jana Nepomucena i Ignacego Loyoli; dzwon z 1521; obrazy św. Anny Samotrzeciej i MB z Dzieciątkiem w bogatych snycerskich ramach wczesnobarokowych – XVII w.; XIX-wieczny konfesjonał i prospekt organowy z 1942 r autorstwa J.Klossa. Po stronie pd. kościoła zachowany rekonstruowany fragment dawnego drewnianego ogrodzenia cmentarnego.

**INSTALACJE.** Budynek wyposażony w instalację elektryczną i ogdromową.



1. Miejscowość

**LASOWICE WLK.**

2. Obiekt (nazwa jak na karcie)

**KOŚCIÓŁ PARAF. WSZYSTKICH ŚWIĘTYCH**

3. Zawartość wkładki (nazwa obiektu lub materiału uzupełniającego)

spis materiału fot. zdjęcia;

**SPIS ILUSTRACJI**

1. Kościół – widok od pd.-zach.
2. Elewacja pd.
3. Elewacja wsch.
4. Kościół od pn.-wsch. Zakrystia.
5. Elewacja pn. – widok od zach.
6. Kruchta i klatka schodowa na emporę.
7. Jedno z okien elewacji pd.
8. Okno wsch. prezbiterium z kratą z zadziornami.
9. Helm wieży.
10. Zaczepy ciesielskie okapu dachowego prezbiterium.
11. Wnętrze – widok ku prezbiterium.
12. Wnętrze – widok ku emporze.
13. Fragment wnętrza zakrystii.
14. Fragment wnętrza przyziemia wieży.
15. Strop prezbiterium.
16. Strop nawy z współcz. dekoracją malarską.
17. Strop przyziemia wieży.
18. Słupy podtrzymujące emporę muzyczną.
19. Konstrukcja empory bocznej.
20. Empora boczna.
21. Schody na emporę.
22. Konstrukcja wieży.
23. Strop 2-giej kondygnacji wieży.
24. Fragment więźby dachowej.

2.



3.





4.



5.



6.



7.





1. Miejscowość

**LASOWICE WLK.**

2. Obiekt (nazwa jak na karcie)

**KOŚCIÓŁ PARAF. WSZYSTKICH ŚWIĘTYCH**

3. Zawartość wkładki (nazwa obiektu lub materiału uzupełniającego)

zdjęcia;

8.



9.



10.



11.





12.



13.



14.



15.





1. Miejscowość

**LASOWICE WLK.**

2. Obiekt (nazwa jak na karcie)

**KOŚCIÓŁ PARAF. WSZYSTKICH ŚWIĘTYCH**

3. Zawartość wkładki (nazwa obiektu lub materiału uzupełniającego)

zdjęcia;

16.



17.



18.





19.



20.



21.



22.





1. Miejscowość

**LASOWICE WLK.**

2. Obiekt (nazwa jak na karcie)

**KOŚCIÓŁ PARAF. WSZYSTKICH ŚWIĘTYCH**

3. Zawartość wkładki (nazwa obiektu lub materiału uzupełniającego)

zdjęcia;

23.



24.

