

A

B

C

D

E

F

G

H

I

J

K

L

M

N

O

P

R

S

T

U

V

X

Y

Z

Nr

1. Obiekt

KOŚCIÓŁ FILIALNY p.w. św. WNIEBOWZIECIA NMP (d. św. Jakuba St.)

2. Czas powstania

1688, 1735

3. Miejscowość

LASOWICE MAŁE

11. Zdjęcia, rzut, przekrój, sytuacja, orientacja



4. Adres

ul. Odrodzenia  
46-280 Lasowice Małe

nr hipoteczny

5. Przynależność administracyjna

województwo opolskie

powiat Kluczbork

6. Poprzednie nazwy miejscowości

Klein Lassowitz  
po 1936 r. Schlosswalden

7. Przynależność administracyjna przed 1 I 1999

województwo opolskie

gmina Lasowice Wielkie

8. Właściciel i jego adres

Parafia Rzym-Kat. p.w. Wszystkich  
Świętych  
46-282 Lasowice Wielkie 35

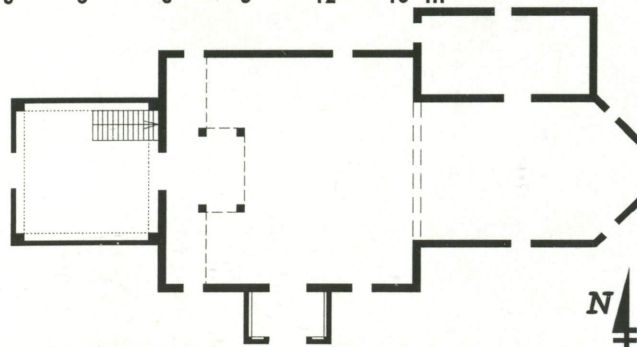
9. Użytkownik i jego adres

j. w.

10. Rejestr zabytków

Nr 82/54 data 30-12-1954 r.

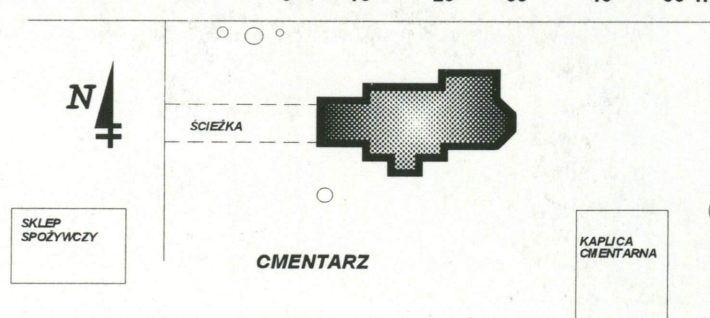
0 3 6 9 12 15 m



KOŚCIÓŁ FILIALNY P.W. WNIEBOWZIECIA NMP  
W LASOWICACH MAŁYCH, RZUT 1 : 300

UL. ODRODZENIA

0 10 20 30 40 50 m



KOŚCIÓŁ FILIALNY P.W. WNIEBOWZIECIA NMP W LASOWICACH MAŁYCH  
SZKIC SYTUACYJNY OK. 1 : 1 000



12. Autorzy, historia obiektu, określenie stylu

Wzmiankowany w 1447 r., obecny kościół wzniesiony w 1688. Przebudowany w 1735 r. przez cieślę o inicjałach M.T.

13. Opis (sytuacja, materiał i konstrukcja, rzut, bryła, elewacja, wnętrze, wyposażenie, instalacje)

**SYTUACJA:** usytuowany w środku wsi, po południowej stronie drogi Jasienie - Stare Olesno (ulica Odrodzenia); orientowany. Ok. 500 m na wschód od przejazdu kolejowego linii kolejowej Kluczbork - Kolonowskie ze wspomnianą wyżej drogą, ok. 100 m na zach. od budynku Urzędu Gminy Lasowice Wielkie (z siedzibą w Lasowicach Małych). Na płn. trawnik za którym ulica Odrodzenia, na wschód trawnik za którym zagroda wiejska, na południe cmentarz wiejski, na zachód zadrzewiony teren za którym parking przed sklepem spożywczym. Działka otoczona drewnianym, ażurowym ogrodzeniem.

**MATERIAŁ, KONSTRUKCJA, TECHNIKA:** Ściany: drewniane, na betonowej podmurówce, konstrukcji zrębowej, z zewnątrz pobite gontem, wewnątrz pokryte boazerią deszczułkową (co uniemożliwia określenie zastosowanych zamków ciesielskich). Ściany wzmacniane pionowymi belkami i ściągami. W tęczy fazowana belka. Wieża konstrukcji słupowej, z zewnątrz szalowana deskami. Sklepienia i stropy: strop płaski, pokryty deskowaniem. Wieżba dachowa: drewniana, jętkowa, nad nawą stężona ramą stolcową. W wieży wsparta na centralnym słupie (królu). Pokrycie dachu: gont. Posadzki, podłogi: podłogi z desek. Schody: drewniane, jednobiegowe, policzkowe. Otwory: prostokątne, zróżnicowane wielkością. Stolarka drewniana, drzwi ciesielskie lub szczelne, okna krosnowe pojedyncze.

**RZUT:** Założony na planie zbliżonym do kwadratu, od wschodu trójbocznie zamknięte prezbiterium z przylegającą doń od północy prostokątną zakrystią; od zachodu kwadratowa u podstawy wieża z wejściem głównym. Do nawy od południa przylega prostokątna kruchta z wejściem bocznym.

**BRYŁA:** złożony z trzech, zmniejszających stopniowo swą wysokość brył: wieży o formie ściętego ostrosłupa o podstawie kwadratu, nakrytej czteropółciowym dachem namiotowym, przylegającej doń nawy, krytej wysokim dachem siodłowym i zamkniętego trójbocznie prezbiterium krytego dwuspadowo; trójboczne zamknięcie kryte trójspadowo. Zakrystia kryta przedłużoną połącją dachu z nad prezbiterium.

**ELEWACJE:** Elewacja zachodnia: ukształtowana głównie przez dominującą nad całością, masywną wieżę. Wieża trójkondygnacyjna szalowana deskami, styki desek listwowane. W przyziemiu otwór wejścia głównego. Elewacja północna: ściana wieży bez otworów, nawa dwuosiowa, okna z drobnym podziałem szczelinami, usytuowane wysoko, pod okapem. Prezbiterium przesłonięte jednoosiową zakrystią. W ścianie zach. zakrystii otwór drzwiowy. Elewacja wschodnia: W ścianie środkowej trójbocznego zamknięcia prezbiterium duże okno z drobnym podziałem szczelinami, w obu ścianach bocznych, węższe o połowę, usytuowane wysoko pod okapem, okienka o drobnym podziale szczelinami. Elewacja południowa: prezbiterium jedno-



14 Kubatura

1 300 m<sup>3</sup>

15. Powierzchnia użytkowa

260 m<sup>2</sup>

16. Przeznaczenie pierwotne

sakralne

17. Użytkowanie obecne

sakralne

18. Prace budowlane i konserwatorskie, ich przebieg i dokumentacja

19. Stan zachowania (fundamenty, ściany zewnętrzne, ściany wewnętrzne, sklepienia, stropy, konstrukcje dachowe, pokrycie dachu, wyposażenie, instalacje)

Stan zachowania budynku jako całości oraz jego poszczególnych elementów dobry.

20. Najpilniejsze postulaty konserwatorskie



21. Akta archiwalne (rodzaj akt, numer i miejsce przechowywania)

nie odnaleziono

24. Uwagi różne

25. Opracował

tekst mgr Wojciech Żurkowski

plany, rysunki mgr Wojciech Żurkowski

zdjęcia fotogr. mgr Wojciech Żurkowski

miejsce przechowywania negatywów w posiadaniu autora 1999r.

Karta po wypełnieniu podlega ochronie na podstawie przepisów prawa autorskiego

26. Adnotacje o inspekcjach, informacje o zmianach (daty, imiona i nazwiska wypełniających)

22. Bibliografia

- Hans Lutsch, *Verzeichnis der Kunstdenkmäler der Provinz Schlesien, t. IV, Die Kunstdenkmäler des Reg. Bezirks Oppeln*, Wrocław 1894
- T.Chrzanowski, *Katalog Zabytków Sztuki w Polsce, t. VII, z. 10, Powiat Oleski*, Warszawa 1963
- T.Chrzanowski, M.Kornecki, *Sztuka Śląska Opolskiego*, Kraków 1974
- H.Dienwiebel, „*Oberschlesische Schrottholzkirchen*”, Wrocław 1938

23. Źródła ikonograficzne (rodzaj, miejsce przechowywania, sygnatury)

nie odnaleziono

27. Załączniki

wkładka do karty ewidencyjnej zabytków architektury i budownictwa - szt.



| 1. Miejscowość | 2. Obiekt (nazwa jak w karcie)                 | 3. Zawartość wkładki (nazwa obiektu lub materiału uzupełniającego) |
|----------------|--|--|
| LASOWICE MAŁE  | KOŚCIÓŁ FILIALNY p.w.<br>św. WNIEBOWZIECIA NMP | c.d. tekstu, fotografie  |

boczna, w wieży w I ej oraz III-ej kondygnacji niewielkie otwory okienne.

WNĘTRZE: dwuprzestrzenne, kryte stropem płaskim, malowanym monochromatycznie w kolorze błękitnym. Ściany wewnętrzne pobite boazerią deszczułkową. Chór muzyczny wsparty na czterech profilowanych słupach.

WYPOSAŻENIE: Ołtarz główny barokowy, pocz. XVIII w., architektoniczny z kręconymi kolumnami i rzeźbami dwóch świętych oraz Boga Ojca w zwieńczeniu. Ołtarze boczne barokowe, ok. poł. XVII w., w kształcie ram z dekoracją snycerską o motywach chrząstkowych. Ambona XVII w.

INSTALACJE: elektryczna, odgromowa, centralnego ogrzewania (powietrzne, kotłownia własna, zlokalizowana w sąsiedniej kaplicy cmentarnej)



wkładkę założył: **mgr Wojciech Żurkowski**  
miejsce przechowywania negatywów: **w posiadaniu autora**





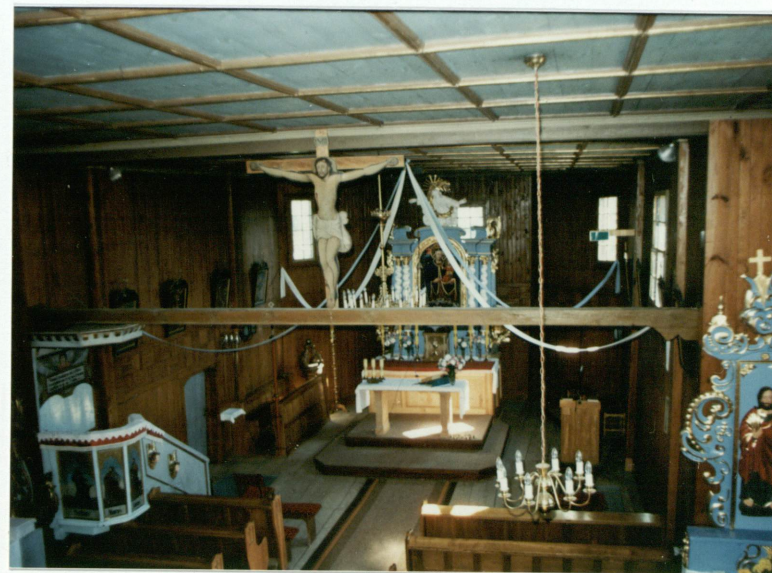
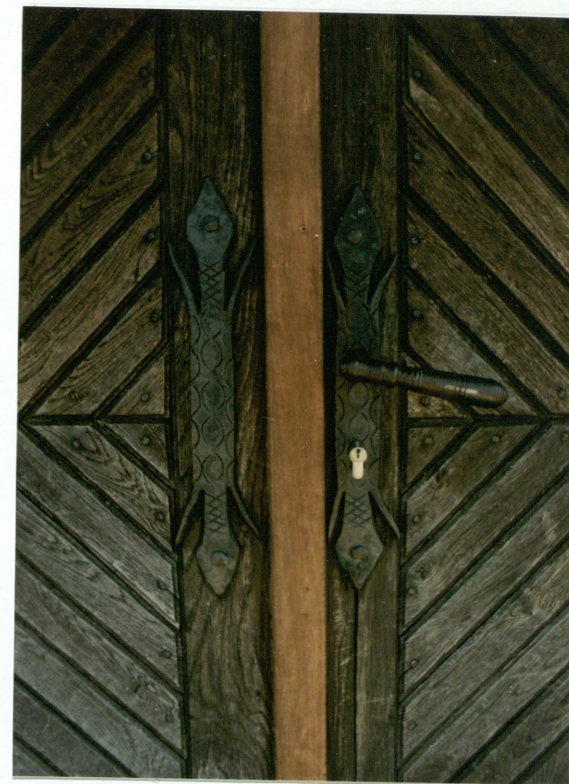


| 1. Miejscowość | 2. Obiekt (nazwa jak w karcie)                 | 3. Zawartość wkładki (nazwa obiektu lub materiału uzupełniającego) |
|----------------|--|--|
| LASOWICE MAŁE  | KOŚCIÓŁ FILIALNY p.w.<br>św. WNIEBOWZIECIA NMP | fotografie   |



wkładkę założył: **mgr Wojciech Żurkowski**  
 miejsce przechowywania negatywów: **w posiadaniu autora**







1. Miejscowość

LASOWICE MAŁE

2. Obiekt (nazwa jak w karcie)

KOŚCIÓŁ FILIALNY p.w.  
św. WNEBOWZIECIA NMP

3. Zawartość wkładki (nazwa obiektu lub materiału uzupełniającego)

fotografie



wkładkę założył: **mgr Wojciech Żurkowski**  
miejsce przechowywania negatywów: **w posiadaniu autora**







| 1. Miejscowość | 2. Obiekt (nazwa jak w karcie)                 | 3. Zawartość wkładki (nazwa obiektu lub materiału uzupełniającego) |
|----------------|--|--|
| LASOWICE MAŁE  | KOŚCIÓŁ FILIALNY p.w.<br>św. WNIEBOWZIECIA NMP | fotografie   |



wkładkę założył: **mgr Wojciech Żurkowski**  
miejsce przechowywania negatywów: **w posiadaniu autora**



