

1. Obiekt

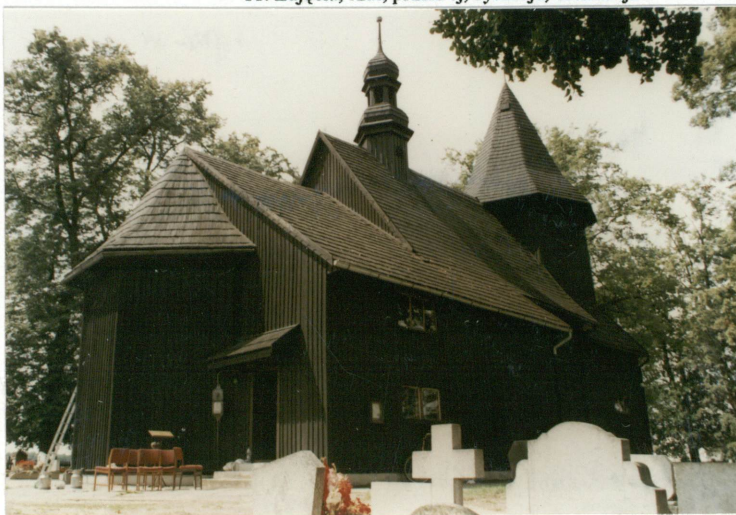
KOŚCIÓŁ FIL. P.W. ŚW. WAWRZYNCA

2. Czas powstania
1689, 1856, 1958,
l. 80 XX w.

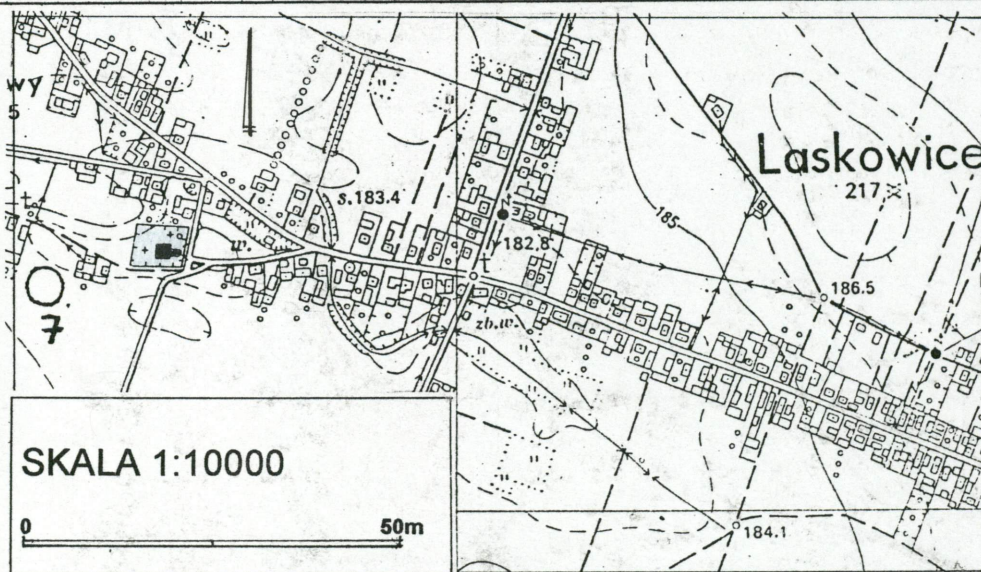
3. Miejscowość

LASKOWICE

11. Zdjęcia, rzut, przekrój, sytuacja, orientacja

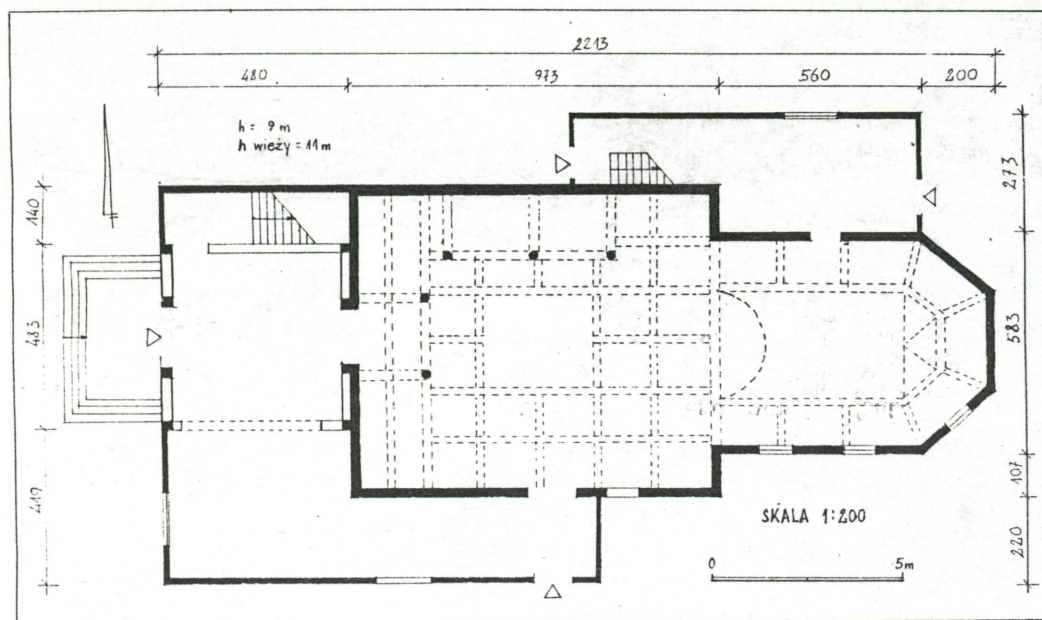


Widok ogólny od pn.-wsch.



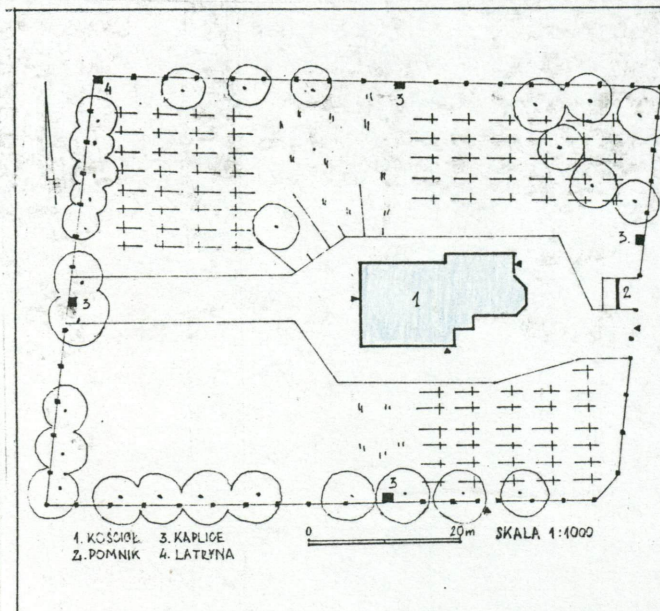
SKALA 1:10000

0 50m



SKALA 1:200

0 5m



1. KOŚCIÓŁ 3. KAPLICE
2. POMNIK 4. LATYNA

0 20m SKALA 1:1000

4. Adres

ul. Górna

nr hipoteczny

5. Przynależność administracyjna

województwo opolskie

powiat Olesno

gmina Lasowice Wielkie

6. Poprzednie nazwy miejscowości

Laskowitz

7. Przynależność administracyjna przed 1 I 1999

województwo opolskie

gmina Lasowice Wielkie

8. Właściciel i jego adres

Parafia Matki Bożej Bolesnej

Tuły 41

46-025 Tuły

9. Użytkownik i jego adres

j.w.

10. Rejestr zabytków

Nr 859/64 data 09-05-1964

Według daty na belce tęczowej, zbudowany w 1689. Gruntownie odnowiony przez niejakiego Kurde w 1856 (data na wsporniku podpierającym belkę tęczową). Pierwotny wystrój wnętrza barokowo-ludowy, z niego zachowane skrócone słupy podtrzymujące chór, finezyjnie wyprofilowany otwór empory, gzymsy w otworach okiennych i drzwiowych oraz wspomniana belka tęczowa. Inne elementy wystroju, w tym dekoracja listwowa kasetonów na stropie oraz ich roślinna dekoracja malarska z czasów późniejszych (1856?).

Sytuacja. Wieś rozległa, położona ok. 20 km na pn.-wsch. od Opolą, 5 km. na zach. od szosy łączącej Opole z Kluczborkiem. Zabudowania skupione wzdłuż drogi biegnącej na kierunku wsch.-zach. oraz kilku łączących się z nią ulic. Kościół usytuowany na niewielkim wzniesieniu, w zach. końcu wsi, na pd. od głównej drogi, oddalony nieco od zabudowań mieszkalnych i gospodarczych, po zach. stronie ul. Górnej. Parcela w kształcie równoległoboku, ogrodzona płotem drewnianym, o ceglanych, nie tynkowanych słupkach ze zwieńczeniami w kształcie schodkowych piramidek. Na osi każdego z boków ceglana, nie tynkowana kapliczka. Południowa kapliczka przesunięta nieco względem osi, na której od tej strony pomnik poświęcony mieszkańcom wsi poległym w czasie I wojny światowej. Tuż obok główna bramka. Druga bramka w zach. odcinku ogrodzenia. W obrębie parceli cmentarz podzielony na cztery kwatery. Kościół usytuowany centralnie, przesunięty nieco ku wsch. względem geometrycznego środka, z prezbiterium skierowanym w kierunku głównej bramki. W obrębie cmentarza liczne drzewa, przeważnie lipy, sporadycznie klony i jesiony. Na pn. od cmentarza, za jego ogrodzeniem gospodarstwo rolne. Po wschodniej stronie wielki niezabudowany plac. Od pd. i zach. pola oraz łąki. W odległości ok. 20 m w kierunku pd.-wsch. od płotu cmentarnego nowo wybudowany kościół murowany.

Materiał, konstrukcja. Zbudowany z drewna na niskiej, tynkowanej podmurówce. Ściany nawy i prezbiterium w konstrukcji wieńcowej, wieża w konstrukcji słupowej, całość pionowo szalowana deskami z olistwowaniem styków. Ściany zakrystii, empory, przyziemia wieży oraz sobót od wewnątrz obite płytą pilśniową. **Strop** nad nawą drewniany, z dekoracją ramową w postaci płytkich kasetonów. W części nad chórem, w miejscu zdemontowanego prospektu organowego obecnie zaślepione, pozorne sklepienie kolebkowe. Podobne, znacznie większe sklepienie nad prezbiterium, nadwieszane na odcinkach stropu przy ścianach. Podniebienie sklepienia podbite płytą pilśniową (lub blachą), dekoracja odcinków stropu podobna jak w prezbiterium. W zakrystii strop belkowy, obecnie podbity płytą pilśniową. Podobna podsufitka także w pozostałych wnętrzach (przyziemie wieży, empora, soboty). **Wieżba** nad nawą kombinowana, łącząca cechy storczykowej i wieszarowej, nad prezbiterium krokwiowo-jętkowa. **Poszycie** dachu i hełmu wieży gontem. **Podłogi** z desek. **Schody** drewniane, na chór i na emporę jednobiegowe, w wieży drabiniaste. Na zewnątrz, przy wieży kilka murowanych stopni. **Otwory.** *Otwory okienne* w nawie i w prezbiterium wydłużone, zamknięte łukiem pełnym. Od strony wnętrza ozdobione prostokątnym obramieniem z profilowanym gzymsikiem w partii parapetu i nadproża. Stolarki krosnowe, szklenie z barwnych szybek w „caro” oprawionych w olów. Pozostałe otwory okienne prostokątne, przeważnie wydłużone w poziomie. Stolarki krosnowe, z podziałami szczeblinowymi. *Otwory drzwiowe* przeważnie prostokątne. Do wieży (główne wejście) osłonięte trójspadowym daszkiem dwuskrzydłowe, klepkowe, prawdopodobnie współczesne ze starymi okuciami. Z wieży do nawy dwuskrzydłowe, deskowe, z dekoracyjnym, współczesnym mazerowaniem. Do nawy od strony pd. współczesne, dwuskrzydłowe, przeszklone. Z prezbiterium do zakrystii zamknięte mocno spłaszczonym łukiem, w szerokim prostokątnym obramieniu zwieńczonym profilowanym gzymsem. Drzwi jednoskrzydłowe, deskowe, współcześnie mazerowane.

14. Kubatura	15. Powierzchnia użytkowa	16. Przeznaczenie pierwotne	17. Użytkowanie obecne
1280 m ³	z emporami 187 m ² 210 m ²	kościół	kaplica cmentarna

18. Prace budowlane i konserwatorskie, ich przebieg i dokumentacja

Według napisu na belce tęczowej, w 1958 przeprowadzono remont świątyni zrealizowany przez niejakiego [REDAKTED]. Zakres tego remontu trudny jest do określenia. Prawdopodobnie wówczas powstała dekoracja malarska ze scenami figuralnymi w plafonie nawy i na sklepieniu pozornym prezbiterium. W ostatnim przypadku wykonanie malowidła poprzedziło obicie desek sklepienia płytą pilśniową lub blachą. Kolejny remont przeprowadzono ok. 1980. Rozebrano wówczas soboty po pd. stronie i wybudowano nowe w nieco powiększonej skali. Jednocześnie rozebrano część ściany pd. wieży (na całej szerokości przyziemia) i połączono jej wnętrze z wnętrzem sobót. Zlikwidowano schody z nawy na chór, które teraz umieszczono w dawnym składziku przy pn. ścianie wieży. Prawdopodobnie w tym samym czasie wspomniane wnętrza obito płytą pilśniową. Podobną okładzinę wykonano w zakrystii i emporze. Ok. 1998 zdemontowano prospekt organowy wraz z instrumentem i zainstalowano w nowo wybudowanym kościele w niedalekim sąsiedztwie. Od tego momentu świątynia pełni rolę wyłącznie kaplicy cmentarnej. W bieżącym roku konserwowano dach.

Informacje o remontach uzyskane zostały m.in. od jednej z mieszkanek wsi.

19. Stan zachowania (fundamenty, ściany zewnętrzne, ściany wewnętrzne, sklepienia, stropy, konstrukcje dachowe, pokrycie dachu, wyposażenie, instalacje)

Ogólnie obiekt w stanie dobrym, utrzymywany wraz z otoczeniem w należytym porządku. Właściciel wykazuje „nadmierną dbałość”, co w rezultacie doprowadziło do częściowej utraty zabytkowego charakteru świątyni. W szczególności dotyczy to obicia ścian i stropów niektórych wnętrz (zakrystii, empory nad nią wieży, sobót) płytą pilśniową. Zmianie uległy również proporcje sobót i przybudówek. Drewno ścian, oraz więźby zdrowe. Na stropie ślady po zaciekach. Poszycie obecnie szczelne.

20. Najpilniejsze postulaty konserwatorskie

Należy zintensyfikować nadzór konserwatorski nad pracami prowadzonymi w świątyni. Całość podlega ścisłej ochronie konserwatorskiej.

21. Akta archiwalne (rodzaj akt, numer i miejsce przechowywania)

24. Uwagi różne

25. Opracował

tekst mgr Jerzy Skarbek, sierpień 2001

plany, rysunki mgr Jerzy Skarbek, sierpień 2001

zdjęcia fotogr. mgr Jerzy Skarbek, sierpień 2001

miejsce przechowywania negatywów u autora

Karta po wypełnieniu podlega ochronie na podstawie przepisów prawa autorskiego

26. Adnotacje o inspekcjach, informacje o zmianach (daty, imiona i nazwiska wypełniających)

22. Bibliografia

tzw. zielona karta z 1963
Katalog Zabytków Sztuki w Polsce, t. VII, z. 10 powiat oleski
Warszawa 1960, s. 13

23. Źródła ikonograficzne (rodzaj, miejsce przechowywania, sygnatury)

27. Załączniki

wkładki do karty ewidencyjnej zabytków architektury i budownictwa - szt. 4

1. Miejscowość L A S K O W I C E	2. Obiekt KOŚCIÓŁ FIL.P.W. ŚW. WAWRZYŃCA	3. Zawartość wkładki (nazwa obiektu lub materiału uzupełniającego) dokończenie opisu, fotografie
-------------------------------------	---	---

Plan. Orientowany, jednonawowy. Nawa prostokątna, w proporcjach zbliżona do kwadratu z chórem wzdłuż ściany zach. i emporą wzdłuż części ściany pn. . Prezbiterium węższe, zamknięte trójbocznie, przy nim od pn. prostokątna, przybudówka zakrystii. Od zach. na osi nawy kwadratowa wieża. Przy wieży od pd. i pn. przybudówki. Przybudówka pd. (w miejscu dawnych sobót) tworząca jedno pomieszczenie z wnętrzem wieży (w wyniku usunięcia ściany) załamana wzdłuż pd. ściany nawy. Całość o charakterze rozbudowanej kruchty. W przybudówce pn. schody na chór. Schody zewnętrzne na emporę nad zakrystią w przybudówce wzdłuż ściany pn. nawy.

Bryła. Świątynia o bryle zwartej. Wieniec ścian nawy i prezbiterium jednakowej wysokości. Dach nad nawą znacznie wyższy, dwuspadowy. Dach prezbiterium niższy, wielopołaciowy. Połąć pn. o nieco mniejszym spadku, tworząca równocześnie pulpitarne zadaszenie przybudówki z zakrystią w przyziemiu i emporą na piętrze. Wieża o ścianach zwężających się ku górze, czterokondygnacyjna, przykryta wysokim, ośmiokątnym dachem namiotowym o wydatnym okapie. Na kalenicy dachu nad nawą ośmiokątna wieżyczka na sygnaturkę o trójpoziomym baniastym hełmie z latarnią w części środkowej. Przybudówki przy wieży i przy nawie przykryte dachami pulpitarowymi.

Elewacje jednolite pod względem kolorystycznym i fakturalnym impregnowanego na ciemno drewna. *Elewacja zach.* asymetryczna, trójosiowa. Na osi środkowej wieża z prostokątnym otworem drzwiowym w przyziemiu. Powyżej prostokątne okno i listwa okapowa. Na osi pn. wąska przybudówka zamknięta ukośną linią pulpitarowego dachu. Przybudówka pd. zwieńczona podobnie, znacznie szersza, z szerokim, prostokątnym oknem. *Elewacja wsch.* asymetryczna, z trójbocznym zamknięciem prezbiterium na osi. W pd. ścianie zamknięcia okno zamknięte łukiem pełnym. Przy prezbiterium od pn. przybudówka zakrystii i empory z prostokątnymi drzwiami osłoniętymi daszkiem, zamknięta od góry skosem dachu. *Elewacja pd.* asymetryczna. Od zach., przy wieży i większej części nawy przybudówka w miejscu dawnych sobót, z wydłużonym poziomo, prostokątnym oknem i prostokątnymi drzwiami. Na odcinku pozostałej części nawy okno zamknięte łukiem pełnym, podobne dwa okna w partii prezbiterium. *Elewacja pn.* asymetryczna. W partii wieży, nawy oraz znacznej części prezbiterium przybudówki. W przybudówce przy wieży prostokątne okno. W partii zakrystii i znajdującej się nad nią empory, os wydłużonych poziomo, prostokątnych okien na obu poziomach.

Wnętrze nawy i prezbiterium jednakowej wysokości. Belka tęczowa profilowana, podparta profilowanymi wspornikami. Na belce od strony nawy data 1689, od strony prezbiterium, na wspornikach malowane napisy – na pd. RENOV. 1856 KURDA, na pn. RENOV. 1958 LEMPIK. W nawie na stropie ramy tworzące kasetony, z listwami przechodzącymi na kierunku wsch.-zach. Kasetony skrajne, zestawione w dwóch rzędach wokół centralnego, czterokrotnie większego od pozostałych. W kasetonach dekoracja malarska – w centralnym współczesna Madonna z Dzieciątkiem i dwoma aniołami, w mniejszych motywy roślinne. W partii nad chórem fragment stropu wtórnie zaślepiiony, nad którym pozorne sklepienie. W prezbiterium, wzdłuż ścian prostokątne kasetony z malarską dekoracją roślinną. W części centralnej pozorne sklepienie kolebkowe z malowanym współcześnie na płycie pilśniowej lub blasze plafonem przedstawiającym Modlitwę w Ogrójcu. Chór i empora przy ścianie pn. wsparte na drewnianych słupach o skręconych trzonach. Otwór empory nad zakrystią o fantazyjnie wyciętych ościeżach, w połowie szerokości przedzielony tralkową kolumnką. Wnętrze empory, a także zakrystii, przyziemia wieży i przybudówek wyłożone płytami pilśniowymi.

Wypożyczenie. Ołtarz główny barokowy (ok. poł. XVII w.), architektoniczny, z dwiema parami kolumn i dekoracją snycerską o motywach małżowinowo-chrzastkowych. W zwieńczeniu figura Michała Archaniola. W centralnej części obraz św. Wawrzyńca (2 poł. XIX w.) Powyżej obraz Sw. Barbary (ok. poł. XIX w.). Ambona o cechach neogotyckich (2 poł. XIX w.), z wykorzystaniem fragmentów snycerskich z XVII w. Chrzcielnica o cechach neogotyckich (2 poł. XIX w.). Obraz św. Katarzyny (XIX ?), w rzeźbionej ramie (poł. XVIII w.). Na wieży dzwon odlany w 1606 przez Jakuba Götza we Wrocławiu.

Instalacje: elektryczna.



Widok ogólny od wsch.

Prezbiterium – widok od pd.



Widok ogólny od pd.-wsch.

Dachy – widok od pd.-wsch.



Widok ogólny od pn.-zach.

Okna prezbiterium (pd.)



1. Miejscowość
L A S K O W I C E

2. Obiekt
KOŚCIÓŁ FIL.P.W. ŚW. WAWRZYNCA

3. Zawartość wkładki (nazwa obiektu lub materiału uzupełniającego)
fotografie



Część zach. elewacji pd.



Elewacja zach.



Okno nawy (pd.)



Drzwi w wieży (główne)



Drzwi z wieży do nawy (od strony nawy)



Drzwi z wieży do nawy (od strony wieży)



Drzwi do zakrystii



Drzwi do nawy (pd.)

Wnętrze – widok ku prezbiterium



Wnętrze – widok ku pd.-zach.



Wnętrze – widok ku pn.-zach.



1. Miejscowość
LASKOWICE

2. Obiekt
KOŚCIÓŁ FIL.P.W. ŚW. WAWRZYŃCA

3. Zawartość wkładki (nazwa obiektu lub materiału uzupełniającego)
fotografie



Wnętrze – fragment ściany pd. nawy



Wnętrze – sklepienie pozorne
Prezbiterium



Wnętrze – fragment stropu
nawy



Wnętrze – zwęglowanie ściany
nawy i prezbiterium



Wnętrze – sklepienie prezbiterium



Wnętrze – fragment stropu nawy



Wnętrze – otwór empory nad zakrystią

Wnętrze – słupek dzielący otwór empory



Wnętrze – fragment słupa empory w nawie



Wnętrze – fragment stropu prezbiterium



1. Miejscowość
ŁASKOWICE

2. Obiekt
KOŚCIÓŁ FIL.P.W. ŚW. WAWRZYŃCA

3. Zawartość wkładki (nazwa obiektu lub materiału uzupełniającego)
fotografie



Wnętrze – wspornik belki tęczowej (pd.)



Wnętrze – wspornik belki tęczowej (pn.)



Wnętrze – fragment słupa wspierającego chór

Ołtarz główny



Ambona



Chrzcielnica



Wkładkę założył: mgr Jerzy Skarbek, sierpień 2001
Miejsce przechowywania negatywów: u autora



Widok z wnętrza wieży na wnętrze przybudówki pd.

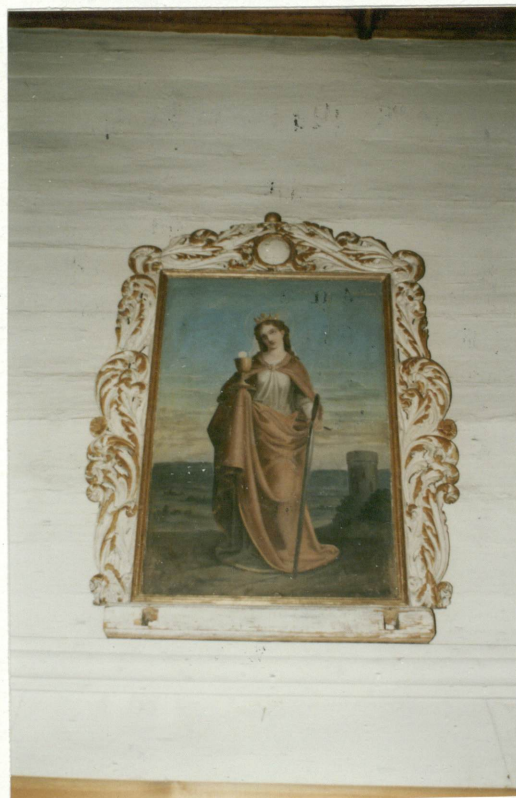


Wnętrze przybudówki pd.



Wnętrze wieży

Obraz na ścianie pd. nawy



Schody na chór



Konstrukcja wieżyczki na sygnaturkę
Wieżba – fragment

