

OŚRODEK DOKUMENTACJI
ZABYTKÓW W WARSZAWIE
Karta Ewidencyjna Zabytków
Architektury i Budownictwa

A B C D E F G H I J K L Ł M N O P R S T U V W X Y Z Nr

1. Obiekt

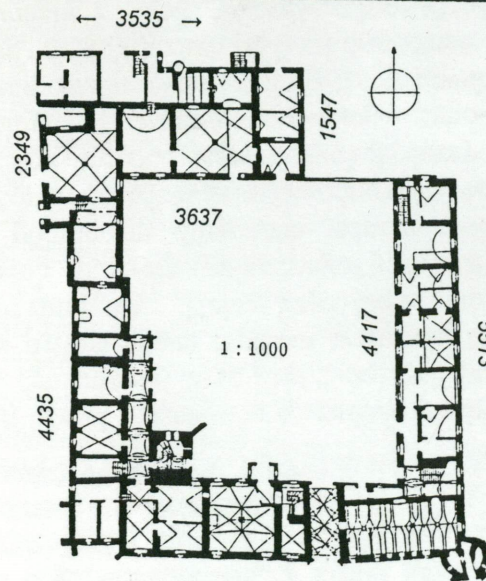
PAŁAC , d. dwór

2. Czas powstania,
przebudowy :
1 poł. XVI , XVII,
XVIII i XIX w.

3. Miejscowość

ŁĄKA PRUDNICKA

Zdjęcia, plan sytuacyjny, rzuty



4. Adres

Łąka Prudnicka

nr hipoteczny : KW

5. Przynależność administracyjna

województwo opolskie
gmina Prudnik

6. Poprzednie nazwy miejscowości

Gräfllich Wiese

7. Przynależność adminstr. przed 1999 r.

województwo opolskie

8. Właściciel i jego adres

Towarzystwo Inwestycyjno –
Handlowe „DEXO” Sp. z o.o
40 - 048 Katowice,
ul. Kościuszki 25

9. Użytkownik i jego adres

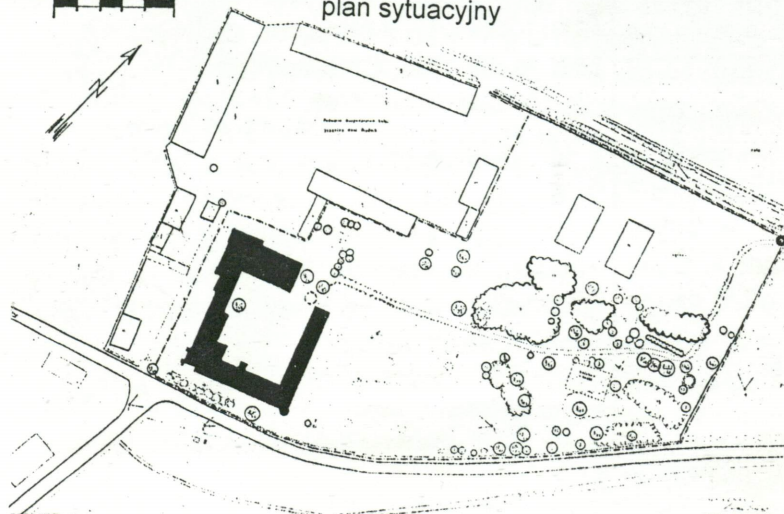
obiekt nie użytkowany

10. Rejestr zabytków

Numer : 201 / 56
Data : 7.08. 1956 r.

0 50

plan sytuacyjny



5808
pałac w Łące Prudnickiej – rzut poziomy

Gräfllich Wiese



plan orientacyjny

Dzieje własności : wzmianka o wsi Łąka pojawia się w XV w. kiedy to w r. 1485 książęta opolscy Jan i Mikołaj sprzedają wójtostwo prudnickie kasztelanowi Jerzemu (Georgius) Wrbną. Miał on prawo pobierać czynsz z 7 wsi, min. z Łąki. Odtąd Łąka należy do wywodzącego się z Czech rodu Wrbnów.

Dwór prawdopodobnie zbudował w XVI wieku następca kasztelana Jerzego, Jerzy Mł., który po sprzedaży wójtostwa w Prudniku osiadł w Łące i wymieniany jest w dokumentach z lat 1534 i 1536.

W 3 ćw. XVI w. Wrbnowie nadal władają Łąką. W 1586 r. dokumenty wymieniają Wilhelma von Würben jako pana na Łące.

W 1590 r. Łąka przechodzi na własność rodziny von Tschetschau - Mettich ; kupuje ją Joachim von Mettich. W rękach tego rodu Łąka pozostaje aż do 1830 roku. Po wygaśnięciu rodu Mettichów (Karl von Tschetschau - Mettich zmarł w r. 1825) Łąkę nabywa od córki Karla generałowa wdowa Cobont.

Kolejny właściciel (od lat 40-tych XIX w.) to rodzina Sedlinsky. Dokonują oni w latach 80 – tych XIX w. neogotyckiej przebudowy pałacu.

Po 1945 r. własność Skarbu Państwa, przekazana w użytkowanie moszneńskiej i potem prudnickiej Stadninie Koni. Po r. 1996 – AWRSP. Własność spółki „DEXO” od 1998 roku.

Pałac w stylu renesansowym i neogotyckim

SYTUACJA : pałac w północno - wschodniej części miejscowości Łąka Prudnicka, luźno zabudowanej wsi typu łańcuchowego w dolinie Złotego Potoku. Położony w pobliżu szosy Prudnik – Głucholazy, która oddziela go od cieku wodnego (Złoty Potok). Zlokalizowany południową frontową elewacją wzdłuż szosy, która w miejscu styku pałacu i parku zatacza łuk. Obiekt oddzielony od drogi pasem zieleni. Teren otoczony siatką od strony szosy, i strony zachodniej (dalej za siatką resztki muru kamiennego) oraz starym murem kamiennym od strony wschodniej i północnej. Mur z łamanego kamienia z pozostałościami XVII w. baszty w północno – wschodnim narożniku otacza przyległy teren zabudowań folwarcznych (gł. z XIX w.) oraz swobodnie kształtowany park krajobrazowy dopełniający kompleks architektoniczny.

MATERIAŁ : zróżnicowany zależnie od wieku powstania poszczególnych fragmentów. Części renesansowe murowane z cegły ceramicznej na zaprawie wapiennej, z obfitym użyciem kamienia łamanego i polnego głównie w przyziemiu oraz obramieniach okiennych a także w fundamentach i ścianach. Kamienne portale i obramienia okien. Fragmenty neogotyckie ceglane, z użyciem w elewacjach okładzin z rustyki kamiennej, przemieszanych dekoracyjnie z cegłą klinkierową, z której kształtek wykonane gzymsy, fryzy, obramienia ostrołucznych okien i okulusy. Części nowsze z cegły na zaprawie cementowo-wapiennej. Elewacje tynkowane, za wyjątkiem części neogotyckich. Spod tynków XIX i XX w. widoczne starsze tynki wapienne z renesansową dekoracją sgraffitową XVI/XVII-w. ; głównie wokół okien piętrowych i gzymsu koronującego.

Pokrycie dachów : w większej części z dachówki ceramicznej zakładkowej (generalny remont z lat 80-tych) a także fragmenty z dachówki cementowej oraz części pokryte papą na deskowaniu (część neogotycka od strony dziedzińca) Wieże kryte dwubarwnym łupkiem w formie dachówek z ostrołucznymi zakończeniami, kładzionymi w dekoracyjny wzór rombów. Hełmy kopuł kryte blachą cynkową i miedzianą.

Schody – do wysokich piwnic skrzydła północnego jednobiegowe ceglane z wylewką cementową, pięciostopniowe. W skrzydle północnym drewniane jednobiegowe, na strych drewniane zabiegowe. W skrzydle zachodnim w wieży komunikacyjnej schody jednobiegowe betonowe, wyżej zabiegowe drewniane. W wieży w narożniku dziedzińca kręcone ceglane wokół duszy sześciobocznej ceglanej, z drewnianymi stopnicami. W części południowej skrzydła wschodniego schody dwubiegowe marmurowe, w części północnej nowe schody wylewane cementowe. **Posadzki** : w piwnicach części północnej częściowo z cegły na sztorc, częściowo cementowe, w korytarzach podłogi drewniane z desek, podobnie w pomieszczeniach. W części zachodniej podłogi drewniane z desek. W częściach przebudowanych w latach 80-tych XX w. tzn. w części skrzydła zachodniego, w południowym i wschodnim - wylewki cementowe. Przy wejściu od dziedzińca do starszego skrzydła południowego zachowane fragmentarycznie płyty kamienne – dwubarwne, ułożone rombów. W pd. sieni przelotowej dawniej kocie łby, obecnie wylewka. Na strychach podłogi drewniane lub ich reszty. **Otworki** : okna piętrowe przeważnie prostokątne (p. stojące) zaś parterów niższe prostokątne lub kwadratowe. W skrzydle pn. w nowszym aneksie w kształcie prostokątów leżących. Tamże trójkątne lukarny. W skrzydle wschodnim w pn. ścianie szczytowej okulus i para małych okien półokrągłych. W części zach. i pn. część okien kwadratowych. Takież w skrzydle pd. W wieżach południowych potrójne ostrołuki, okulusy. Cd. na wkładkach

14. Kubatura 18 220 m ³	15. Powierzchnia użytkowa 2 789, 4 m ²	16. Przeznaczenie pierwotne rezydencja - dwór, pałac z kaplicą	17. Użytkowanie obecne obiekt nieużytkowany, niszczący
18. Prace budowlane i konserwatorskie, ich przebieg i dokumentacja Przez kilkanaście powojennych lat eksploatacji nie wykonywano żadnych remontów i zabezpieczeń. W pocz. l. 60-tych bardzo zły stan – Stadnina kwaterowała pracowników w skrzydle zach. i adaptowała pn. na biura. Następowala dewastacja. Ekspertyza z 1965 r. stwierdza stan awaryjny – nieszczelne dachy, zniszczone obróbki, zagrożone stropy, zawilgocenie. 1967 / 8 – odwodnienie terenu, częściowa wymiana konstr. dachu, prace dekarские, blacharskie, naprawa i wzmocnienie murów - pd. fragmentów skrzydła wschodniego (ściany i nadproża elewacji dziedzińcowej). W 1968 r. ukończony I etap konserwacji sgraffita (Z.Bradke PKZ-W-w) 1969 r. runęła część pn. baszty. Jej odbudowa w 1969-71 (wzmocnienie fundamentu, przemurowanie przyziemia i 50% ścian). 1969 r.: naprawa ścian skrzydła wsch. wymiana konstr. dachu; to samo w skrzydle zach., częściowa wymiana stropów i więźby w skrzydle pn. Przełożenie dachów pn., zach. i pd. skrzydeł, nowe rynny, rury spustowe. W pocz. lat 70-tych prace przy dachach, wymiany stropów. Konserwacja sgraffita 1969 – 73 w 3 etapach: w I transfery ze względu na remont więźby; przywrócenie części na elewację wsch. skrzydła (ok. ¼ - resztę zniszczyli wandalie). W latach 80–89 z przerwami, w czasie których wtórna dewastacja - wymiany stropów w skrzydle pd. na masywne (WPS – y), wraz z wylewaniem cementowych posadzek. 1990 kolejna konserwacja fryzu graffiti w skrzydle wsch. – wykonanie prac przez zespół E. Kuśnierz.		19. Stan zachowania (fundamenty, ściany zewnętrzne, ściany wewnętrzne, sklepienia, stropy, konstrukcje dachowe, pokrycie dachu, wyposażenie i instalacje) Stan zachowania generalnie bardzo zły - obiekt od wielu lat nie użytkowany, remonty zakończone w latach 90-tych XXw. - wykazuje daleko posuniętą destrukcję. Kondycja poszczególnych części (skrzydeł) zróżnicowana; zwłaszcza zły stan skrzydła pn. i zach. (z XIX /XX w.); zawilgocone fundamenty, także ściany piwniczne pn. skrzydła wraz z posadzkami ceglanymi i z wylewką cementową. Ściany w dość dobrym stanie, za wyjątkiem pn. skrzydła, gdzie znaczne zawilgocenie. Mury magistralne części pd. i wsch. zasadniczo suche, od strony podwórza w skrzydle zachodnim lokalne zawilgocenia w przyziemiu. Części ścian skrzydła wschodniego wybrukowane od nowa, łącznie z nadprożami – tam też zniszczone historyczne tynki z dekoracją sgraffitową. Nie ma też już śladu po fryzie części dziedzińcowej pd. skrzydła. Tynki częściowo nieistniejące – np. w baszcie pd-wschodniej, w części pd. skrzydła wsch. Reszta tynków w złym stanie – zarówno renesansowe i barokowe jak i XIX-wieczne. Stan sklepień i stropów nad parterami w skrzydłach pd., zach., wsch. – dobry (oryginalne lub WPS), nad piętami zły w części skrzydeł zachodniego i północnego gdzie drewniane stropy belkowe, zagrzybione i częściowo zawalone. Więźby w dość dobrym stanie, w skrzydłach pd., zach. i wsch. naprawiane podczas remontów w poprzednich latach. Pokrycie różnych fragmentów dachów w różnym stanie – zły stan pokrycia w obszarze wież pd. – odsłonięte fragmenty więźby, zniszczone deskowanie, zniszczone pokrycie papowe galerii. Zdekompletowane pokrycie wież z łupka. Duże zniszczenia zasadniczych połaci dachowych; skrzydeł pd., wsch. i zach. krytych dachówką zakładkową w latach 80-tych XX w. – zwłaszcza w koszach skrzydła pd. Mierny stan pokrycia skrzydła pn. z dachówki ceramicznej. Zniszczone pokrycia hełmów wieżowych i baszty krytych blachą. Instalacji brak za wyjątkiem skrzydła pn. gdzie istnieje fragment instalacji wodociągowej – przeciekający i powodujący zwiększenie zawilgocenia piwnic i fundamentów.	
20. Najpilniejsze postulaty konserwatorskie Wobec dewastacji obiektu o bezspornych wartościach historycznych, architektonicznych, walorach zabytkowych i artystycznych; konieczne są działania zmierzające do jak najszybszej aktywizacji pałacu. Należy wszelkimi prawnymi sposobami skłonić aktualnego właściciela do przeprowadzenia remontu zabezpieczającego – lub odebrać obiekt. Konieczne badania architektoniczne i archeologiczne; pozwolą ustalić historię budowy obiektu i sformułować wytyczne do programu odbudowy. Niezbędny remont: głównie dachów i pokryć wieżowych, osuszenie fundamentów i ścian, wymiana zniszczonych stropów drewnianych, odtworzenie gł. klatki schodowej, zawalonych schodów w wieży pd. i posadzek we wnętrzach. Całościowa wymiana stolarek. Konserwacja zachowanych reszt dekoracji sgraffitowej i odkrycie pozostałych fragmentów - najcenniejszego artystycznie elementu pałacu. Konieczny powrót polichromowanych belek i transferu fryzów do wnętrza			

21. Akta archiwalne (rodzaj akt, numer i miejsce przechowywania)

E. Graber – Die Inventäre der Nichtstädtlichen Archive
Schlesiens. Kreis Neustadt. Codex Diplomaticus Silesiae. Breslau 1928, t.XXXIII

23. Źródła ikonograficzne i fotografie (rodzaj, miejsce przechowywania, sygnatury)

Album ikonografii dot. rejencji opolskiej

Fotografie przedwojenne z archiwum W / O SOZ w Opolu

22. Bibliografia

Katalog Zabytków Sztuki w Polsce, t. VII, z. 12
Studium historyczno – architektoniczne PKZ W - w
Janina Eysymontt , r. 1966
Ewidencja parku zabytkowego w Łące Prudnickiej
Maria Frankowska, inż. M. Kujawa , 1981 r.
I. Chrząszcz – Geschichte der Stadt Neustadt in
Oberschlesien. Neustadt 1912
T. Konietzny – Die Schlosskapelle zu Wiese Gräfllich
In Neustadter Beiträge zur Heimatkunde Neustadter
Zeitung. März 1923
W. Krause – Grundriss eines Lexikons Bildender
Künstler und Kunsthandwerken in Oberschlesien.
Oppeln 1938
J. Schwerter – Geschichte der Pfarrerei Langebrück
Wiese Gräfl. Neustadt 1924

24. Uwagi różne :

Badania sgraffito przez PKZ w-wa, wykazały dwie jego
warstwy, z 2 okresów. W 1968–1969 nastąpiła konserwacja
sgraffita przez Z.Bradkego (PKZ-W-w). Miało też miejsce
odkrycie barokowych malowanych stropów i fryzu
podstropowego ; ich demontaż, transfer i konserwacja przez
Zakłady Artystyczne i Budowlane ZPAP w Łodzi.

Konieczne jest ustalenie aktualnego miejsca
przechowywania malowanych stropów barokowych, które
zdemontowano podczas remontu – w celu zabezpieczenia
i ew. użycia w tym lub w innym obiekcie zabytkowym.

25. Wypełnił :

mgr Dariusz Stoces
data : VI / VIII 2003 r.

26. Sprawdził
data

27. Załączniki

wkładki nr 1, 2 , 3

1. Miejscowość ŁĄKA PRUDNICKA	2. Obiekt (nazwa jak w karcie) PAŁAC, d. dwór	3. Zawartość wkładki (nazwa obiektu lub materiału uzupełniającego) C.d. historii obiektu (stadia budowy) i jego opis (punkty 12 i 13)
----------------------------------	--	--

C.d. pkt 12 - Dzieje, stadia budowli :

Okoliczności powstania zaczątków rezydencji znane są ze źródeł pisanych. Wykonanie badań architektonicznych i archeologicznych pozwoli odpowiedzieć na pytania o materialne początki pierwotnego dworu. Być może sięgają one gotyku. Do czasu wyjaśnienia tej kwestii przyjmuje się za dokumentami hipotezę budowy dworu przez Jerzego Wrbnę Młodszego w I połowie XVI w.

Starsza część obecnego założenia to zapewne obecne skrzydło pn. i zach. Jest prawdopodobne, że w jego skład wchodził też zach. fragment skrzydła pd., sięgający po sień przelotową. Wskazuje na to nieregularność pd. skrzydła (załamana zewnętrzna linia elewacji). Wtedy pierwotny dwór miałby plan podkowy. Wrbnowie rozbudowują dwór zapewne pomiędzy 1525 a 1530 rokiem.

Ród Mettichów prowadził dalszą rozbudowę dworu wkrótce po jego nabyciu (po 1590 r.).

W 1607 r. Joachim Mettich utworzył w Łące seniorat. Jego syn natomiast (Joachim von Mettich Młodszy) był wysokim urzędnikiem na habsburskim dworze cesarskim w Pradze. Te fakty

C.d. opisu : w neogotyckiej galerii ostrołuczne biforia. Tamże para ostrołucznych otworów drzwiowych. Takież w wieży południowej. W zachodnim skrzydle (elewacja zach.) okna z opaskami w tynku. Nieliczne zachowane kamienne otwory renesansowe lub barokowe – w skrzydle pd. portal w sieni przelotowej, w skrzydle wsch. portal w elewacji wschodniej i okno we wsch. klatce schodowej. W skrzydle pn. w elewacji dziedzińcowej barokowe XVIII w. obramienie kamienne. Stolarka okienna skrzynkowa o podziałach krzyżowych ; dwu lub trójdzielna z podziałem szprosami ; niektóre detale profilowane. Zachowana fragmentarycznie, głównie w skrzydle północnym i zachodnim. Także stolarka drzwiowa zachowana tylko w nowszym aneksie XIX / XX wiecznym, północno-zachodnim – płycinowa.

KONSTRUKCJA : w skrzydle pn. sklepienia piwnic ceglane tynkowane, kolebkowe z lunetami, wsparte przez masywne filary ; nad kondygnacjami stropy drewniane. Więźba dachowa drewniana, mansardowa. Skrzydło zach. częściowo podpiwniczone, wejście do kilku kondygnacji piwnic zamurowane. Na jego piętrach od pn. drewniane stropy, od pd. częściowo sklepienia ceramiczne a częściowo nowe stropy typu WPS. Skrzydła pd. i wsch. bez piwnic. W reprezentacyjnym przyziemiu skrzydła pd. sklepienia ceglane. Na jego piętrze tylko w centralnej sali (piano nobile) rekonstruowane sklepienie ceramiczne - w skrajnych pomieszczeniach stropy WPS. Główna klatka schodowa niegdyś drewniana – obecnie nie istnieje. W skrzydle wschodnim sklepienia ceramiczne, częściowo odtwarzane, dzielone (niewłaściwie) nowszymi ściankami. Na parterze i piętrze niegdyś polichromowane sklepienia belkowe XVII w. oraz malowany techniką sgraffito fryz podstropowy – zdemontowane i poddane swego czasu konserwacji ; obecnie miejsce ich przechowywania jest nieznane. Schody ceglano – kamienne, dwubiegowe w pd. klatce schodowej. Więźby dachowe skrzydeł drewniane płatwiowo – kleszczowe, w skrzydle pn. mansarda. Dachy kryte dachówką ceramiczną, wieże łupkiem na deskowaniu, dekoracyjne wieżyczki blachą, sygnaturka miedzią.

RZUT : pałac czteroskrzydłowy, założenie usytuowane wokół czworokątnego dziedzińca (zamknięcie dopełnione w pn. części murem ceglanym). Skrzydła na planach nieregularnych prostokątów, w części północnej i zachodniej powiększone przez późniejsze rozbudowy (gł. XIX wieczne) : od strony dziedzińca wieżę na rzucie kwadratu w narożniku południowo-zachodnim, przy niej neogotycki aneks (galerię) na planie wydłużonego prostokąta przybudowany do właściwego skrzydła. Na styku skrzydła zachodniego i południowego wieża na planie kwadratu. W narożniku południowo – wschodnim południowego skrzydła baszta na planie koła. Większość założenia jednotraktowa, z wyjątkiem 2- traktowego skrzydła pn.

BRYŁA : wieloelementowa, o urozmaiconej sylwetce; główny rdzeń założenia to skrzydła piętrowe o różnych proporcjach, wzbogacone przybudówkami, aneksami i wieżami nakrytymi różnymi typami dachów.

verte'

wskazują na obecność ważnych względów prestiżowych a pośrednio na potrzebę wzbogacenia rezydencji i uczynienia jej szczególnie reprezentacyjną. Ma to wpływ na dzieje budowli : Mettichowie w końcu XVI wieku lub na przełomie XVI i XVII wieku dobudowują dalszą część skrzydła południowego lub jego całość oraz skrzydło wschodnie pałacu.

Ważnym elementem zdobniczym była bogata dekoracja sgraffitowa wzorowana na czeskich rozwiązaniach tego czasu, której bogactwo miało zapewne rekompensować skromną artykulację architektoniczną założenia.

W roku swojej śmierci - 1649 Joachim von Mettich Młodszy ufundował w pałacu katolicką kaplicę. Znajdowała się ona na piętrze (ob. zachodni wykusz). W XVIII wieku kaplicę przeniesiono na parter skrzydła wschodniego. W 1727 cieśla Henryk Hoffman z Moszczanki odnowił kaplicę i zbudował wieżyczkę. W 1780 r. zatrudniono do bliżej nieokreślonych prac murarza i budowniczego Jana Michatscha z Krnova.

1874 przebudowa pałacu w stylu neogotyckim. W 3 ćw. XIX w. von Sedlniccy przenoszą kaplicę do skrzydła zachodniego.

W końcu XIX lub na pocz. XX w. dobudowanie do pn. skrzydła części narożnej i powiększenie jej o jeden trakt.

Skrzydło północne krótsze niż pozostałe, podpiwniczone (wysokie piwnice), nakryte dachem mansardowym z naczółkami, od strony pn. dostawiona zewnętrzna klatka schodowa nakryta pulpitem i narożny dwupiętrowy aneks nakryty dachem czterosпадowym.

Skrzydło zachodnie podpiwniczone, nakryte dachem dwuspadowym, od strony północnej zakończone wieżyczką w ryzalicy ze stożkowym dachem osadzonym na sześciokątnym bębnie, przeźroczem i cebulastym hełmem. Od strony południowej para wież neogotyckich – wewnętrzna w narożniku dziedzińca, 5-kondygnacyjna, pozbawiona dachu (niegdyś namiotowego) lecz z pozostałościami ozdobnych ostrosłupowych sterczyn - wieżyczek na planie sześcioboków w narożnikach ; i wieża zewnętrzna na połączeniu skrzydła zachodniego i południowego, 3-kondygnacyjna ; nakryta dachem ostrosłupowym z załamanymi u nasady połaciami, z ukośnie wtopionymi w naroża ozdobnymi sterczynami - wieżyczkami o ostrosłupowych hełmach. Od strony dziedzińca dostawiona do wieży narożnej neogotycka piętrowa galeria zwieńczona krenelazem o dachu pogrążonym krytym papą.

Skrzydło południowe z portykiem od strony dziedzińca i przejazdową bramą, nakryte dachem dwuspadowym ; wschodni narożnik obejmuje okrągłą basztę (w części rekonstruowana) zwieńczona dachem stożkowym i cebulastym hełmem z arkadkowym przeźroczem. Od wschodu skrzydło zamknięte szczytową ścianą ze szczytem barokowym o wolutowym okonturowaniu.

Skrzydło wschodnie : wąskie, wydłużone, nakryte dachem dwuspadowym, od północy zamknięte ścianą szczytową ze szczytem barokowym z wolutami ; zwieńczone cebulastym hełmem z przeźroczem osadzonym na ośmiobocznym bębnie.

OPISY ELEWACJI : **fasada (zewnętrzna elewacja skrzydła pd.)** ujęta od zachodu wieżą neogotycką i narożną okrągłą basztą od wschodu ; 13-osiowa, 2 - kondygnacyjna, z narożną trójjuskową przyporą usytuowaną ukośnie w zachodnim narożniku. Brak zasady porządkującej – nie występuje symetria ani widoczna kompozycja elewacji. Linia elewacji wygięta z powodu lekkiego cofnięcia fragmentu wschodniego od osi bramy przelotowej. Układ otworów nieregularny. Okna piętra prostokątne, większe niż parteru, gdzie występują niższe okna prostokątne, zaś w części wschodniej kwadratowe. W obu częściach brak korelacji pomiędzy otworami parteru a osiami piętra. Brak podziałów architektonicznych. Brama usytuowana nieosiowo, bliżej wschodniej części elewacji, otwór wejściowy obramiony profilowaną opaską, zamknięty spłaszczonym łukiem Tudorów. Portal złożony z pary wtopionych w lico muru wielobocznych filarów zakończonych pseudokrenelazowymi zwieńczeniami i łączącej je masywnej poziomej listwy zwieńczonej także pasem pseudokrenelazu. W części zachodniej na piętrze para wykuszy, rozdzielona 3 osiami okiennymi. Wykusz bliżej zachodniego narożnika wsparty na parze masywnych kroksztynów kamiennych złączonych łukiem odcinkowym, z szerokim oknem prostokątnym, ze sfazowanymi krawędziami, nakryty daszkiem pulpitem. Drugi wykusz na trzech kroksztynach z potrójnymi płynnymi uskokami, łączonych łukami odcinkowymi, z wąskim prostokątnym otworem od frontu i szczelinowymi oknami z boków.

c.d na wkładce nr 2

1. Miejscowość	2. Obiekt (nazwa jak w karcie)	3. Zawartość wkładki (nazwa obiektu lub materiału uzupełniającego)
ŁĄKA PRUDNICKA	PAŁAC , d. dwór	C.d. opisu (pkt 13)

Elewacja zachodniej wieży neogotyckiej : 2- osiowa , 5- kondygnacyjna, z delikatnym rysunkiem boniowań w tynku , cofnięta względem lica elewacji. Przy zachodnim narożniku wieży uskokowa przypora. Nad oknami parteru balkon z kutą koszową balustradą. Na piętrze otwór wyjściowy na balkon i okno prostokątne. W III kondygnacji potrójne zbliżone okna ostrołuczne na wspólnym parapecie. Zwieńczenie wieży stanowią pseudomachikuły, gzyms okapowy, centralna lukarna na kroksztynach i flankujące wieżyczki wtopione ukośnie w narożniki. Lukarna z uszakami i trójkątnym szczytem, w którym ostrołuczny otwór okna strychowego. Szczyt zwieńczony sterczynką, daszek lukarny dwuspadowy. Skrajne wieżyczki pełne, murowane, o podstawach rozszerzających się ku górze złożonych z bogatych profilowań, z płycinami szczelinowymi w korpusach i kwadratowymi płycinkami pod gzymsami okapowymi. Daszki ostrosłupowe z iglicami ; dolne połacie daszków załamane. Główny hełm wieży ostrosłupowy zwieńczony sterczyną, dolne części połaci o mniej stromym spadku.

Baszta 3-osiowa, 3-kondygnacyjna, opięta trzema skośnymi przyporami sięgającymi gzymsu międzykondygnacyjnego, w przyziemiu umieszczony otwór wejściowy zamknięty łukiem odcinkowym. Otwory okienne prostokątne i kwadratowe. Na wysokości gzymsu koronującego fasady prosty gzyms opaskowy. Ponad nim, na wysokości połaci dachowych fasady kwadratowe (zamurowane) otwory okienne. Dach stożkowy pobity blachą, u podstawy przeźrocza przechodzący w ośmiobok zwieńczony uskokowym gzymsem. Przeźrocze z drewnianymi słupkami dźwigającymi arkadki, zwieńczone gzymsem profilowanym. Zadaszenie w kształcie cebulastego hełmu.

Dzielnica elewacja skrzydła południowego : układ osi regularny, elewacja 7- osiowa. W przyziemiu w części zachodniej 3 okna prostokątne z kratami koszowymi oraz wysunięty silnie portyk ujmujący wejście do sal reprezentacyjnych. Brak korelacji między oknami obu kondygnacji, okna piętra wyższe niż parterowe. Brak podziałów architektonicznych. Portyk z bogatą artykulacją , ujęty parami dekorowanych kolumn w typie manierystycznych, na cokółach, z kapitelami korynckimi, dźwigającymi imposty i gierowane odcinki gzymsów. Otwór wejściowy zamknięty łukiem pełnym, obramiony pseudorustyką z gzymsikami u węzłowi łuku. Na portyku taras z metalową balustradą koszową, rozpiętą między narożnymi słupkami, na których umieszczone tarcze herbowe rodu Sedlnicky - Odrowąż. W części wschodniej elewacji otwór bramy przejazdowej zamknięty łukiem koszowym oraz otwór wejściowy prostokątny do korytarzyka i małe okienko prostokątne. W strefie podokapowej widoczne pod nowszymi tynkami resztki sgraffitowej dekoracji – sceny z polowań i motywy floralne.

Elewacja wewnętrznej wieży neogotyckiej na styku skrzydeł pd. i zachodniego : czterokondygnacyjna, na cokole, ze skośnie usytuowaną przyporą narożnikową , z dekoracyjnie rozwiązana fakturą lica - klinkierowe obramienia i ceglany detal architektoniczny stanowią ramy, w których ozdobne wypełnienia z kamienia łamanego. W I kondygnacji para okien ostrołucznych, w II - wydzielonej pasem ceglanej „plecionki” także para ostrołuków i okulus, w III wydzielonej odsadzką – okapem z kształtek ceglanych potrojone ostrołuki , IV to kondygnacja wieńcząca , w której wąskie okienka w kwadratowych płycinach, reszty cyferblatów nieczynnych zegarów i wieńczący pseudomachikuł. W narożniki wtopione zwieńczenia w formie ceglanych wieżyczek z krenelażem nakrytych ostrosłupowymi hełmami pokrytymi łupkiem. Między wieżyczkami balustrada ażurowa z motywem czwórlistnych rozet.

Zewnętrzna elewacja wschodnia : składa się z baszty południowej , 2 - osiowej wschodniej ściany szczytowej skrzydła południowego i 11 - osiowego skrzydła wschodniego. Baszta bez otworów od strony wschodniej, ściana skrzydła pd. z parą regularnie rozmieszczonych okienek pod gzymsem wydzielającym partię szczytu – trzykondygnacyjnego, dzielonego profilowanymi gzymsami, ze spływami zakończonymi masywnymi sterczynami i wieńczącym półokrągłym naczółkiem. Elewacja skrzydła wschodniego – wydłużona, dwukondygnacyjna, bez podziałów, w partii pd. względnie

regularna, ze skorelowanymi osiami okiennymi w parterze i na piętrze. Okna rozmieszczone w rytmie 1 : 4 : 2 : 2 : 1 : 1 ; okna parteru niższe niż piętra. W części północnej zachowany kamienny, profilowany od 1 / 3 wysokości portal wejściowy. W partii gzymsu okapowego zrekonstruowany dwupasmowy fryz z dekoracji sgraffitowej – postacie w medalionach i dekoracyjne motywy floralne.

Północna elewacja skrzydła wschodniego : ściana szczytowa skrzydła, 1 osiowa, 3 – kondygnacyjna. Oś akcentuje ryzalit sięgający do wierzchołka szczytu, z trzema kondygnacjami wydzielonymi gzymsami. I kondygnacja boniowana - w przyziemiu ryzalitu głęboka nisza zamknięta łukiem koszowym. W II kondygnacji prostokątna blenda. Szczyt wydzielony profilowanym gzymsem, dwukondygnacyjny, okonturowany spływami wolutowymi, bez wierzchołka – ścięty prosto. Na przedłużeniu szczytu wmontowana w połąć dachową sygnaturka – na ośmiobocznym bębnie ustawiony trzykondygnacyjny hełm cebulasty przedzielony przeźroczem.

Dziedzińcowa elewacja skrzydła wschodniego : 8 – osiowa, o nieregularnym układzie otworów. W przyziemiu nieosiowo umieszczony otwór wejściowy (bliżej części północnej), flankowany przez parę małych okien o wykroju zbliżonym do kwadratu, z których jedno w renesansowym kamiennym obramieniu, z kratą. Okna piętra wyższe niż parteru, choć bliżej skrzydła pd. jest para dość dużych prostokątnych, wzajemnie zbliżonych. Nad oknami piętra w partii okapowej fryz sgraffitowy. Część muru i otworów okiennych w części południowej – nowych, odbudowywanych, pozbawionych zatem dekoracji sgraffitowej.

Elewacja zewnętrzna zachodnia : kilkuelementowa, złożona z neogotyckiej wieży południowej, wydłużonego skrzydła 8- osiowego, ryzalitu 2- osiowego i XIX / XX-wiecznej, 7-osiowej skrajnej części północnej. Elewacja wieży analogiczna jak do opisywanej wraz ze skrzydłem pd., ujęta do wysokości piętra parą przypór. Różnica w otworach okiennych – w parterze ich brak, w II kondygnacji występuje jedno okno prostokątne, w III podwójne ostrołuki. Skrzydło tynkowane z delikatnym rysunkiem boni na całym licu. W parterze niewielkie prostokątne okna wysokich piwnic, nie skorelowane z osiami piętra. Na gzymsie międzykondygnacyjnym spoczywają parapety okien piętra – w opaskach z fazowanymi wklęsłe od 1/4 wysokości krawędziami. Ryzalit przylegający od północy tynkowany, bez podziałów, z kwadratowymi oknami. Skrajna północna część elewacji podzielona na 3 segmenty – w narożnym południowym mieści się narożna klatka schodowa i wystawka z wieżyczką (na sześciobocznym bębnie z kwadratowymi okienkami stożkowy dach i cebulasty hełm z przeźroczem). Wejście do klatki ujęte parą przypór. Segment środkowy niższy, dwukondygnacyjny z prostokątnym otworem wejściowym w parterze i trzema oknami opartymi na gzymsie międzykondygnacyjnym. Skrajny segment północny wyższy, trzykondygnacyjny, bez podziałów.

Dziedzińcowa elewacja skrzydła zachodniego - złożona z czterech elementów : wewnętrznej wieży neogotyckiej na styku skrzydeł pd. i zach. , 3 - osiowej galerii neogotyckiej, ryzalitu 2 - osiowego oraz północnego skrajnego fragmentu 4 - osiowego. Wieża o artykulacji identycznej jak opisywana przy skrzydle pd. z tą różnicą że w przyziemiu ostrołuczne wejście. Galeria piętrowa, na cokole, z osiami wydzielonymi trzema przyporami. Ramy ceglane otaczają wypełnienia z kamienia łamanego. W parterze dwa ostrołuczne otwory wejściowe i wysokie okno. Piętro wydzielone zdwojonym gzymsem, na którym oparte pary ostrołucznych otworów okiennych. Zwieńczenie krenelażowe wydzielone okapem ceglanym. Ryzalit bez podziałów, z wejściem w przyziemiu i prostokątnym oknem z kratą, na piętrze para okien prostokątnych. Skrajna część północna z okienkami piwnicznymi i ciągiem okien kwadratowych na wysokim parterze.

Zewnętrzna elewacja północna : dwuelementowa - starsze skrzydło od strony wschodniej, 3 – osiowe, rozdzielone nowszą wydatną klatką schodową, nakryte dachem mansardowym i nowsza część XIX / XX wieczna w zachodnim narożu, 4 – osiowa, z klatką schodową w dostawionym od wschodu aneksie, nakryta dachem czterospadowym wtopionym w przylegającą mansardę. Skrzydło piętrowe, bez podziałów, z nieregularnym rozstawieniem okien. Ryzalit klatki schodowej piętrowy, z otworem drzwiowym ujętym parą nowszych skośnych przypór i parą okien na piętrze. W części zachodniej jednoosiowy aneks klatki schodowej zwieńczony krenelażem i fragment dobudowany XIX / XX w., występujący przed lico, regularny, z dużymi wrotami w przyziemiu, w skrajnych osiach okna prostokątne stojące, w środkowych prostokątne leżące. W połaciach dachu trójkątne lukarny. prostokątne

1. Miejscowość	2. Obiekt (nazwa jak w karcie)	3. Zawartość wkładki (nazwa obiektu lub materiału uzupełniającego)
ŁĄKA PRUDNICKA	PAŁAC , d. dwór	C.d. opisu (pkt 13) + fotografie

Dziedzińcowa elewacja skrzydła północnego : 6 – osiowa, bez podziałów, z dostawionymi po 1945 r. trzema skarpami ukośnymi w części centralnej. W przyziemiu dwa otwory drzwiowe, jeden zamknięty łukiem odcinkowym, drugi prosty – oraz małe okienka prostokątne. Na piętrach duże okna o nieregularnym rozstawie.

Elewacja wschodnia skrzydła północnego : 4 – osiowa, 3 – kondygnacyjna. W przyziemiu okienko wysokich piwnic – w kamiennym barokowym obramieniu, z resztką oryginalnych krat (drugie podobne okno zniszczono, przerabiając otwór na wejściowy). Na piętrze regularnie rozstawione okna prostokątne ze skrzynkową stolarką ; w partii poddasza para okien strychowych wyciętych w szalowaniu pod naczółkiem dachowym.

Wnętrza, wyposażenie : w skrzydle południowym na parterze obszerna sień przelotowa nakryta sklepieniem kolebkowym z lunetami (stiukowe żebrowanie). Duża sala kwadratowa na zach. od sieni do której prowadzi wejście poprzez portyk podwórzowy ; nakryta sklepieniem kolebkowym z lunetami, z siecią żeber sklepiennych wyrobionych w stiuku ; w centrum dekoracja w kształcie rozety. W sali pozostałości kominka. Sala na wschód od sieni nakryta kolebką z regularnymi, głęboko wciętymi lunetami, wsparta w części wschodniej ceglanym filarem. W pozostałych pomieszczeniach przyziemia WPS-y ; wszystkie pozbawione oryginalnych posadzek ; w ich miejsce cementowe posadzki wylewane z kanałami przeznaczonymi na instalacje i zapewne ogrzewanie. (większość już zrujnowana...). W pomieszczeniu na piętrze ponad sienią i salą kwadratową sklepienie kolebkowe z lunetami ; w pozostałych pomieszczeniach WPS-y ; także w baszcie. W skrzydle wschodnim rozkład pomieszczeń przekształcony po częściowej odbudowie ; zachowane sklepienia kolebkowe i kolebkowe z lunetami – nowe, ahistoryczne podziały ściankami działowymi. Skrzydło zachodnie częściowo przekształcone w stylu neogotyckim ; w galerii płytkie sklepienia krzyżowe ; w pomieszczeniach przyziemia oraz wysokich piwnicach sklepienia kolebkowe i kolebki z lunetami. W skrzydle północnym w przyziemiu sklepienia kolebkowe z lunetami, w dwu salach kolebkowo-krzyżowe wsparte na środkowych filarach , z dekoracyjnymi żebrowaniami. W dodatkowym traktcie obejmującym narożnik pn.-zachodni - na piętrze pomieszczenia nakryte sufitami, w jednej z izb stylizowane belki stropowe z XIX w., nawiązujące do XVII-wiecznych. Belki oryginalne , malowane w motywy kwiatowe a także fryz podokapowy odkryty swego czasu we wschodnim skrzydle i przeniesiony na nowe podłoże (transfer) zaginęły; zostały zniszczone lub przebywają w nieznanym miejscu. Zważywszy, że posiadają znaczną wartość artystyczną a także że włożono w ich konserwację ogromne kwoty – należy je odszukać lub potwierdzić z całą pewnością ich zniszczenie.

Instalacje : obiekt nie ogrzewany, pozbawiony instalacji lub z jej zdewastowanymi resztkami . W części pn. - zachodniej zrujnowane piece kaflowe. We fragmencie północno - wschodnim resztki instalacji wodociągowej.



Elewacja
południowa
- fasada



Narożna wieża



1. Miejscowość	2. Obiekt (nazwa jak w karcie)	3. Zawartość wkładki (nazwa obiektu lub materiału uzupełniającego)
ŁĄKA PRUDNICKA	PAŁAC	fotografie



Portal główny w fasadzie



wschodni fragment fasady ze sgraffitem



baszta pd. – wschodnia



Narożnik pd. – wschodni



sień przejazdowa w fasadzie ; detale

1. Miejscowość

ŁĄKA PRUDNICKA

2. Obiekt (nazwa jak w karcie)

PAŁAC

3. Zawartość wkładki (nazwa obiektu lub materiału uzupełniającego)

fotografie

Parter - sala na wsch. od sieni ↘



↖ detale sklepień sieni



↙ reprezentacyjne sale parteru ↗





Piętro – korytarz , d. klatka schodowa ↓



sala reprezentacyjna piętra – piano nobile ↘

parter ; sala w narożu pd.-zachodnim ↗

Reszty kominka ↘



1. Miejscowość

ŁĄKA PRUDNICKA

2. Obiekt (nazwa jak w karcie)

PAŁAC

3. Zawartość wkładki (nazwa obiektu lub materiału uzupełniającego)

fotografie



Piętro – piano nobile



Piętro – sala wieży zachodniej



Wieżba dachowa baszty ↗



reszty sgraffita na strychu skrzydła pd.

1. Miejscowość	2. Obiekt (nazwa jak w karcie)	3. Zawartość wkładki (nazwa obiektu lub materiału uzupełniającego)
ŁĄKA PRUDNICKA	PAŁAC	fotografie



wieżba baszty wsch.



Wieżba skrzydła pd.





Skrzydło wsch. – baszta, ściana szczytowa, korpus



renesansowe obramienie drzwi w skrzydle wsch.



Zbliżenie sgraffita - skrzydło wschodnie



1. Miejscowość
ŁĄKA PRUDNICKA

2. Obiekt (nazwa jak w karcie)
PAŁAC

3. Zawartość wkładki (nazwa obiektu lub materiału uzupełniającego)

fotografie



Skrzydło wschodnie – pn. ściana szczytowa



1. Miejscowość	2. Obiekt (nazwa jak w karcie)	3. Zawartość wkładki (nazwa obiektu lub materiału uzupełniającego)
ŁĄKA PRUDNICKA	PAŁAC	fotografie



Skrzydło wschodnie – fragment wnętrza



Skrzydło wschodnie – klatka schodowa



Kamienne obramienie d. okna w klatce schodowej



wieżba skrzydła wschodniego



↖ Dziedziniec - część skrzydła wschodniego i pd.

Fragment skrzydła pd. i zach. z wewn. wieżą

1. Miejscowość

ŁĄKA PRUDNICKA

2. Obiekt (nazwa jak w karcie)

PAŁAC

3. Zawartość wkładki (nazwa obiektu lub materiału uzupełniającego)

fotografie



Elewacja dziedzińcowa skrzydła pd. – zbliżenia, detale





Portyk z herbami Sedlnicky-Odrowąż



Krata od dziedzińca w skrzydle pd.



Wieże u zbiegu skrzydła pd. i zachodniego.

1. Miejscowość

ŁĄKA PRUDNICKA

2. Obiekt (nazwa jak w karcie)

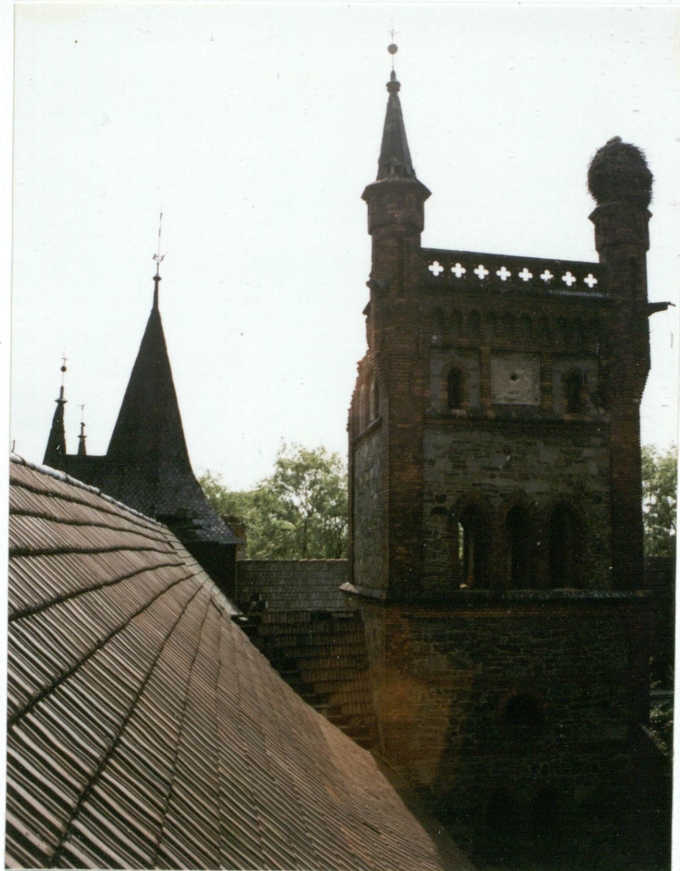
PAŁAC

3. Zawartość wkładki (nazwa obiektu lub materiału uzupełniającego)

fotografie



Narożna wieża - detale



Neogotycka galeria ➤

Dziedziniec ; fragmenty skrzydeł zach. i pn. ➤



1. Miejscowość

ŁĄKA PRUDNICKA

2. Obiekt (nazwa jak w karcie)

PAŁAC

3. Zawartość wkładki (nazwa obiektu lub materiału uzupełniającego)

fotografie



dach skrzydła pd. przy wieży ↖ ↗



Neogotycka galeria – detale



↖ Wieża –
wnętrze ↗



← wnętrza galerii
– parter + piętro →



1. Miejscowość

ŁĄKA PRUDNICKA

2. Obiekt (nazwa jak w karcie)

PAŁAC

3. Zawartość wkładki (nazwa obiektu lub materiału uzupełniającego)

fotografie



↖ piwnice skrzydła zachodniego ↗



↙ skrzydło zach. od dziedzińca ↘





skrzydło zachodnie - dachy

1. Miejscowość	2. Obiekt (nazwa jak w karcie)	3. Zawartość wkładki (nazwa obiektu lub materiału uzupełniającego)
ŁĄKA PRUDNICKA	PAŁAC	fotografie



klatka schodowa skrzydła zachodniego



skrzydło zachodnie – schody, strop dekorowany, korytarz





wieżba d. kaplicy (skrzydło zachodnie)



↗ Wieżby skrzydła zachodniego ↖



← skrzydło pn. →



1. Miejscowość	2. Obiekt (nazwa jak w karcie)	3. Zawartość wkładki (nazwa obiektu lub materiału uzupełniającego)
ŁĄKA PRUDNICKA	PAŁAC	fotografie



ściana szczytowa skrzydła pn.



skrzydło pn. od pn.-wschodu ↘

obramienie
barokowego
okna →





sklepienia w przyziemiu skrzydła pn. 7



Więźba dachu mansardowego w skrzydle pn. →

1. Miejscowość

ŁĄKA PRUDNICKA

2. Obiekt (nazwa jak w karcie)

PAŁAC

3. Zawartość wkładki (nazwa obiektu lub materiału uzupełniającego)

fotografie



skrzydło
pn.





Wnętrza skrzydła zachodniego



1. Miejscowość

ŁĄKA PRUDNICKA

2. Obiekt (nazwa jak w karcie)

PAŁAC

3. Zawartość wkładki (nazwa obiektu lub materiału uzupełniającego)

fotografie



↗ skrzydło zachodnie – fragment z kaplicą ↗



wnętrza skrzydła pn.



1. Miejscowość	2. Obiekt (nazwa jak w karcie)	3. Zawartość wkładki (nazwa obiektu lub materiału uzupełniającego)
ŁĄKA PRUDNICKA	PAŁAC	fotografie



skrzewo zachodnie – część południowa



skrzydło zachodnie – część południowa



Wieża pd. – zachodnia

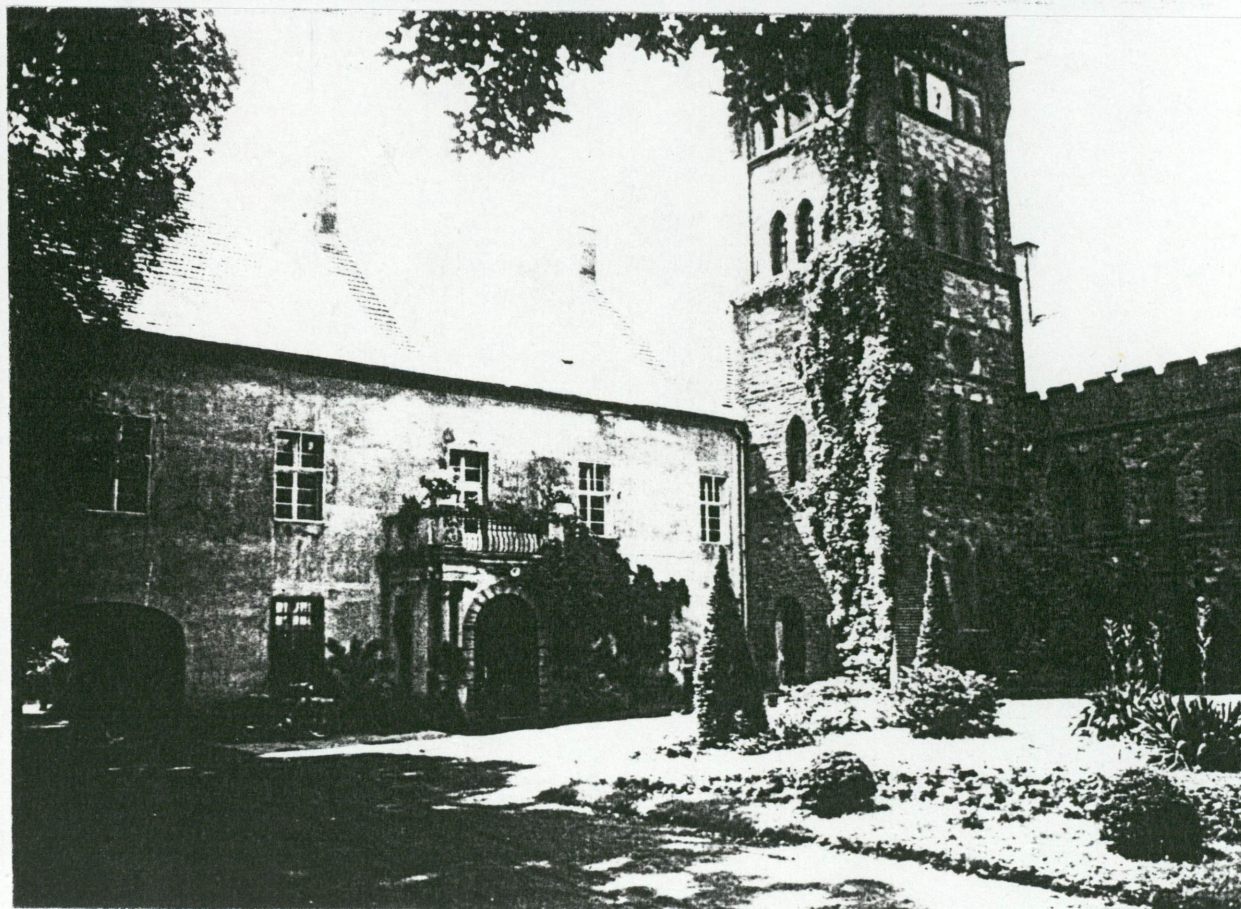
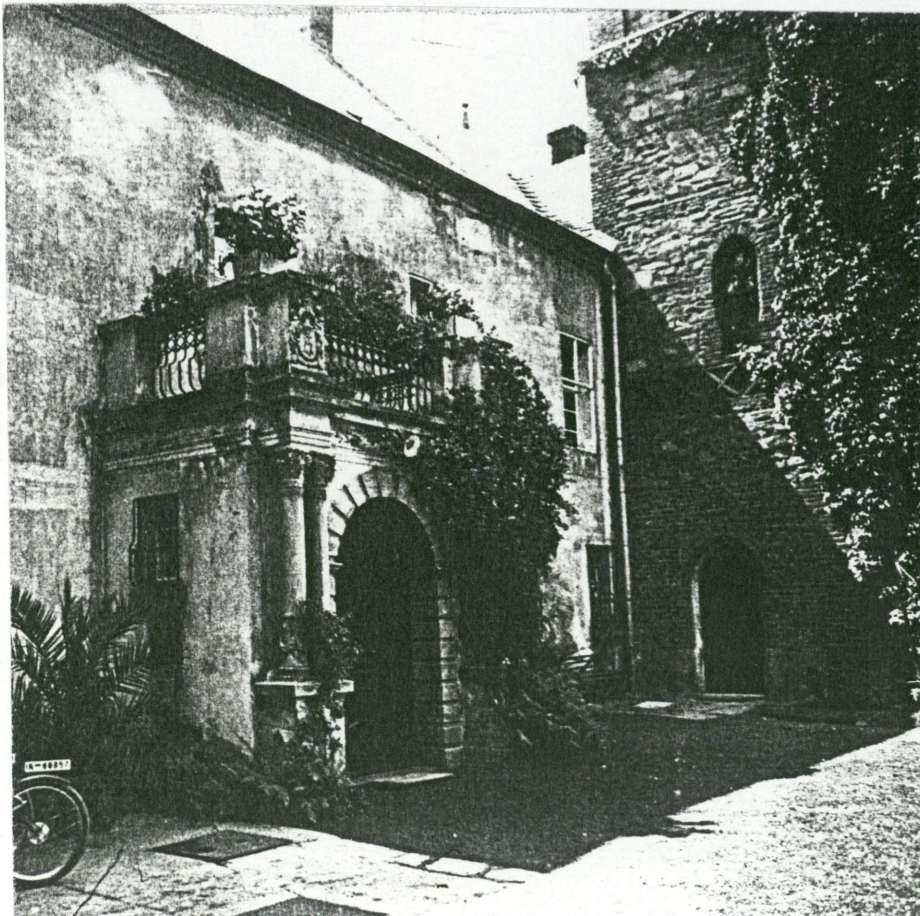


baszta narożna w murze okalającym



↗ partie najlepiej zachowanego sgraffita (fasada).

1. Miejscowość	2. Obiekt (nazwa jak w karcie)	3. Zawartość wkładki (nazwa obiektu lub materiału uzupełniającego)
ŁĄKA PRUDNICKA	PAŁAC	fotografie



↑ xero ze zdjęć przedwojennych (zapewne z lat 30 - tych XX w.)



↑ malowane ozdobne belki i deski stropowe (XVII w.) Obecnie zaginione.