

1. Obiekt

**KOŚCIÓŁ PARAFIALNY  
P.W. ŚW. STANISŁAWA BISKUPA I MĘCZENNIKA**

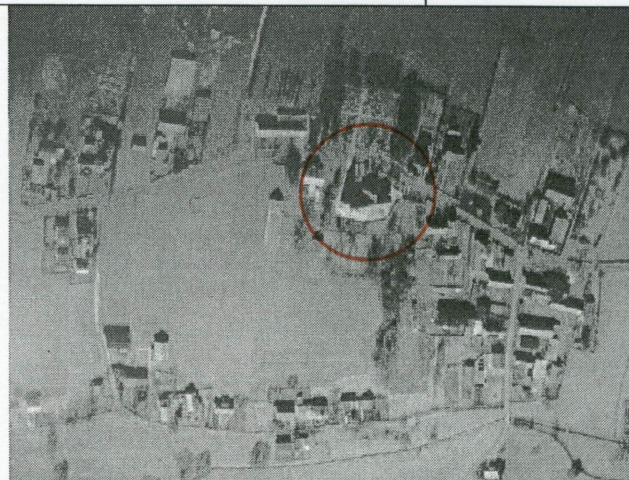
2. Czas powstania  
**1801-03,  
1909-12**

3. Miejscowość

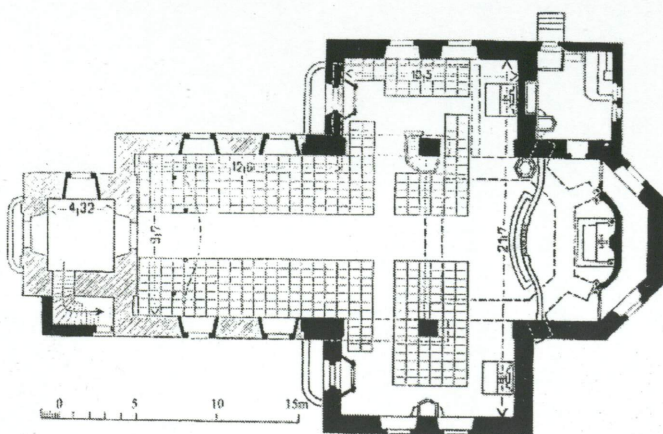
**KUJAKOWICE GÓRNE**



1. Widok ogólny kościoła w Kujakowicach



Kościół w Kujakowicach – orientacja (Ortofotomapa Polski)



Kościół w Kujakowicach – rzut przyziemia



Kościół w Kujakowicach – lokalizacja

4. Adres

**Kujakowice Górne  
46 – 211 Kujakowice Górne**

5. Przynależność administracyjna

województwo **opolskie**

gmina **Kluczbork** powiat **kluczborski**

6. Poprzednie nazwy miejscowości

**Coyacowiz**

**Concendorf**

**Ober Kunzendorf**

7. Przynależność administracyjna przed  
31.XII.1998

Województwo **opolskie**

8. Właściciel i jego adres

**Parafia Rzymsko - Katolicka p.w. św.  
Stanisława Biskupa i Męczennika  
w Kujakowicach Górnych  
46 – 211 Kujakowice Górne**

9. Użytkownik i jego adres

**j. w.**

10. Rejestr zabytków

Nr **84/2009** data **17.03.2009**

## 12. Autorzy, historia obiektu, określenie stylu

Wieś Kujakowice, odległa 6 km na pn. - wsch. od Kluczborka, złożona z sołectw: Kujakowice Górne i Kujakowice Dolne, to ulicówka rozciągająca się po dwóch stronach Potoku Kujakowickiego. Głównym zajęciem ludności jest rolnictwo.

Miejscowość wzmiankowana w 1252 r. Po zniszczeniach najazdu tatarskiego, księżna Anna, wdowa po Henryku Pobożnym, założyła w 1243 r. na terenie swej kurii szpital św. Elżbiety. W 1253 r. opiekę nad nim przejął, sprowadzony w 1248 r. z Pragi, szpitalny zakon rycerski Krzyżowców z Czerwoną Gwiazdą - świeckie zgromadzenie zorganizowane wg reguły św. Augustyna. Nadane mu zostały także wrocławskie młyny na Wyspie św. Macieja, parafia św. Elżbiety oraz prawo założenia miasta Kluczborka. Szpital zakonny założono w Kluczborku pod koniec pierwszej poł. XIII w. Pierwsza pisana nazwa wsi, Coyacowiz, pojawia się w 1252 r. - mistrz zakonu Henryk zezwolił wówczas na zasiedlenie wsi przez nowych osadników, którzy przybyli z Frankonii i Turynii. Zajmowali oni tereny leśne i nieużytkowane, które karczowano i przygotowywano pod uprawy. Św. Stanisław, patron kościoła, kanonizowany 18.IX.1253 przez papieża Innocentego IV. Z 1282 r. pochodzi pierwsza wzmianka o podziale wsi na dwie miejscowości: Kujakowice Górne i Kujakowice Dolne, i powstaniu sąsiadującego z nimi Gotartowa, po odłączeniu zach. części Kujakowic Dolnych i przejściu ich pod inne panowanie. Wieś Kujakowice należała do zakonu Krzyżowców z Czerwoną Gwiazdą do 1810 r.

Pierwsza wzmianka o drewnianym kościele parafialnym, najprawdopodobniej drewnianym, zrębowym, znajduje się w opisie świadczona z 1318 r.: "07. grudnia 1318 kwituje arcykapłan Gabriel z Rimini daninę 6 marek na przytułek Mateusza od kościołów w Kujakowicach i w Kluczborku". Wzmianki o proboszczu w Kujakowicach pojawiają się w 1338 r.

*c.d. historii – załącznik nr 1*

## 13. Opis (sytuacja, materiał i konstrukcja, rzut, bryła, elewacje, wnętrze, wyposażenie, instalacje)

**POŁOŻENIE.** Kościół w Kujakowicach zlokalizowany jest w centrum wsi, po pd. stronie głównej drogi relacji Gotartów – Kujakowice Górne. Naprzeciw kościoła, po pn. stronie drogi, nowożytny cmentarz (na pierwotnym cmentarzu wokół kościoła kilka nagrobków, głównie proboszczów). Teren wokół kościoła wyłożony betonowymi płytami, dalej żywopłot, trawnik, drzewa iglaste; od drogi oddzielony murkiem wys. ok. 1 m. Od wsch. pomnik upamiętniający mieszkańców Kujakowic Górnych poległych w I wojnie światowej.

**RZUT.** Obecny kształt kościoła pochodzi z neobarokowej przebudowy (1909-12) wcześniejszej świątyni z lat 1801-03, powstałej z wykorzystaniem murów kościoła z 1494 r. Kościół orientowany, na planie krzyża, z trójbocznie zamkniętym prezbiterium, od zach. dostawiona wieża, nieznacznie wtopiona w korpus, węższa od nawy. Po pn. stronie prezbiterium zakrystia. Po pd. stronie wieży klatka schodowa na chór i wieżę. Ramiona transeptu i prezbiterium oddzielone od nawy arkadami.

**BRYŁA.** Murowany i tynkowany kościół w neobarokowej oprawie, z wielobocznie zamkniętym prezbiterium, trójpłaszczywnym transeptem i nawą poprzedzoną od zachodu trójkondygnacyjną wieżą. Z prezbiterium od pn. skomunikowana zakrystia. Kościół kryty dachem namiotowym, zakrystia pulpitowym. Kościół rozbudowano z maksymalnym wykorzystaniem zastanej substancji. Bryła kościoła jest spójna i malownicza.

**MATERIAŁ I KONSTRUKCJA.** Fundamenty – nie badano; pod zachodnią częścią nawy zachowane najprawdopodobniej pierwotne fundamenty kamienne z XV w. Mury – ceglane, w najstarszych fragmentach z kamienia polnego; elewacje w całości otynkowane. Wieża – kwadratowa, trójkondygnacyjna, w przyziemiu główne wejście do kościoła, dostawiona do przedłużonej w 1803 r. w kierunku zach. nawy. Wejście prostokątne w obramieniu półkolistym z kluczem, flankowane pilastrami dźwigającymi uproszczone belkowanie i trójkątny spłaszczony przyczółek. Nad wejściem translokowany z Kluczborka kamienny kartusz barokowy, z insygniami Krzyżowców z Czerwoną Gwiazdą. Po bokach wejścia wmurowane dwie kamienne tablice z datami rozbudów kościoła: 1803 i 1909. Najwyższa kondygnacja wieży podwyższona podczas rozbudowy kościoła w latach 1909-12; pod hełmem ceramiczny strop odcinkowy. Rama dzwonów stalowa, nitowana. 4 dzwony: najstarszy z 1494 r., pozostałe po 1945 r., wszystkie uruchamiane elektrycznie. Hełm barokowy, z latarnią, pobity blachą. Wewnątrz wieży pozostałości dekoracji malarskiej. Stropy – z sufitem, gipsową sztukaterią ciągnioną i neobarokowymi polichromiami o tematyce biblijnej, autorstwa E. Klinka; w pd. ramieniu transeptu malowidło przedstawiające proroka Daniela z twarzą ks. Richarda Scheicha, proboszcza podczas rozbudowy świątyni. Wieżba – wieżba dachowa niejednorodna, niekompletna, zarówno w całości, jak i we fragmencie starszym. Nosi widoczne ślady przebudowy kościoła. Nad nawą zachowana wieżba z przebudowy kościoła w 1803 r., prawdopodobnie z wykorzystaniem elementów wcześniejszych, o mieszanym systemie konstrukcji, storczykowa z jedną rama usztywniającą i stolcowa o stolcach leżących (stolce leżące bez podwaliny) w jednej kondygnacji, zredukowana co drugi wiązar. Rama stolcowa usztywniona zastrzałami w formie krzyża św. Andrzeja. Widoczne zacięcia połączeń (gniazda) po brakujących elementach (mieczach stopowych storczyka). Belki wiązarowe niewidoczne – pokryte polepą. Podwalina ramy storczykowej ucięta na końcu nawy – dalej nowa wieżba. Na przecięciu nawy z transeptem sygnaturka, obecnie bez dzwonu. Obróbka drewna ręczna, na elementach konstrukcyjnych co najmniej dwa rodzaje ciesielskich znaków montażowych (drugi prawdopodobnie z rozbiórki podczas rozbudowy), niewielka ilość elementów metalowych wzmacniających konstrukcję. Nowsza wieżba nad transeptem i prezbiterium: płatwiowo – kleszczowa jednostolcowa, obrabiana mechanicznie.

*c.d. opisu – załącznik nr 1*

14. Kubatura	15. Powierzchnia użytkowa	16. Przeznaczenie pierwotne	17. Użytkowanie obecne
3150 m <sup>3</sup>	350 m <sup>2</sup> (nawa i transept)	świątynia katolicka	świątynia katolicka
18. Prace budowlane i konserwatorskie, ich przebiegi i dokumentacja  1964 – 1967: przebudowa plebanii, wybetonowanie bezpośredniego otoczenia kościoła, wykonanie olejowego ogrzewania świątyni 2001: skucie i wymiana tynków zewnętrznych, przełożenie dachówek, wprowadzenie folii paroprzepuszczalnej		19. Stan zachowania (fundamenty, ściany zewnętrzne, ściany wewnętrzne, sklepienia, stropy, konstrukcje dachowe, pokrycia dachu, wyposażenie i instalacje)  Ogólnie dobry. Elewacje zewnętrzne i pokrycie dachu wymieniane 2001. Stropy i więźba – stan dobry. Niepokojące objawy na ścianach wewnętrznych: wysolenia i zagrzybienie na pd. ścianie nawy, powstałe na skutek kapilarnego podciągania wody.	
		20. Najpilniejsze postulaty konserwatorskie  Rozważyć usunięcie betonowych płyt w bezpośrednim sąsiedztwie kościoła (wpływają negatywnie na gospodarkę wodną budowli i wspomagają podciąganie kapilarne) i wprowadzenie: powierzchni oddychających, drenażu wokół kościoła, izolacji poziomej. Nie malować wnętrza farbami nie przepuszczającymi pary wodnej. Profilaktycznie, dwa razy w roku, czyścić rynny i rury spustowe.	

<p>21. Akta archiwalne (rodzaj akt, numer i miejsce przechowywania)</p> <p>Nie znaleziono</p>	<p>24. Uwagi różne</p> <p>25. Opracował</p> <p>tekst: Krzysztof Czartoryski, XII 2008</p> <p>plany, rysunki: Oskar Hosfeld, 1915</p> <p>fotografie: Krzysztof Czartoryski, Justyna Lasak, XII 2008</p> <p>miejsca przechowywania negatywów: archiwum autora</p> <p><b>Karta po wypełnieniu podlega ochronie na podstawie przepisów prawa autorskiego</b></p>
<p>22. Bibliografia</p> <ul style="list-style-type: none"> <li>• Hosfeld O., Erweiterung der Katholischen Kirche in Nieder Kunzendorf, [w]: „Zentralblatt der Bauverwaltung“, XXV, 1915, s. 660 - 663</li> <li>• Katalog Zabytków Sztuki w Polsce, t.VII, woj. opolskie, zesz. 4, pow. Kluczborski, T. Chrzanowski, A. ciechanowiecki, Warszawa 1960, s. 31 – 32</li> <li>• Knie J. G., Alphabetisch – statistisch – topographische Uebersicht der Dörfer..., Breslau 1845, s. 337</li> <li>• Kogut M., Zeszyty historyczne kościoła katolickiego w Kluczborku, cz.II, Kluczbork 1996, s.23</li> <li>• Kubis R., 700 lat kujakowic Górnych i dolnych</li> <li>• Lutsch H., Verzeichnis der Kunstdenkmäler der Provinz Schlesien, Bd. 4: Die Kunstdenkmäler des Reg.-Bezirks Oppeln, Tl. 1, Breslau 1890, s. 13</li> <li>• Neuling H., Schlesiens altere Kirchen, Breslau 1884, s.67</li> <li>• Triest F., Topographisches Handbuch von Obeschlesien, 1864, s.156</li> </ul>	<p>26. Adnotacje o inspekcjach, informacje o zmianach (daty, imiona i nazwiska wypełniającego)</p>
<p>23. Źródła ikonograficzne i fotograficzne (rodzaj, miejsce przechowywania, sygnatury)</p> <p>Zdjęcia archiwalne sprzed przebudowy – ze zbiorów dawnego Konserwatora Prowincji Śląskiej, obecnie w archiwum WUOZ w Opolu (autor: Georg Reimann);  zdjęcie kościoła sprzed 1945 r. – ze zbiorów Parafii Rzymskokatolickiej p.w. św. [REDACTED]</p> <p>pozostałe fotografie archiwalne – z: <i>Hosfeld O., Erweiterung....</i>  zdjęcia współczesne [REDACTED]</p>	<p>27. Załączniki</p> <p>załącznik 1: historia i opis  załączniki 2 – 10: dokumentacja fotograficzna</p>

WKŁADKA DO KARTY EWIDENCYJNEJ ZABYTKÓW ARCHITEKTURY I BUDOWNICTWA		ZAŁĄCZNIK NR 1
KUJAKOWICE GÓRNE	<b>KOŚCIÓŁ PARAFIALNY</b> <b>P.W. ŚW. STANISŁAWA BISKUPA I MĘCZENNIKA</b>	historia i opis - c.d.
<p>Po pożarze drewniany kościół zastąpiono w 1494 r. budowlą kamienną na planie kwadratu (ok. 10 x 10 m), krytą gontem. Fragmenty ścian kamiennych z tego okresu wchodziły w skład dzisiejszej nawy. Do kościoła dostawiono drewnianą wieżę w której wisiały trzy dzwony, w tym najstarszy – z 1494 r., zachowany do dziś. Pozostałe dzwony zostały skonfiskowane na cele wojenne: w 1917 r. i w 1942 r. Dzwon, którego obwód wynosi 84 cm, posiada inskrypcję: <b>o rex glorie cum anno domine m cccc lxxxx iiii</b> (O królu chwały przyjdź, roku pańskiego 1494). Lokalizacja ludwisarni, w której go odlano nie jest znana. O masywnym dzwonie z 1494 r. czytamy w relacji z wizytacji w 1666 r.: "Kościół posiada malowany dach drewniany i malowane ściany. Podłoga jest wyłożona dylami. Obraz Matki Boskiej znajduje się w głównym ołtarzu; w ołtarzu bocznym obraz św. Stanisława; w drugim ołtarzu bocznym rzeźbiona figura najświętszej Dziewicy. Kościół jest poświęcony św. Stanisławowi (Kraków) i św. Jadwidze". Po wojnie 30 - letniej proboszczem w Kujakowicach został Christof Neborak, który w 1673 r. został mistrzem zakonnym we Wrocławiu, gdzie rozpoczął w 1675 r. budowę klasztoru (późniejszego gimnazjum św. Macieja), kontynuowaną przez jego następców. W 1801 r. zawaliła się wieża drewniana (inne źródła mówią o rozbiórce w 1790 r.) – przedłużono wówczas nawę kościoła o 3 m na zach. i wzniesiono murowaną dzwonnice, zwieńczoną hełmem barokowym. Przebudowę tą wspomina tablica marmurowa umieszczona na wieży. Zawarte na niej inicjały J.F. i data MDCCCIII sugerują, że budowa wieży została ukończona podczas okresu urzędowania mistrza zakonnego Johanna Fromma (1786 -1805) w 1803 r. W 1810 r. w Prusach dokonano sekularyzacji zakonów. W 1846 r. proboszcz Franz Hauptstock zorganizował modernizację kościoła: wprowadzono gipsowy sufit, marmurową posadzkę i powiększono zakrystię. Ponadto została wzniesiona nowa plebania, po przebudowach służąca do dziś.</p> <p>W związku ze wzrostem liczby parafian na początku XX w. do 2 200, z inicjatywy proboszcza Richarda Scheicha w latach 1909 - 1912 rozbudowano kościół. Po rozbiórce starego prezbiterium, przedłużeniu kościoła w kierunku wschodnim i dodaniu transeptu, kościół uzyskał rzut na planie krzyża. Dla zachowania proporcji bryły nawę i wieżę podwyższono ok. 2 m. Operacja ta wymagała rozbiórki i ponownego złożenia więźby nad nawą. Ponadto wykonano nową więźbę nad dobudowaną częścią, nowy sufit i pokrycie dachu. Na przecięciu transeptu i nawy zamontowano sygnaturkę (obecnie bez dzwonu). Do pd. ściany wieży dostawiono klatkę schodową zlicowaną ze ścianą nawy.</p>		<p><b>Dach</b> – Siodłowy, kryty dachówką ceramiczną karpiówką ułożoną w łuskę. Sygnaturka i hełm wieży pobity blachą. Hełm wieży na ruszcie ze słupami narożnymi, wyoblenie z krążyn drewnianych. <b>Podłogi</b> – posadzka z płyt marmurowych.</p> <p><b>Otwory okienne</b></p> <ul style="list-style-type: none"> <li>- zamknięte łukiem odcinkowym z kluczem (w nawie i prezbiterium, mniejsze w wieży)</li> <li>- owalne z czterema kluczami (w transepcie i na klatce schodowej na wieżę, nad wejściem)</li> <li>- zamknięte naczółkiem falistym (w górnej kondygnacji wieży)</li> <li>- prostokątne (w zakrystii)</li> </ul> <p><b>Otwory drzwiowe</b></p> <ul style="list-style-type: none"> <li>- między nawą a wieżą – zamknięte łukiem odcinkowym</li> <li>- w wieży – obramienie półkoliste z kluczem</li> <li>- w transepcie zamknięte łukiem koszowym</li> </ul> <p><b>Stolarka okienna</b></p> <ul style="list-style-type: none"> <li>- okna drewniane, pojedyncze, krosnowe, ze słupkiem i dwoma ślēmieniami, szklone na kit w szczelinach krzyżowych, w nawie z mechanizmem uchylającym jedną z kwater</li> <li>- w prezbiterium witraże (z pocz. XX w.)</li> </ul> <p><b>Stolarka drzwiowa</b></p> <ul style="list-style-type: none"> <li>- między wieżą a nawą drzwi płycinowe z ozdobnymi okuciami</li> <li>- w przedsionkach w transepcie drzwi dwuskrzydłowe ramowo – płycinowe z elementami o formach architektonicznych</li> <li>- w wejściach bocznych w transepcie: ramowo – płycinowe z ozdobnymi okuciami, po stronie zewnętrznej płyciny opierane dekoracją rombowa</li> </ul> <p><b>Schody wewnętrzne</b></p> <ul style="list-style-type: none"> <li>- na chór: kamienne jednobiegowe łamane zabiegowe, wyżej drewniane policzkowe</li> </ul>
verte		verte

Wraz z rozbudową wykonano nowy wystrój świątyni i wyposażenie kościoła: ołtarz, chór, organy, ambona, ławki, konfesjonał i przedsionki. Z dawnego wyposażenia pozostawiono jedynie ołtarze boczne i chrzcielnicę. Polichromie o tematyce biblijnej na suficie i ścianach wykonał malarz E. Klink ze wsi Babice koło Baborowa. Balustradę chóru, konfesjonał i przedsionki wykonano z dębu. Autorem projektu rozbudowy kościoła był rządowy radca budowlany Adolf Schmidt z Kluczborka. Twórcy rozbudowy kościoła zostali uwiecznieni w malowidłach: ks. Richard Scheich jako prorok Daniel na obrazie sufitowym nad prawym przedsionkiem, arch. Adolf Schmidt jako król Dawid na pn. ścianie nawy. Po zakończeniu rozbudowy w miedzianej kuli na szczycie wieży umieszczono wspominający to dokument. Koszt przedsięwzięcia wyniósł 82,5 tys. marek. Cegły do budowy podarował właściciel cegielni Frank Skaletz z Kujakowic Górnych. Powierzchnia kościoła w wyniku rozbudowy zwiększyła się z 220 do 480 m<sup>2</sup>. Nowy kościół konsekrowano 3.VI.1913. Początek budowy przypomina umieszczona na wieży tablica marmurowa z inskrypcją: "+ 1909".



Kujakowice Dolne i Górne na mapie z 1938 r.

(z: Archiwum Map Zachodniej Polski, Messtischblatt, 1:25000, arkusz 4975, Schönwald, fragment)

**Elewacje transeptu:** pn. i pd. – analogiczne, dwuosiowe, z oknami jak w nawie, lecz niższymi; zach. – jednoosiowe, z oknem owalnym z 4 kluczami i wejściem w osi, zamkniętym łukiem koszowym, drzwi jednoskrzydłowe; wsch. – ślepe, do pd. ramienia przylega zakrystia, pn. z wmurowanym w przyziemiu kamiennym nagrobkiem w formie krzyża. Transept zwieńczony gzymsem biegnącym niżej niż gzyms nawy.

**Elewacje prezbiterium:** pn.-wsch. i pd.-wsch. – jednoosiowe z witrażami z pocz. XX w., zamknięte łukiem odcinkowym w opasce z tynku; pn. – ślepa; do pd. – przylega zakrystia, wsch. – ślepa, przylega wysoki drewniany krucyfiks. Prezbiterium zwieńczone gzymsem koronującym.

**Elewacje wieży:** jednoosiowe, kondygnacje oddzielone gzymsem, w najwyższej kondygnacji wieży okna z naczółkiem falistym, w nich żaluzje akustyczne; w niższych w obramieniu półkolistym z kluczem. W przyziemiu od zach. główne wejście do kościoła.

**Elewacje zakrystii:** pn. – jednoosiowa, z wejściem; pd. – dwuosiowa, z wejściem do piwnicy poniżej poziomu gruntu, w niej okna prostokątne, w opasce z tynku. Gzyms koronujący.

## WNĘTRZE I WYSTRÓJ

Wystrój i wyposażenie (ołtarz, chór, organy, ambona, ławki, konfesjonał i przedsionki) neobarokowe, z czasów rozbudowy 1909 – 1912, za wyjątkiem: **ołtarzy bocznych:** lewy: z rzeźbami śś. Barbary, Katarzyny, dwóch biskupów i anioła (XVIII w.); prawy: dwie ażurowe kolumny (XVII w.), rzeźby śś. Jadwigi, Heleny, Hieronima, Mikołaja, anioła (XVIII w.) rzeźba Matki Boskiej z dzieciątkiem – barokowa o tradycjach gotyckich (XVIII w.), obraz św. Trójcy (XIX w.); **chrzcielnicy** barokowej z ok. 1700 r. (czara dźwigana przez anioła, z grupą Chrztu w Jordanie na pokrywie i postacią Boga Ojca na ażurowym wolutowym zwieńczeniu). Monstrancja barokowa z II poł. XVII w. W pd. ramieniu transeptu ołtarzyk św. Anny. W ołtarzu eklektyczny obraz *Męczeństwo św. Stanisława*, autorstwa Czecha, 1847 r. Wewnątrz ściany otynkowane, pokryte neobarokową polichromią - malowidła figuralne autorstwa E. Klinka. Prezbiterium podwyższone o jeden stopień, oddzielne od nawy balaskami. W nawie chór muzyczny z pełną płycinową balustradą, ze stropem na belkach drewnianych, wsparty na drewnianych ozdobnych słupach.

## INSTALACJE

Elektryczna, odgromowa, c.o. wodno - kanalizacyjna; kościół posiada system ogrzewania olejowego umieszczony w piwnicy pod zakrystią - nadmuch ciepłego powietrza w podłodze (dwa otwory – na środku nawy i w pn. ramieniu transeptu); zamontowane ok. 1965 r. Brak instalacji antywłamaniowej i p - poż.

KUJAKOWICE GÓRNE

KOŚCIÓŁ PARAFIALNY P.W. ŚW. STANISŁAWA BISKUPA I MĘCZENNIKA

dokumentacja fotograficzna

fot.2



fot.3



fot.4



fot.5



fot.7



fot.9



fot.6



fot.8



fot.10



fot.11



fot.12



fot.13



fot.14



fot.15



fot.16



fot.17



fot.18



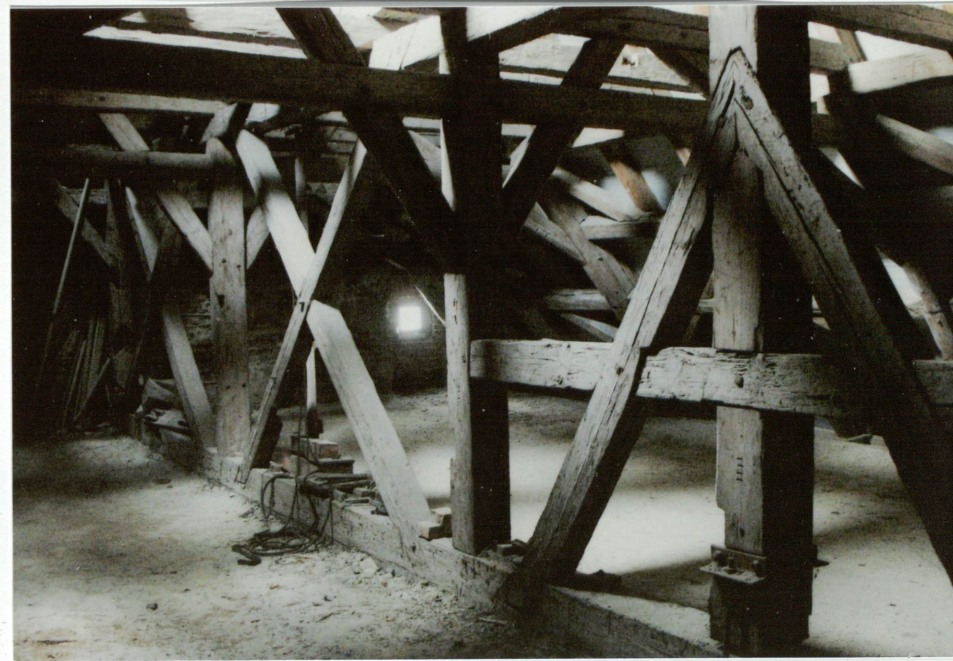
fot.19



fot.20



fot.21



fot.22



fot.23



fot.24



fot.25



fot.26



fot.27



fot.28



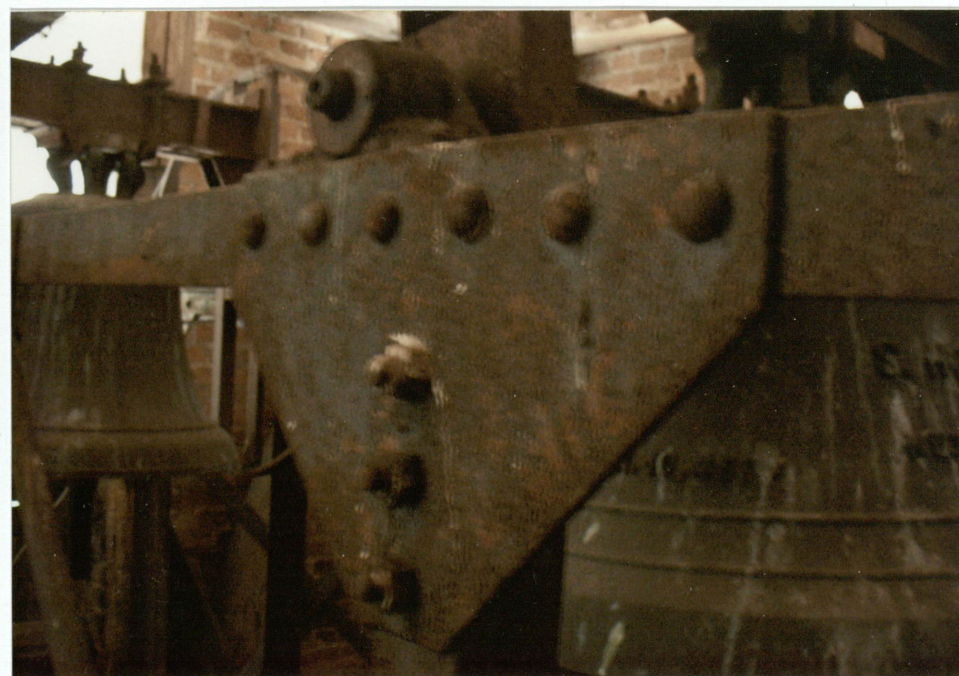
fot.29



fot.30



fot.31



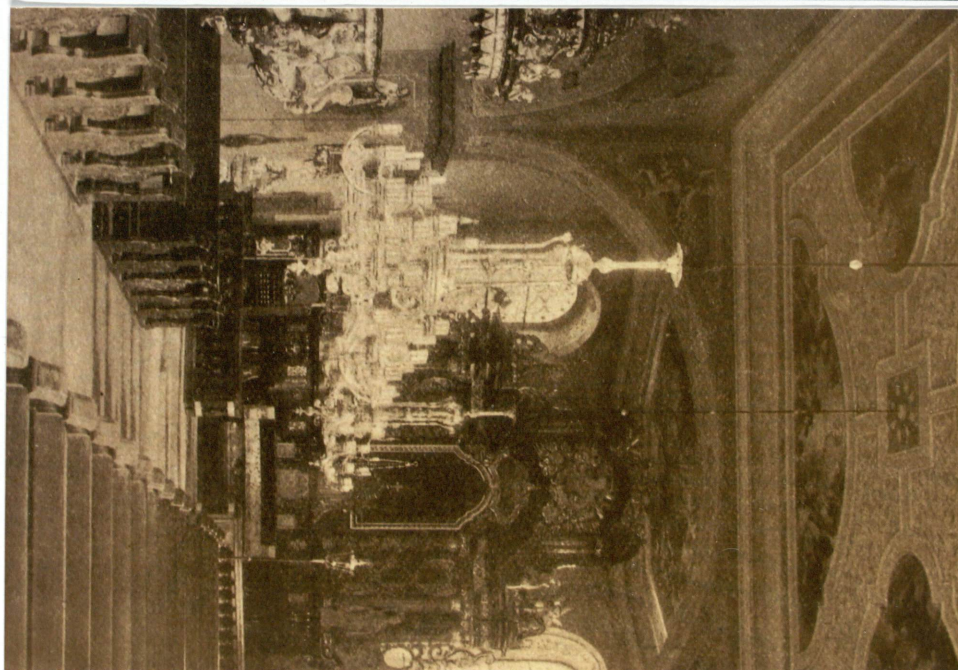
fot.32



fot.33



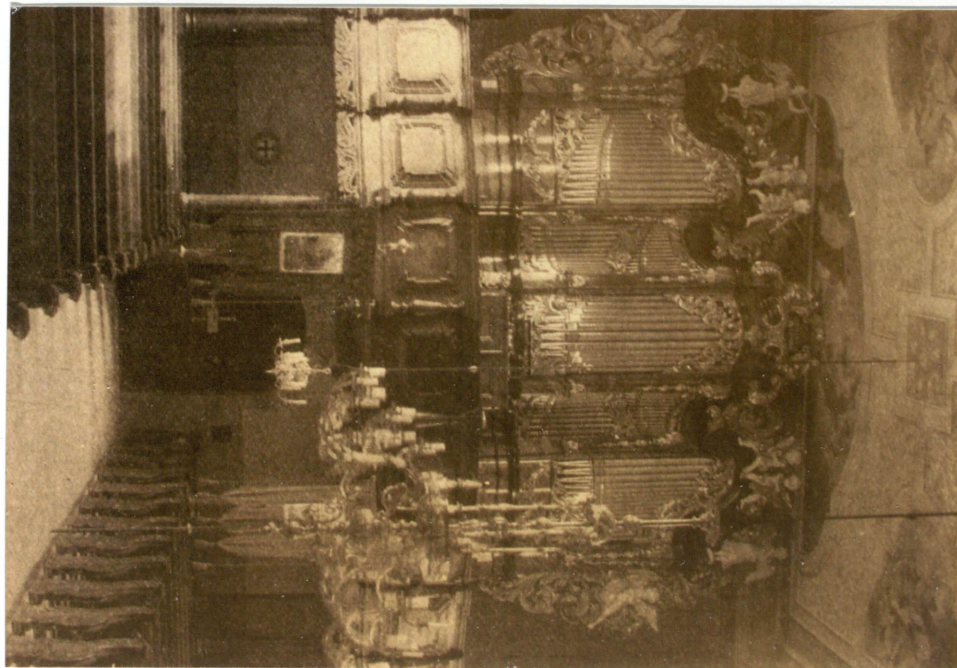
fot.34



fot.35



fot.36



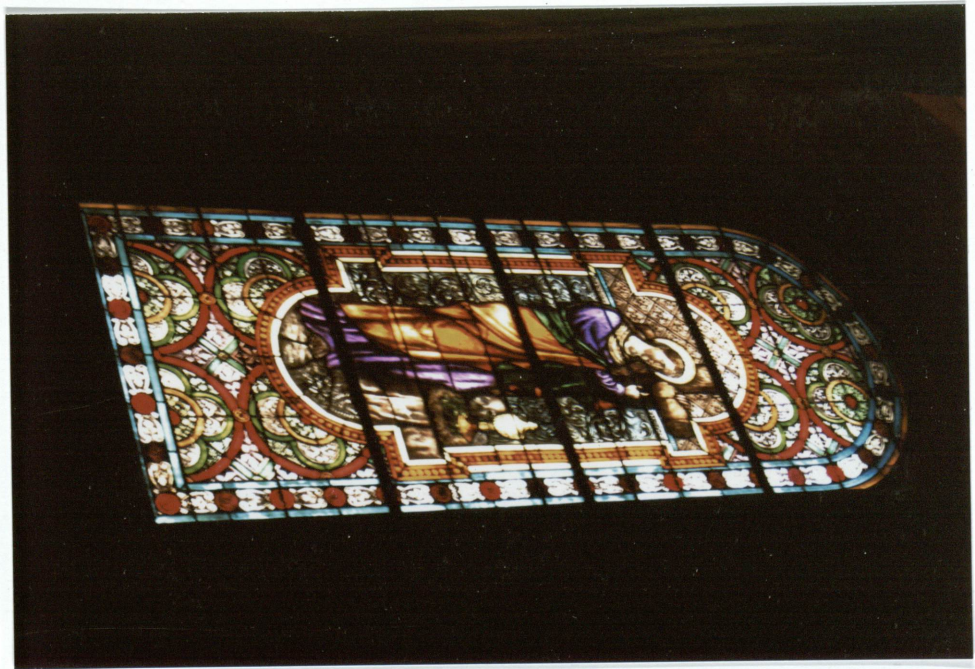
fot.37



fot.38



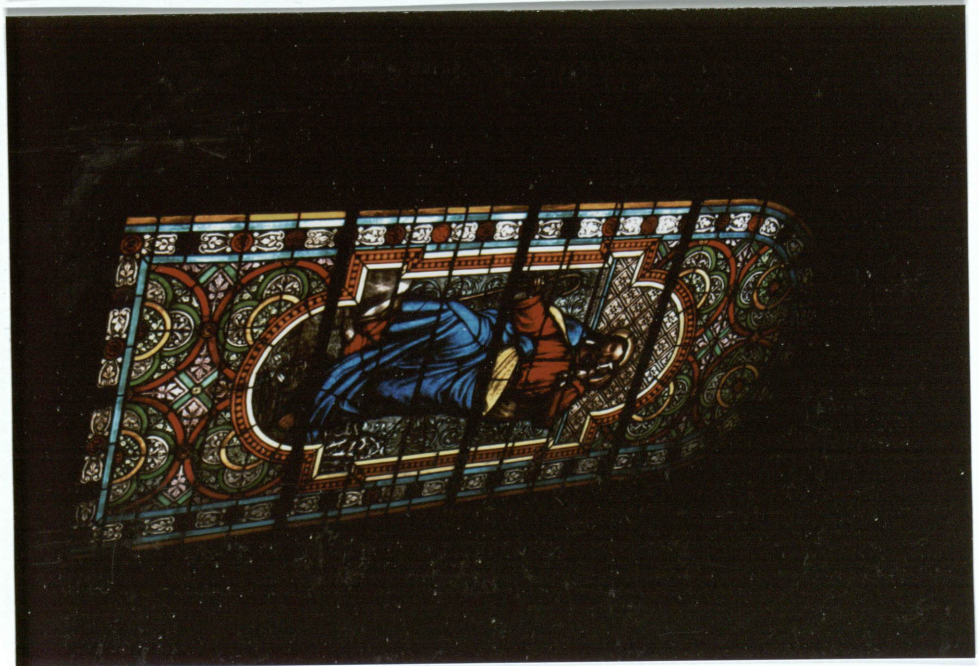
fot.39



fot.40



fot.41



fot. 42



fot. 43



fot. 44



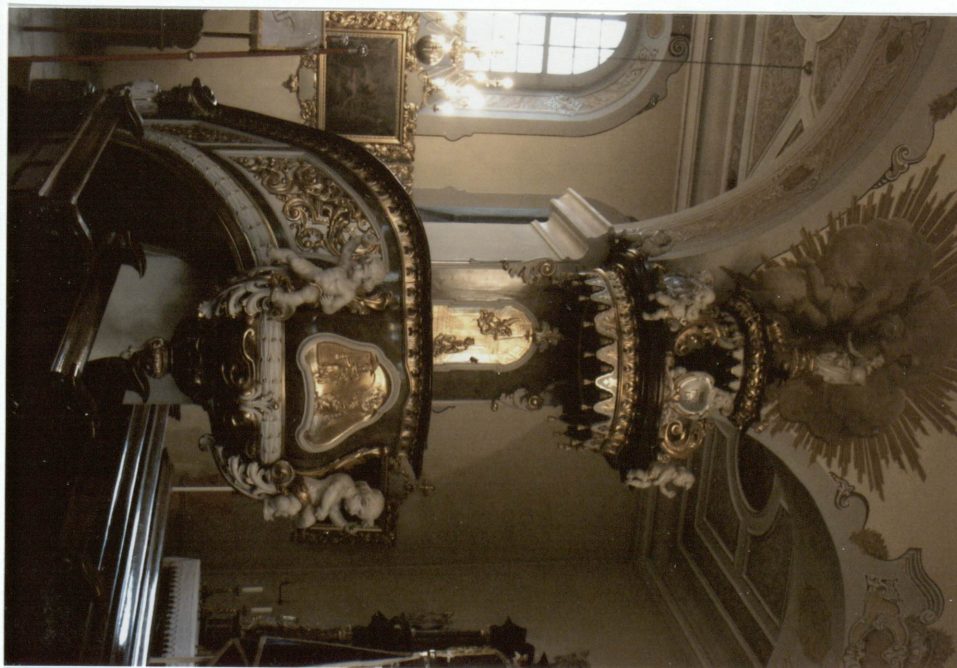
fot. 45



fot.46



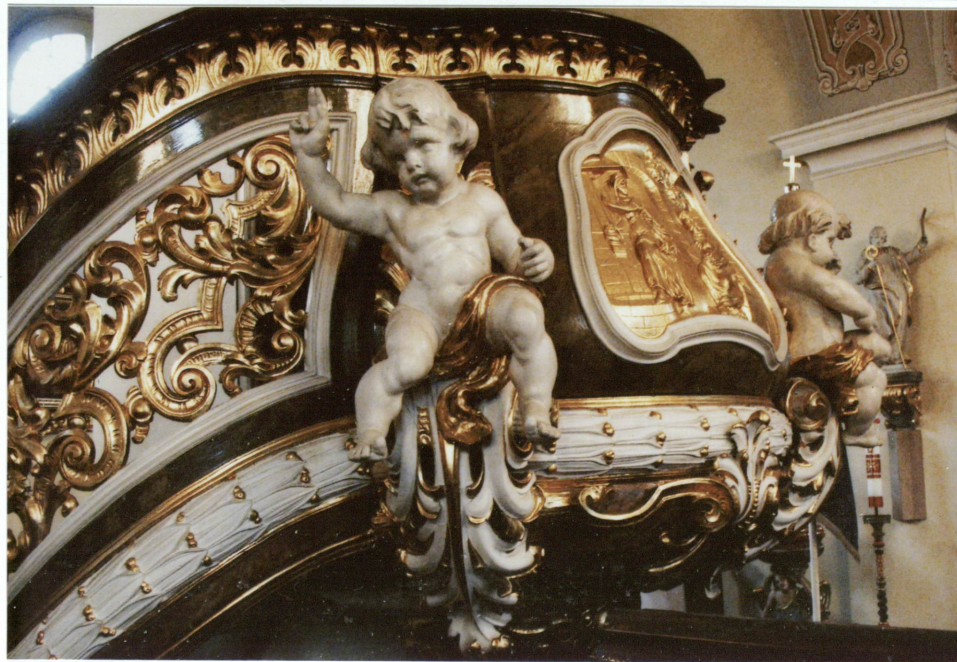
fot.47



fot.48



fot.49



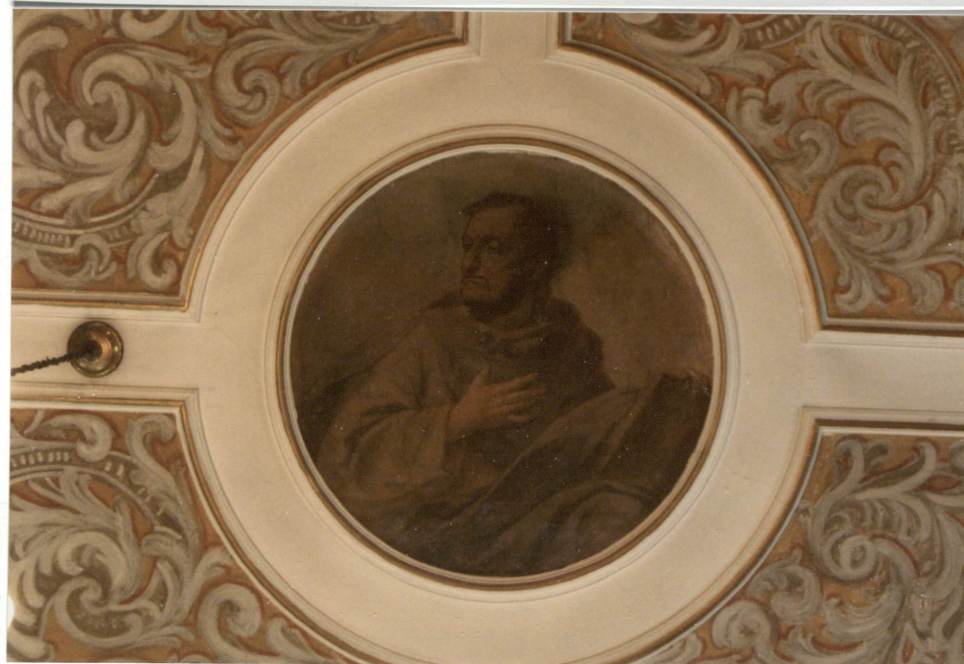
fot.50



fot.51



fot.52



fot.53



fot.55



fot.57



fot.54



fot.56

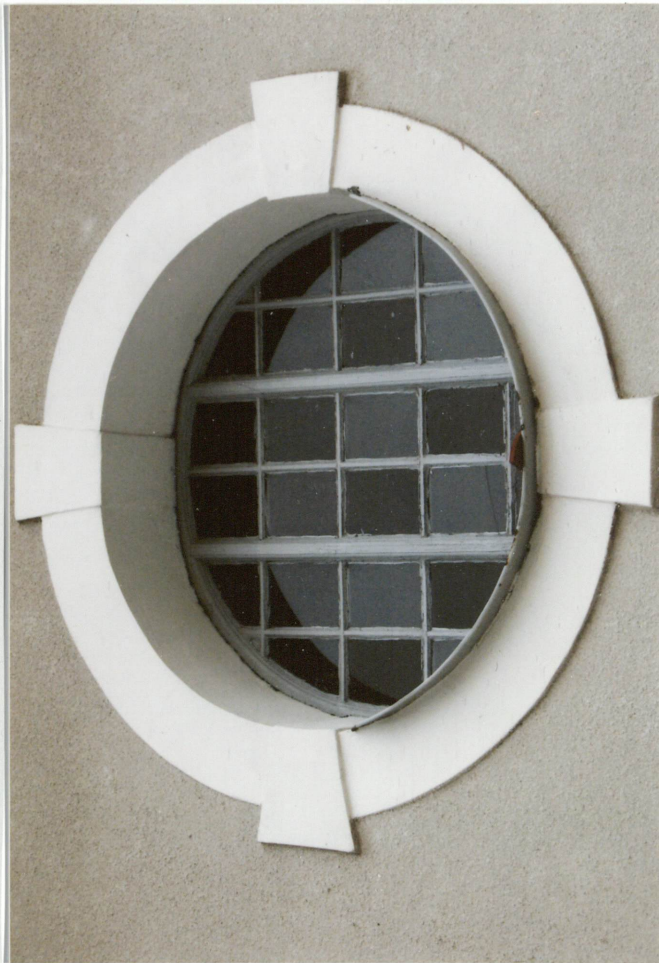
fot.58



fot.59



fot.60



fot.61



fot.62



fot.63



fot.64



fot.65



fot.66



fot.67



fot.68



fot.69



## OPISY FOTOGRAFII:

1. Widok ogólny kościoła w Kujakowicach.
2. Widok kościoła od pd. – wsch., przed 1909 r.
3. Widok kościoła od pn. – wsch., przed 1909 r.
4. Wnętrze kościoła, przed 1909 r.
5. Wnętrze kościoła, przed 1909 r.
6. Widok kościoła od pd. – zach., ok. 1915 r.
7. Widok kościoła od pd. – zach., przed 1909 r.
8. Widok kościoła od pd. – zach.
9. Widok kościoła od pd. – zach., po 1912 r.
10. Pn. ramię transeptu, widok od pn. – zach.
11. Widok kościoła od pn. – zach., lata 80. XX w.
12. Sygnaturka i hełm wieży, widok od pn. – wsch.
13. Widok kościoła od pn. – zach.
14. Widok kościoła od pd., ok. 1915 r.
15. Widok kościoła od pd.
16. Widok kościoła od pn., zza cmentarza.
17. Widok kościoła od wsch.
18. Storczyk i zastrzały ze znakami ciesielskimi.
19. Wieżba nad nawą - wiązanie ze stolcem leżącym.
20. Mieczowanie stolca leżącego.
21. Rama usztywniająca.
22. Wieżba we fragmencie przylegającym do wieży - widoczny dawny gzyms, sprzed podwyższenia nawy w latach 1909 – 1912.
23. Widok wieżby na wysokości pierwszego poziomu jętek.
24. Wieżba na skrzyżowaniu ramy z transeptem.
25. Wieżba płatwiowo – kleszczowa nad ramieniem transeptu.
26. Dekoracje malarskie wewnątrz wieży.
27. Wejście na poddasze.
28. Dawne okno w pd. elewacji wieży - obecnie wejście na poddasze.
29. Drewniane schody na wieżę.
30. Strop odcinkowy w nadbudowanym fragmencie wieży.
31. Stalowa, nitowana konstrukcja, dźwigająca dzwony.
32. Dzwon z 1494 r.
33. Fragment inskrypcji na dzwonie z 1494 r.
34. Wnętrze kościoła, widok na ołtarz, ok. 1915 r.
35. Wnętrze kościoła, widok na ołtarz.
36. Wnętrze kościoła, widok na organy, ok. 1915 r.
37. Wnętrze kościoła, widok na organy.
38. Ołtarz główny.
39. Witraż w prezbiterium.
40. Wnętrze kościoła.
41. Witraż w prezbiterium.
42. Chrzcielnica, ok. 1700 r.
43. Ołtarz boczny pn., XVIII w.
44. Rzeźba Matki Boskiej z ołtarza bocznego pd., XVIII w.
45. Ołtarz boczny pd., XVIII w.
46. Rzeźba św. Anny.
47. Ambona.
48. Posadzka we wnętrzu kościoła.
49. Fragment korpusu ambony.
50. Chór i prospekt organowy.
51. Mechanizm klawiszowy organów.
52. Ks. Richard Scheich, przedstawiony jako prorok Daniel na suficie pd. ramienia transeptu.
53. Arch. Adolf Schmidt, przedstawiony jako król Dawid na pn. ścianie nawy.
54. Ławka kościelna.
55. Stalle w prezbiterium.
56. Dębowy przedsionek w transepcie.
57. Konfesjonał.
58. Okno w nawie.
59. Drzwi wejściowe w pn. ramieniu transeptu (rewers).
60. Okno w transepcie.
61. Drzwi w pd. ramieniu transeptu (awers).
62. Tablica informująca o pracach budowlanych w 1803 r.
63. Tablica informująca o pracach budowlanych w 1909 r.
64. Kartusz z insygniami Krzyżowców z Czerwoną Gwiazdą (translokowany z Kluczborka).
65. Nagrobek z byłego cmentarza przykościelnego, wmurowany w zewnętrzną ścianę prezbiterium.
66. Bezpośrednie otoczenie kościoła – płyty betonowe.
67. Wilgoć i wysolenia w przyziemiu pd. ściany nawy - wnętrze .
68. Nagrobek ks. Hauptstocka, modernizatora kościoła w 1846 r.
69. Fragment balustrady nagrobka ks. Hauptstocka.