

A B C D E F G H I J K L Ł M N O P R S T U V W X Y Z Nr

1. Obiekt

DOM

(DWIE KAMIENICE MIESZCZAŃSKIE POD JEDNYM NUMEREM ADMINISTRACYJNYM)

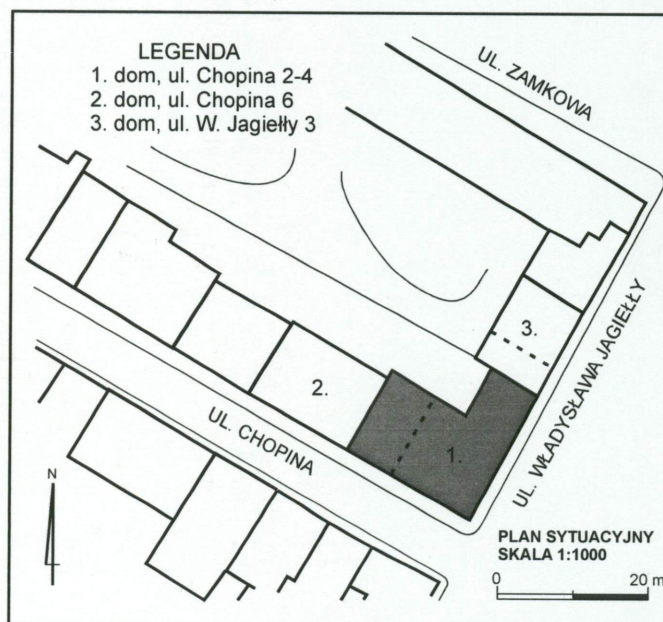
2. Czas powstania

XVI-XVIII w., ok. 1885,  
I. 70 XX w.

3. Miejscowość

BRZEG

11. Zdjęcia, rzut, przekrój, sytuacja, orientacja



4. Adres

Ul. Chopina 2-4

nr hipoteczny

5. Przynależność administracyjna

Województwo opolskie

gmina Brzeg

6. Poprzednie nazwy miejscowości

Brieg

7. Przynależność administracyjna przed 1. I 1999

województwo opolskie

gmina Brzeg

8. Właściciel i jego adres

Wykaz właścicieli i użytkowników  
na wkladce nr 1.

9. Użytkownik i jego adres

jak wyżej

10. Rejestr zabytków

Nr 100 / 2009

data 07.09.2009

1. Widok ogólny od pd.-wsch.





Miasto lokowano w 1248; przywilej lokacyjny potwierdzono dokumentem w 1250. Wytyczono wówczas istniejącą do dziś siatkę ulic, z rynkiem w centralnej części. W obrębie miasta lokacyjnego znalazły się starsze osady - Małkowice (na brzegu Odry, w okolicach dzisiejszego Pl. Młynów) oraz Wysokobrzeg – osada targowa rozciągająca się wzdłuż szlaku handlowego łączącego Wrocław z Krakowem (*Via Regia*), ciągnąca się od Pl. Zamkowego w kierunku wsch., której pozostałością jest dzisiejsza ul. Długa. Po lokacji funkcję miejskiego odcinka wspomnianego szlaku handlowego przejęły ulice wychodzące z rynku, wytyczone na osi wsch.-zach. – Zamkowa i Chopina łączące się w rejonie Bramy Wrocławskiej oraz Dzierżonia i Reja łączące się przy Bramie Opolskiej. Ul. Chopina w średniowieczu nosiła nazwę Najświętszej Marii Panny, w czasach nowożytnych, aż do roku 1945 nazywała się Wagnerstrasse (Kołodziejaska), co należy łączyć z dominującą profesją jej mieszkańców.

W trakcie lokacji wyznaczono tereny pod zabudowę, dzieląc poszczególne bloki na parcele. Pierwotne działki były stosunkowo duże – najczęściej dwukrotnie większe od tych, które utrwalone zostały granicami murowanych kamienic. Najstarsze domy wznoszono w nietrwałej konstrukcji. Jednak już w XIV w. w rynku i przy głównych ulicach zaczęły pojawiać się murowane kamienice. Tak też działo się zapewne w rejonie ul. Chopina. Kiedy pojawiła się murowana zabudowa w obrębie parceli Chopina 2-4 trudno stwierdzić. Dolne partie murów, w nielicznych fragmentach pozba-

## SYTUACJA.

Usytuowany w centralnej części miasta lokacyjnego, w bloku zabudowy ograniczonym ulicami wychodzącymi z rynku na zach. w kierunku Placu Zamkowego – Chpina (z narożnika pd.-zach. rynku) i Zamkową (z pn.-zach. narożnika rynku), a biegnącą na osi pn.-pd. ul. Władysława Jagiełły i równoległą do niej ul. Różaną. Stojący w zabudowie zwartej, narożny, u zbiegu ulic Chopina (pn. pierzeja) i Władysława Jagiełły (zach. pierzeja). Parcela na planie zbliżonym do kwadratu, o pn. granicy częściowo zatartej na rzecz obszernego wewnątrzblokowego podwórka, pierwotnie opartej o wewnątrzblokową uliczkę gospodarczą, której zarys czytelny do dziś. Działka w większej części zabudowana – w jej obrębie dwie kamienice mieszczańskie połączone obecnie w jeden układ funkcjonalny: kamienica wschodnia (nr 2), narożna i kamienica zachodnia (nr 4). Od zach. przyległa sąsiednia kamienica Chopina 6; od pn. przyległy współczesny blok mieszkalny W. Jagiełły 3 z przejazdem w parterze.

## MATERIAŁ, KONSTRUKCJA

**Mury.** Zbudowany z cegły – w dolnych partiach strychowanej, wyżej maszynowej. Obustronnie otynkowany. Tynki wapienne, gładkie. Bogaty *detal* wykonany w tynku technikami sztukatorskimi – gzymsy, opaski okien, pasowe boniowania metodą ciągnioną; fryzy, płaskorzeźbione płyciny, konsole, głowice pilastrów zrealizowane jako odlewy gipsowe.

**Sklepienia i stropy.** W piwnicy sklepienia i stropy odcinkowe na belkach stalowych. Nad częścią piwnic oraz w kondygnacjach nadziemnych współczesne stropy WPS.

**Dach** - całość przykryta stropodachem o konstrukcji żelbetowej; poszycie papą.

**Podłogi:** w piwnicach jastrych cementowy, w klatce schodowej lastryko, w mieszkaniach i lokalach usługowych posadzki współczesne.

**Schody** do piwnicy jednobiegowe betonowe; na wyższe kondygnacje współczesne, żelbetowe, dwubiegowe powrotne z podestem; balustrady metalowe proste. Od strony pn. dwa krótkie zewnętrzne biegi murowane z cegły ujęte, pełnymi, murowanymi balustradami.

**Otwory. Okna** prostokątne; wszystkie stolarki współczesne, drewniane (o konstrukcji skrzynkowej oraz zespolone) lub z PCV. W elewacjach wsch. i pd. kamienicy wschodniej podział ślemieniem na wyższą część dolną dzieloną pozornym słupkiem (w oknach 1 i 2 piętra osi środkowej elewacji pd. kamienicy wsch. dwoma pozornymi słupkami) i partię nadślemia bez podziałów. W elewacji pd. kamienicy zach. stolarki czterodzielne; w elewacji pn. dwudzielne. **Witryny** prostokątne, współczesne metalowe i z PCV. **Drzwi** prostokątne, współczesne.

## PLAN

Złożony z dwóch kamienic połączonych w jeden układ funkcjonalny. Kamienica wsch. narożna założona na planie węgielnicy. W części pd. trzy trakty równoległe do osi ul. Chopina, w części pn. (węższej, sięgającej pn. ścianą graniczną połowy głębokości bloku) dwa trakty równoległe do osi ul. W. Jagiełły. Kamienica zach. znacznie węższa na planie prostokąta wydłużonego na osi pn.-pd., trzytraktowa – układ traktów równoległy do osi ul. Chopina. Obie kamienice połączone wspólną klatką schodową dostępną od strony pn. (zlokalizowaną w obrębie kamienicy wsch.). Parter w całości zagospodarowany na cele usługowe (dwa sklepy i dwa zakłady fryzjerskie). Na piętrach mieszkania dostępne z długiego korytarza, ciągnącego się na osi wsch.-zach. Na poziomie piwnic obie



14. Kubatura	15. Powierzchnia użytkowa	16. Przeznaczenie pierwotne	17. Użytkowanie obecne
3268 m <sup>3</sup>	990 m <sup>2</sup>	mieszkalno-usługowe	mieszkalno-usługowe
<p data-bbox="86 424 716 448"><b>18. Prace budowlane i konserwatorskie, ich przebieg i dokumentacja</b></p> <p data-bbox="86 488 1344 703">Okolo poł. lat 70 XX w. kamienice w obrębie dzisiejszej posesji Chopina 2-4 poddano gruntownemu remontowi. W jego wyniku oba budynki połączono w jeden układ funkcjonalny, wymieniono wszystkie stropy na żelbetowe, urządzono jedną wspólną klatkę schodową, całość przykryto żelbetowymi stropodachami. Elewacje frontowe obu kamienic zostały zubożone – zlikwidowano opaski oraz dekorację wokół okien 3 piętra, usunięto stylowe witryny. W elewacji wsch. kamienicy wsch. zlikwidowano jedną z dwóch osi blend, w których przebito okna.</p>		<p data-bbox="1356 424 2145 480"><b>19. Stan zachowania (fundamenty, ściany zewnętrzne, ściany wewnętrzne, sklepienia, stropy, konstrukcje dachowe, pokrycie dachu, wyposażenie, instalacje)</b></p> <p data-bbox="1356 504 2179 839">Ogólnie budynek w stanie dobrym z widocznymi zaniedbaniami, szczególnie w elewacjach na klatce schodowej. Fundamenty pracują prawidłowo, na ścianach nie widać spękań. W elewacjach drobne ubytki w tynku i wystroju architektonicznym spowodowane głównie zaciekami. Stropy i sklepienia w stanie dobrym. Poszycie dachu nieszczelne. Stolarki okienne w większości wymienione na nowe. Rynny oraz rury spustowe skorodowane.</p> <p data-bbox="1356 975 1759 999"><b>20. Najpilniejsze postulaty konserwatorskie</b></p> <p data-bbox="1356 1007 2179 1182">Ochronie konserwatorskiej podlega bryła budynku, wystrój elewacji, od strony ul. Chopina i W Jagiełły. Z uwagi na położenie w obrębie miasta lokacyjnego oraz walory architektoniczne wskazany wpis do rejestru zabytków województwa opolskiego</p>	



21. Akta archiwalne (rodzaj akt, numer i miejsce przechowywania)

Projekt elewacji (Chopina 4) z 1884 oryginał PKZ Wrocław,  
reprodukcja A. Wodzicka, J. Ilkosz, Studium historyczno urbanis-  
tyczne miasta Brzegu, maszynopis PKZ Wrocław 1986,  
t.8, il. 497

22. Biblioteka

A. Wodzicka, J. Ilkosz, Studium historyczno urbanistyczne miasta  
Brzegu, maszynopis PKZ Wrocław 1986, t.3, s. 412-416

23. Źródła ikonograficzne i fotografia (rodzaj, miejsce przechowywania, sygnatury)

Widok Brzegu z "lotu ptaka". F.B. Wernhera z około 1750 r.  
w zbiorach Biblioteki Uniwersytetu Wrocławskiego

Zdjęcie z l. 60 XX w., oryg. archiwum PSOZ w Opolu

24. Uwagi różne

25. Opracował

tekst

mgr Jerzy Skarbek, 08

plany, rysunki

mgr Jerzy Skarbek, styczeń 2009, orient. wg planu 1:10000

zdjęcia, fotografie

mgr Jerzy Skarbek, styczeń 2009

miejsce przechowywania negatywów u autora

KARTA PO WYPEŁNIENIU PODLEGA OCHRONIE NA PODSTAWIE PRAWA AUTORSKIEGO

26. Adnotacje o inspekcjach, informacje o zmianach (daty, imiona i nazwiska wypełniających)

27. Załączniki

Wkładki do karty ewidencyjnej zabytków architektury i  
budownictwa - 6 szt.



1. Miejscowość  
BRZEG

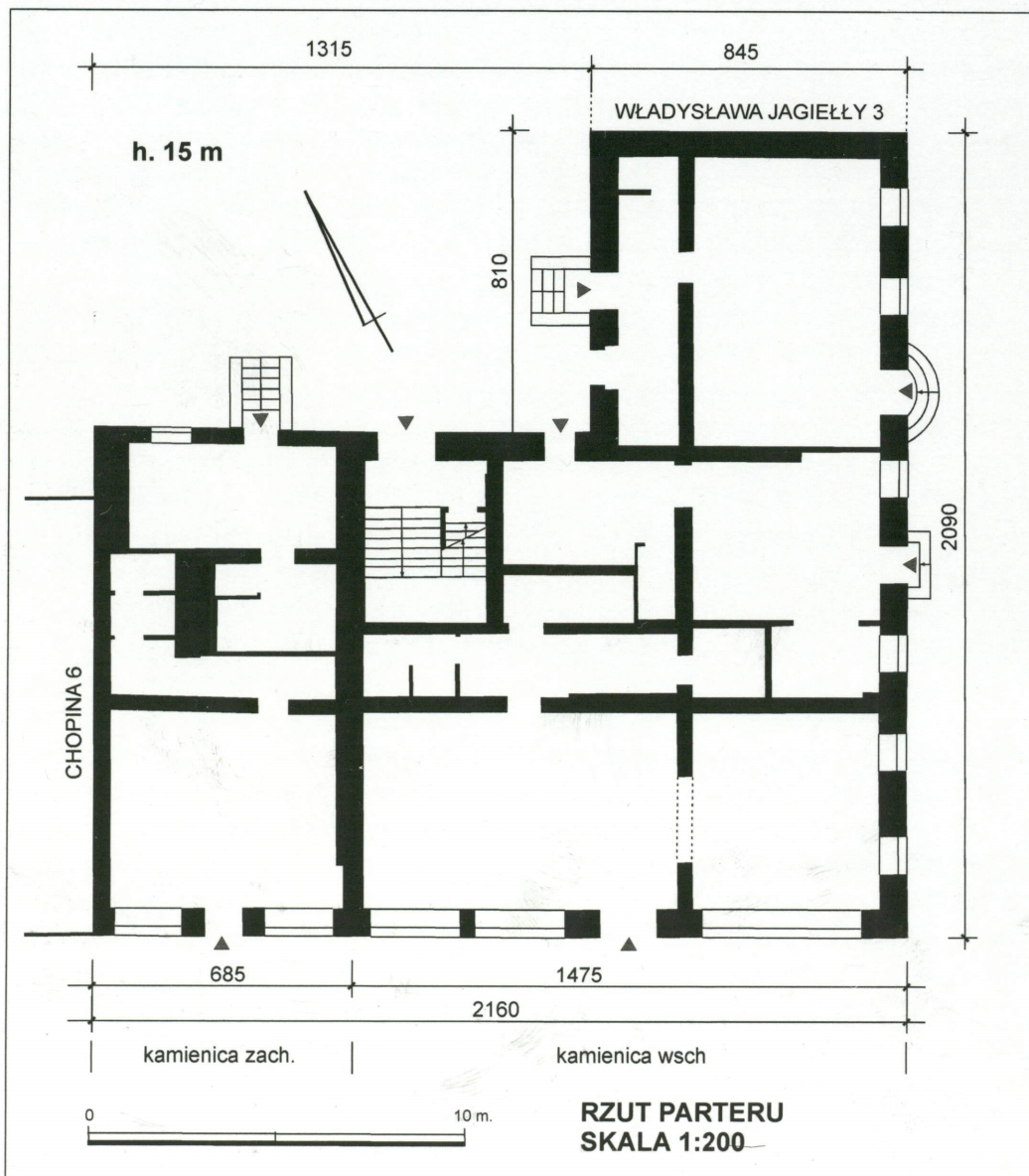
2. Obiekt  
DOM (DWIE KAMIENICE MIESZCZAŃSKIE POD JEDNYM NUMEREM )  
ADMINISTRACYJNYM), Ul. Chopina 2-4

3. Zawartość wkładki (nazwa obiektu lub materiału uzupełniającego)  
rzut parteru, wykaz właścicieli i użytkowników,  
c.d. historii

Wspólnota Mieszkaniowa Chopina 2-4, 49-300 Brzeg  
WYKAZ WŁAŚCICIELI I UŻYTKOWNIKÓW

Nr lokalu	Właściciel	Użytkownik	udział

Wkładkę założył: mgr Jerzy Skarbek, styczeń 2009  
Miejsce przechowywanie negatywów: u autora (wersja elektroniczna)





### *ciąg dalszy historii*

wionych tynku wykazują cechy charakterystyczne raczej dla budownictwa nowożytnego. Na widoku Brzegu F.B. Wernhera z około połowy XVIII w. w omawianym miejscu stoją trzy kamienice (lub, co bardziej prawdopodobne, dwie, z których wschodnia ma formę dwuszczytową) ustawione szczytowo do ul. Chopina. Kamienicy narożnej towarzyszy oficyna boczna ustawiona kalenicowo względem dzisiejszej ul. W. Jagiełły (w owym czasie ul. Psiej). Wszystkie kamienice południowej pierzei ul. Chopina opierały się północną granicą o wąską wewnątrzblokową uliczkę gospodarczą ciągnącą się na osi wsch.-zach. Uliczka ta istniała jeszcze po 1945 r. i uległa likwidacji dopiero w trakcie wyburzania oraz ponownej zabudowy ul. Zamkowej i W. Jagiełły. Według zachowanych planów w 1 poł. XIX w. zabudowa w obrębie parceli Chopina 2-4 miała obrys zbliżony do istniejącego obecnie, tzn. stały tu dwie kamienice – wąska zachodnia i znacznie szersza wschodnia. Tej ostatniej towarzyszyła oficyna boczna stojąca w linii zabudowy ul. W. Jagiełły. Około roku 1885 obie kamienice gruntownie przebudowano, nadając elewacjom bogaty wystrój neoklasycystyczny. Zachował się projekt przebudowy fasady kamienicy zach., pochodzący z roku 1884. Należy przyjąć, że został on zrealizowany, gdyż w obrębie 1 i 2 piętra projekt i obecna forma elewacji prawie się nie różnią. W przyziemiu, wg projektu, znajdowały się stylowe witryny oraz drzwi – całość w neoklasycznej oprawie złożonej z pilastrów i belkowania, którego zwieńczeniem był istniejący obecnie gzyms nad parterem. Okna 3 piętra posiadały uszate opaski oraz dekorację ornamentalną pod linią parapetów. Elewację wieńczyła pełna attyka ograniczona po bokach słupkami, wypełniona dekoracją płycinową. Na projekcie z roku 1884 zarejestrowane zostały również zarysy elewacji dwóch kamienic sąsiednich, które w owym czasie posiadały jeszcze starszy, szczytowy układ. Kamienica sąsiadująca od zach. (obecnie Chopina 6) była dwukondygnacyjna, wieńczył ją skromny szczyt z trójkątnym przyczółkiem, ujęty wklęsłowymi spływami. Kamienica sąsiadująca od wsch. to obecna kamienica wschodnia zespołu zabudowań Chopina 2-4. Według omawianego projektu, przed przebudową miała tylko dwie kondygnacje. Rysunek ukazuje tylko jej fragment zwieńczony trójkątnym szczytem. Biorąc jednak pod uwagę szerokość fasady dzisiejszej kamienicy wsch. i niewielką szerokość zarejestrowanego na rysunku fragmentu szczytu, można wnosić, że kamienicę tę wieńczyły dwa szczyty. Potwierdzałoby to wcześniejszą sugestię o dwuszczytowym charakterze narożnej kamienicy wsch. – tego typu rozwiązania licznie występowały w zabudowie Brzegu już od czasów gotyku. Kamienicę wsch. przebudowano prawdopodobnie wkrótce po przebudowie kamienicy zach., nie wykluczone również, że obie inwestycje prowadzono równocześnie. Przebudową objęto dwuszczytową kamienicę wsch. oraz towarzyszącą jej oficynę boczną. Całość ujednolicono zacierając dawny podział na dwa budynki. W latach 50 XX w. rozebrano znaczną część kamienic w obrębie bloku zabudowy między ul. Zamkową i Chopina. Przy ul. Zamkowej i W. Jagiełły powstały bloki mieszkalne. Likwidacji uległa wewnątrzblokowa uliczka gospodarcza, której istnienie w tym miejscu sygnalizuje przejazd we współczesnym budynku W. Jagiełły 3. Zabudowania ul. Chopina z niewielkimi zmianami przetrwały w swej historycznej formie do dziś. W przyziemiu kamienicy zach. przez wiele lat mieścił się lokal gastronomiczny. Około poł. lat 70 XX w. kamienice w obrębie dzisiejszej posesji Chopina 2-4 poddano gruntownemu remontowi. W jego wyniku oba budynki połączono w jeden układ funkcjonalny, wymieniono wszystkie stropy na żelbetowe, urządzono jedną wspólną klatkę schodową, całość przykryto żelbetowymi stropodachami. Elewacje frontowe obu kamienic zostały zubożone – zlikwidowano opaski oraz dekorację wokół okien 3 piętra, usunięto stylowe witryny. W elewacji wsch. kamienicy wsch. zlikwidowano jedną z dwóch osi blend, w których przebito okna.

### *ciąg dalszy opisu*

kamienice połączone z budynkiem Chopina 6.

### **BRYŁA**

Obie kamienice o bryle zwartej, podpiwniczone, czterokondygnacyjne, przykryte dwoma niezależnymi stropodachami o niewielkim nachyleniu połaci. Nad kamienicą wsch. dach wielospadowy, nad kamienicą zach. dwuspadowy z kalenicą równoległą do osi ul. Chopina.

### **ELEWACJE**

**Kamienica wsch.** elewacja pd. i wsch. na niskim, gładkim cokole, podzielone wydatnym gzymsem nad parterem, drobniejszymi gzymсами na poziomie



1. Miejscowość BRZEG	2. Obiekt DOM (DWIE KAMIENICE MIESZCZAŃSKIE POD JEDNYM NUMEREM ) ADMINISTRACYJNYM), Ul. Chopina 2-4	3. Zawartość wkładki (nazwa obiektu lub materiału uzupełniającego) c.d opisu, ikonografia
-------------------------	---	--

parapetów okien 1, 2 i 3 piętra, oraz mocno uproszczonym gzymsem wieńczącym. Pod gzymsem na poziomie parapetów okien 2 piętra płaskorzeźbiony fryz zdobiony motywem fali. Parter pokryty pasowym boniowaniem. Witryny, okna oraz drzwi prostokątne. Okna, z wyjątkiem otworów 3 piętra, w profilowanych opaskach. **Elewacja pd.** (fasada) pięcioosiowa. Na parterze, centralnie drzwi do sklepu, po bokach witryny – od wsch. jedna duża, od zachodu dwie mniejsze. Na poziomie pięter oś środkowa zaakcentowana rodzajem bardzo płytkiego (zaledwie kilkucentymetrowego)) ryzalitu podpartego dołem dwoma konsolami zdobionymi liśćmi akantu. W obrębie ryzalitu okna 1 i 2 piętra we wspólnej oprawie architektonicznej, tworzącej rodzaj dwukondygnacyjnej aediculi. Na 1 piętrze okno w opasce z kluczem flankowane dwoma tokańskimi pilastrami o gładkich trzonach, wspartych na cokołach zdobionych rozetą w prostokątnej płycinie. Przy każdym z cokołów pojedyncza, jednolalkowa tralka. Na poziomie 2 piętra okno w opasce z kluczem ujęte parą pilastrów o korynckich głowicach i gładkich trzonach wspartych na piedestałach zdobionych pojedynczymi, diamentowymi boniami. Między piedestałami prostokątna, płaskorzeźbiona płycina zdobiona arabeską oraz motywem lwiej głowy. W zwieńczeniu aediculi uproszczone belkowanie wsparte na głowicach pilastrów oraz trójkątny przyczółek wypełniony motywem wieńca laurowego. Pod każdym oknem osi bocznych pierwszego piętra po dwa cokoły, między którymi płaskorzeźbiona płycina z motywem groteski. W partii nadproży trójkątne przyczółki – każdy wsparty na dwóch konsolkach, między którymi płaskorzeźbiona płycina z dwoma kwietno-owocowymi girlandami. Okna osi bocznych 2 piętra w uszatyh opaskach, z odcinkami gzymśów w partii nadproży. Gzymсы podparte parą konsolek, między którymi rozpięta kwietno-owocowa girlanda. Pod każdym oknem 3 piętra po dwie korynckie konsolki wspierające niegdyś nieistniejące już opaski. **Elewacja wsch.** ośmioosiowa. Na parterze 6 okien oraz dwoje drzwi wtórnie utworzonych z dawnych okien. Otwory przyziemia w profilowanych opaskach. Na piętrach, na osi skrajnej od pd. prostokątne blendy. Dekoracja wokół okien i blend na poszczególnych piętrach analogiczna jak dekoracja okien osi bocznych elewacji pd. z tą różnicą, że na 1 piętrze w partii nadproży zamiast trójkątnych przyczółków odcinki gzymśów, natomiast pod linią parapetów płyciny o ćwierćkolistościę wciętych narożach. **Elewacja zach.** jednoosiowa, o prostokątnych oknach i drzwiach.

**Kamienica zach. Elewacja pd.** (fasada) trójosiowa, podzielona poziomo wydatnym gzymsem nad parterem i mocno uproszczonym gzymsem wieńczącym. Otwory okienne, witryny oraz drzwi prostokątne. W przyziemiu, na osi środkowej drzwi do lokalu usługowego, po bokach witryny. Na 1 piętrze okna w profilowanych opaskach. W partii nadproży przyczółki o łuku odcinkowym – każdy podparty parą konsolek. Między konsolkami rozpięta para płaskorzeźbionych girland. Na 2 piętrze okna w profilowanych opaskach, podpartych na poziomie parapetów parą korynckich konsolek. W partii nadproża płaskorzeźbiona płycina z dekoracją okuciową oraz odcinek profilowanego gzymśu. **Elewacja pn.** częściowo obejmująca również fragment należący do kamienicy wsch. rozczłonkowana czterema osiami prostokątnych okien; w przyziemiu drzwi do klatki schodowej oraz drzwi na zaplecze zakładu usługowego.

## WNĘTRZA

W wyniku przeprowadzonego remontu wnętrza całkowicie utraciły zabytkowy charakter. Połączenie obu kamienic naruszyło również wykształcone na przestrzeni stuleci ich historyczne układy przestrzenne. Jedynie nad znaczną częścią piwnic przetrwały pochodzące z końca XIX w. sklepienia i stropy odcinkowe.

## WYSTRÓJ I WYPOSAŻENIE – brak

**INSTALACJE:** elektryczna, wodna, kanalizacyjna, gazowa, c.o.

Wkładkę założył: mgr Jerzy Skarbek, styczeń 2009

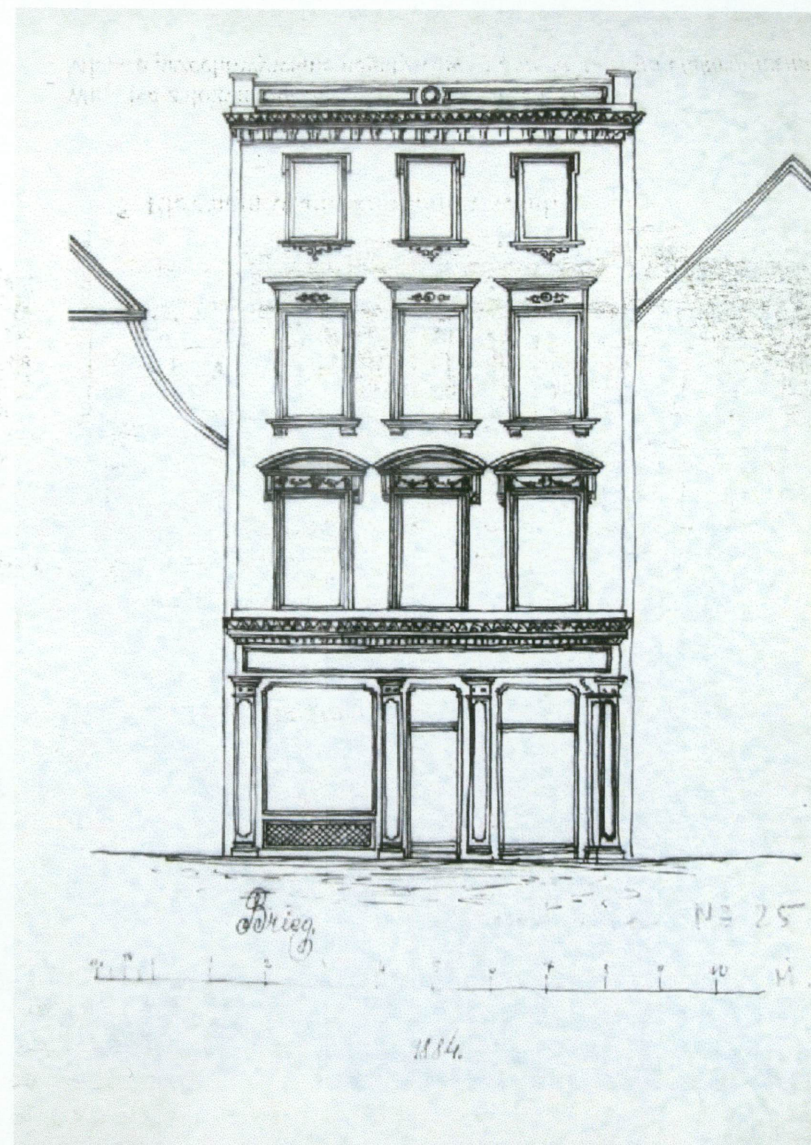
Miejsce przechowywanie negatywów: u autora (wersja elektroniczna)





2. Fragment widoku Brzegu „z lotu ptaka” F.B. Wernhera – granatowym prostokątem zaznaczono zabudowania stojące w obrębie obecnej posesji Chopina 2-4

3. Elewacja wsch. kamienicy wsch. – reprodukcja zdjęcia z pocz. I. 60 XX w.



4. Projekt fasady kamienicy zach. z roku 1884



1. Miejscowość BRZEG	2. Obiekt DOM (DWIE KAMIENICE MIESZCZAŃSKIE POD JEDNYM NUMEREM ) ADMINISTRACYJNYM),                      Ul. Chopina 2-4	3. Zawartość wkładki (nazwa obiektu lub materiału uzupełniającego) fotografie
-------------------------	--	--



5. Elewacja pd. kamienicy wsch.



6. Elewacja pd. kamienicy zach.



7. Elewacja wsch. kamienicy wsch.

Wkładkę założył: mgr Jerzy Skarbek, styczeń 2009

Miejsce przechowywanie negatywów: u autora (wersja elektroniczna)





12. Widok ogólny od pn.



13. Parter elewacji pd. kamienicy wsch.

14. Fragment środkowej części elewacji pd. kamienicy wsch.



14. Fragment środkowej części elewacji pd. kamienicy wsch.





1. Miejscowość BRZEG	2. Obiekt DOM (DWIE KAMIENICE MIESZCZAŃSKIE POD JEDNYM NUMEREM ) ADMINISTRACYJNYM),                      Ul. Chopina 2-4	3. Zawartość wkładki (nazwa obiektu lub materiału uzupełniającego) fotografie
-------------------------	--	--



15. Fragment środkowej części elewacji pd. kamienicy wsch.



16. „Ryzalit” osi środkowej elewacji pd. kamienicy wsch.



17. Okno 1 piętra osi bocznej elewacji pd. kamienicy wsch.

Wkładkę założył: mgr Jerzy Skarbek, styczeń 2009

Miejsce przechowywanie negatywów: u autora (wersja elektroniczna)





18. Nadproże okna 1 piętra osi bocznej elewacji pd. kamienicy wsch.



19. Dekoracja pod oknem 1 piętra osi bocznej elewacji pd. kamienicy wsch.

20. Fryz pod gzymsem między 2 i 3 piętrzem elewacji kamienicy wsch.



21. Konsolki pod oknami 3 piętra elewacji pd. kamienicy wsch.





1. Miejscowość BRZEG	2. Obiekt DOM (DWIE KAMIENICE MIESZCZAŃSKIE POD JEDNYM NUMEREM ) ADMINISTRACYJNYM), Ul. Chopina 2-4	3. Zawartość wkładki (nazwa obiektu lub materiału uzupełniającego) fotografie
-------------------------	---	--



22. Okno 3 piętra elewacji pd. kamienicy wsch.



23. Okno 2 piętra osi bocznej elewacji pd. kamienicy wsch.



24. Okno parteru elewacji wsch. kamienicy wsch.





25. Okno 1 piętra elewacji wsch.  
kamienicy wsch.



26. Parter elewacji pd. kamienicy zach.



27. Okno 1 piętra elewacji pd. kamienicy zach.



1. Miejscowość BRZEG	2. Obiekt DOM (DWIE KAMIENICE MIESZCZAŃSKIE POD JEDNYM NUMEREM ) ADMINISTRACYJNYM),                      Ul. Chopina 2-4	3. Zawartość wkładki (nazwa obiektu lub materiału uzupełniającego) fotografie
-------------------------	--	--



28. Okno 2 piętra elewacji pd.  
kamienicy zach.



29. Okno 3 piętra elewacji pd.  
kamienicy zach.



30. Fragment gzymsu nad parterem elewacji pd.  
kamienicy zach.

Wkładkę założył: mgr Jerzy Skarbek, styczeń 2009

Miejsce przechowywanie negatywów: u autora (wersja elektroniczna)





31. Strop odcinkowy w piwnicy kamienicy wsch.



32. Okienko piwniczne w kamienicy wsch.

33. Sklepienie odcinkowe w piwnicy kamienicy zach.



34. Sklepienie odcinkowe w piwnicy kamienicy zach.

