

1. Obiekt

DOM /KAMIENICA MIESZCZAŃSKA/

2. Czas powstania
2 poł.XIV,XVIw.
ok.1770,1960

3. Miejscowość

B R Z E G

4. Adres ul.Zamkowa 10

nr hipoteczny k.w. [REDACTED]

5. Przynależność administracyjna

województwo opolskie

gmina miasto

6. Poprzednie nazwy miejscowości

Brzeg

Przynależność administracyjna
1 VI 1975

województwo opolskie

powiat Brzeg

8. Właściciel i jego adres Miejski Zarząd
Mienia Komunalnego
ul.Towarowa 6
49-300 Brzeg

9. Użytkownik i jego adres

j.w.

10. Rejestr zabytków

Nr 1993/73 data 20.01.1993



Fasada



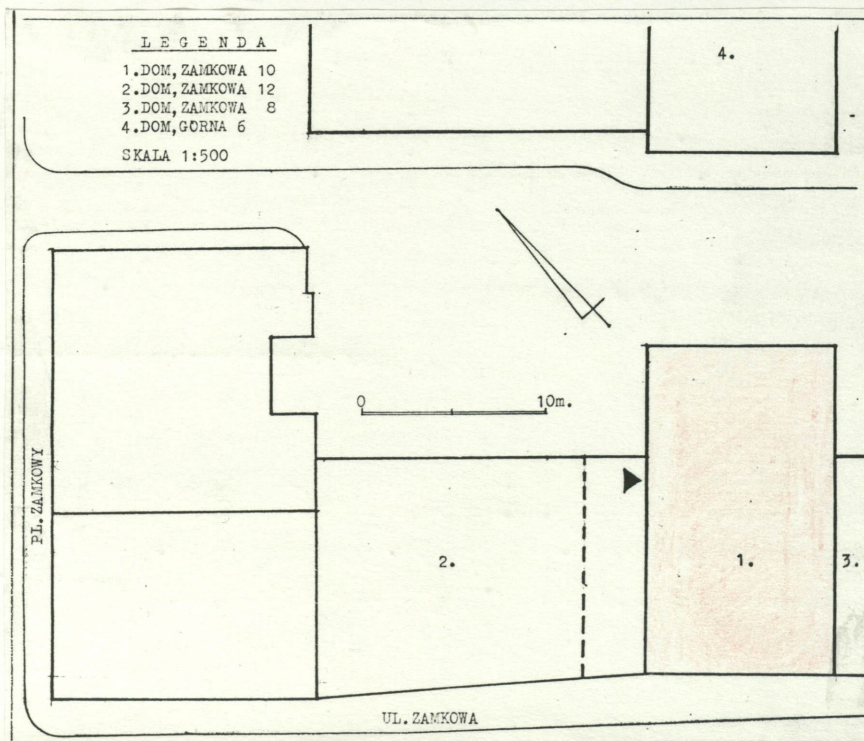
SKALA 1:10000

0 100m.

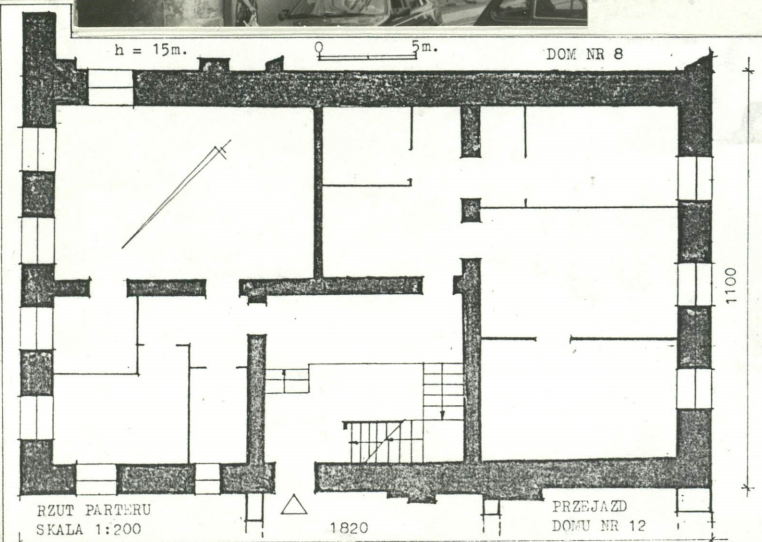
LEGENDA

- 1.DOM, ZAMKOWA 10
- 2.DOM, ZAMKOWA 12
- 3.DOM, ZAMKOWA 8
- 4.DOM, GORNA 6

SKALA 1:500



UL. ZAMKOWA



RZUT PARTERU
SKALA 1:200

1820

PRZEJAZD
DOMU NR 12

12. Autorzy, historia obiektu, określenie stylu

Zbudowany w średniowieczu/ o czym świadczą zachowane partie gotyckich murów/, być może w 2 poł.XIVw. kiedy to pojawiają się pierwsze murowane domy przy głównych ulicach. Przebudowany zapewne w XVI w., jak większość kamiennic przy reprezentacyjnej ul.Zamkowej. Jak wię - kszść domów posiadała również układ dwutraktowy z sienią przelotową. Ponownie przebudowana ok.1770. Z tego okresu fasada zdradzająca cechy późnego baroku i wczesnego klasycyzmu. Forma szczytu pozwala sądzić, że całość przed 1945 przykrywał dach mansardowy. W trakcie działań wojennych uszkodzona, do 1960 niezamieszkała.

13. Opis (sytuacja, materiał i konstrukcja, rzut, bryła, elewacja, wnętrze, wyposażenie, instalacje

Sytuacja. Usytuowany w zach. części historycznego śródmieścia, w zabudowie zwartej pn. pierzei ul.Zamkowej. Oddalony ok.25 m. na wsch. od pl.Zamkowego, przy którym bryła kościoła p.w. Podniesienia Krzyża Św. i zamku piastowskiego. Działka o granicach częściowo zatartych, z domem przy ul.Górnej 6 w głębi. Zabudowa sąsiednia obecnie znacznie spłycona, od wsch. współczesny blok mieszkalny zajmujący większą część pierzei, od zach. kamienica z przejazdem.

Materiał, konstrukcja. Zbudowany z cegły strychowanej, w ścianach pn. i wsch., w dolnych partiach o wymiarach 25 x 12 x 9 cm., ułożonej w wątku gotyckim, ściana wsch. wzniesiona w technice opus tescatum. Obustronnie otynkowany, w fasadzie dekoracyjne wyprawy tynkarskie i sztukatorskie na spoiwie wapiennym. Nad piwnicami strop żelbetowy monolityczny, na wyższych kondygnacjach również stropy współczesne, prawdopodobnie WPS. Nad całością żelbetowy stropodach z dużym świetlikiem nad klatką schodową. Poszycie papą. Podłogi: w piwnicach jastrych cementowy, w klatce schodowej lastryko, w pomieszczeniach mieszkalnych parkiety i gumolity. Schody współczesne, żelbetowe, do piwnicy dwubiegowe łamane, na piętrze trzybiegowe powrotne z dwoma podestami, między biegami obszerna dusza. Balustrada metalowa, prosta. Stolarka wymieniona w trakcie remontu, okna skrzynkowe, drzwi płytowe.

Rzut. Na planie prostokąta, o układzie trzytraktowym mieszanym, pierwotne rozplanowanie wnętrza całkowicie zmienione. Klatka schodowa dostępna z przejazdu sąsiedniej kamienicy nr 12.

Bryła. Budynek o bryle zwartej, układzie szczytowym, podpiwniczony, czterokondygnacyjny, czwarta kondygnacja zorganizowana prawdopodobnie w partii obecnie nie istniejącego poddasza. Przykryty niskim, dwuspadowym dachem o kalenicy równoległej do osi jezdni. Szczyty, pd. i pn., obecnie sprowadzone do roli attyk.

Elewacje. Fasada szczytowa, trójosiowa. Parter pokryty drobnym, plastycznym boniowaniem w tynku, zwieńczony profilowanym gzymsem międzykondygnacyjnym. Wyżej cztery tokańskie pilastry przecinające 1 i 2 piętro, dźwigające wygierowane odcinki belkowania z motywem nawiązującym do formy tryglifów z łezkami pod tenią. W zwieńczeniu dwupoziomowy szczyt, o szerokości w dolnej partii równej niższym kondygnacjom, w górnej jednoosiowy. Oba poziomy oddzielone gzymsem, ozdobione niskimi pilastrami o uproszczonych tokańskich głowicach, czterema u dołu i dwoma u góry, dźwigającymi odcinkowy przyczółek. Okna prostokątne, na parterze i 3 piętrze /w szczycie/ w szerokich profilowanych opaskach, wyżej na osi także blenda. Na 1 i 2 piętrze opaski drobne, uszate, w zwieńczeniu dekoracyjne obdasznice, na osiach bocznych odcinkowe, na środkowej o linii wklęsło-wypukłej, wszystkie podparte profilowanymi konsolkami. W nadprożach bo-

<p>14. Kubatura</p> <p>3000 m³</p>	<p>15. Powierzchnia użytkowa</p> <p>524 m²</p>	<p>16. Przeznaczenie pierwotne</p> <p>dom</p>	<p>17. Urzycowanie obecne</p> <p>dom</p>
<p>18. Prace budowlane i konserwatorskie, ich przebieg i dokumentacja</p> <p>Pod koniec l. 50 przeprowadzono remont kapitalny /ponowne zasiedlenie budynku 1960/. Usunięto wówczas większość ścian wewnętrznych, co całkowicie zatarło historyczny układ pomieszczeń. Zlikwidowano wejście od frontu, na rzecz nowego, usytuowanego w przejeździe kamienicy sąsiedniej. W ten sposób zmianie uległa artykulacja parteru fasady – pierwotnie były tu dwa okna i drzwi. Ścianę przyziemia pokryto drobnym boniowaniem, wyżej uzupełniono ubytki w dekoracyjnych wyprawach tynkarskich i sztukatorskich. Wymieniono wszystkie stropy, zlikwidowano pierwotne zadaszenie, wprowadzając pełną kondygnację w miejscu dawnego użytkowego poddasza.</p>		<p>19. Stan zachowania (fundamenty, ściany zewnętrzne, ściany wewnętrzne, sklepienia, stropy, konstrukcje dachowe, pokrycie dachu, wyposażenie, instalacje)</p> <p>Ogólnie budynek w stanie dobrym.</p> <p>Fundamenty pracują prawidłowo, jedynie od frontu drobne spękania muru, co wynika zapewne z drgań podłoża wywołanego przejeżdżającymi w pobliżu autobusami komunikacji miejskiej.</p> <p>Na ścianach drobne ubytki tynków, w fasadzie i ścianie wsch. spowodowane źle zaprojektowaną instalację odprowadzającą wody opadowe.</p> <p>Stropy w stanie dobrym.</p> <p>Poszycie szczelne.</p> <p>Stolarka okienna i drzwiowa dobra.</p>	
		<p>20. Najpilniejsze postulaty konserwatorskie</p> <p>Budynek wymaga napraw bieżących – uzupełnienie tynków, odnowienie klatki schodowej. Należy również opracować nowy projekt kolorystyki.</p>	

21. Akta archiwalne (rodzaj akt. numer i miejsce przechowywania)

22. Bibliografia

J. Ilkosz, A. Wodzińska - Studium historyczno-urbanistyczne miasta Brzeg, Wrocław 1986 /maszynopis/, t. II

23. Źródła ikonograficzne i fotograficzne (rodzaj, miejsce przechowania, sygnatury)

24. Uwagi różne

25. Opracował

tekst mgr Jerzy Skarbek, wrzesień 1996

imię, nazwisko, data, podpis

plany, rysunki mgr Jerzy Skarbek, wrzesień 1996

imię, nazwisko, data, podpis

zdjęcia fotogr. mgr Jerzy Skarbek, wrzesień 1996

imię, nazwisko, data, podpis

miejsce przechowywania negatywów u autora

Karta po wypełnieniu podlega ochronie na podstawie przepisów prawa autorskiego

26. Adnotacje o inspekcjach, informacje o zmianach (daty, imiona i nazwiska wypełniających)

27. Załączniki

Wkładka do karty ewidencyjnej zabytków architektury i budownictwa - 1 szt.

1. Miejscowość
B R Z E G2. Obiekt (nazwa jak w karcie)
DOM /KAMIENICA/
MIESZCZANSKA/3. Zawartość wkładki (nazwa obiektu lub materiału uzupełniającego)
dokończenie opisu, fotografie

gate dekoracje z palmetami, innymi motywami roślinnymi, taśmowymi, małżowinowymi. Elewacja pn. czteroosiowa, o oknach prostokątnych /na 3 piętrze tylko dwa okna na osiach bocznych/, zwieńczona prostym, dwuramiennym szczytem. Elewacje wsch. i zach. powstałe w wyniku zmniejszenia głębokości zabudowy na działkach sąsiednich, obie widoczne od strony podwórza. Wschodnia asymetryczna, rozcłonkowana prostokątnymi oknami o nieregularnym układzie. W przyziemiu dwie połówki ostrołukowych, nietynkowanych arkad oraz po prawej odcinek gotyckiego muru, pełniącego obecnie funkcję skarpy. Oba elementy pozostawione jako relikty sklepienia i tylnej ściany nieistniejącej, sąsiedniej kamienicy. Zachodnia dwuosiowa, o prostokątnych oknach.

Wnętrza całkowicie pozbawione stylowego charakteru.

Instalacje: elektryczna, wodna, kanalizacyjna, gazowa.



Widok ogólny od pn.



Widok ogólny od pd.-wsch.

Wkładkę założył: mgr Jerzy Skarbek, wrzesień 1996
(imię, nazwisko, data)

u autora

Miejsce przechowywania negatywów:

Z-d Poligr. Jan Jasiński W-wa, ul. Wolna 13, tel. 12-43-83

Przejazd w
kamienicy
Zamkowa 12



Widok od wsch.
na parcelę z
kamienicą
Zamkowa 10
i domem
Górna 6
/dawną oficyną
tylną/





Fasada - parter



Fasada - fragment



Fasada - szczyt

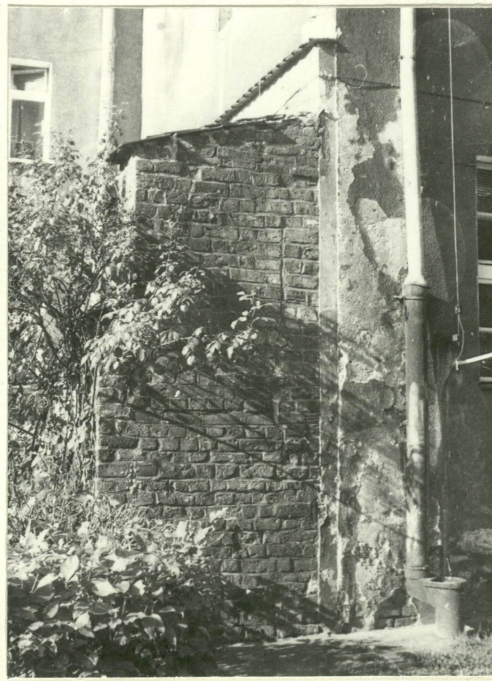
Fasada - okno 1 piętra



Fasada - okno 1 piętra



Skarpa
przy elewacji wsch.



Elewacja wsch., fragment parteru

