

A B C D E F G H I J K L M N O P R S T U V X Y Z

Nr

1. Obiekt

DOM (KAMIENICA CZYNSZOWA)

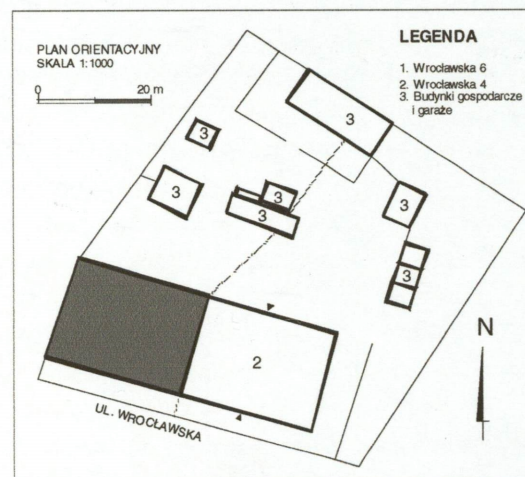
2. Czas powstania

ok. 1905 r.

3. Miejscowość

B R Z E G

11. Zdjęcia, rzut, przekrój, sytuacja, orientacja



PLAN SYTUACYJNY

PLAN ORIENTACYJNY skala 1:10000



4. Adres

ul. Wrocławska 6
49-300 Brzeg

nr hipoteczny

KW [REDACTED]

5. Przynależność administracyjna

województwo opolskie

powiat brzeski

6. Poprzednie nazwy miejscowości

Brieg

7. Przynależność administracyjna przed 1 I 1999

województwo opolskie

gmina Brzeg

8. Właściciel i jego adres

Właściciele lokali mieszkalnych
według załączonego wykazu (patrz
wkładka nr 2)

9. Użytkownik i jego adres

j.w.

10. Rejestr zabytków

Nr data

Miasto Brzeg do początku XIX wieku zamykało się terytorialnie w obrębie murów miejskich, tylko nieznaczne obszary poza nimi, głównie przed bramami miejskimi pełniły rolę przedmieść. Rozpoczęta w 1807 r. z rozkazu Napoleona, likwidacja twierdzy skutkowałą niwelacją nowożytnych umocnień obronnych i umożliwiła szybszy rozwój terytorialny miasta. Przyznanie miastu w 1809 roku ustroju samorządowego zdynamizowało ten proces i określiło kierunki ekspansji przestrzennej. Od lat 20-tych XIX wieku tereny po dawnej twierdzy powoli przekształcano w planty miejskie, zajęły one obszary na zachód i południe od miasta a na przestrzeni następnych dziesięcioleci przekształciły się w rozległe parki krajobrazowe. Dalszy kierunek rozbudowy nadały przedmieścia oraz zbudowana w latach 40-tych XIX wieku linia kolejowa; przystąpiono do budowy nowych ulic i dzielnic. Pod koniec XIX wieku i na pocz. XX wieku nastąpił dalszy dynamiczny rozwój miasta wywołany dobrą koniunkturą przemysłu niemieckiego i prosperitą gospodarczą, po zwycięskiej wojnie prusko-francuskiej. Miasto rozwijało się głównie w kierunku wschodnim i południowym. W okresie tym zabudową miejską obejmowano także obszary na zachód od miasta, pomiędzy dawnym przedmieściem Małujowickim a Wrocławskim. Na zachód od dawnej Bramy Wrocławskiej (między miastem lokacyjnym a zabudowaniami i polami wsi Rataje) wznoszono tylko nieliczne budynki. Nową zabudowę kształtowano w oparciu o powszechnie wówczas obowiązujące zasady kompozycyjne i stylistyczne - sytuując budynek - kamienicę czynszową - na obszernej parceli od frontu (wzdłuż przebiegu ulicy) z zachowaniem przed fasadą niewielkiego skweru zielonego, na tyłach kamienic obszerne podwórko. Przedmiotowy budynek zbudowano około roku 1905, w układzie bliźniaczym z domem sąsiednim (Wrocławska nr 4) jako typową kamienicę czynszową. Budynek w stylu postsecesyjnym.

Sytuacja: zlokalizowany w północno-zachodniej części miasta, przy drodze wylotowej w kierunku Wrocławia, poza obwodem miasta lokacyjnego i plant. Około 300 m na zachód od Zamku Piastowskiego i około 700 m na płn.-zach. od Rynku. W najbliższym otoczeniu: około 40 m na wschód budynek dawnego kina „Słońce”, naprzeciw, po drugiej stronie ulicy wejście do „Parku nad Fosą” założonego na pozostałościach dawnych fortyfikacji miejskich. W zabudowie półzwartej, w układzie bliźniaczym, od wschodu przylega kamienica Wrocławska nr 4. Usytuowany po północnej stronie ulicy, na zajmuje południową część obszernej, prostokątnej parceli, pomiędzy fasadą budynku a chodnikiem niewielki, trawiasty skwer. Na tyłach kamienicy obszerne podwórko, wspólne dla obu kamienic, w jego obrębie kilka komórek i garaży. Teren wokół budynku nieutwardzony. Na północ od dzisiejszych granic parceli ogródki lokatorskie.

Materiał, konstrukcja.

Ściany: ściany zewnętrzne murowane z cegły pełnej, maszynowej, obustronnie tynkowane; w elewacji frontowej tynki w większości zacierane na gładko (partie boniowanego parteru, artykulacja i dekoracja architektoniczna, powierzchnia ścian) z elementami dekoracyjnymi wykonanymi techniką z narzutu oraz techniką ciągnioną oraz fakturalny, nakrapiany - elewacja tylna. Detal architektoniczny skromny, zróżnicowany w formie i technologii wykonania - murowany z cegły, otynkowany (pilastry, gzymsy, naczółki w III kondygnacji), wykonany w tynku techniką ciągnioną i z narzutu (opaski otworów okiennych, obramienie otworu okiennego w szczycie, dekoracja portalu wejścia frontowego, plakietki wsporników wykusza, fryzy, boniowanie parteru). Ściany wewnętrzne: murowane z cegły pełnej z użyciem cegły dziurawki, otynkowane gładko ze sztukatorską dekoracją sufitową w postaci profilowanych faset i dekoracji ścian (tonda ze scenami figuralnymi w sieni). **Sklepienia i stropy:** nad piwnicą ceramiczny strop odcinkowy Kleina. Na wyższych kondygnacjach stropy drewniane stropy legarowe z tynkowaną podsufitką. **Wieżba dachowa:** wieżba drewniana o konstrukcji stolcowo-płatwiowej, płatwie wsparte na ramach, częściowo zabudowana ścianami użytkowego poddasza, **Poszycie** połąci frontowej dachówką karpiówką układaną podwójnie w koronkę, w głębi połąci poszyta papą. Wykusze kryty blachą. **Posadzki i podłogi:** w piwnicy posadzka z kwadratowych płytek ceramicznych, w sieni i na klatce schodowej jastrych terazzo barwiony w masie (szary, czarny, czerwony, zielony i żółty) z dekoracyjnym ornamentem tworzącym układ „dywanowy” ze stylizowanymi motywami roślinnymi oraz geometrycznymi w narożach. Na półpiętrach klatek schodowych i na strychu podłogi drewniane, w pomieszczeniach mieszkalnych podłogi deskowe i wykładziny, w pomieszczeniach sanitarnych (WC, łazienki) oraz kuchniach wykładzina linoleum lub płytki ceramiczne. **Schody:** schody zewnętrzne: próg wejściowy z jastrychu terazzo. Schody wewnętrzne: dwubiegowe, powrotne ze spocznikami, biegi schodów i podesty na piętrach (płyta Kleina), stopnie drewniane. Balustrady drewniane z pozostałościami oryginalnych

<p>14. Kubatura</p> <p>ok. 5400,00 m³</p>	<p>15. Powierzchnia użytkowa</p> <p>ok. 1000,00 m²</p>	<p>16. Przeznaczenie pierwotne</p> <p>Kamienica mieszkalna.</p>	<p>17. Użytkowanie obecne</p> <p>Wielorodzinny budynek mieszkalny.</p>
<p>18. Prace budowlane i konserwatorskie, ich przebieg i dokumentacja</p> <p>Budynek nie zniszczony podczas II wojny światowej. Po 1945 roku użytkowany zgodnie z pierwotnym przeznaczeniem na cele mieszkalne. W budynku nie przeprowadzono żadnych istotnych prac budowlanych poza drobnymi, bieżącymi remontami. W ostatnich latach przeprowadzono malowanie sieni, korytarzy i klatek schodowych, wymieniono część stolarek okiennych i drzwiowych</p>		<p>19. Stan zachowania (fundamenty, ściany zewnętrzne, ściany wewnętrzne, sklepienia, stropy, konstrukcje dachowe, pokrycie dachu, wyposażenie, instalacje)</p> <p>Stan zachowania budynku jako całości oraz jego poszczególnych elementów średni.</p> <ul style="list-style-type: none"> Fundamenty – miejscowe zawilgocenie w partii przyziemia oraz ubytki materiału ceramicznego. Mury zewnętrzne i działowe – nie wykazują odchyłeń od pionu, spękań ani zarysowań, pracują prawidłowo. Tynki zewnętrzne – stan niezadowalający, występują liczne odspojenia i ubytki wyprawy tynkarskiej oraz detalu architektonicznego Stropy – stan techniczny dobry, nie zaobserwowano ugięć Więźba dachowa, lokalnie porażona przez szkodniki drewna. Pokrycie dachowe – szczelne. Rynny i rury spustowe – drożne <p>Elewacje wymagają przeprowadzenia pilnych prac konserwatorskich. Detal architektoniczny w stanie dostatecznym, występują znaczne zniszczenia wyprawy tynkarskiej i liczne ubytki elementów wystroju elewacyjnego. Fasada wymaga remontu i zabiegów konserwatorskich w celu rewaloryzacji pierwotnych cech stylistycznych.</p> <p>20. Najpilniejsze postulaty konserwatorskie</p> <p>Najpilniejszym postulatem konserwatorskim jest przeprowadzenie pełnego remontu elewacji z zachowaniem, konserwacją i rewaloryzacją zabytkowego wystroju architektonicznego.</p> <p>Kamienica zbudowana na pocz. XX w z elementami stylu secesyjnego (w dużej mierze dość dobrze zachowanymi) zasługuje na ochronę prawną poprzez wpis do rejestru zabytków.</p>	

21. Akta archiwalne (rodzaj akt, numer i miejsce przechowywania)

nie odnaleziono

22. Bibliografia

A. Wodzicka, J. Ilkosz, Studium historyczno-urbanistyczne miasta Brzegu, maszynopis PKZ Wrocław 1986.

23. Źródła ikonograficzne (rodzaj, miejsce przechowywania, sygnatury)

nie odnaleziono

24. Uwagi różne

25. Opracował

tekst mgr Jerzy Skarbek

plany, rysunki mgr Jerzy Skarbek

zdjęcia fotogr. mgr Jerzy Skarbek, marzec 2009

miejsce przechowywania negatywów w posiadaniu autora

Karta po wypełnieniu podlega ochronie na podstawie przepisów prawa autorskiego

26. Adnotacje o inspekcjach, informacje o zmianach (daty, imiona i nazwiska wypełniających)

27. Załączniki

wkładka do karty ewidencyjnej zabytków architektury i budownictwa - szt. 12

1. Miejscowość B R Z E G	2. Obiekt (nazwa jak w karcie) Kamienica ul. Wrocławska nr 6	3. Zawartość wkładki (nazwa obiektu lub materiału uzupełniającego) c.d. tekstu
------------------------------------	--	---

c.d. rubryki nr 13

tralek. **Otwory:** Otwory okienne - prostokątne, od strony wewnętrznej zamknięte odcinkowo. Stolarka częściowo oryginalna, czterodzielna z podziałem krzyżowym – słupek ruchomy z bogatym snycerskim opracowaniem, ślemię profilowane. Od frontu w kondygnacji parteru okna drewniane, wiernie powtarzające pierwotne podziały, bez dekoracji snycerskiej. W II kondygnacji - część zachodnia (osie 1,2,3,4) okna współczesne z PCV, część wschodnia – (osie 5,6,7,8) okna oryginalne, w III kondygnacji okna oryginalne. W IV kondygnacji okna współczesne, drewniane powtarzające pierwotne podziały bez zachowania historycznej dekoracji. W elewacji tylnej część okien wymieniona na nowe z PCV, nieliczne oryginalne, także prostokątne z okami czterodzielnymi o analogicznej dekoracji słupków i ślemienia oraz prostokątne dwudzielne. Otwory drzwiowe – zewnętrzne: otwór wejścia głównego prostokątny, drzwi drewniane, dwuskrzydłowe z nadświetlem, ramowo-płycinowe z ruchomym słupkiem, dekorowane stylizowanym ornamentem roślinnym o motywach secesyjnych, przeszklone w 1/3 wysokości. W nadświetlu drewniane okno z pionowymi podziałami szprosami na drobne kwatery. W elewacji tylnej drzwi współczesne, prostokątne, drewniane, dwuskrzydłowe, ramowo-płycinowe, przeszklone w 1/3 wysokości. Otwory drzwiowe – wewnętrzne: drzwi w sieni frontowej prowadzące do sieni tylnej i klatki schodowej - wahadłowe, drewniane, prostokątne, dwuskrzydłowe z nadświetlem, ramowo-płycinowe o łukowo giętych ramiakach, przeszklone w 2/3 wysokości, z drobnym podziałem na kwatery w części górnej i wypełnieniem z barwnych szybek (obecnie destrukt). Drzwi z klatki schodowej do mieszkań prostokątne, osadzone w rodzaju przeszklonego przepierzenia w konstrukcji ramowo-płycinowej, wypełniającego arkadę o łuku odcinkowym oraz współczesne, wykonane bez utrzymania historycznych form. We wnętrzach mieszkalnych częściowo zachowana oryginalna stolarka drzwiowa z epoki - drzwi drewniane, prostokątne z ościeżnicami, jednoskrzydłowe, płycinowe, pełne. Ościeżnice z dekoracją płycinową.

Plan: rzut symetryczny. Budynek założony na planie prostokąta w układzie trójkąta korytarzowego z sienią przechodnią wzdłuż osi poprzecznej (płn.-płd.), przedzieloną wahadłowymi drzwiami na dwie części. W części południowej reprezentacyjna sień wejściowa, w części środkowej centralny korytarz z wejściami do mieszkań, w części południowej (trakt tylny) klatka schodowa i wyjście tylne. Po obu stronach układu komunikacyjnego, na każdej kondygnacji po dwa obszerne mieszkania o podobnym rozkładzie.

Bryła: Bryła symetryczna, zwarta, nieznacznie rozczłonkowana prostokątnym wykuszem nadwieszonym w centrum elewacji frontowej. Budynek podpiwniczony, czterokondygnacyjny z częściowo użytkowym poddaszem w elewacji tylnej (V kondygnacja). Część frontowa kryta wysokim dachem dwuspadowym z połacią tylną krótszą, w układzie kalenicowym względem ulicy; trzy osie środkowe zwieńczone trójkątnym szczytem ze spływami kryte dachem dwuspadowym o kalenicy prostopadłej, nad osiami skrajnymi drewniane facjatki kryte dwuspadowymi daszkami. Część północna (tylna) kryta dachem o niewielkim nachyleniu połaci.

Elewacja południowa (fasada): 7 –osiowa w rytmie 2:1:1:1:2, na niskim tynkowanym cokole, osie wyznaczone prostokątnymi otworami okiennymi. Trzy osie środkowe zwieńczone w połaci dachu trójkątnym szczytem ze spływami. Artykułowana horyzontalnie gzymsami: profilowanym kordonowym pomiędzy I a II

wkładkę założył: mgr Jerzy Skarbek

miejsce przechowywania negatywów: w posiadaniu autora

kondygnacją, podokiennym, ciągnącym się przez całą szerokość elewacji w II kondygnacji oraz koronującym w formie łukowej fasety zdobionej u dołu drobnym żłobkowaniem. Artykulacja wertykalna boniowanymi lizenami, ujmującymi narożniki i dwie osie skrajne. Parter pokryty pasowym pseudoboniowaniem w tynku. W osi środkowej portal wejścia głównego. Otwór drzwiowy prostokątny, ujęty pilastrami – trzony gładko tynkowane, zdobione sztukatorskimi aplikacjami w formie żłobkowanych plaket, kapitele uproszczone, dekorowane kimationem jońskim, wsparte na fragmencie stylizowanej, kanelowanej kolumny. Pilastry dźwigają trójkątny naczółek obwiedziony profilowaną, tynkową opaską. W centrum kartusz w formie zwornika. Okna I kondygnacji ujęte płaskimi, uszatymi opaskami. W II kondygnacji okna ujęte płaskimi, listwowymi opaskami z zaakcentowaną podstawą i kłincem na wysokości śłemia. W III kondygnacji pary okien osi skrajnych w analogicznych opaskach, dodatkowo zdobionych w części górnej zwisami, zwieńczone wspólnym, trójkątnym naczółkiem. W IV kondygnacji opaski okienne jak w kondygnacji II-ej. Dominantę architektoniczną i kompozycyjną elewacji stanowi oś środkowa zaakcentowana prostokątnym, trójkondygnacyjnym, 2-osiowym wykuszem nadwieszonym nad portalem głównym, wspartym na dwóch uskokowych wspornikach. Ścianki czołowe wsporników dekorowane owalnymi plakietkami z motywem roślinnym. Podstawa wykusza dekorowana fryzem z żłobkowaniem poziomym. Okna w wykuszu w opaskach analogicznych jak na poszczególnych kondygnacjach. Ponad wykuszem 2-osiowy szczyt ujęty spływami, zwieńczony trójkątnym naczółkiem. W jego centrum okulus w bogatym obramieniu wykonanym w tynku z narzutu, w formie kartusza z maską kobiecą z festonami w zwieńczeniu. **Elewacja zachodnia – boczna:** V kondygnacyjna o analogicznej artykulacji i dekoracji architektonicznej jak fasada. 1 osiowa, oś usytuowana w osi symetrii elewacji, wyznaczona prostokątnymi otworami okiennymi ujętymi boniowanymi lizenami, podobne lizeny akcentują narożniki. Parter pokryty pseudoboniowaniem pasowym w tynku. Elewacja zwieńczona w części południowej – trójkątnym, schodkowym szczytem osłaniającym dach połaci frontowej. W części środkowej i tylnej (około 2/3 szerokości elewacji) profilowanym gzymsem wieńczącym. Nad osią środkową trójkątny naczółek. **Elewacja północna (tylna):** V kondygnacyjna (V kondygnacja w formie mezzanina – użytkowe poddasze), 7 osiowa, gładko tynkowana, bez podziałów i dekoracji architektonicznej, opasana wzdłuż krawędzi płaską dekoracją ramową. Osie wyznaczone prostokątnymi otworami okiennymi o zróżnicowanej wielkości. Wokół większości okien opaski kształtowane płasko w tynku, rozbudowane secesyjnym motywem taśmowym w partii nadproża i falistym wykrojem pod linią parapetów. Okna osi środkowej, mieszczącej klatkę schodową, umieszczone na poziomach międzykondygnacyjnych, po obu ich stronach niewielkie, prostokątne okna pomieszczeń gospodarczych i WC.

Wnętrze: kamienica trójtraktowa. Wejście główne od frontu. Sień przechodnia z wyjściem w elewacji tylnej, podzielona na dwie części dwuskrzydłowymi, wahadłowymi drzwiami. W części południowej (trakt frontowy) reprezentacyjna sień z zachowanym wystrojem: sztukaterie sufitowe (faseta z dekoracją roślinną - konwalie) i ścienne – dekoracja ramowa i tonda z przedstawieniami figuralnymi, z barwną posadzką z jastyrychu terazzo o dekoracji ramowej z kwiatowymi motywami w narożnikach. Układ wewnątrz mieszkalny.

Wyposażenie: zachowana fragmentarycznie tralkowa balustrada klatki schodowej, drzwi wejścia głównego z secesyjnym motywem dekoracyjnym, wewnętrzna stolarka drzwiowa, płycinowa z szerokimi ościeżnicami. Stolarka okienna ze snycerskim opracowaniem słupków i profilowanym śłemeniem. Sztukateria w sieni. W niektórych mieszkaniach zachowane fasety i rozety zdobione motywami roślinnymi.

Instalacje: instalacja gazowa, elektryczna, telefoniczna, wodno-kanalizacyjna.

1. Miejscowość B R Z E G	2. Obiekt (nazwa jak w karcie) Kamienica ul. Wrocławska 6	3. Zawartość wkładki (nazwa obiektu lub materiału uzupełniającego) wykaz właścicieli, rzut parteru
------------------------------------	---	---

Wspólnota Mieszkaniowa , ul. Wrocławska 6, 49-300 Brzeg

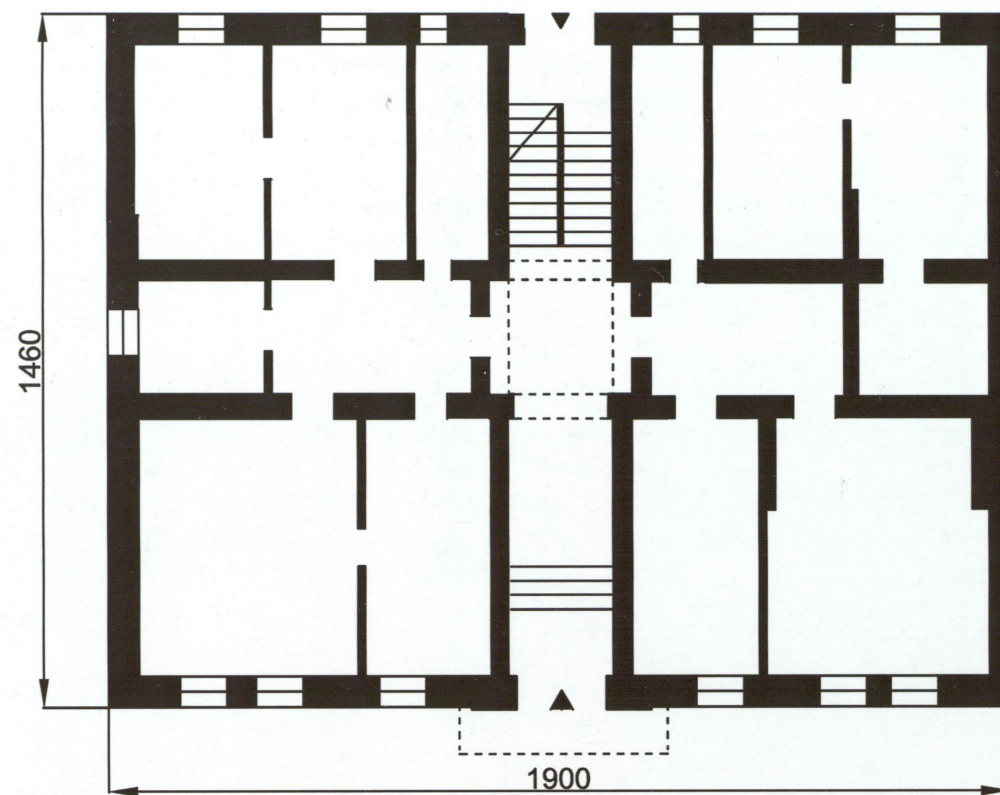
WYKAZ WŁAŚCICIELI I UŻYTKOWNIKÓW

Nr lokalu	Właściciel	Użytkownik	udział
2.,6,7.,9.,10.	Gmina Miasto Brzeg	najemcy	34,00%

K.w. [REDACTED] powierzchnia użytkowa 896,4 m²

wkładkę założył: mgr Jerzy Skarbek

miejsce przechowywania negatywów: w posiadaniu autora



RZUT PARTERU

skala 1 : 200

h = 16,5 m

1. Miejscowość BRZEG	2. Obiekt (nazwa jak w karcie) Kamienica ul. Wrocławska 6	3. Zawartość wkładki (nazwa obiektu lub materiału uzupełniającego) fotografie
--------------------------------	---	--



Fot. 2 Widok ogólny od płd.-wsch.



Fot. 3 Elewacja frontowa – widok od płd.-wsch.



Fot. 4 Elewacja frontowa – widok od południa.



Fot. 5 Elewacja frontowa – widok od płd.-zach.



Fot. 6 Elewacja frontowa – widok od płd.-zach.



Fot. 7 Widok ogólny od płd.-zach..

1. Miejscowość B R Z E G	2. Obiekt (nazwa jak w karcie) Kamienica ul. ul. Wrocławska 6	3. Zawartość wkładki (nazwa obiektu lub materiału uzupełniającego) fotografie
------------------------------------	---	--



Fot. 8. Widok ogólny od zachodu.



Fot. 9. Elewacja zachodnia – boczna.



Fot. 10 Widok ogólny od zachodu.



Fot. 11 Widok ogólny od półn.-zach.



Fot. 12 Elewacja północna - tylna.



Fot. 13 Elewacja północna – widok od wschodu.

1. Miejscowość BRZEG	2. Obiekt (nazwa jak w karcie) Kamienica ul. ul. Wrocławska 6	3. Zawartość wkładki (nazwa obiektu lub materiału uzupełniającego) fotografie
--------------------------------	---	--



Fot. 14 Część zachodnia elewacji frontowej.



Fot. 15 Wykusze w elewacji frontowej.



Fot. 16 Wykusze w elewacji frontowej – widok od zachodu.



Fot. 17 Portal wejścia głównego.



Fot. 18 Dekoracja zwornika w naczółku portalu wejścia frontowego.



Fot. 19 Dekoracja wspornika wykusa.



Fot. 20 Okna w I kondygnacji elewacji frontowej.

1. Miejscowość BRZEG	2. Obiekt (nazwa jak w karcie) Kamienica ul. ul. Wrocławska 6	3. Zawartość wkładki (nazwa obiektu lub materiału uzupełniającego) fotografie
--------------------------------	---	--



Fot. 21 Portal wejścia głównego.



Fot. 22 Dekoracja pilastrów w portalu.



Fot. 23 Drzwi wejścia głównego.

wkładkę założył: mgr Jerzy Skarbek

miejsce przechowywania negatywów: w posiadaniu autora (wersja elektroniczna)



Fot. 24 Zwieńczenie wykusa..



Fot. 25 Szczyt nad wykuszem.



Fot. 26 Dekoracja sztukatorska otworu okiennego w szczycie.



Fot. 27 Profil gzymsu ujmującego szczyt.

1. Miejscowość BRZEG	2. Obiekt (nazwa jak w karcie) Kamienica ul. ul. Wrocławska 6	3. Zawartość wkładki (nazwa obiektu lub materiału uzupełniającego) fotografie
--------------------------------	---	--



Fot. 28 Obramienie otworu okiennego w II kondygnacji.



Fot. 29 Obramienie otworu okiennego w III kondygnacji.



Fot. 30 Okno w IV kondygnacji.

wkładkę założył: mgr Jerzy Skarbek
miejsce przechowywania negatywów: w posiadaniu autora (wersja elektroniczna)



Fot. 31. Oryginalna stolarka okienna w I kondygnacji elewacji frontowej.



Fot. 32. Okna w II kondygnacji elewacji frontowej.



Fot. 33. Oryginalna stolarka okienna w III kondygnacji elewacji frontowej.



Fot. 34. Okna w IV kondygnacji elewacji frontowej.

1. Miejscowość B R Z E G	2. Obiekt (nazwa jak w karcie) Kamienica ul. ul. Wrocławska 6	3. Zawartość wkładki (nazwa obiektu lub materiału uzupełniającego) fotografie
------------------------------------	---	--



Fot. 35 Obramienie otworu okiennego w elewacji tylnej.



Fot. 36 Okno w elewacji tylnej.



Fot. 37 Wejście tylne.

wkładkę założył: mgr Jerzy Skarbek

miejsce przechowywania negatywów: w posiadaniu autora (wersja elektroniczna)



Fot. 38 Szczyt schodkowy w elewacji bocznej - zachodniej.



Fot. 39 Profil gzymsu okapowego w elewacji tylnej.



Fot. 40 Profil gzymsu koronującego w fasadzie..



Fot. 41 Lukarna.

1. Miejscowość B R Z E G	2. Obiekt (nazwa jak w karcie) Kamienica ul. ul. Wrocławska 6	3. Zawartość wkładki (nazwa obiektu lub materiału uzupełniającego) fotografie
------------------------------------	---	--



Fot. 42 Elewacja zachodnia-boczna.



Fot. 43 elewacja tylna.



Fot. 44 Okno w elewacji tylnej.



Fot. 45 Górna część elewacji zachodniej-bocznej.



Fot. 46 Artykulacja architektoniczna elewacji bocznej.



Fot. 47 Boniowanie parteru.



Fot. 48 Profil gzymsu kordonowego.

1. Miejscowość B R Z E G	2. Obiekt (nazwa jak w karcie) Kamienica ul. ul. Wrocławska 6	3. Zawartość wkładki (nazwa obiektu lub materiału uzupełniającego) fotografie
------------------------------------	---	--



Fot. 49 Sień frontowa.



Fot. 50 Posadzka w sieni frontowej.



Fot. 51 Dekoracja sztukatorska sieni frontowej.

wkładkę założył: *mgr Jerzy Skarbek*

miejsce przechowywania negatywów: *w posiadaniu autora (wersja elektroniczna)*



Fot. 52 Stiukowe tonda w sieni frontowej



Fot. 53 Tondo.



Fot. 54 Faseta.



Fot. 55 Posadzka na klatce schodowej.

1. Miejscowość	2. Obiekt (nazwa jak w karcie)	3. Zawartość wkładki (nazwa obiektu lub materiału uzupełniającego)
BRZEG	Kamienica ul. ul. Wrocławska 6	fotografie



Fot. 56 Drzwi wahadłowe pomiędzy sienią frontową a tylną.



Fot. 57 Schody do wyjścia tylnego.



Fot. 58 Klatka schodowa.

wkładkę założył: mgr Jerzy Skarbek

miejsce przechowywania negatywów: w posiadaniu autora (wersja elektroniczna)



Fot. 59 Balustrada schodów.



Fot. 60 Wejście na poddasze.



Fot. 61 Drzwi do mieszkań.

1. Miejscowość	2. Obiekt (nazwa jak w karcie)	3. Zawartość wkładki (nazwa obiektu lub materiału uzupełniającego)
BRZEG	Kamienica ul. ul. Wrocławska 6	fotografie



Fot. 62 Okno na klatce schodowej.



Fot. 63 Drewniane stopnie schodów.



Fot. 64 Ceglane schody do piwnicy.

wkładkę założył: mgr Jerzy Skarbek

miejsce przechowywania negatywów: w posiadaniu autora (wersja elektroniczna)



Fot. 65 Piwnica – posadzka ceramiczna.



Fot. 66 Piwnica – sklepienie Kleina.



Fot. 67 Próg wejścia głównego.



Fot. 68 Podwórko.