

1. Obiekt

DOM WIELORODZINNY

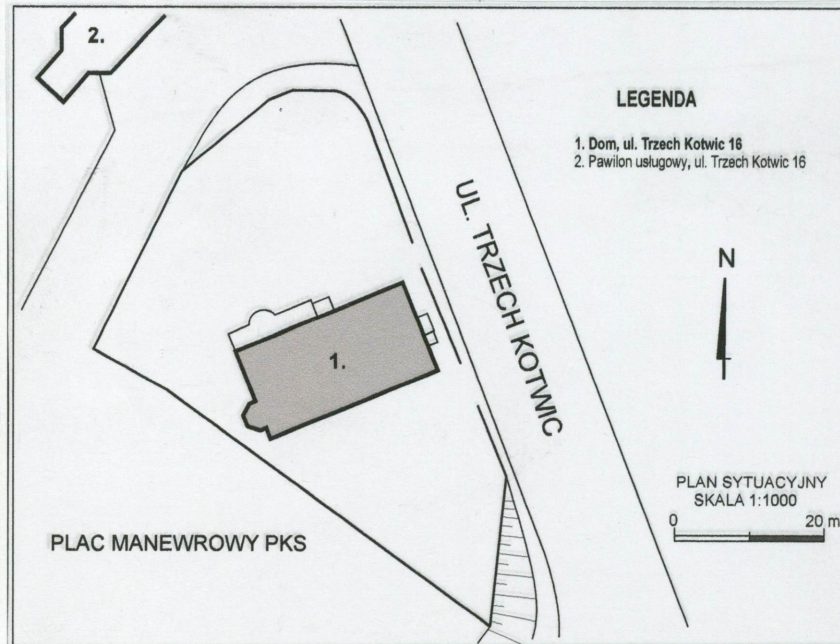
2. Czas powstania

ok. 1870 r.

3. Miejscowość

B R Z E G

11. Zdjęcia, rzut, przekrój, sytuacja, orientacja



4. Adres

Ul. Trzech Kotwic 16-16a

nr hipoteczny

Kw

5. Przynależność administracyjna

Województwo opolskie

gmina Brzeg

6. Poprzednie nazwy miejscowości

Brieg

7. Przynależność administracyjna przed
1. I 1999

województwo opolskie

gmina Brzeg

8. Właściciel i jego adres

Wykaz właścicieli i użytkowników
na wkladce nr 1.

9. Użytkownik i jego adres

jak wyżej

10. Rejestr zabytków

Nr

data

1. Widok ogólny od pd.-wsch.



Miasto lokowano w poł. XIII w. Do 3 dekady XIX w. rozwijało się w obrębie fortyfikacji rozbudowywanych od XIII, aż po koniec XVIII w. Poza murami obronnymi zabudowa przedmieść skupiała się wzdłuż dróg wiodących do pięciu bram miejskich. W roku 1807 z rozkazu Napoleona przystąpiono do likwidacji twierdzy brzeskiej, co skutkowało niwelacją nowożytnych umocnień obronnych. Niebawem założono na nich planty, które na przestrzeni następnych dziesięcioleci przekształciły się w rozległe parki krajobrazowe. Intensywny rozwój gospodarki kapitalistycznej sprawił, że obszar miasta lokacyjnego nie był już w stanie zaspokoić gospodarczych i mieszkaniowych potrzeb mieszkańców Brzegu. Około roku 1870 rozebrano pozostałości średniowiecznych murów obronnych, które skutecznie utrudniały rozwój w kierunku dawnych przedmieść. Do intensywnej ekspansji zabudowy poza obszar miasta lokacyjnego w dużym stopniu przyczyniła się budowa na pd. od niego linii kolejowej (w roku 1842), łączącej Wrocław z Opolem. Dawne Przedmieście Małujowickie i Nyskie zaczęło sukcesywnie przekształcać w reprezentacyjne ulice (dzisiejsza Armii Krajowej i Piastowska). Miasto rozbudowywało się głównie w kierunku pd., a jego granicę wyznaczała od tej strony linia kolejowa. Obecna ul. Trzech Kotwic, przynajmniej od końca XVIII stanowiła odcinek drogi w ramach Przedmieścia Nyskiego, prowadzącej

SYTUACJA

Usytuowany poza obrębem miasta lokacyjnego, oddalony od niego około 800 m w kierunku pd-wsch., w odległości około 100 m na wsch. od dworca PKP i zaledwie 50 m od Placu Dworcowego. W promieniu około 50 m brak sąsiedniej zabudowy. Wolnostojący w zach. pierzei ul. Trzech Kotwic, bliżej jej pd. końca. Parcela o kształcie nieregularnym (zbliżonym do klina), wydłużona na osi pn.-pd., ogrodzona częściowo płotem z prefabrykowanych elementów betonowych, częściowo płotem z siatki; oparta dłuższym bokiem o ul. Trzech Kotwic. Od pn. krótki odcinek utwardzonej drogi prowadzącej do placu manewrowego PKS, rozciągającego się wzdłuż granicy zach. Od pd. teren obniżający się do skrzyżowania dróg prowadzących w kierunku dworca i wiaduktu pod torami kolejowymi. Budynek usytuowany w połowie długości parceli, wydłużony na osi wsch.-zach., prostopadle do ul. Trzech Kotwic, złożony z części niższej (nr16 – tuż przy ulicy) i części wyższej (nr 16a – w głębi). Po obu jego stronach, od pd. i od pn. ogródki lokatorskie wydzielone płotami z siatki. W bezpośrednim sąsiedztwie budynku pozostałości dawnych bruków z kostki granitowej.

MATERIAŁ KONSTRUKCJA

Ściany zbudowane z cegły strychowanej, obustronnie otynkowane. Tynki wapienne; zewnętrzne o delikatnie nakrapianej fakturze. **Detal architektoniczny** zrealizowany technikami tynkarskimi i sztukatorskimi – gzymsy, opaski okien, ekrany wewnętrznych sztukaterii wykonane metodą ciągnioną; fryzy i rozety w elewacji, a także rozetę, fasety, głowice pilastrów i plastyczne tondo we wnętrzach odlano z gipsu. **Stropy:** w piwnicach sklepienia i stropy odcinkowe; w pomieszczeniach parteru i pięter w większości stropy drewniane z podsufitką; na parterze części wyższej w jednym z pokoi na stropie bogata dekoracja sztukatorska, w drugim z pokoi pozorny strop kasetonowy zdobiony rozetami wykonanymi w technice papier mâché. Obie części budynku, wyższa i niższa, przykryte drewnianym **stropodachem** poszytym **papą**. Krokwie stropodachu o dekoracyjnie zaciosanych końcówkach tworzących wydatny okap. Dach wieży o konstrukcji drewnianej, posyty blachą. **Podłogi:** w piwnicach posadzka ceglana i jastrych cementowy; na parterze klatki schodowej części wyższej i w ganku części niższej kwadratowe płytki ceramiczne - dwubarwne, jasne i ciemno-szare, układane w szachownicę; w pozostałych pomieszczeniach podłogi z desek. **Schody** do piwnicy w części niższej jednobiegowe, murowane z cegły z drewnianymi stopnicami; do piwnicy części wyższej oraz na pierwsze piętro części niższej jednobiegowe o stopniach granitowych; na parter części wyższej zabiegowe, murowane z cegły z drewnianą okładziną stopni; na piętra części wyższej schody na ceglanych łękach z drewnianą okładziną stopni; balustrady drewniane o toczonych słupkach i tralkach, z profilowanymi pochwytami poręczy zwiniętymi na końcach w spirale; na drugie piętro części niższej schody drewniane jednobiegowe z zakrętm; balustrada drewniana, prosta. Schody zewnętrzne do części niższej jednobiegowe, z granitowymi stopniami; balustrada pełna, murowana z cegły. Schody zewnętrzne na taras części wyższej jednobiegowe, murowane, z piaskowcowymi stopniami o profilowanych noskach. **Otwory. Okna** w większości prostokątne od zewnątrz, od strony wewnętrznej we wnękach zamkniętych odcinkowo, jedynie na ostatniej kondygnacji wieży zamknięte łukiem pełnym. Oryginalne stolarki o konstrukcji skrzynkowej; na parterze i niższych piętrach czterodzielne z dominującym, profilowanym ślemieniem. Na pierw-

14. Kubatura	15. Powierzchnia użytkowa	16. Przeznaczenie pierwotne	17. Użytkowanie obecne
3260 m ³	653 m ²	mieszkalne	mieszkalne
<p data-bbox="86 331 716 352">18. Prace budowlane i konserwatorskie, ich przebieg i dokumentacja</p> <p data-bbox="86 395 1236 611">Pod koniec lat 70 XX w. przeprowadzono remont budynku. W jego trakcie rozebrano loggię nad tarasem przy elewacji pn. Zamurowano drzwi wyjścia na taras na poziomie pierwszego piętra. Elewacje (z wyjątkiem ryzalitu wieżowego) pokryto warstwą tynku nakrapianego. Około roku 2005 przeprowadzono remont dachu ryzalitu wieżowego. W jego rezultacie uzyskał on obecną formę. Wcześniej połacie dachowe, z uwagi na niewielki stopień nachylenia, nie były widoczne z poziomu gruntu.</p>		<p data-bbox="1236 331 2095 376">19. Stan zachowania (fundamenty, ściany zewnętrzne, ściany wewnętrzne, sklepienia, stropy, konstrukcje dachowe, pokrycie dachu, wyposażenie, instalacje)</p> <p data-bbox="1236 384 2184 445">Ogólnie budynek w stanie stosunkowo dobrym, z licznymi zaniedbaniami.</p> <p data-bbox="1236 453 2184 783">Fundamenty pracują prawidłowo, na ścianach nie widać spękań. Dolne partie murów zawilgocone wskutek braku izolacji przeciwwilgociowej. Zacieki widoczne również w wyższych partiach, jako rezultat wcześniejszych nieszczelności rynien, rur spustowych i obróbek blacharskich. Szkody wynikające ze złego zabezpieczenia przed wodami opadowymi szczególnie widoczne w elewacjach ryzalitu wieżowego, gdzie występują liczne ubytki tynków, w tym detalu architektonicznego. Drobne ubytki tynków również w innych partiach elewacji.</p> <p data-bbox="1236 791 2184 970">Sklepienia i stropy w stanie dobrym. Dotyczy to również wystroju stropu kasetonowego (gdzie odpadła jedna rozeta) oraz wystroju sztukatorskiego na suficie jednego z pokoi. Wystrojowi temu w poważnym stopniu nie zaszkodziło wprowadzenie wtórnych przepierzeń.</p> <p data-bbox="1236 978 2111 1008">Stan drewnianej konstrukcji stropodachu niemożliwy do określenia</p> <p data-bbox="1236 1016 1877 1046">Poszycie szczelne, rynny i rury spustowe drożne.</p> <p data-bbox="1236 1054 2184 1155">Stolarki okienne w dużej części wymienione na nowe. Część z zachowanych oryginalnych stolarek okiennych, a także drzwiowych wymagająca renowacji.</p> <p data-bbox="1236 1182 1646 1203">20. Najpilniejsze postulaty konserwatorskie</p> <p data-bbox="1236 1211 2184 1390">Budynek wymaga gruntownego remontu przy pełnym poszanowaniu substancji zabytkowej. Ochronie konserwatorskiej podlega bryła zabytku, forma elewacji, oraz zachowane stylowe elementy wystroju wnętrz. Z uwagi na walory architektoniczne, wskazany jest wpis do rejestru zabytków województwa opolskiego.</p>	

21. Akta archiwalne (rodzaj akt, numer i miejsce przechowywania)

nie odnaleziono

22. Biblioteka

nie odnaleziono

23. Źródła ikonograficzne i fotografia (rodzaj, miejsce przechowywania, sygnatury)

nie odnaleziono

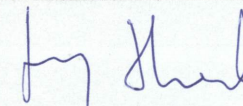
24. Uwagi różne

Do planu orientacyjnego wykorzystano plan Brzegu ISBN 83-88543-89-X

25. Opracował

tekst

Jerzy Skarbek, grudzień 2010

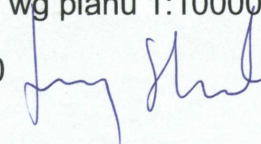


plany, rysunki

Jerzy Skarbek, grudzień 2010, orient. wg planu 1:10000

zdjęcia, fotografie

Jerzy Skarbek, listopad, grudzień 2010



miejsce przechowywania negatywów u autora

KARTA PO WYPEŁNIENIU PODLEGA OCHRONIE NA PODSTAWIE PRAWA AUTORSKIEGO

26. Adnotacje o inspekcjach, informacje o zmianach (daty, imiona i nazwiska wypełniających)

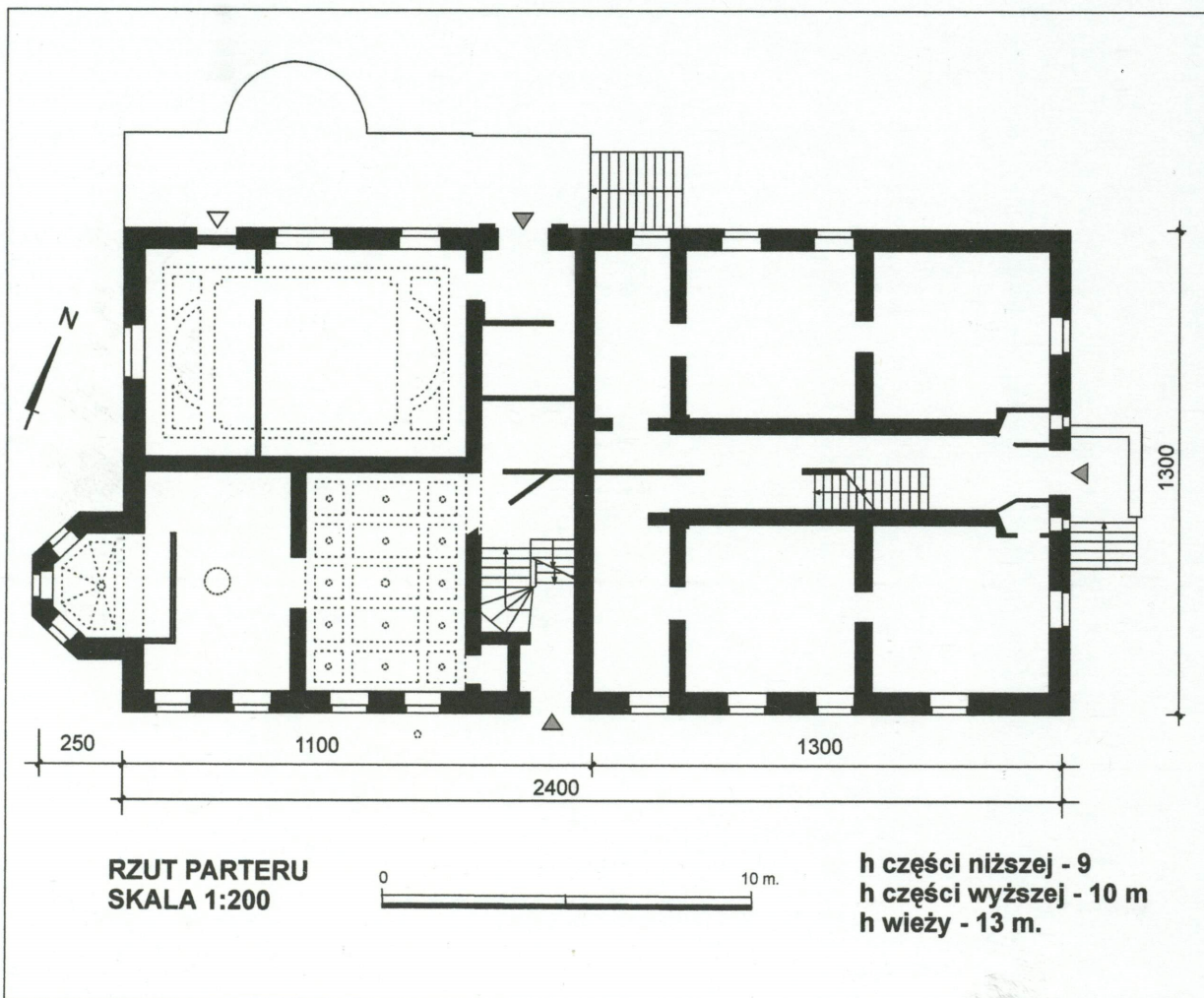
27. Załączniki

Wkładki do karty ewidencyjnej zabytków architektury i budownictwa - 15 szt.

1. Miejscowość
BRZEG

2. Obiekt
DOM WIELORODZINNY ul. Trzech Kotwic 16-16a

3. Zawartość wkładki (nazwa obiektu lub materiału uzupełniającego)
rzut parteru, wykaz właścicieli i użytkowników, c.d. historii,
c.d. opisu



Wspólnota Mieszkaniowa Trzech Kotwic 16-16a, 49-300 Brzeg

WYKAZ WŁAŚCICIELI I UŻYTKOWNIKÓW

lokal	Właściciel	Użytkownik	udział
	PKP S.A. Oddział Gospodarowania Nieruchomościami we Wrocławiu Ul. Joannitów 13, 50-525 Wrocław	najemcy	48,63%

ciąg dalszy historii

do wsi Stary Brzeg. Wieś ta była dwukrotnie przenoszona. Pierwotnie stanowiła osadę, która dała początek Brzegowi i zlokalizowana była wzdłuż dzisiejszej ul. Długiej. Po lokacji miasta w poł. XIII w. przeniesiono ją przed bramę Starobrzeską (Nską). W wyniku rozbudowy fortyfikacji miejskich w 2 poł. XVIII w. przesunięta została w rejon dzisiejszej ul. Starobrzeskiej. Prowadziła do niej boczna droga, stanowiąca „odnogę” dzisiejszej ul. Piastowskiej. Rejon tej drogi (dzisiejsza ul. Trzech Kotwic) aż po poł. XIX w. był niezabudowany. Po obu stronach znajdowały się pola należące do wsi Stary Brzeg. Intensywny rozwój okolicy nastąpił po budowie na pocz. I. 70 XIX w. nowego dworca kolejowego – pierwotny dworzec stał przy obecnej ul. Armii Krajowej. Pierwsze budynki przy ul. Trzech Kotwic zaczęto wznosić w miejscu, gdzie łączy się ona z prowadzącą do dworca ul. Piastowską. W roku 1895 bracia Wilhelm i Lovis Löwenthal wzniesli po wsch. stronie ul. Trzech Kotwic wielką fabrykę ksiąg biurowych, którą po 1945 przekształcono w fabrykę silników elektrycznych BESEL. Ulica zaczęła nabierać charakteru mieszkalno-przemysłowego. Budynek Trzech Kotwic 16-16a wzniesiono około roku 1870 (zaznaczono go na planie z 1868, aktualizowanym w 1896 i 1914 r.) Wówczas był to jeszcze teren wsi Stary Brzeg, który dopiero w roku 1905 został włączony bezpośrednio do miasta. Według tego planu, budynek był własnością Traugutta Erbera. Obiekt powstał pośród ogrodu jako podmiejski dom wielorodzinny złożony z części z mieszkaniami o bardzo wysokim standardzie i z części o standardzie znacznie niższym.

Wkładkę założył: mgr Jerzy Skarbek, grudzień 2010

Miejsce przechowywania negatywów: u autora (wersja elektroniczna)

ciąg dalszy historii

Elewacjom nadano wystrój neokasycystyczny. Ze wspomnianego planu wynika, że na tej samej działce, w jej części pd., znajdował się jeszcze jeden budynek. Według relacji mieszkanki domu, do końca lat 70 XX w. nad tarasem wznosiła się loggia z tarasem na 1 piętrze. Po 1945 budynek przejęty został przez PKP, które do dziś pozostają właścicielem jego części.

ciąg dalszy opisu

wszym piętrze części niższej dolne kwatery dzielone poziomymi szprosami. W oknach części wyższej pozorne słupki zdobione korynckimi głowiczkami odlanymi z cynku. Na drugim piętrze i w wieży stolarki dwudzielne. W dolnej części okien ostatniej kondygnacji wieży (rodzaj porte-fênêtre) kute balustrady. Część stolarek wymieniona na nowe – drewniane oraz z PCV. Otwory drzwiowe. Drzwi frontowe do części niższej prostokątne, o konstrukcji ramowo-płycinowej, dwuskrzydłowe z przeszklonym nadświetlem; zachowany oryginalny zamek z klamką roboty kowalskiej. Drzwi do klatki schodowej w części wyższej prostokątne, o konstrukcji ramowo-płycinowej, dwuskrzydłowe z wysokim nadświetlem; pionowe listwy kanelowane, w jednej z nich zachowana koryncka głowiczka odlana z cynku; zachowany także oryginalny zamek z dekoracyjną klamką oraz rozetą osłaniającą dziurkę od klucza. Drzwi z tarasu do mieszkania prostokątne o konstrukcji ramowo-płycinowej dwuskrzydłowe z nadświetlem; listwa przymykowa w formie półkolumny o kanelowanym trzonie i kielichowej głowicy; ślemię zdobione „koronką” z motywem palmetowym. Drugie drzwi z tarasu do mieszkania (obecnie od wewnątrz przekształcone w okno) prostokątne o konstrukcji ramowo-płycinowej, dwuskrzydłowe z nadświetlem; górne płyciny przeszklone. Listwa przymykowa kanelowana, zdobiona koryncką głowiczką odlaną z cynku. Na piętrze części niższej drzwi z korytarza do mieszkania osadzone w drewnianym przepierzeniu z nadświetlem; zarówno drzwi, jak i przepierzenie wykonane w konstrukcji ramowo-płycinowej; górne płyciny oraz nadświetle przeszklone, dzielone szprotami. Na piętrze części wyższej zachowane oryginalne nadświetlne drzwi do mieszkania dzielone słupkiem z koryncką głowiczką odlaną z cynku. W mieszkaniach drzwi o konstrukcji ramowo-płycinowej, jedno i dwuskrzydłowe; w niektórych zachowane oryginalne, dekoracyjne klamki.

RZUT

Na planie prostokąta wydłużonego na osi wsch.-zach., założony z dwóch części zbliżonych do kwadratu – wschodniej od strony ulicy Trzech Kotwic (nr 16) i zachodniej od strony Placu Dworcowego (nr 16a). Część wschodnia, trzytraktowa, symetryczna wzdłuż osi wsch.-zach., ze środkowym traktem korytarzowym poprzedzonym od zewnątrz gankiem, dostępna od strony ul. Trzech Kotwic. Po obu stronach korytarza dwa mieszkania. Część zach. trzytraktowa, o mieszanym układzie traktów, z asymetrycznie usytuowanym, pięciobocznym ryzalitem wieżowym od zach. Wzdłuż elewacji pn. obszerny taras dostępny zewnętrznymi schodami. Taras na planie prostokąta z wysuniętą ku pn. częścią w formie półkolistego ryzalitu. Z tarasu obecnie wejście do mieszkania - pierwotnie do korytarza przecinającego budynek na osi pn.-pd. W korytarzu, zlokalizowanym na styku z częścią wsch., od strony pd. klatka schodowa dostępna z podwórka. Wnętrza parteru, w tym korytarz wtórnie przepierzone.

BRYŁA

Budynek o bryle zwartej, w całości podpiwniczony, złożony z niższej, dwupiętrowej części wsch., przykrytej niskim dwuspadowym stropodachem oraz wyższej, również dwupiętrowej, części zach., krytej niskim dwuspadowym stropodachem, przy której od zach. pięcioboczny ryzalit przechodzący górą w czterokondygnacyjną wieżę. Najwyższa kondygnacja wieży w formie spłaszczonego ośmiokąta, przykryta wysokim ośmiopłaciowym dachem. Przy części niższej, od frontu otwarty ganek przykryty dwuspadowym daszkiem. Przy części wyższej od pn. taras, otoczony prostą metalową balustradą.

1. Miejscowość BRZEG	2. Obiekt DOM WIELORODZINNY ul. Trzech Kotwic 16-16a	3. Zawartość wkładki (nazwa obiektu lub materiału uzupełniającego) c.d. opisu, fragment planu brzegu z 1896 r., fotografie
-------------------------	---	---

*ciąg dalszy opisu***ELEWACJE**

Na wysokim cokole, tynkowane na gładko, zwieńczone wydatnym okapem wspartym na dekoracyjnie zaciosanych końcówkach krokwi. Otwory okienne i drzwiowe prostokątne. **Elewacja wsch.** trójosiowa, podzielona drobnymi, profilowanymi gzymsami przebiegającymi na poziomie parapetów okien pierwszego i drugiego piętra. Okna drugiego piętra w profilowanych opaskach. Na osi środkowej drzwi do korytarza poprzedzone gankiem. Ganek dostępny krótkim biegiem granitowych schodów, złożony z murowanego podestu o prostej, murowanej balustradzie oraz dwuspadowego daszku nadwieszanego na konsolkach. Dekoracyjna, ciesielska konstrukcja daszku ukształtowana od frontu w półkolisty łuk zdobiony ćwiekami. **Elewacja pd.** złożona z czteroosiowej części niższej na odcinku wsch. i pięcioosiowej części wyższej na odcinku zach. Część wsch. dzielona drobnymi, profilowanymi gzymsami przebiegającymi na poziomie parapetów okien obu pięter. Okna drugiego piętra w profilowanych opaskach. Część zach. dzielona poziomo plastycznym fryzem złożonym z motywu liści akantu, przebiegającym tuż pod linią parapetów okien drugiego piętra. Na osi wsch. drzwi oraz okna klatki schodowej przesunięte o pół kondygnacji względem pozostałych okien. Zarówno okna, jak i drzwi w profilowanych opaskach, Obramienia okien rozbudowane na pierwszym piętrze, złożone z odcinków gzymsów w nadprożach i w linii parapetów. Gzymsy parapetów wsparte na parze konsolek. **Elewacja pn.** na odcinku części niższej czteroosiowa, podzielona drobnymi profilowanymi gzymsami przebiegającymi na poziomie parapetów okien pierwszego i drugiego piętra. Okna drugiego piętra w profilowanych opaskach. Część wyższa na parterze czteroosiowa, na piętrach pięcioosiowa. Pod linią parapetów okien drugiego piętra plastyczny fryz zdobiony motywem liści akantu. W dolnej części przyległy taras z półokrągłym ryzalitem, dostępny z zewnątrz biegiem schodów o piaskowcowych stopniach. Na osi pierwszej, licząc od wsch., portal z prostokątnymi drzwiami dostępnymi z tarasu. Portal złożony z pilastrów o gładkich trzonach i korynckich głowicach, na których wsparty gładki architrav i odcinek profilowanego gzymsu. Na osi drugiej i czwartej licząc, od wsch. okna parteru w profilowanych opaskach; między nimi przeszklone drzwi, obecnie od strony wewnętrznej zamurowane. W nadprożach okien pierwszego piętra oraz w linii parapetów odcinki profilowanych gzymsów. **Elewacja zach.** dwukondygnacyjna, dwuosiowa. Na osi pn. okna – największe, sześcioczęściowe na parterze, najmniejsze na drugim piętrze. Pod linią parapetu okna drugiego piętra plastyczny fryz z motywem liści akantu. Na osi pd. pięcioboczny ryzalit przechodzący górą w czterokondygnacyjną, ośmiokątną wieżę. Parter ryzalitu wieżowego pokryty pasowym boniowaniem. Narożniki ujęte w pilastry o gładkich trzonach i toskańskich głowicach dźwigających pełne belkowanie. W fryzie belkowania nad parterem fryz zdobiony meandrem; w belkowaniu pierwszego i drugiego piętra fryz metopowo-tryglifowy – metopy zdobione rozetami; w belkowaniu ostatniej kondygnacji gładkie, prostokątne płyciny. Między pilastrami okna – na parterze, na pierwszych i drugim piętrze prostokątne, na trzecim piętrze zamknięte łukiem pełnym. Pod oknami pierwszego i drugiego piętra prostokątne płyciny zdobione plastycznymi motywami liści akantu oraz ornamentem okuciowym.

WNĘTRZA

Piwnice przykryte sklepieniami oraz stropami odcinkowymi. Wnętrza piwnic części niższej, dostępne bezpośrednio z korytarza oraz z zewnątrz przez drzwi w elewacji pd., W części wyższej piwnice pierwotnie o charakterze mieszkalnym (sutereny), stąd występujące tu stosunkowo duże okna i drzwi o konstrukcji ramowo-płycinowej. W jednym z pomieszczeń stalowe belki stropu odcinkowego podparte prostymi konsolami. Parter części niższej złożony z wydłużonego korytarza, z którego dostępne dwa pomieszczeń w trakcie pn. i pd. Układ pomieszczeń w obu mieszkaniach amfiladowy. W korytarzu, tuż przy wejściu na ganek, po obu jego stronach dwie ubikacje o skośnych ścianach. Piętro dostępne jednobiegowymi schodami o granitowych stopniach, zlokalizowanymi w korytarzu. Na piętrach po dwa mieszkania rozmieszczone poprzecznie względem układu na parterze. W części wyższej na parterze pierwotnie znajdowało się

Wkładkę założył: mgr Jerzy Skarbek, grudzień 2010

Miejsce przechowywania negatywów: u autora (wersja elektroniczna)

tylko jedno mieszkanie złożone z trzech dużych pokoi. W trakcie pd. są to dwa mniejsze pokoje, w tym jeden otwarty na pięcioboczny ryzalit; w trakcie pn. znajduje się jeden wielki pokój z wyjściem na taras. Wielki pokój stanowi obecnie odrębne mieszkanie przepierzone na trzy wnętrza skomunikowane amfiladowo. Mieszkanie dostępne było z korytarza, do którego wchodziło się z tarasu. Przecinał on cały budynek na osi pn.-pd.; w jego części pd. zlokalizowana była klatka schodowa. Obecnie korytarz przepierzony jest na cztery części – przedpokój mieszkania dostępnego z tarasu, łazienkę tegoż mieszkania i łazienkę mieszkania sąsiedniego oraz klatkę schodową. Na piętrach części wyższej po jednym mieszkaniu.

WYSTRÓJ I WYPOSAŻENIE

W części niższej nie zachowały się elementy zabytkowego wyposażenia i wystroju. Na parterze części wyższej przetrwała znaczna część oryginalnego wystroju. W dawnym korytarzu (obecnie przedpokój mieszkania) tuż przy drzwiach na taras, na ścianie zach. pilaster z koryncką głowicą dźwigający odcinek belkowania, obok ekran zamknięty górą łukiem odcinkowym, wykonany z listew zdobionych wolimi okami i perełkami. Analogiczny ekran na ścianie wsch. W jego polu owalne tondo z płaskorzeźbą putta, grającego na lirze. W wielkim pokoju w trakcie pn. na suficie bogata dekoracja sztukatorska złożona z faset zdobionych motywami palmetowymi, z biegnącego równoległe do faset fryzu owocowo-kwietnego oraz z wielkich półkolistych i prostokątnych ekranów skomponowanych z profilowanych listew; we wciętych narożnikach ekranu prostokątnego drobne, kwadratowe rozetki. W jednym z pokoi traktu pd. drewniany strop kasetonowy, złożony z prostokątnych belek wspartych na profilowanych konsolach. Przecinające się belki tworzą kwadratowe pola przy ścianach i wydłużone, prostokątne pola w środku. W kasetonach drobne rozety zdobione popiersiami i liśćmi akantu. Zarówno drewno stropu, jak i rozety (wykonane techniką papier mächè) malowane techniką mazerowania. Podobnie malowana, zachowana w tym pomieszczeniu niska boazeria wykonana w konstrukcji ramowo-płycinowej oraz wielkie, dwuskrzydłowe drzwi. W drugim pokoju na suficie gipsowa rozeta. Na suficie ryzalitu wielokątny ekran oraz niewielka rozeta połączona promieńście odcinkami profilowanych listew z narożnikami wielokąta.

INSTALACJE: elektryczna, wodna, kanalizacyjna, gazowa, c.o.



2. Fragment planu Brzegu z 1896 r. Czerwonym okręgiem zaznaczono budynek Trzech Kotwic 16-16A



3. Widok ogólny od pd.-zach.

1. Miejscowość BRZEG	2. Obiekt DOM WIELORODZINNY , ul. Trzech Kotwic 16-16a	3. Zawartość wkładki (nazwa obiektu lub materiału uzupełniającego) fotografie
-------------------------	---	--



4. Widok ogólny od pn.-zach.



5. Elewacja wsch.

Wkładkę założył: mgr Jerzy Skarbek, grudzień 2010
Miejsce przechowywania negatywów: u autora
(wersja elektroniczna)



6. Elewacja wsch. - ganek

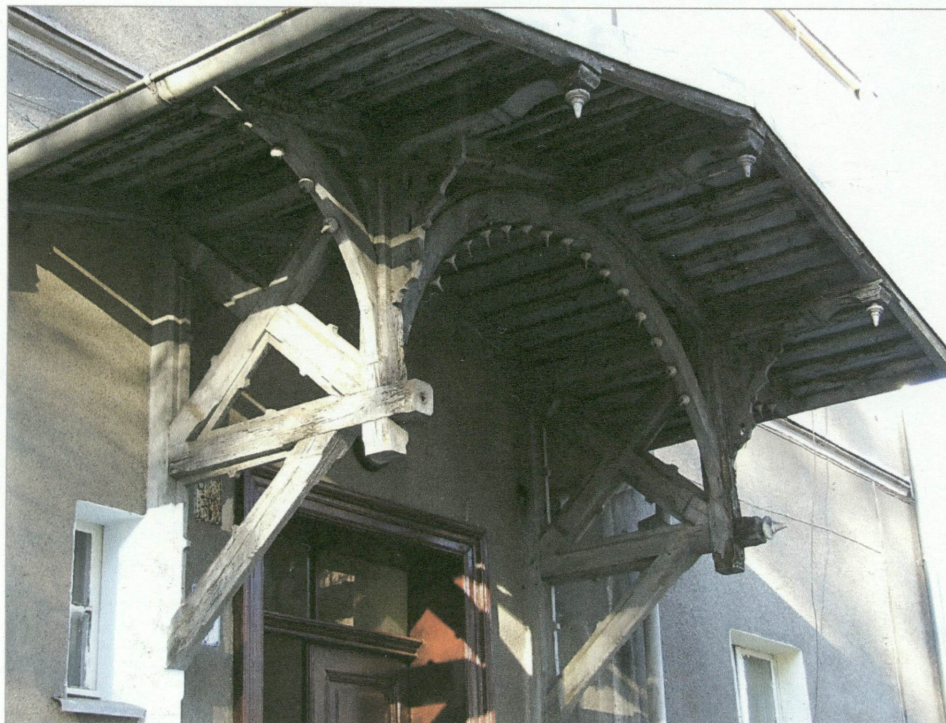


7. Elewacja wsch. - fragment ganku



8. Elewacja wsch. - fragment ganku

1. Miejscowość BRZEG	2. Obiekt DOM WIELORODZINNY , ul. Trzech Kotwic 16-16a	3. Zawartość wkładki (nazwa obiektu lub materiału uzupełniającego) fotografie
-------------------------	---	--



9. Elewacja wsch. - fragment ganku

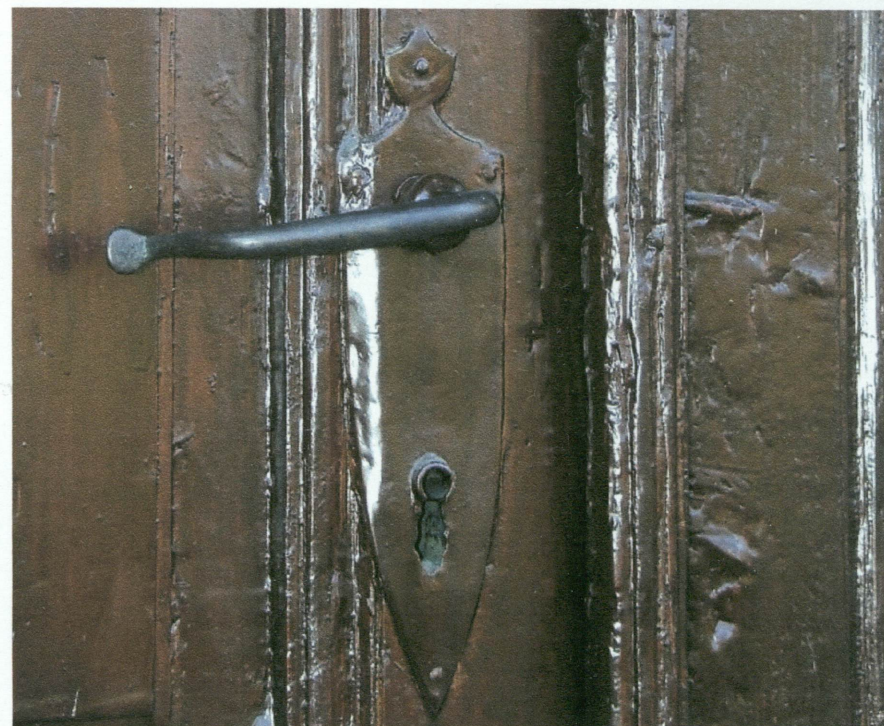


10. Elewacja wsch. - drzwi z ganku do korytarza części niższej

*Wkładkę założył: mgr Jerzy Skarbek, grudzień 2010
Miejsce przechowywania negatywów: u autora
(wersja elektroniczna)*



11. Drzwi do korytarza części wsch. - widok od strony wnętrza



12. Drzwi do korytarza części niższej. - zamek od strony zewnętrznej

13. Drzwi do korytarza części niższej. - zamek od strony wewnętrznej



1. Miejscowość BRZEG	2. Obiekt DOM WIELORODZINNY , ul. Trzech Kotwic 16-16a	3. Zawartość wkładki (nazwa obiektu lub materiału uzupełniającego) fotografie
-------------------------	---	--



14. Elewacja pd. części wyższej



15. Elewacja pd. części niższej

Wkładkę założył: mgr Jerzy Skarbek, grudzień 2010
Miejsce przechowywania negatywów: u autora
(wersja elektroniczna)



16. Elewacja pd. - okno na 1 piętrze części niższej



17. Elewacja pd. - okno na 2 piętrze części niższej



18. Elewacja pd. - okno na parterze części wyższej

1. Miejscowość BRZEG	2. Obiekt DOM WIELORODZINNY , ul. Trzech Kotwic 16-16a	3. Zawartość wkładki (nazwa obiektu lub materiału uzupełniającego) fotografie
-------------------------	---	--



19. Elewacja pd. - okno 1 półpiętra klatki schodowej w części wyższej



20. Elewacja pd. - okno 1 piętra części wyższej



21. Elewacja pd. - okno suterenu części wyższej

Wkładkę założył: mgr Jerzy Skarbek, grudzień 2010
Miejsce przechowywania negatywów: u autora
(wersja elektroniczna)



22. Elewacja pd. - drzwi do klatki schodowej
w części wyższej



23. Fragment drzwi do klatki schodowej
w części wyższej



24. Fragment drzwi do klatki schodowej
w części wyższej

1. Miejscowość BRZEG	2. Obiekt DOM WIELORODZINNY , ul. Trzech Kotwic 16-16a	3. Zawartość wkładki (nazwa obiektu lub materiału uzupełniającego) fotografie
-------------------------	---	--



25. Elewacja pd. - fryz części wyższej



26. Elewacja pd. - okap części niższej

*Wkładkę założył: mgr Jerzy Skarbek, grudzień 2010
Miejsce przechowywania negatywów: u autora
(wersja elektroniczna)*



27. Elewacja zach.



28. Elewacja zach. - parter ryzalitu wieżowego



29. Elewacja zach. - 1 i 2 piętro ryzalitu wieżowego

1. Miejscowość BRZEG	2. Obiekt DOM WIELORODZINNY , ul. Trzech Kotwic 16-16a	3. Zawartość wkładki (nazwa obiektu lub materiału uzupełniającego) fotografie
-------------------------	---	--



30. Elewacja zach. - 2 piętro ryzalitu wieżowego



31. Elewacja zach. - 3 piętro ryzalitu wieżowego



32. Elewacja zach. - fragment 3 piętra ryzalitu wieżowego

Wkładkę założył: mgr Jerzy Skarbek, grudzień 2010
Miejsce przechowywania negatywów: u autora
(wersja elektroniczna)



33. Elewacja zach. - fragment belkowania nad parterem ryzalitu wieżowego



34. Elewacja zach. - fragment belkowania nad 1 piętr ryzalitu wieżowego



35. Elewacja zach. - płycina pod oknem 1 piętra ryzalitu wieżowego

36. Elewacja pn.

1. Miejscowość BRZEG	2. Obiekt DOM WIELORODZINNY , ul. Trzech Kotwic 16-16a	3. Zawartość wkładki (nazwa obiektu lub materiału uzupełniającego) fotografie
-------------------------	---	--



37. Elewacja pn.



38. Elewacja pn. - taras

Wkładkę założył: mgr Jerzy Skarbek, grudzień 2010
Miejsce przechowywania negatywów: u autora
(wersja elektroniczna)



39. Elewacja pn. - taras



40. Elewacja pn. - schody na taras

1. Miejscowość BRZEG	2. Obiekt DOM WIELORODZINNY , ul. Trzech Kotwic 16-16a	3. Zawartość wkładki (nazwa obiektu lub materiału uzupełniającego) fotografie
-------------------------	---	--



41. Elewacja pn. - portal drzwi z tarasu do dawnego korytarza części wyższej, obecnie do mieszkania



42. Elewacja pn. - głowica pilastra portalu drzwi z tarasu do dawnego korytarza części wyższej



43. Elewacja pn. - drzwi z tarasu do mieszkania w części wyższej; obecnie częściowo zamurowane

Wkładkę założył: mgr Jerzy Skarbek, grudzień 2010
Miejsce przechowywania negatywów: u autora
(wersja elektroniczna)



44. Elewacja pn. - słupek pierwotnej (nieistniejącej) balustrady tarasu



45. Elewacja pn. - okienko piwnicy pod tarasem



46. Elewacja pn. - okno na 1 piętrze części wyższej

1. Miejscowość BRZEG	2. Obiekt DOM WIELORODZINNY , ul. Trzech Kotwic 16-16a	3. Zawartość wkładki (nazwa obiektu lub materiału uzupełniającego) fotografie
-------------------------	---	--



47. Schody na 1 piętro części niższej



48. Fragment schodów na 1 piętro części niższej



49. Schody do piwnicy części niższej

Wkładkę założył: mgr Jerzy Skarbek, grudzień 2010
Miejsce przechowywania negatywów: u autora
(wersja elektroniczna)



50. Schody na 2 piętro części niższej



51. Schody na parter części wyższej



52. Schody na 1 piętro części wyższej

1. Miejscowość BRZEG	2. Obiekt DOM WIELORODZINNY , ul. Trzech Kotwic 16-16a	3. Zawartość wkładki (nazwa obiektu lub materiału uzupełniającego) fotografie
-------------------------	---	--



54. Schody na 1 piętro części wyższej



54. Drzwi do mieszkania na 1 piętrze części niższej

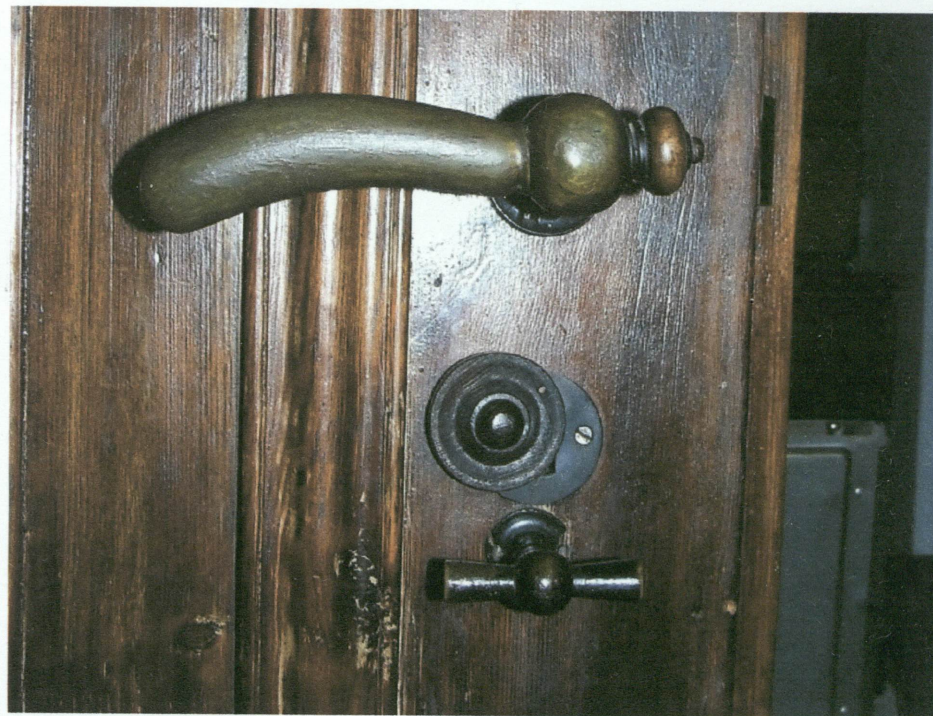


54. Fragment drzwi do mieszkania na 1 piętrze części wyższej

Wkładkę założył: mgr Jerzy Skarbek, grudzień 2010
Miejsce przechowywania negatywów: u autora
(wersja elektroniczna)



56. Drzwi w mieszkaniu na parterze części wyższej



57. Klamka i zamek drzwi w mieszkaniu na parterze części wyższej

58. Strop w mieszkaniu na parterze części wyższej



1. Miejscowość BRZEG	2. Obiekt DOM WIELORODZINNY , ul. Trzech Kotwic 16-16a	3. Zawartość wkładki (nazwa obiektu lub materiału uzupełniającego) fotografie
-------------------------	---	--



59. Konsola wspierająca belkę stropu w mieszkaniu na parterze części wyższej



60. Rozeta na stropie w mieszkaniu na parterze części wyższej



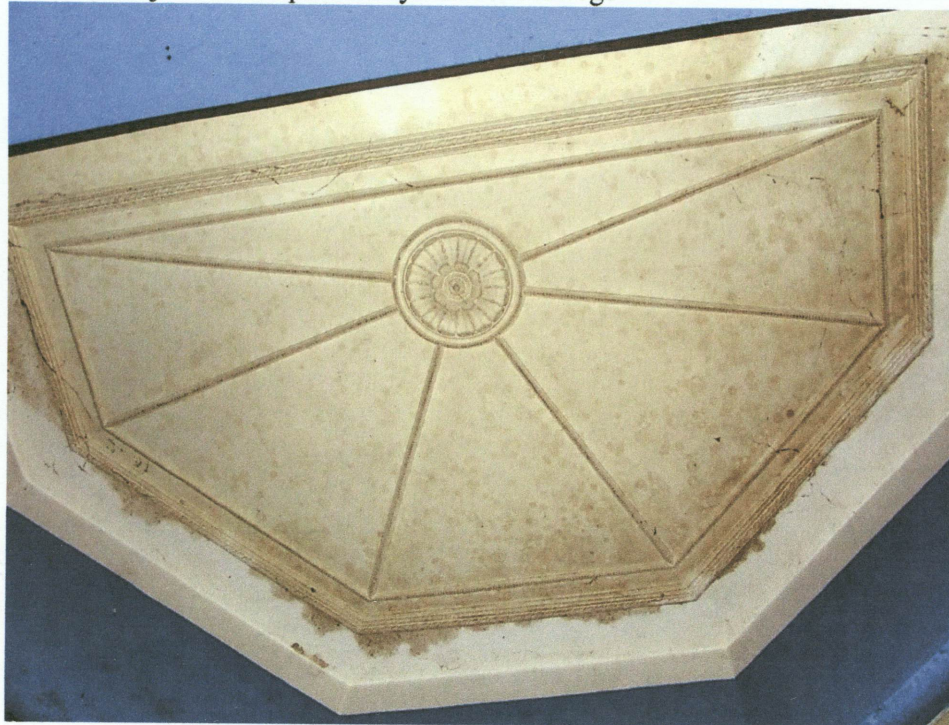
61. Rozeta na stropie w mieszkaniu na parterze części wyższej

Wkładkę założył: mgr Jerzy Skarbek, grudzień 2010
Miejsce przechowywania negatywów: u autora
(wersja elektroniczna)



62. Rozeta na stropie w mieszkaniu na parterze części wyższej

64. Dekoracja sufitu na parterze ryzalitu wieżowego



63. Rozeta na suficie w mieszkaniu na parterze części wyższej

65. Dekoracja sufitu w mieszkaniu na parterze części wyższej



1. Miejscowość BRZEG	2. Obiekt DOM WIELORODZINNY , ul. Trzech Kotwic 16-16a	3. Zawartość wkładki (nazwa obiektu lub materiału uzupełniającego) fotografie
-------------------------	---	--



66. Dekoracja sufitu w mieszkaniu na parterze części wyższej



67. Dekoracja sufitu w mieszkaniu na parterze części wyższej

Wkładkę założył: mgr Jerzy Skarbek, grudzień 2010
Miejsce przechowywania negatywów: u autora
(wersja elektroniczna)



68. Dekoracja dawnego korytarza, obecnie przedpokoju w mieszkaniu na parterze części wyższej



69. Dekoracja dawnego korytarza, obecnie przedpokoju w mieszkaniu na parterze części wyższej



70. Dekoracja dawnego korytarza, obecnie przedpokoju w mieszkaniu na parterze części wyższej

1. Miejscowość BRZEG	2. Obiekt DOM WIELORODZINNY , ul. Trzech Kotwic 16-16a	3. Zawartość wkładki (nazwa obiektu lub materiału uzupełniającego) fotografie
-------------------------	---	--



71. Posadzka w ganku przy części niższej



72. Posadzka w przyziemiu klatki schodowej części wyższej

Wkładkę założył: mgr Jerzy Skarbek, grudzień 2010
Miejsce przechowywania negatywów: u autora
(wersja elektroniczna)



73. Suterena w części wyższej
75. Piwnica w części niższej



74. Konsoly wspierające belki stropu w suterenie w części wyższej
76. Piwnica w części niższej

