

A B C D E F G H I J K L M N O P R S T U V X Y Z

Nr

1. Obiekt

KOŚCIÓŁ FILIALNY - CMENTARNY p.w. św. JÓZEFA

2. Czas powstania

1700 - 1702

3. Miejscowość

BABORÓW

11. Zdjęcia, rzut, przekroj. sytuacja, orientacja



4. Adres

ul. Kościuszkii 1
48-120 Baborów

nr hipoteczny

5. Przynależność administracyjna

województwo opolskie

powiat Głubczyce

6. Poprzednie nazwy miejscowości

Baworów (do ok. 1420 r.)

Bauerwitz

7. Przynależność administracyjna przed 1 I 1999

województwo opolskie

gmina Baborów

8. Właściciel i jego adres

Parafia Rzym.-Kat.
p.w. Narodzenia NMP
ul. Kościuszkii 2, 48-120 Baborów

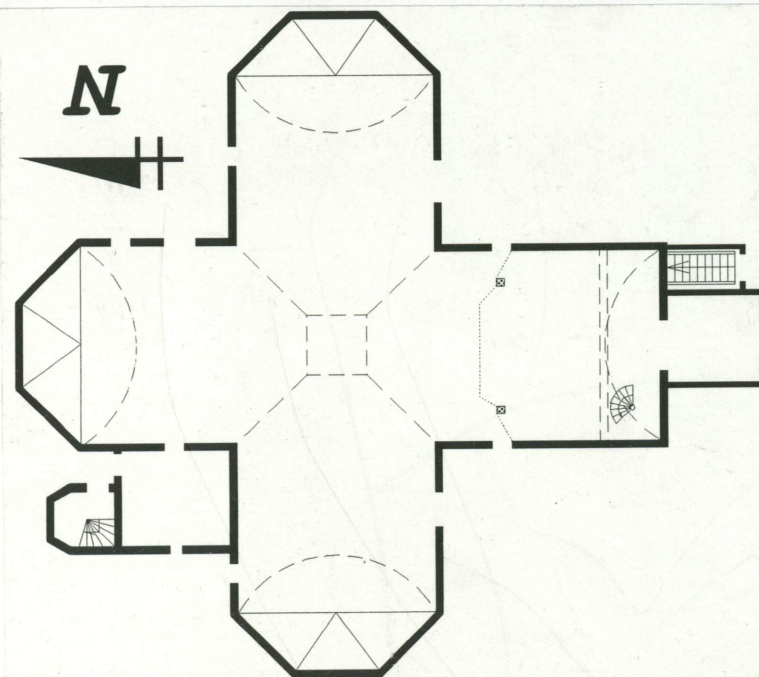
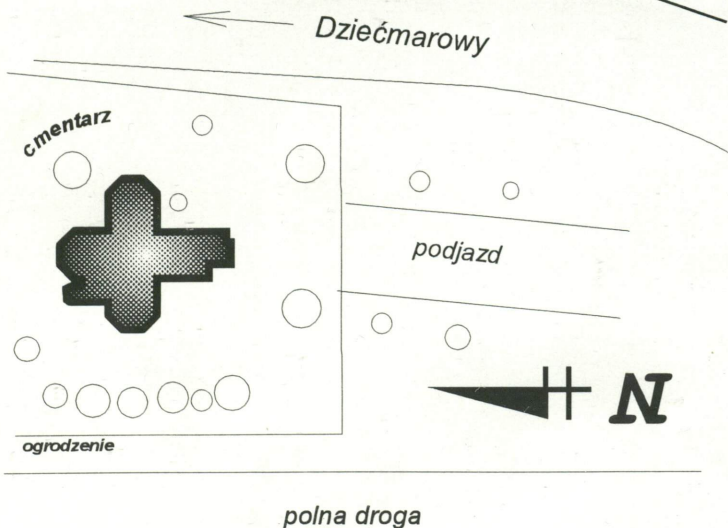
NAWIEDZENIA NMP

9. Użytkownik i jego adres

j.w.

10. Rejestr zabytków

Nr 777/64 data 13-04-1964



KOŚCIÓŁ FILIALNY P.W. ŚW. JÓZEFA W BABOROWIE
SZKIC SYTUACYJNY
OK. 1 : 1 500

0 15 30 45 60 75 m

KOŚCIÓŁ FILIALNY P.W. ŚW. JÓZEFA W BABOROWIE
RZUT, 1 : 300

0 3 6 9 12 15 m

W 1699 Szymon Piotr Motłoch, proboszcz parafii baborowskiej zwrócił się do diecezji w Ołomuńcu z prośbą o zgodę na budowę nowego kościoła jako wotum dla upamiętnienia śmierci jego matki. Kuria wyraziła zgodę pod warunkiem, że kościół ten znajdować się będzie na obrzeżach miasta. Wybudowano go w latach 1700 - 1702. Głównym fundatorem był wspomniany ksiądz Motłoch, drewno, wg. tradycji, ufundowała właścicielka z pobliskiego Rakowa, Katarzyna von Larisch.

W 1802 r. zewnętrzne ściany pobito gontem. W 1890 r. odnowiony, dach pierwotnie kryty gontem pokryto łupkiem. W 1876 r., ze względów bezpieczeństwa zlikwidowano znajdującą się na przecięciu naw sygnaturkę, a wieńczącą ją baniastą wieżyczkę przeniesiono nad szczyt wejścia głównego. Kolejna odnowa w 1920 r.

Jeden z nielicznych na Opolszczyźnie drewnianych kościołów założonych na planie krzyża greckiego.

SYTUACJA: usytuowany w pñ. części miasta, na niewielkim, otoczonym niewysokim murem wzniesieniu cmentarnym, przy rozwidleniu dróg wylotowych z Baborowa na Dziećmarowy i Dobrosławice. Około 100 m. na pñ. od skrzyżowania ulic Kościuszki i Wiejskiej, ok. 200 m na pñ. od kościoła parafialnego p.w. Narodzenia NMP, ok. 500 m na pñ.-zach. od rynku. Na pñ. większa część cmentarza, na wsch. droga na Dziećmarowy za którą pola uprawne, na pñd. podjazd i brama cmentarna, na zach. polna droga za którą domy mieszkalne. Nieorientowany (prezbiterium zwrócone ku pñ.). Mur otaczający wzniesienie tynkowany, przy bramie fragmenty z cegły i kształtek klinkierowych.

MATERIAŁ, KONSTRUKCJA, TECHNIKA: Ściany: na ceglanej, pokrytej jastrychem cementowym podmurówce, drewniane, zrębowe, łączone na narożach na zamki ciesielskie typu „jaskółczy ogon”, z zewnątrz pobite gontem, wewnątrz bielone. Sklepienia i stropy: wnętrze kościoła pokryte pozornym sklepieniem kolebkowym z polichromowanych desek, w zakrystii strop płaski, pod chórem strop nagi. Wieżba dachowa: drewniana. Pokrycie dachu: gont, dach wieży kryty blachą. Posadzki, podłogi: podłogi z desek. Schody: drewniane, jednobiegowe policzkowe lub kręcone. Otworki: zróżnicowane wielkością, prostokątne lub zamknięte łukami pełnymi. Stolarka drewniana, okna krosnowe pojedyncze z szybami witrażowymi ze szkła bezbarwnego, z jednoskrzydłowymi okiennicami; drzwi ciesielskie lub szczelne.

RZUT: założony na planie krzyża greckiego (transept równy długością nawie), ramiona transeptu oraz prezbiterium zamknięte trójbocznie, od pñd. ścianą prostą przy której czworoboczna kruchta. Przy zach. ścianie prezbiterium prostokątna zakrystia. W pñd.-zach. narożniku nawy (wewnątrz) oraz przy wsch. ścianie kruchty (na zewnątrz kościoła) schody prowadzące na chór, przy pñ. ścianie zakrystii schody na poddasze. W pñd. ścianach transeptu wejścia. Chór dwukondygnacyjny.

BRYŁA: rozczłonkowana, czteroskrzydłowa, na planie krzyża greckiego; wszystkie skrzydła jednakowej wysokości. Skrzydła oraz kruchta kryte dachami siodłowymi, zamknięcia transeptu, prezbiterium i kruchty kryte trójpołaciowo, schody przy kruchcie jednospadowo; zakrystia oraz schody na poddasze pod zachodnią połacią dachu prezbiterium. Nad chórem wieżyczka baniasta z latarnią. Niepodpiwniczony.

ELEWACJE: Skrzydło południowe: Elewacja wschodnia: w pñ. części zamknięte łukiem pełnym pojedyncze okno. Elewacja południowa: ściana szczytowa, w centrum kruchty z prostokątnym otworem drzwi wejściowych, w części wsch. aneks mieszczący zewnętrzne schody na emporę muzyczną. Szczyt szalowany deskami, z półszczytem górnym. W centrum półszczytu płaskorzeźbiona figura św. Józefa w płomienistej mandorli, nad nią gontowy daszek; po obu jej stronach zamknięte półkoliście okna w obu kondygnacjach chóru. Elewacja zachodnia: stanowi

14. Kubatura

3.713 m³

15. Powierzchnia użytkowa

536 m²

16. Przeznaczenie pierwotne

sakralne

17. Użytkowanie obecne

sakralne

18. Prace budowlane i konserwatorskie, ich przebieg i dokumentacja

W latach 1975 - 76 wymieniono pokrycie dachu z łupka na gont, przeprowadzono też impregnację elementów drewnianych xylamitem.
W 1982 r. kościół przekryto nowym gontem
W latach 90-tych przeprowadzano konserwację wyposażenia.

19. Stan zachowania (fundamenty, ściany zewnętrzne, ściany wewnętrzne, sklepienia, stropy, konstrukcje dachowe, pokrycie dachu, wyposażenie, instalacje)

Stan zachowania budynku jako całości oraz jego poszczególnych elementów dobry.

20. Najpilniejsze postulaty konserwatorskie

Należy zaimpregnować drewno preparatami grzybo- i owadobójczymi oraz ogniochronnymi. Należy wymienić instalację elektryczną.

21. Akta archiwalne (rodzaj akt, numer i miejsce przechowywania)

nie odnaleziono

24. Uwagi różne

25. Opracował

tekst mgr Wojciech Żurkowski

plany, rysunki mgr Wojciech Żurkowski

zdjęcia fotogr. mgr Wojciech Żurkowski

miejsce przechowywania negatywów w posiadaniu autora 1999r.

Karta po wypełnieniu podlega ochronie na podstawie przepisów prawa autorskiego

22. Bibliografia

- T. Chrzanowski, M. Kornecki, „Katalog zabytków sztuki w Polsce”, tom VII, zeszyt 2, „Powiat Głubczycki”, Warszawa 1963.
- T. Chrzanowski, M. Kornecki, *Sztuka Śląska Opolskiego*, Kraków 1974
- „Pfarrgemeinde Bauerwitz OS”, Gleiwitz 1937
- Hans Lutsch, *Verzeichnis der Kunstdenkmäler der Provinz Schlesien, t. IV, Die Kunstdenkmäler des Reg. Bezirks Oppeln*, Wrocław 1894

26. Adnotacje o inspekcjach, informacje o zmianach (daty, imiona i nazwiska wypełniających)

23. Źródła ikonograficzne (rodzaj, miejsce przechowywania, sygnatury)

nie odnaleziono

27. Załączniki

wkładka do karty ewidencyjnej zabytków architektury i budownictwa - szt. 5

1. Miejscowość	2. Obiekt (nazwa jak w karcie)	3. Zawartość wkładki (nazwa obiektu lub materiału uzupełniającego)
B A B O R Ó W	KOŚCIÓŁ FILIALNY	c.d. tekstu, fotografie

lustrzane odbicie wschodniej. Skrzydło zachodnie: Elewacja południowa: w przyziemiu zamknięty łukiem pełnym otwór drzwiowy, nad nim jednospadowy kapnik, wyżej zamknięte łukiem pełnym okno. Elewacja zachodnia: trójboczne, bezotworowe zamknięcie transeptu. Elewacja północna: analogiczna, jak południowa, lecz bez otworu drzwiowego. Skrzydło północne: Elewacja zachodnia: dwuosiowa. W osi pierwszej, pod okapem dachu pojedyncze, prostokątne okno, w osi drugiej dwa umieszczone jedno nad drugim prostokątne okna; wszystkie dwuskrzydłowe z drobnym podziałem szczeblinami. Elewacja północna: gładka, bez otworów, jedynie w pñ. ścianie zakrystii, pomiędzy prezbiterium a aneksem na schody prowadzące na poddasze, prostokątny otwór drzwiowy. Elewacja wschodnia: dwuosiowa, wyznaczona przez półkoliście zwieńczone otwory okienne. Skrzydło wschodnie: Elewacja północna: jednoosiowa, w jej centrum półkoliście zamknięty otwór okienny. Elewacja wschodnia: bez otworów. Elewacja południowa: analogiczna do elewacji południowej skrzydła zachodniego.

WNĘTRZE: jednoprzestrzenne. Na sklepieniach bogata polichromia barokowa z pocz. XVIIIw. Sceny figuralne w ozdobnych obramieniach z motywem wici roślinnej.

WYPOSAŻENIE: Jednorodne stylistycznie, oryginalne, barokowe, z czasów budowy kościoła.

INSTALACJE: elektryczna, odgromowa.

wkładkę założył: **mgr Wojciech Żurkowski**
miejsce przechowywania negatywów: **w posiadaniu autora**





1. Miejscowość

B A B O R Ó W

2. Obiekt (nazwa jak w karcie)

KOŚCIÓŁ FILIALNY

3. Zawartość wkładki (nazwa obiektu lub materiału uzupełniającego)

fotografie



wkładkę założył: **mgr Wojciech Żurkowski**
miejsce przechowywania negatywów: **w posiadaniu autora**



1. Miejscowość	2. Obiekt (nazwa jak w karcie)	3. Zawartość wkładki (nazwa obiektu lub materiału uzupełniającego)
B A B O R Ó W	KOŚCIÓŁ FILIALNY	fotografie



wkładkę założył: **mgr Wojciech Żurkowski**
miejsce przechowywania negatywów: **w posiadaniu autora**



1. Miejscowość

B A B O R Ó W

2. Obiekt (nazwa jak w karcie)

KOŚCIÓŁ FILIALNY

3. Zawartość wkładki (nazwa obiektu lub materiału uzupełniającego)

fotografie



wkładkę założył: **mgr Wojciech Żurkowski**
miejsce przechowywania negatywów: **w posiadaniu autora**



1. Miejscowość

B A B O R Ó W

2. Obiekt (nazwa jak w karcie)

KOŚCIÓŁ FILIALNY

3. Zawartość wkładki (nazwa obiektu lub materiału uzupełniającego)

fotografie



wkładkę założył: **mgr Wojciech Żurkowski**
miejsce przechowywania negatywów: **w posiadaniu autora**